

南知多町公共施設再配置計画
アンケート調査報告書

令和 4 年 12 月

目次

1. 調査の概要	1
(1) 調査の目的	1
(2) 調査方法	1
(3) 回収状況	1
(4) 本調査を行うにあたって	1
2. 調査結果	2
(1) 回答者の属性について	2
性別・年齢・居住地区・職業・子育ての有無	2
(2) 公共施設について	5
公共施設の利用状況や利用理由、将来の公共施設等	5
(3) 自由意見のとりまとめ	35
分野別整理	35
参考資料	36
自由記述意見	36
アンケート調査票	50

1. 調査の概要

(1) 調査の目的

南知多町では、「行政サービスの質の向上」と「健全な財政の維持」を目的として、公共施設の再配置を推進するため「南知多町公共施設再配置計画」の策定を進めています。

本アンケート調査は、今後の南知多町の公共施設について、町民の皆様と十分にコミュニケーションを図りながら検討していくため実施いたしました。

(2) 調査方法

- 1) 調査地域・・・南知多町全域
- 2) 調査対象・・・南知多町に在住する満16歳以上の2,000人
- 3) 抽出方法・・・無作為抽出
- 4) 調査方法・・・郵送による配布・回収およびWeb回答
- 5) 調査期間・・・令和4年8月24日～9月16日
- 6) 調査票・・・本報告書の巻末を参照

(3) 回収状況

- 1) 標本数・・・2,000件
- 2) 有効回収数・・・642件（紙回答 533件 Web回答 109件）
- 3) 有効回収率・・・32.1%

(4) 本調査を行うにあたって

- 1) 調査結果の数値は、原則としてパーセンテージ（％）で表記しました。％値の母数は、原則としてその質問に対する回答者数（回答すべき人の数）です。
- 2) 回答の比率（％）は、小数点以下第2位を四捨五入し、第1位までを表示しています。またスコア化した数値では、小数点以下第3位を四捨五入し、第2位までを表示しています。よって、比率の合計は必ずしも100.0％ではない場合があります。

2. 調査結果

(1) 回答者の属性について

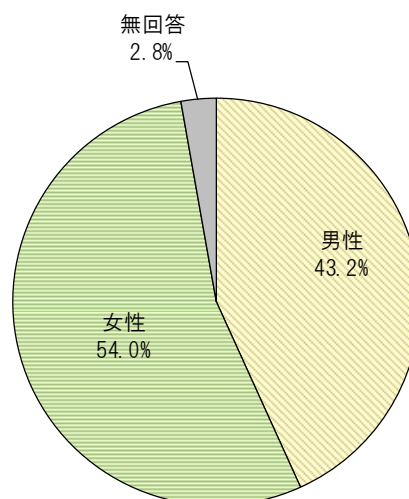
性別・年齢・居住地区・職業・子育ての有無

【問1】あなたの性別をお聞かせください。

性別については、女性 54.0%、男性 43.2%と、女性の回答がやや多くなっています。

選択肢	件数	比率
1. 男性	277	43.2%
2. 女性	346	54.0%
無回答	18	2.8%
計	641	100.0%

複数回答による集計除外1名

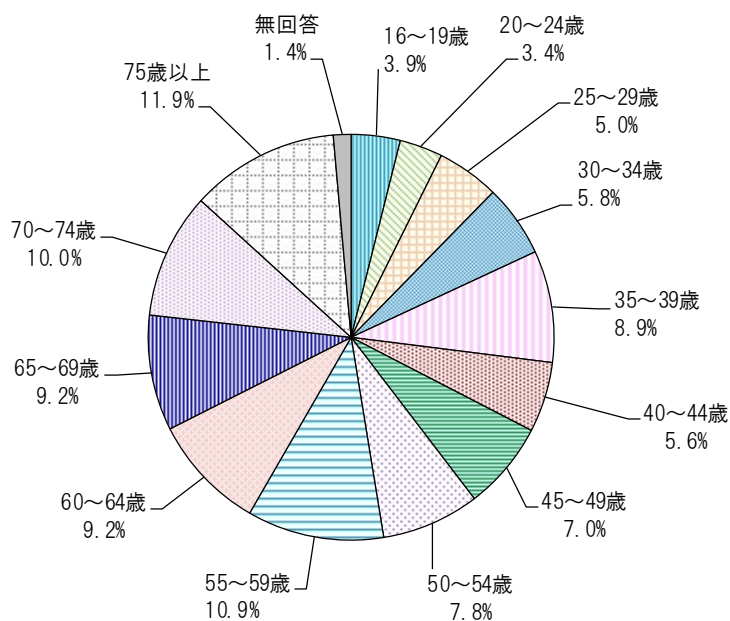


【問2】あなたの年齢をお聞かせください。

年齢については、中高年の比率がやや高くなっていますが、各年代比較的偏りのない回答を得ることができました。

選択肢	件数	比率
1. 16～19歳	25	3.9%
2. 20～24歳	22	3.4%
3. 25～29歳	32	5.0%
4. 30～34歳	37	5.8%
5. 35～39歳	57	8.9%
6. 40～44歳	36	5.6%
7. 45～49歳	45	7.0%
8. 50～54歳	50	7.8%
9. 55～59歳	70	10.9%
10. 60～64歳	59	9.2%
11. 65～69歳	59	9.2%
12. 70～74歳	64	10.0%
13. 75歳以上	76	11.9%
無回答	9	1.4%
計	641	100.0%

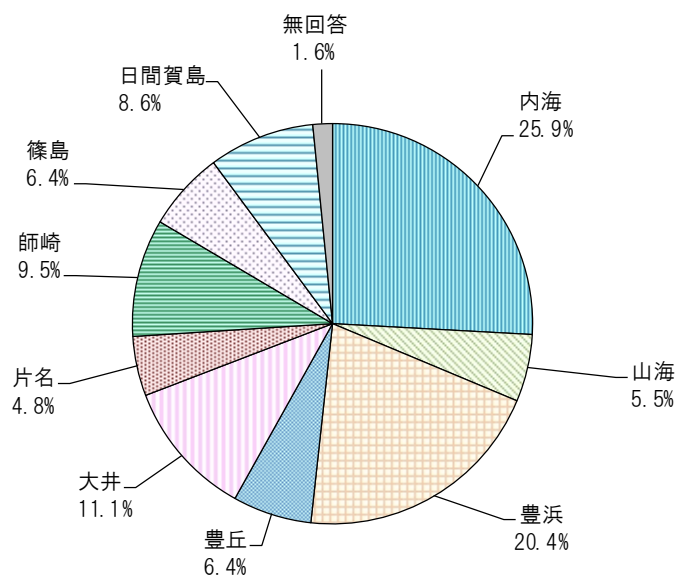
複数回答による集計除外1名



【問 3】あなたのお住まい（地区名）をお聞かせください。

居住地区については、内海が 25.9%と最も多く、次いで豊浜 20.4%、大井 11.1%となっています。

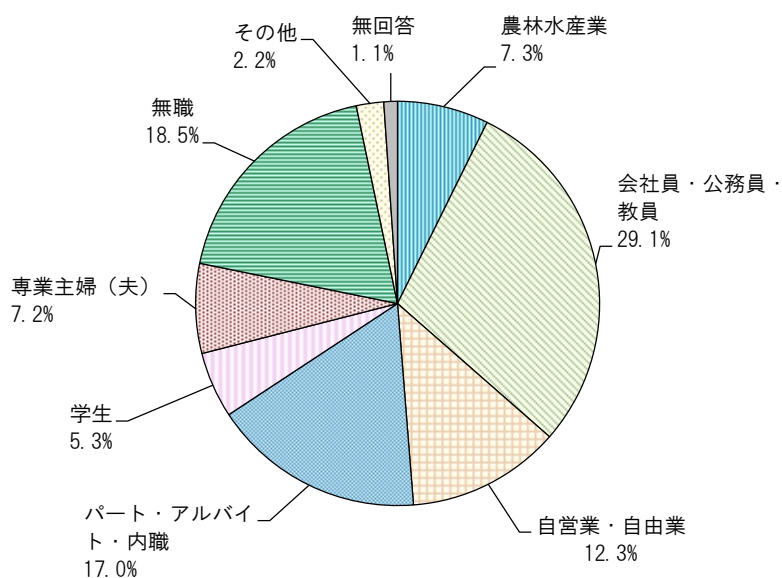
選択肢	件数	比率
1. 内海	166	25.9%
2. 山海	35	5.5%
3. 豊浜	131	20.4%
4. 豊丘	41	6.4%
5. 大井	71	11.1%
6. 片名	31	4.8%
7. 師崎	61	9.5%
8. 篠島	41	6.4%
9. 日間賀島	55	8.6%
無回答	10	1.6%
計	642	100.0%



【問 4】あなたの職業をお聞かせください。

職業については、会社員・公務員・教員が 29.1%で最も多く、次いで無職が 18.5%、パート・アルバイト・内職が 17.0%となっています。

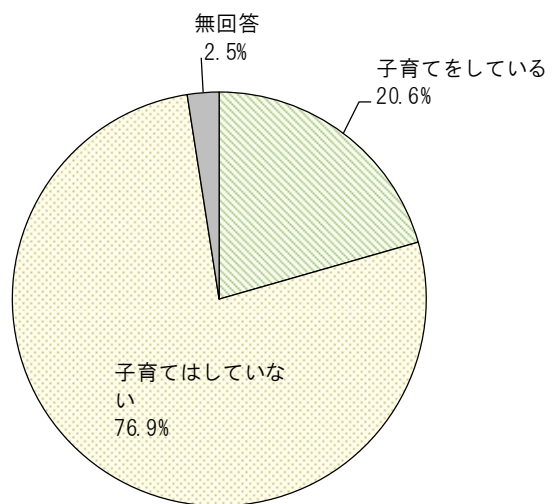
選択肢	件数	比率
1. 農林水産業	47	7.3%
2. 会社員・公務員・教員	187	29.1%
3. 自営業・自由業	79	12.3%
4. パート・アルバイト・内職	109	17.0%
5. 学生	34	5.3%
6. 専業主婦（夫）	46	7.2%
7. 無職	119	18.5%
8. その他	14	2.2%
無回答	7	1.1%
計	642	100.0%



【問5】子育ての有無をお聞かせください。(大学に入学するまでの子どもを対象)

子育てをしている回答者は20.6%、していない回答者は76.9%となっています。

選択肢	件数	比率
1. 子育てをしている	132	20.6%
2. 子育てはしていない	494	76.9%
無回答	16	2.5%
計	642	100.0%



(2) 公共施設について

公共施設の利用状況や利用理由、将来の公共施設等

【問 1】あなたは過去 1 年間に南知多町の公共施設をどのくらい利用しましたか。以下の施設ごとに 1～5 のいずれかを○印で囲んでください。また、実際にその施設を利用される際は主にどのような目的で利用していますか。最も当てはまる目的を 1 つ○印で囲んでください。

公共施設の利用頻度については、多くの施設で「今まで一度も利用したことがない」が高い割合を占めています。特に「6. 若子会館」「7. 旧中洲保育所」では、9 割以上が「今まで一度も利用したことがない」と回答しています。

一方「定期的に利用した」「たまに利用した（2～3 か月に 1 回程度）」の合計で見ると、「サービスセンター」で 22.1%、「総合体育館」では 12.8%、「各地区公民館」では 11.8%と、他の公共施設より高くなっています。

[件数]

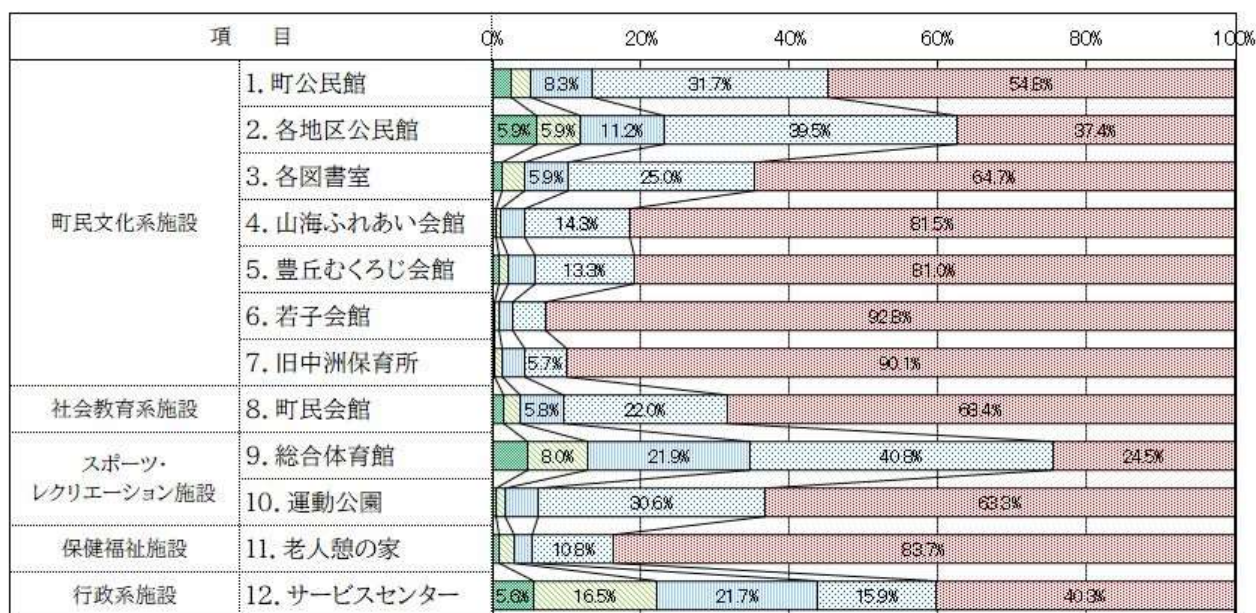
項目	定期的に利用した	たまに利用した（2～3 か月に 1 回程度）	ほとんど利用していない（半年に 1 回程度）	過去 1 年以内には利用していない	今まで一度も利用したことがない	無回答	計	
町民文化系施設	1. 町公民館	15	17	52	198	342	18	642
	2. 各地区公民館	37	37	70	247	234	17	642
	3. 各図書室	8	19	37	156	404	14	638
	4. 山海ふれあい会館	3	3	20	88	502	25	641
	5. 豊丘むくろじ会館	5	8	22	82	498	26	641
	6. 若子会館	1	4	11	28	569	28	641
	7. 旧中洲保育所	2	6	18	35	554	27	642
社会教育系施設	8. 町民会館	9	14	36	136	423	24	642
スポーツ・レクリエーション施設	9. 総合体育館	30	50	137	255	153	17	642
	10. 運動公園	3	8	27	192	397	15	642
保健福祉施設	11. 老人憩の家	5	13	16	68	525	15	642
行政系施設	12. サービスセンター	35	104	137	100	254	12	642

※複数回答は集計除外とした。

[割合]

項目	定期的に利用した	たまに利用した(2~3か月に1回程度)	ほとんど利用していない(半年に1回程度)	過去1年以内には利用していない	今まで1度も利用したことがない	計	
町民文化系施設	1. 町公民館	2.4%	2.7%	8.3%	31.7%	54.8%	100.0%
	2. 各地区公民館	5.9%	5.9%	11.2%	39.5%	37.4%	100.0%
	3. 各図書室	1.3%	3.0%	5.9%	25.0%	64.7%	100.0%
	4. 山海ふれあい会館	0.5%	0.5%	3.2%	14.3%	81.5%	100.0%
	5. 豊丘むくろじ会館	0.8%	1.3%	3.6%	13.3%	81.0%	100.0%
	6. 若子会館	0.2%	0.7%	1.8%	4.6%	92.8%	100.0%
	7. 旧中洲保育所	0.3%	1.0%	2.9%	5.7%	90.1%	100.0%
社会教育系施設	8. 町民会館	1.5%	2.3%	5.8%	22.0%	68.4%	100.0%
スポーツ・レクリエーション施設	9. 総合体育館	4.8%	8.0%	21.9%	40.8%	24.5%	100.0%
	10. 運動公園	0.5%	1.3%	4.3%	30.6%	63.3%	100.0%
保健福祉施設	11. 老人憩の家	0.8%	2.1%	2.6%	10.8%	83.7%	100.0%
行政系施設	12. サービスセンター	5.6%	16.5%	21.7%	15.9%	40.3%	100.0%

※無回答は除く。



- 定期的にご利用した
- たまにご利用した(2~3か月に1回程度)
- ほとんど利用していない(半年に1回程度)
- 過去1年以内には利用していない
- 今まで1度も利用したことがない

※無回答は除く。

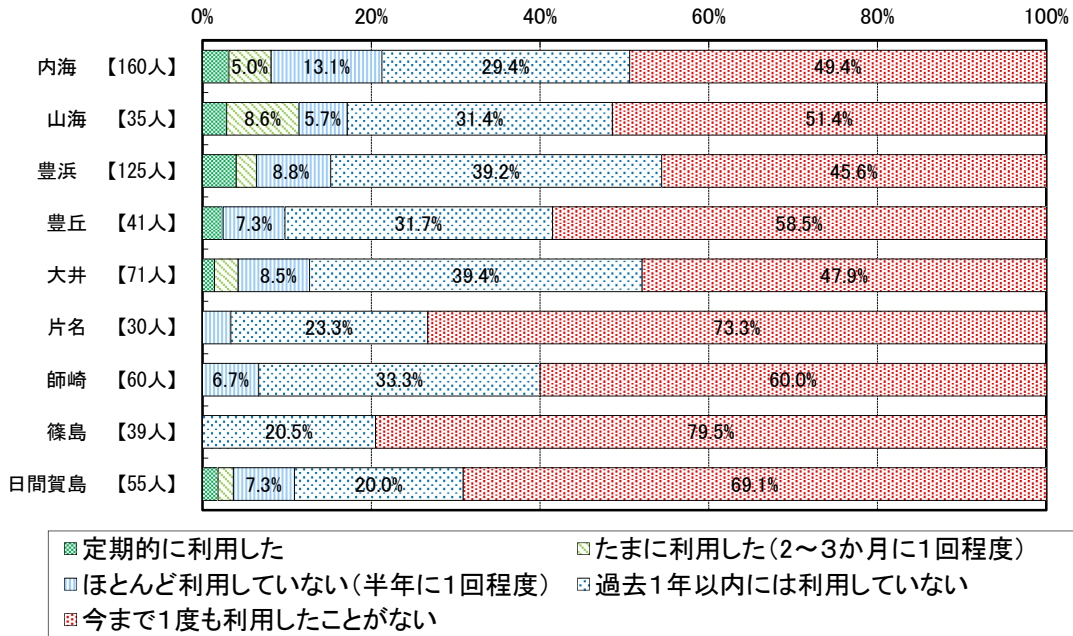
※比率が5%未満の場合は非表示とした。

【地区別】公共施設の利用状況

1. 町公民館

町公民館の利用頻度について地区別にみると、半年に1回程度を含めた利用状況は、「内海」「山海」で他地区より高くなっています。

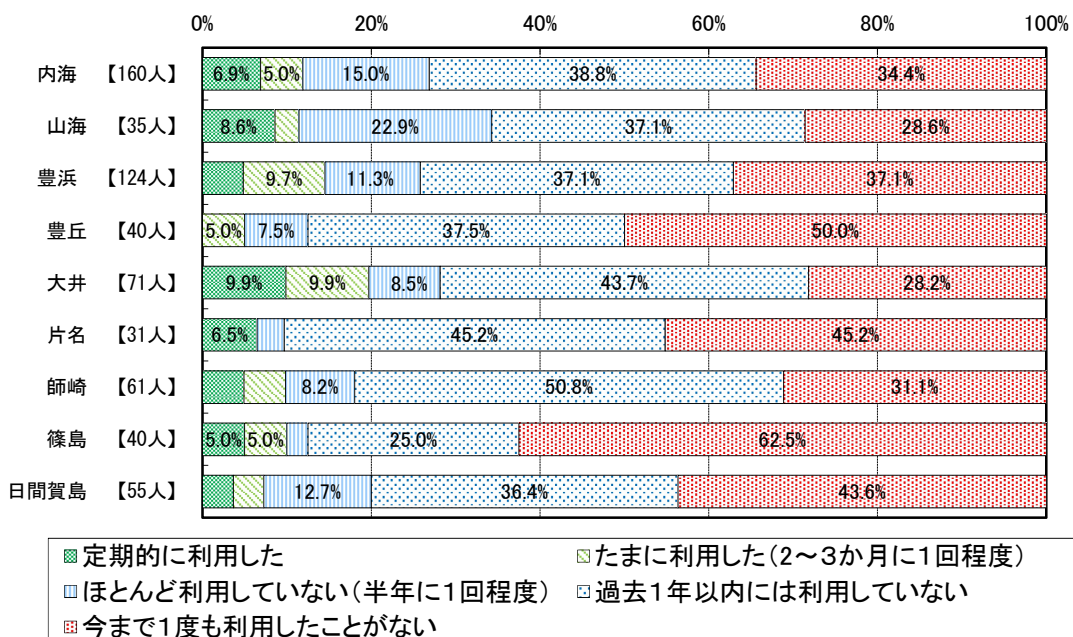
※比率が5%未満の場合は非表示とした。



2. 各地区公民館

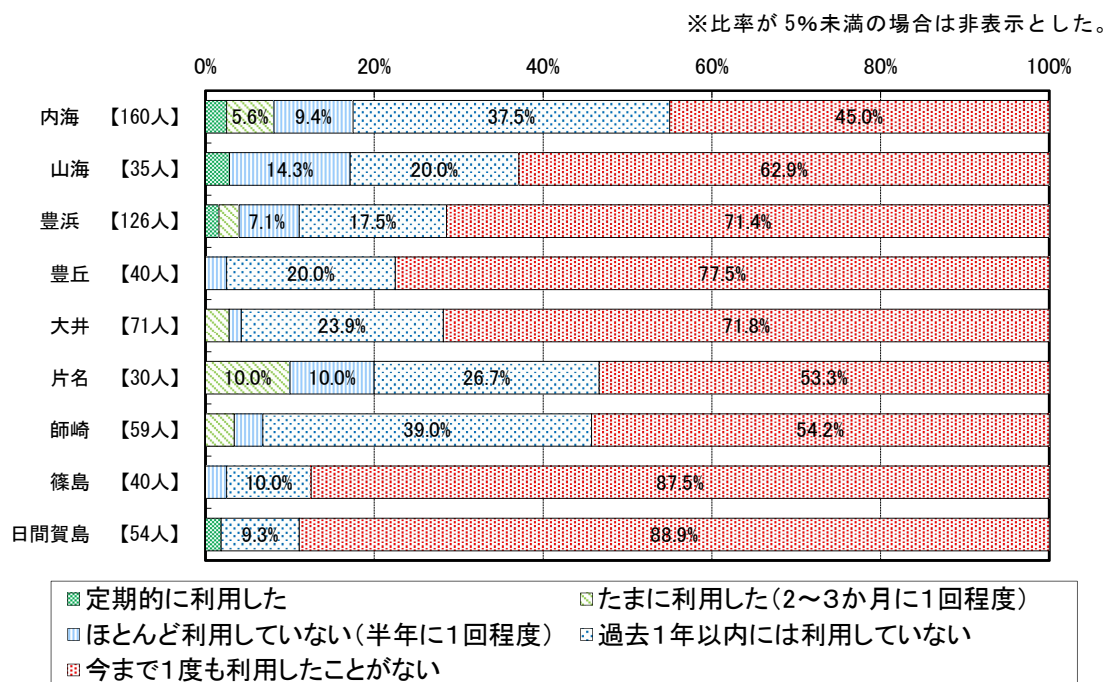
各公民館の利用頻度について地区別にみると、半年に1回程度を含めた利用は、「内海」「山海」「豊浜」「大井」で高くなっています。

※比率が5%未満の場合は非表示とした。



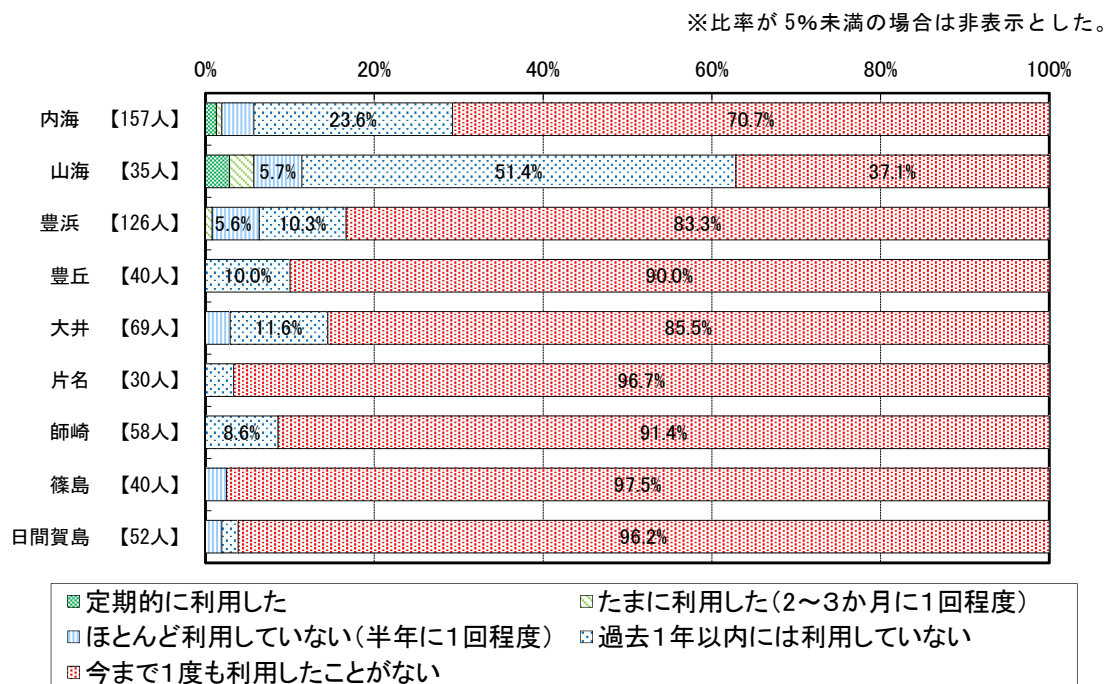
3. 各図書室

各図書室の利用頻度について地区別にみると、半年に1回程度を含めた利用は、「内海」「山海」「片名」で他地区より高くなっています。



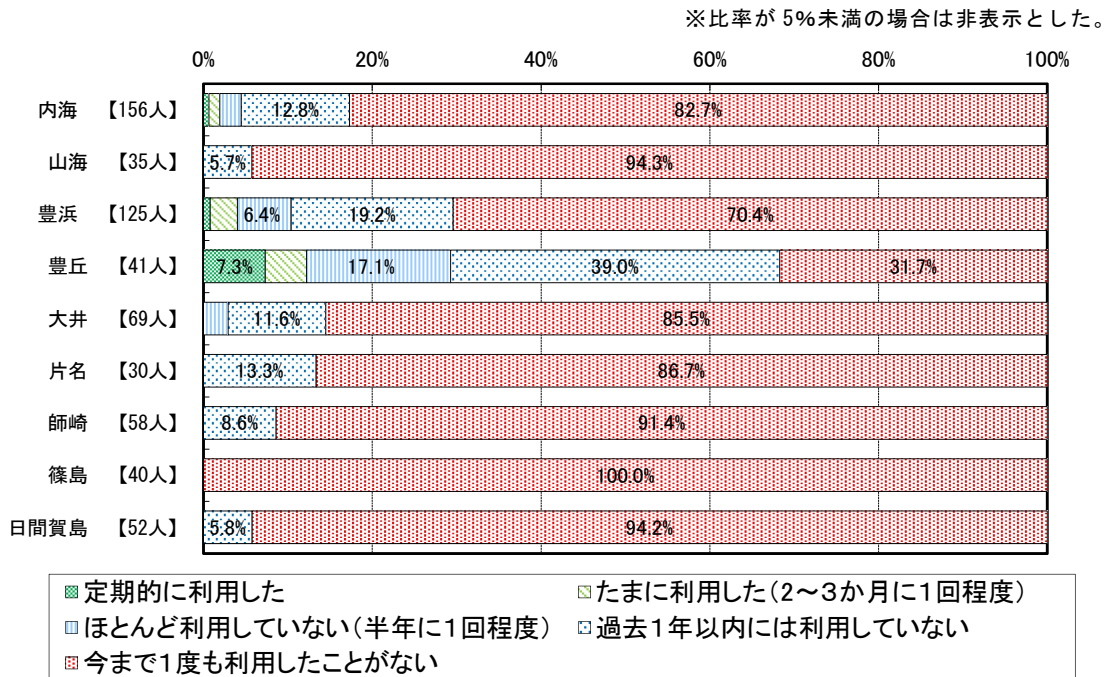
4. 山海ふれあい会館

山海ふれあい会館の利用頻度について地区別にみると、「山海」の利用が他地区より高くなっています。



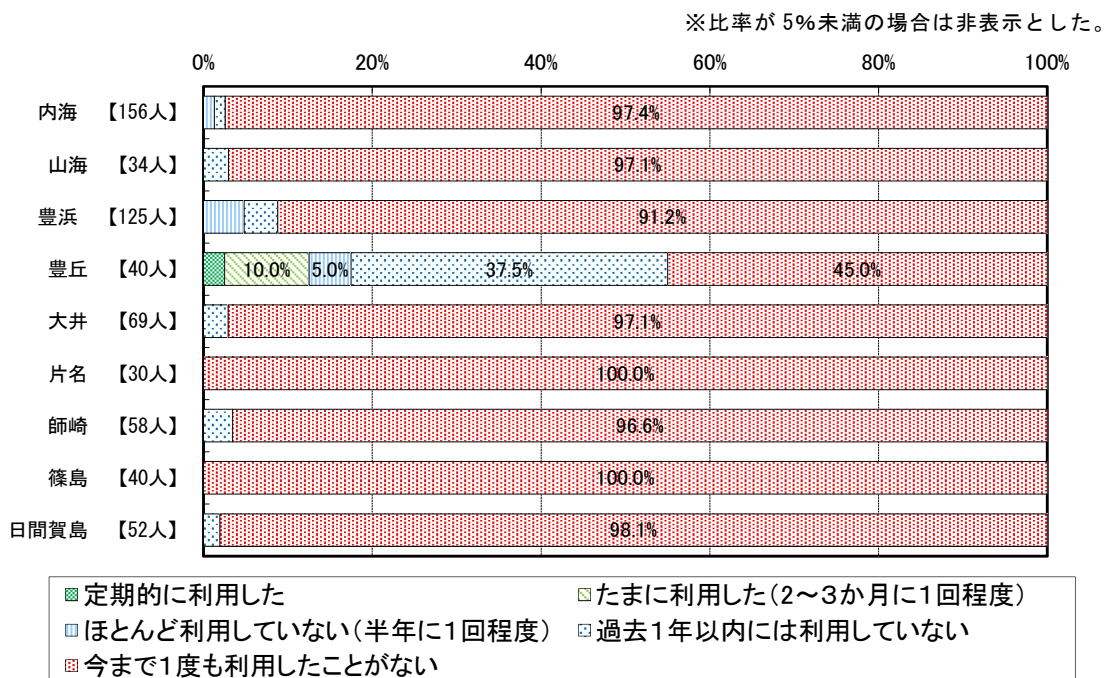
5. 豊丘むくろじ会館

豊丘むくろじ会館の利用頻度について地区別にみると、「豊丘」の利用が他地区より目立って高くなっています。



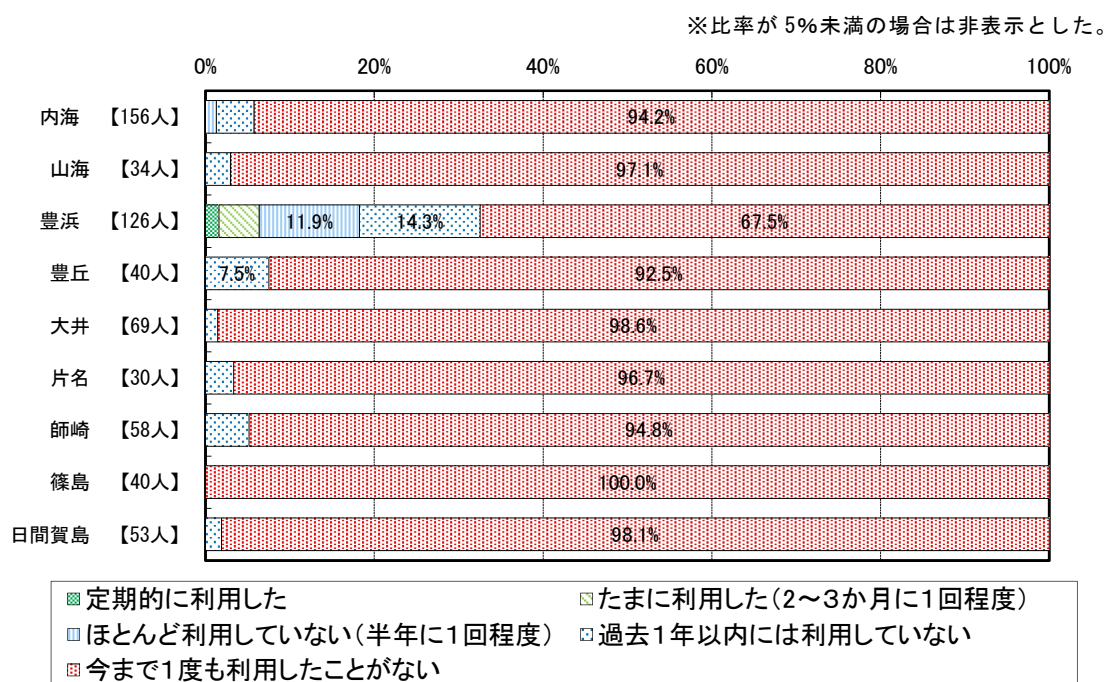
6. 若子会館

若子会館の利用頻度について地区別にみると、「豊丘」の利用が目立って高くなっています。



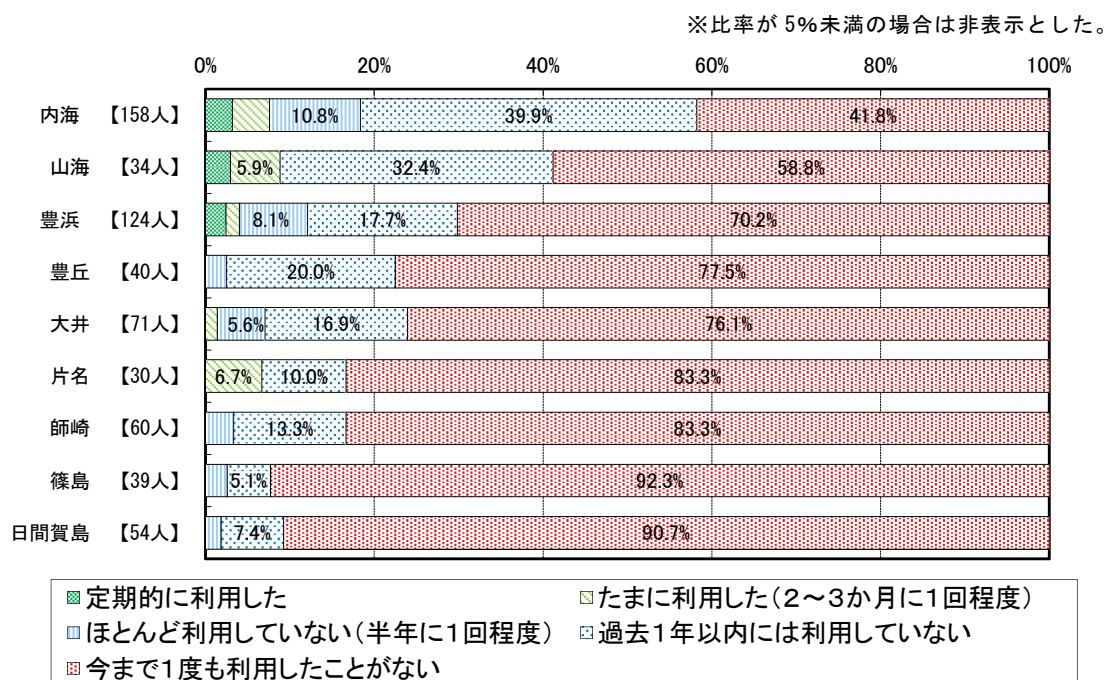
7. 旧中洲保育所

旧中洲保育所の利用頻度について地区別にみると、「豊浜」の利用が目立って高くなっています。



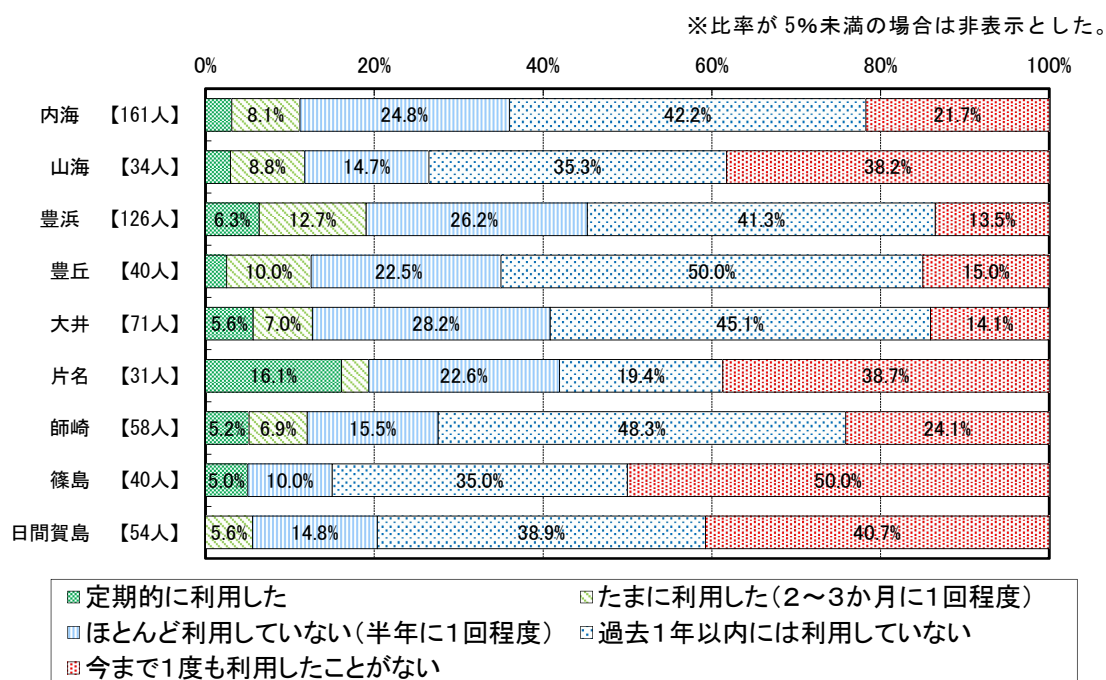
8. 町民会館

町民会館の利用頻度について地区別にみると、半年に1回程度を含めた利用は、「内海」「豊浜」「大井」で高くなっています。



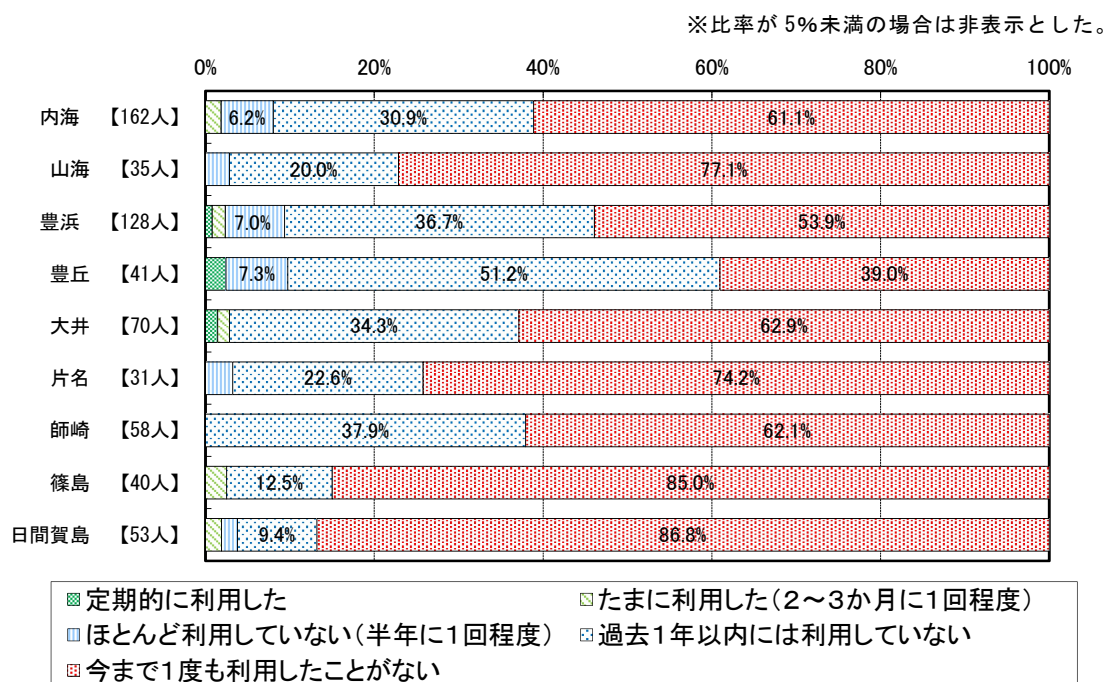
9. 総合体育館

総合体育館の利用頻度について地区別にみると、半年に1回程度を含めた利用は、「豊浜」「大井」「片名」で40%を超えています。



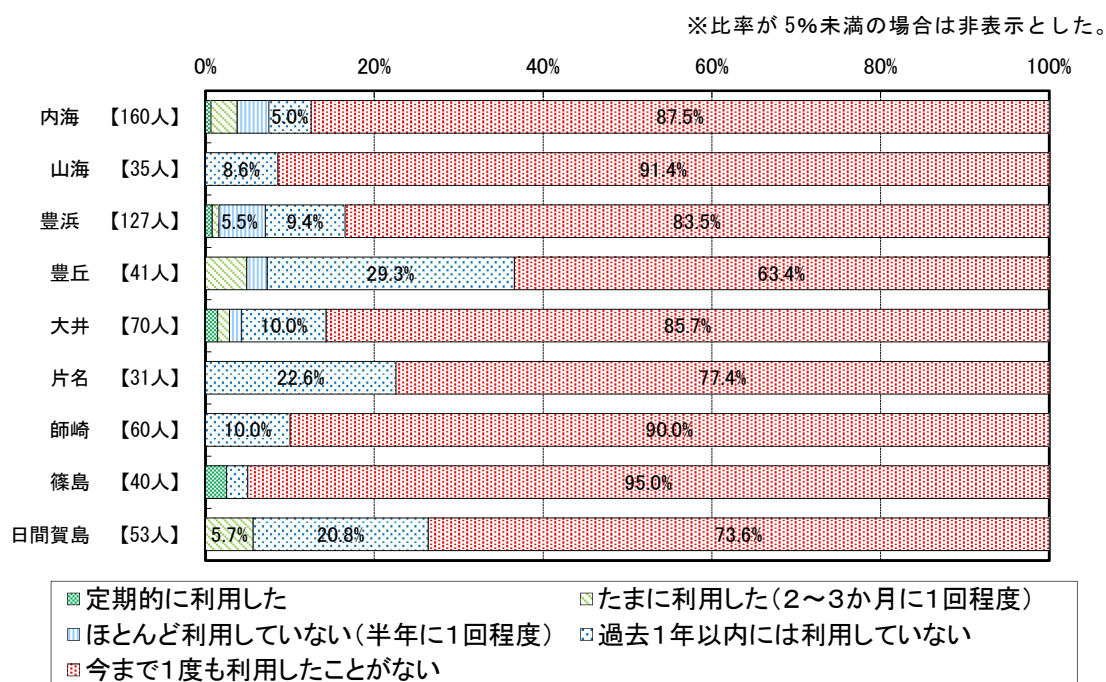
10. 運動公園

運動公園の利用頻度について地区別にみると、半年に1回程度を含めた利用は、「内海」「豊浜」「豊丘」で高くなっています。



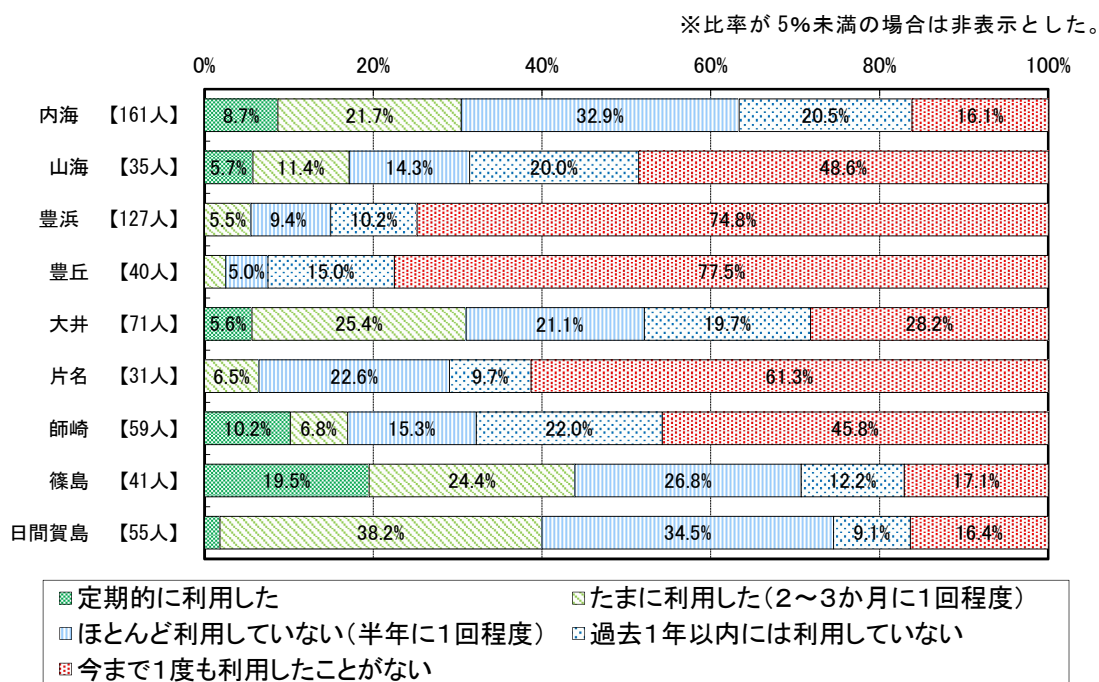
1 1. 老人憩の家

老人憩の家の利用頻度について地区別にみると、半年に1回程度を含めた利用は、「内海」「豊浜」「豊丘」でやや高くなっています。



1 2. サービスセンター

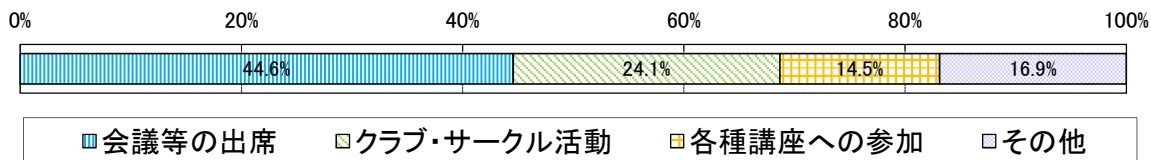
サービスセンターの利用頻度について地区別にみると、半年に1回程度を含めた利用は、「内海」「篠島」「日間賀島」で60%を超え、他地区より高くなっています。また、「篠島」は、2~3か月に1回程度までの利用も40%を超えています。



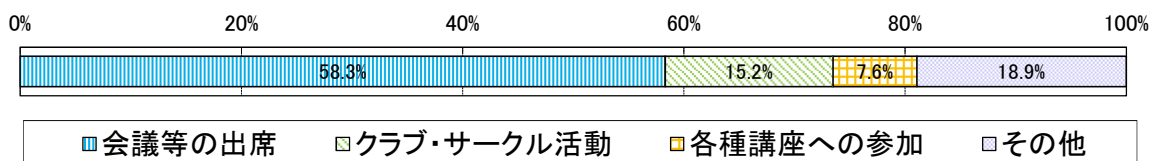
◆主な利用目的

施設別の主な利用目的は、以下のようになっています。

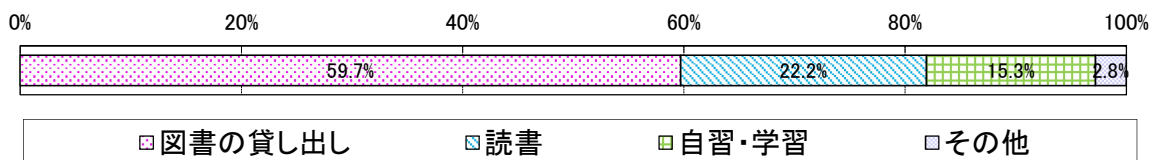
1. 町公民館



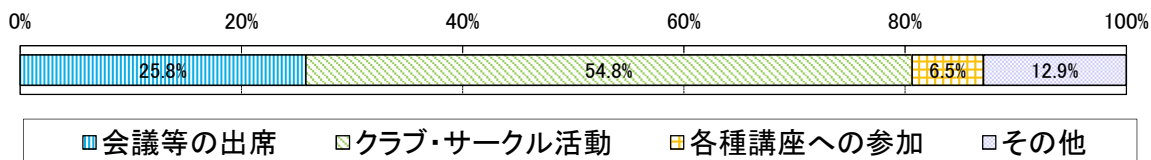
2. 各地区公民館



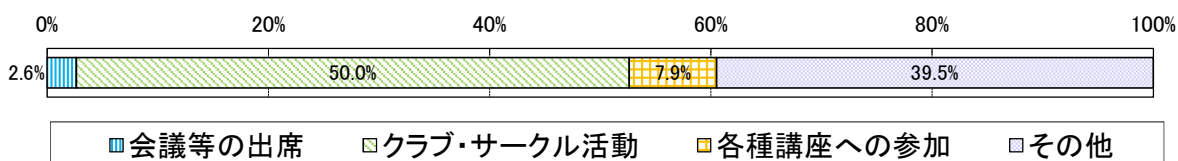
3. 各図書室



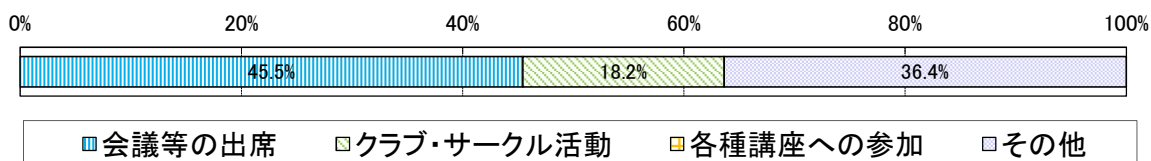
4. 山海ふれあい会館



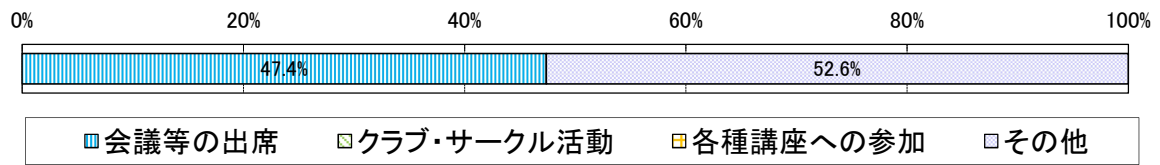
5. 豊丘むくろじ会館



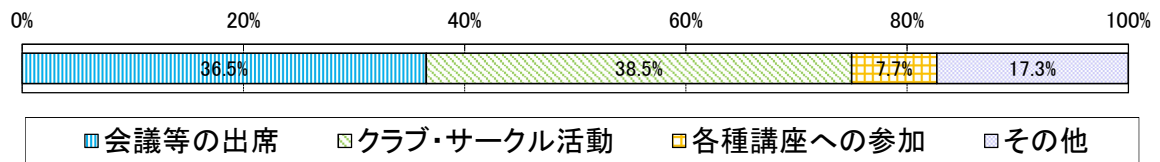
6. 若子会館



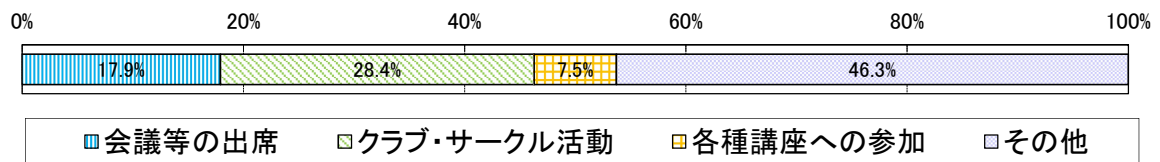
7. 旧中洲保育所



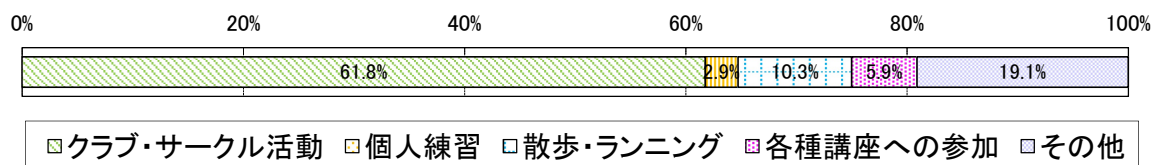
8. 町民会館



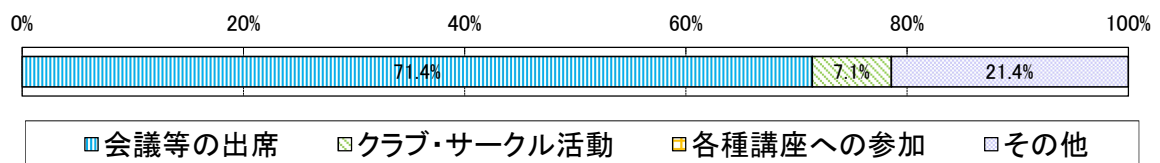
9. 総合体育館



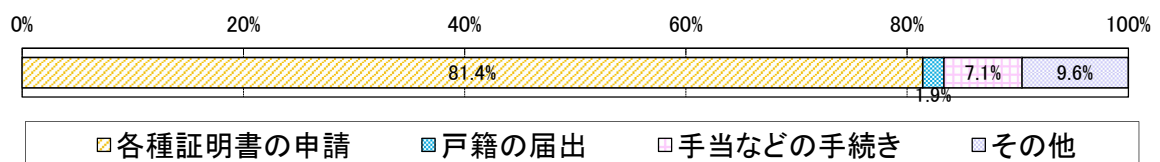
10. 運動公園



11. 老人憩の家



12. サービスセンター



【問 2】利用したことがある公共施設について、どのように感じましたか。問 1 において「1～4」に○印をつけた公共施設の状況について、いずれか 1 つを○印で囲んでください。また、「3 やや不満」、「4 不満」を選択された方は、当てはまる不満の理由の番号を○印で囲んでください。

公共施設の満足度については、全ての施設で「満足」（「満足」と「やや満足」の合計。以下、同様）とする割合が 5 割を超えています。満足度が最も高い施設は「12 サービスセンター」で約 8 割を占めています。

一方「不満」（「不満」と「やや不満」の合計。以下、同様）の割合は町民文化系施設で高く、「3 各図書室」「6 若子会館」「7 旧中洲保育所」に対する不満の割合は 4 割を超えています。

〔件数〕

項 目		満足	やや満足	やや不満	不満	無回答	計	や や 不 満 ・ 不 満
町民文化系施設	1. 町公民館	32	98	64	21	67	282	85
	2. 各地区公民館	70	150	67	21	83	391	88
	3. 各図書室	24	78	56	22	40	220	78
	4. 山海ふれあい会館	15	41	21	5	32	114	26
	5. 豊丘むくろじ会館	12	45	24	12	24	117	36
	6. 若子会館	3	15	8	5	13	44	13
	7. 旧中洲保育所	5	19	15	5	17	61	20
社会教育系施設	8. 町民会館	29	77	36	3	50	195	39
スポーツ・レクリエーション施設	9. 総合体育館	110	198	80	15	69	472	95
	10. 運動公園	30	89	50	13	48	230	63
保健福祉施設	11. 老人憩の家	17	26	11	4	44	102	15
行政系施設	12. サービスセンター	94	149	47	17	69	376	64

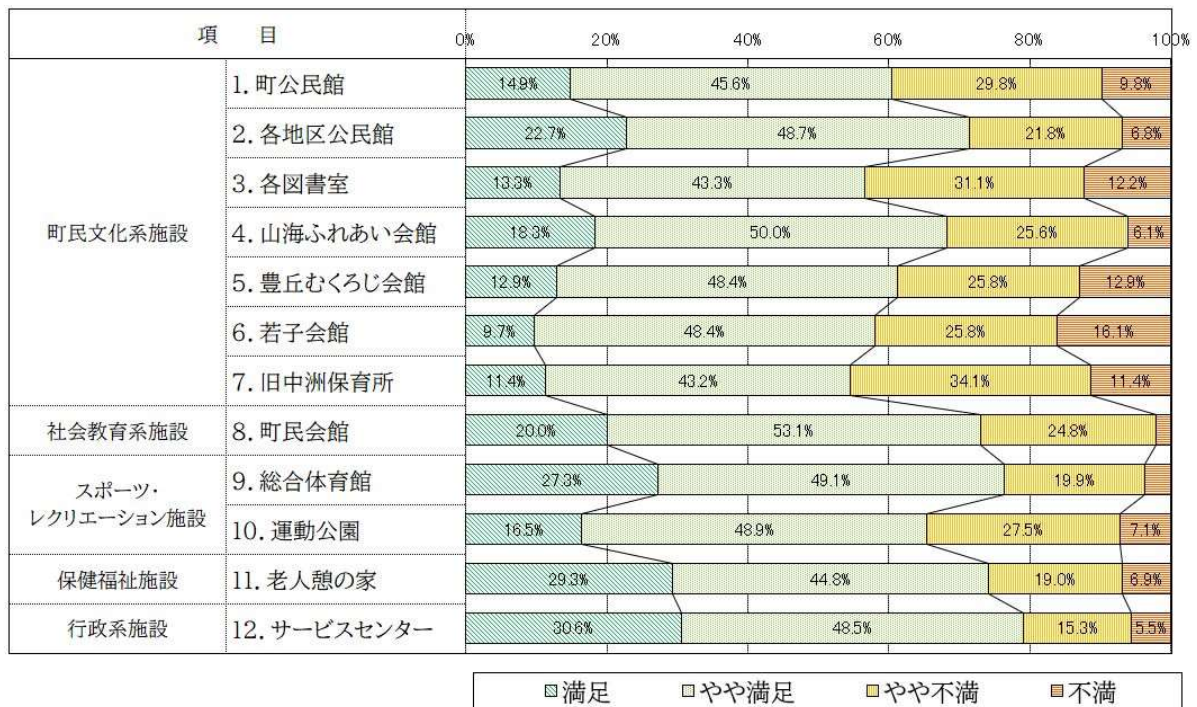
※複数回答は集計除外とした。

〔割合〕

項 目		満足	やや満足	やや不満	不満	計
町民文化系施設	1. 町公民館	14.9%	45.6%	29.8%	9.8%	100.0%
	2. 各地区公民館	22.7%	48.7%	21.8%	6.8%	100.0%
	3. 各図書室	13.3%	43.3%	31.1%	12.2%	100.0%
	4. 山海ふれあい会館	18.3%	50.0%	25.6%	6.1%	100.0%
	5. 豊丘むくろじ会館	12.9%	48.4%	25.8%	12.9%	100.0%
	6. 若子会館	9.7%	48.4%	25.8%	16.1%	100.0%
	7. 旧中洲保育所	11.4%	43.2%	34.1%	11.4%	100.0%
社会教育系施設	8. 町民会館	20.0%	53.1%	24.8%	2.1%	100.0%
スポーツ・レクリエーション施設	9. 総合体育館	27.3%	49.1%	19.9%	3.7%	100.0%
	10. 運動公園	16.5%	48.9%	27.5%	7.1%	100.0%
保健福祉施設	11. 老人憩の家	29.3%	44.8%	19.0%	6.9%	100.0%
行政系施設	12. サービスセンター	30.6%	48.5%	15.3%	5.5%	100.0%

※無回答は除く。

※比率が5%未満の場合は非表示とした。



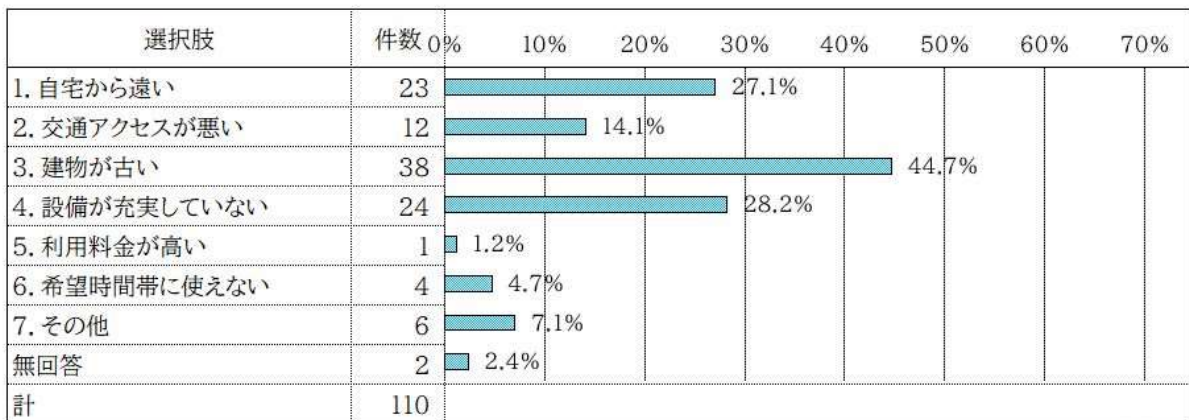
◆ 「3 やや不満」、「4 不満」を選択された方の不満理由

ほとんどの施設において、「3 建物が古い」の割合が高くなっています。各図書室、旧中洲保育所、総合体育館、運動公園については「4 設備が充実していない」の割合も高くなっています。

施設別の主な不満理由は、以下のようになっています。

1. 町公民館

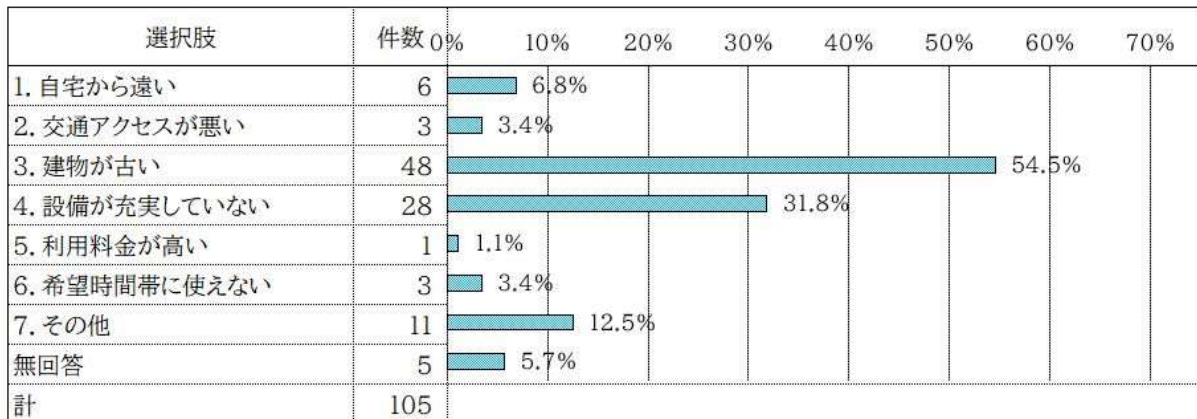
「3 やや不満」、「4 不満」を選択 85人



集計母数85名

2. 各地区公民館

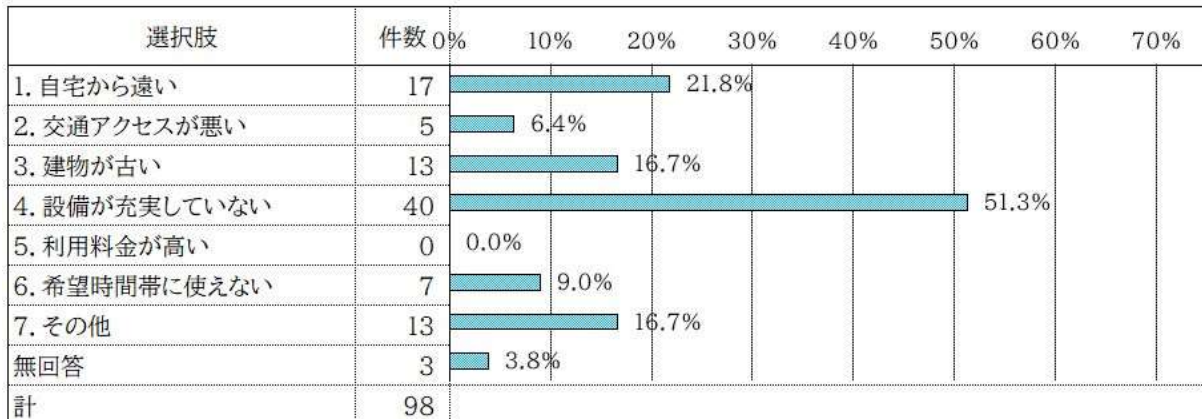
「3 やや不満」、「4 不満」を選択 88人



集計母数88名

3. 各図書室

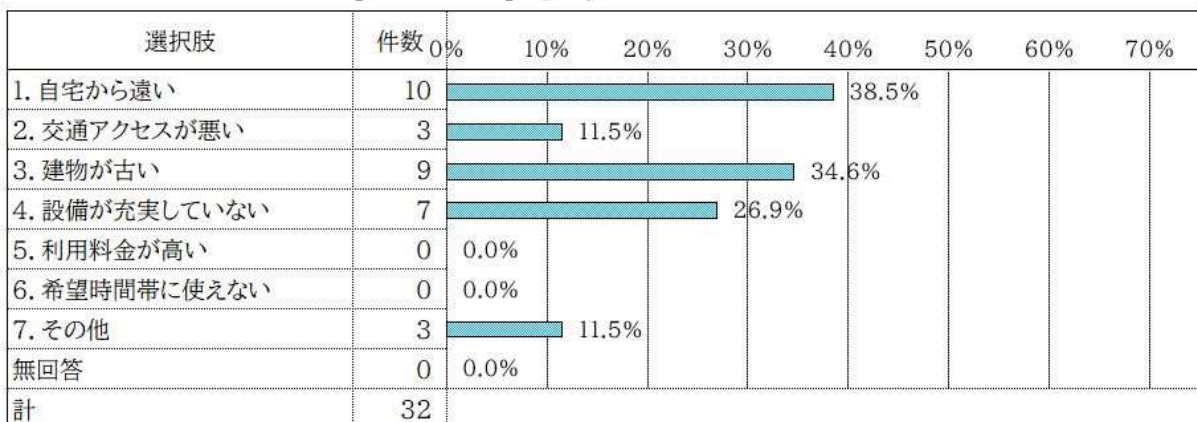
「3 やや不満」、「4 不満」を選択 78人



集計母数78名

4. 山海ふれあい会館

「3 やや不満」、「4 不満」を選択 26人



集計母数26名

5. 豊丘むくろじ会館

「3 やや不満」、「4 不満」を選択 36人

選択肢	件数	0%	10%	20%	30%	40%	50%	60%	70%
1. 自宅から遠い	11				30.6%				
2. 交通アクセスが悪い	7			19.4%					
3. 建物が古い	17				47.2%				
4. 設備が充実していない	6			16.7%					
5. 利用料金が高い	0	0.0%							
6. 希望時間帯に使えない	0	0.0%							
7. その他	3		8.3%						
無回答	0	0.0%							
計	44								

集計母数36名

6. 若子会館

「3 やや不満」、「4 不満」を選択 13人

選択肢	件数	0%	10%	20%	30%	40%	50%	60%	70%
1. 自宅から遠い	2			15.4%					
2. 交通アクセスが悪い	0	0.0%							
3. 建物が古い	6				46.2%				
4. 設備が充実していない	5				38.5%				
5. 利用料金が高い	0	0.0%							
6. 希望時間帯に使えない	0	0.0%							
7. その他	3		23.1%						
無回答	0	0.0%							
計	16								

集計母数13名

7. 旧中洲保育所

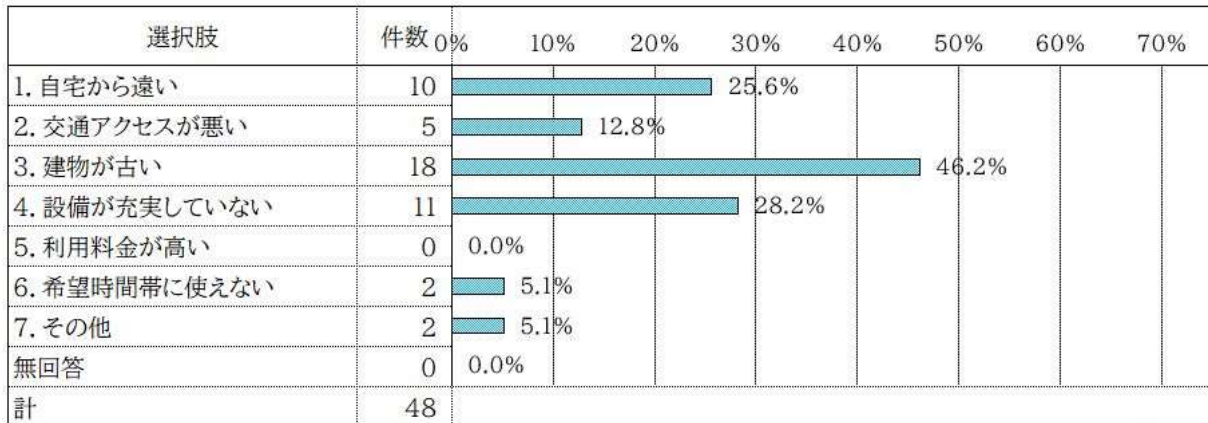
「3 やや不満」、「4 不満」を選択 20人

選択肢	件数	0%	10%	20%	30%	40%	50%	60%	70%
1. 自宅から遠い	7				35.0%				
2. 交通アクセスが悪い	4			20.0%					
3. 建物が古い	9				45.0%				
4. 設備が充実していない	10				50.0%				
5. 利用料金が高い	0	0.0%							
6. 希望時間帯に使えない	0	0.0%							
7. その他	1		5.0%						
無回答	0	0.0%							
計	31								

集計母数20名

8. 町民会館

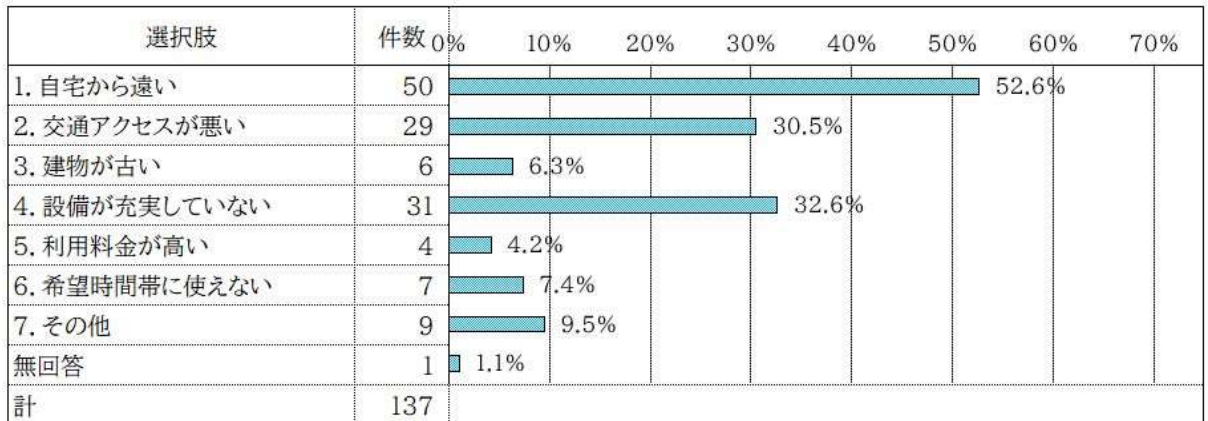
「3 やや不満」、「4 不満」を選択 39人



集計母数39名

9. 総合体育館

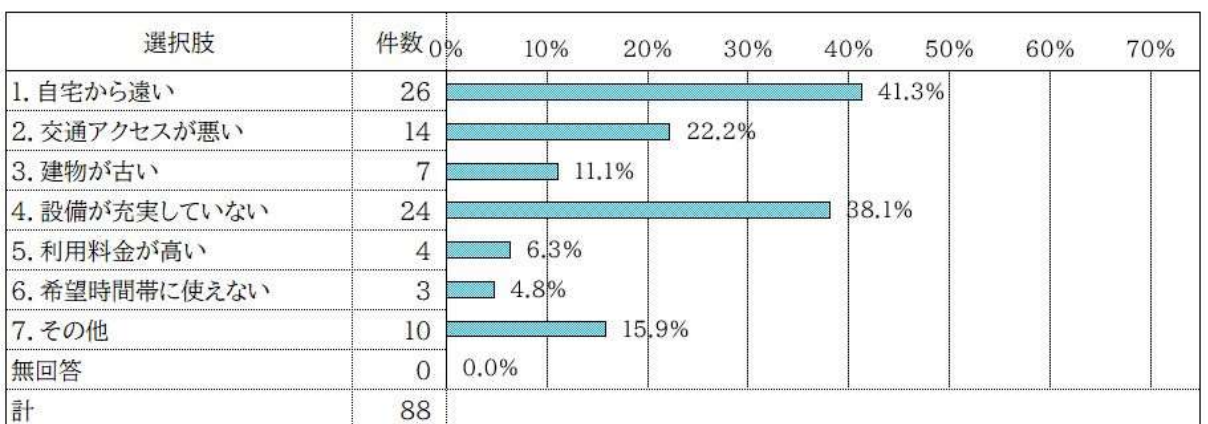
「3 やや不満」、「4 不満」を選択 95人



集計母数95名

10. 運動公園

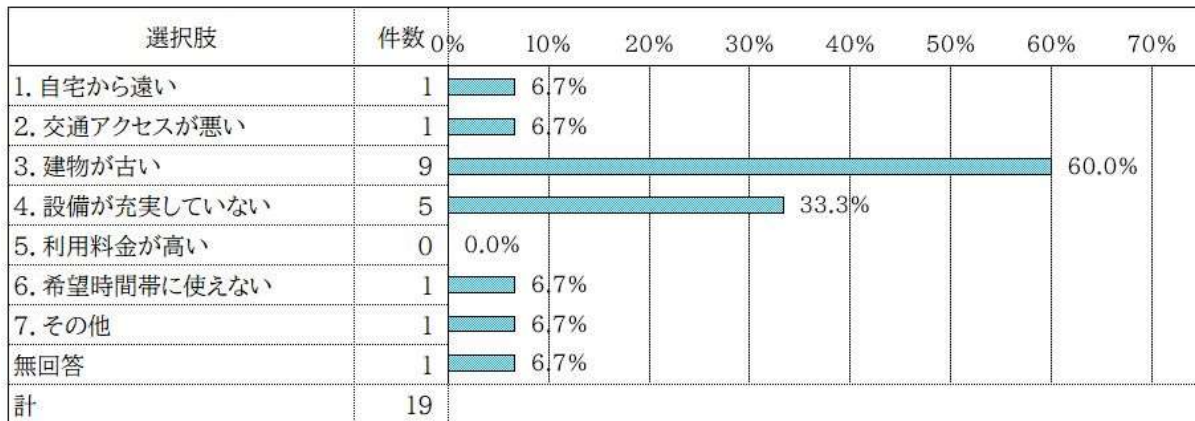
「3 やや不満」、「4 不満」を選択 63人



集計母数63名

1 1. 老人憩の家

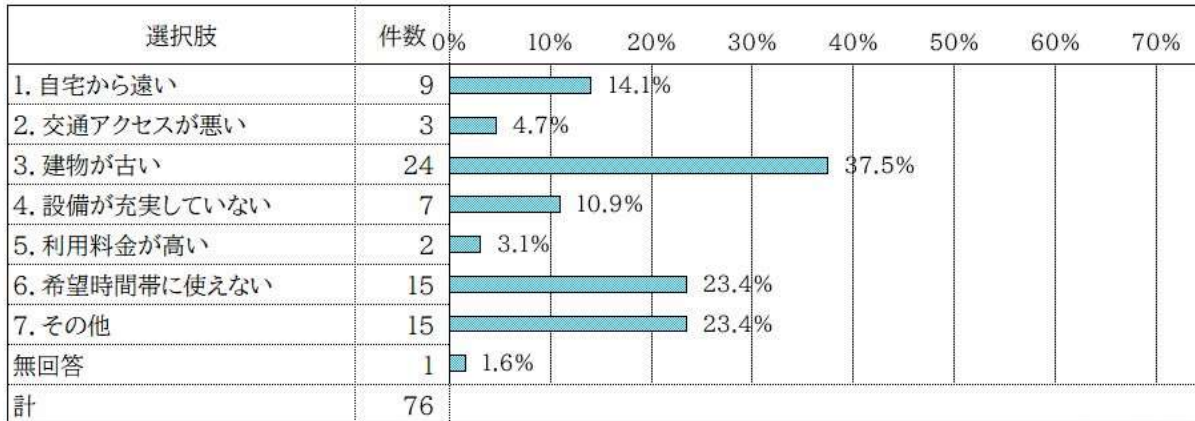
「3 やや不満」、「4 不満」を選択 15人



集計母数15名

1 2. サービスセンター

「3 やや不満」、「4 不満」を選択 64人



集計母数64名

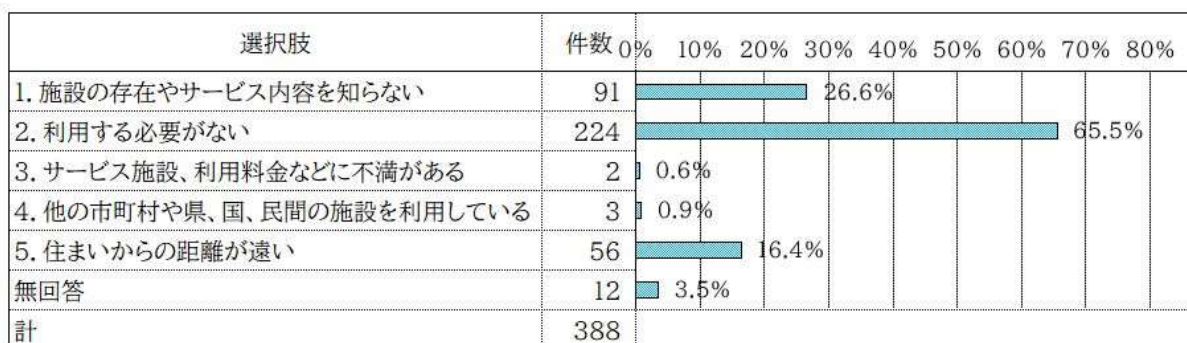
【問 3】問 1 において「5 今まで 1 度も利用したことがない」を選択された方に伺います。当該施設を利用しなかった理由として、次の中からあてはまる理由すべてに○印をつけてください。

施設を利用しなかった理由については、全ての施設で「2 利用する必要がない」の割合が最も高く、約 6 割を占めています。「総合体育館」「運動公園」を除く施設においては「1 施設の存在やサービス内容を知らない」の回答割合が次に高くなっています。

施設別の利用しなかった主な理由は、以下のようになっています。

1. 町公民館

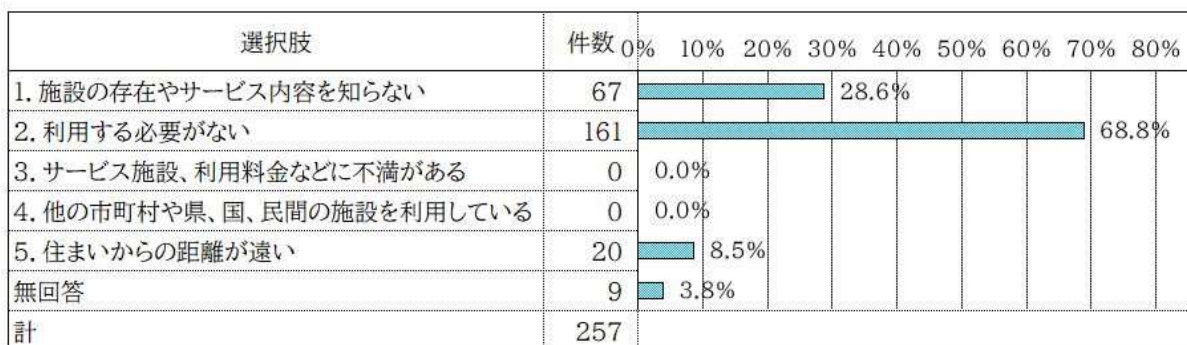
問 1 において「5 今まで 1 度も利用したことがない」を選択 342 人



集計母数342名

2. 各地区公民館

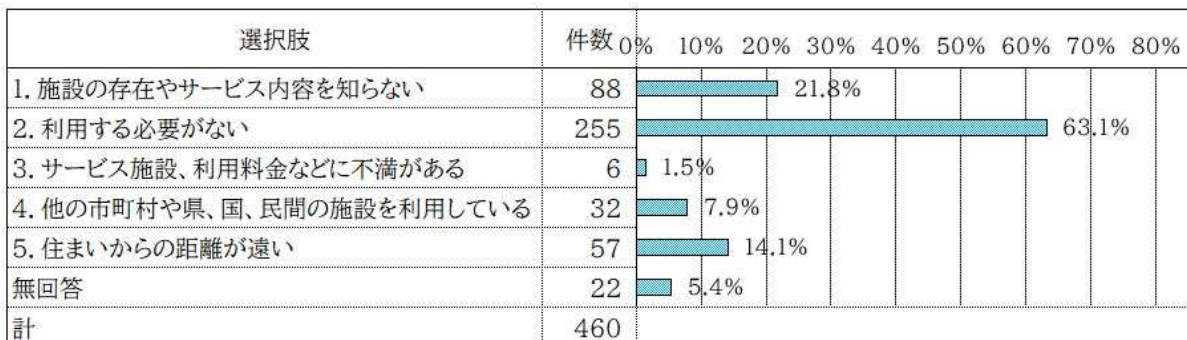
問 1 において「5 今まで 1 度も利用したことがない」を選択 234 人



集計母数234名

3. 各図書室

問 1 において「5 今まで 1 度も利用したことがない」を選択 404 人



集計母数404名

4. 山海ふれあい会館

問1において「5 今まで1度も利用したことがない」を選択

502人

選択肢	件数	0%	10%	20%	30%	40%	50%	60%	70%	80%
1. 施設の存在やサービス内容を知らない	151				30.1%					
2. 利用する必要がない	317								63.1%	
3. サービス施設、利用料金などに不満がある	1	0.2%								
4. 他の市町村や県、国、民間の施設を利用している	1	0.2%								
5. 住まいからの距離が遠い	91			18.1%						
無回答	21	4.2%								
計	582									

集計母数502名

5. 豊丘むくろじ会館

問1において「5 今まで1度も利用したことがない」を選択

498人

選択肢	件数	0%	10%	20%	30%	40%	50%	60%	70%	80%
1. 施設の存在やサービス内容を知らない	134				26.9%					
2. 利用する必要がない	316								63.5%	
3. サービス施設、利用料金などに不満がある	1	0.2%								
4. 他の市町村や県、国、民間の施設を利用している	2	0.4%								
5. 住まいからの距離が遠い	107			21.5%						
無回答	23	4.6%								
計	583									

集計母数498名

6. 若子会館

問1において「5 今まで1度も利用したことがない」を選択

569人

選択肢	件数	0%	10%	20%	30%	40%	50%	60%	70%	80%
1. 施設の存在やサービス内容を知らない	184				32.3%					
2. 利用する必要がない	342								60.1%	
3. サービス施設、利用料金などに不満がある	1	0.2%								
4. 他の市町村や県、国、民間の施設を利用している	2	0.4%								
5. 住まいからの距離が遠い	102			17.9%						
無回答	28	4.9%								
計	659									

集計母数569名

7. 旧中洲保育所

問1において「5 今まで1度も利用したことがない」を選択

554人

選択肢	件数	0%	10%	20%	30%	40%	50%	60%	70%	80%
1. 施設の存在やサービス内容を知らない	135								24.4%	
2. 利用する必要がない	371								67.0%	
3. サービス施設、利用料金などに不満がある	2								0.4%	
4. 他の市町村や県、国、民間の施設を利用している	3								0.5%	
5. 住まいからの距離が遠い	96								17.3%	
無回答	24								4.3%	
計	631									

集計母数554名

8. 町民会館

問1において「5 今まで1度も利用したことがない」を選択

423人

選択肢	件数	0%	10%	20%	30%	40%	50%	60%	70%	80%
1. 施設の存在やサービス内容を知らない	122								28.8%	
2. 利用する必要がない	260								61.5%	
3. サービス施設、利用料金などに不満がある	2								0.5%	
4. 他の市町村や県、国、民間の施設を利用している	1								0.2%	
5. 住まいからの距離が遠い	70								16.5%	
無回答	23								5.4%	
計	478									

集計母数423名

9. 総合体育館

問1において「5 今まで1度も利用したことがない」を選択

153人

選択肢	件数	0%	10%	20%	30%	40%	50%	60%	70%	80%
1. 施設の存在やサービス内容を知らない	24								15.7%	
2. 利用する必要がない	87								56.9%	
3. サービス施設、利用料金などに不満がある	3								2.0%	
4. 他の市町村や県、国、民間の施設を利用している	7								4.6%	
5. 住まいからの距離が遠い	35								22.9%	
無回答	8								5.2%	
計	164									

集計母数153名

10. 運動公園

問1において「5 今まで1度も利用したことがない」を選択 397人

選択肢	件数	0%	10%	20%	30%	40%	50%	60%	70%	80%
1. 施設の存在やサービス内容を知らない	68							17.1%		
2. 利用する必要がない	247								62.2%	
3. サービス施設、利用料金などに不満がある	3									0.8%
4. 他の市町村や県、国、民間の施設を利用している	6									1.5%
5. 住まいからの距離が遠い	79								19.9%	
無回答	32									8.1%
計	435									

集計母数397名

11. 老人憩の家

問1において「5 今まで1度も利用したことがない」を選択 525人

選択肢	件数	0%	10%	20%	30%	40%	50%	60%	70%	80%
1. 施設の存在やサービス内容を知らない	128								24.4%	
2. 利用する必要がない	367									69.9%
3. サービス施設、利用料金などに不満がある	2									0.4%
4. 他の市町村や県、国、民間の施設を利用している	2									0.4%
5. 住まいからの距離が遠い	51								9.7%	
無回答	32									6.1%
計	582									

集計母数525名

12. サービスセンター

問1において「5 今まで1度も利用したことがない」を選択 254人

選択肢	件数	0%	10%	20%	30%	40%	50%	60%	70%	80%
1. 施設の存在やサービス内容を知らない	91								35.8%	
2. 利用する必要がない	156									61.4%
3. サービス施設、利用料金などに不満がある	1									0.4%
4. 他の市町村や県、国、民間の施設を利用している	3									1.2%
5. 住まいからの距離が遠い	17								6.7%	
無回答	17									6.7%
計	285									

集計母数254名

【問 4】問3において「4 他の市町村や県、国、民間の施設を利用している」を選択した方にお聞きします。具体的な施設名となぜ利用したかについて、あなたのお考えに近いものを選んでください。

利用している他の施設およびその理由については、以下のようになっています。

1. 町公民館

利用している他の施設

施設名	件数
武豊町公民館	1
記入なし	1

他の施設を利用した理由

施設名	理 由	件数
武豊町公民館	施設・サービス内容が充実している	1
記入なし	自宅から近い施設	1

3. 各図書室

利用している他の施設

施設名	件数
美浜町図書館	26
武豊町立図書館	3
日本福祉大学図書館	2
半田市図書館	3
各図書館	1

他の施設を利用した理由

施設名	理 由	件数
美浜町図書館	希望時間帯に利用できる	6
	施設・サービス内容が充実している	22
	自宅から近い施設	2
	その他	4
	無回答	1
武豊町立図書館	希望時間帯に利用できる	1
	施設・サービス内容が充実している	3
日本福祉大学図書館	施設・サービス内容が充実している	1
	自宅から近い施設	1
	その他	1
半田市図書館	施設・サービス内容が充実している	2
	その他	1
各図書館	施設・サービス内容が充実している	1

※複数回答

【その他の内容】

施設名	内 容
美浜町図書館	キレイ、ポケモン GO
	外出のついでに寄りやすい方向。
	冊数が多い
	本を図書館まで行かなくてもポストに返却することが出来る。
日本福祉大学図書館	読みたい本があったから。
半田市図書館	冊数が多い

5. 豊丘むくろじ会館

利用している他の施設

施設名	件数
東端区総合会館	1
町公民館内海分館	1
記入なし	1

他の施設を利用した理由

施設名	理 由	件数
東端区総合会館	自宅から近い施設	1
町公民館内海分館	自宅から近い施設	1
記入なし	希望時間帯に利用できる	1

6. 若子会館

利用している他の施設

施設名	件数
東端区総合会館	1
町公民館内海分館	1

他の施設を利用した理由

施設名	理 由	件数
東端区総合会館	自宅から近い施設	1
町公民館内海分館	自宅から近い施設	1

7. 旧中洲保育所

利用している他の施設

施設名	件数
東端区総合会館	1
町公民館内海分館	1

他の施設を利用した理由

施設名	理 由	件数
東端区総合会館	自宅から近い施設	1
町公民館内海分館	自宅から近い施設	1

9. 総合体育館

利用している他の施設

施設名	件数
総合体育館	1
美浜町総合公園体育館	2
武豊総合体育館	1
記入なし	1

他の施設を利用した理由

施設名	理 由	件数
総合体育館	その他	1
美浜町総合公園体育館	その他	1
	無回答	1
武豊総合体育館	施設・サービス内容が充実している	1
記入なし	希望時間帯に利用できる	1

【その他の内容】

施設名	内 容
総合体育館	仲間がいるから。
美浜町総合公園体育館	美浜チームの一員の為

10. 運動公園

利用している他の施設

施設名	件数
美浜町総合公園体育館	1
美浜町運動公園	1
愛知健康の森	1
半田運動公園他	1
記入なし	2

他の施設を利用した理由

施設名	理 由	件数
美浜町総合公園体育館	施設・サービス内容が充実している	1
	自宅から近い施設	1
美浜町運動公園	その他	1
愛知健康の森	施設・サービス内容が充実している	1
半田運動公園他	施設・サービス内容が充実している	1
記入なし	施設・サービス内容が充実している	2

※複数回答

【その他の内容】

施設名	内 容
美浜町運動公園	開催されている講座により

11. 老人憩の家

利用している他の施設

施設名	件数
東端区総合会館	1
町公民館内海分館	1

他の施設を利用した理由

施設名	理由	件数
東端区総合会館	自宅から近い施設	1
町公民館内海分館	自宅から近い施設	1

12. サービスセンター

利用している他の施設

施設名	件数
南知多町役場本庁	1

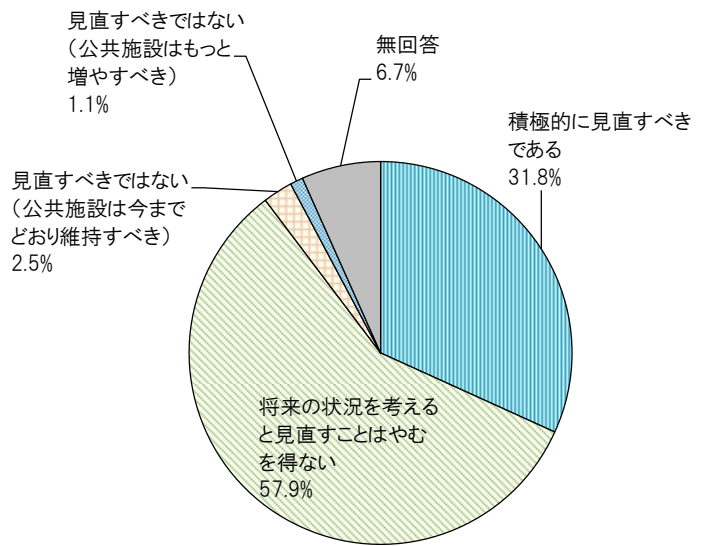
他の施設を利用した理由

施設名	理由	件数
南知多町役場本庁	自宅から近い施設	1

【問 5】近い将来、少子高齢化や人口減少が進み、これまでに経験のない厳しい財政状況を迎えていくことが予想されています。また、人口構成や社会状況の変化により、求められるサービスや量に変化していくことも想定されます。そこで、将来を見据えて公共施設のあり方を見直していく（南知多町全体の施設総量を削減することも含む）ことについてどのようにお考えですか。（あなたの考えに一番近いものを1つ選び、数字に○印をつけてください。）

将来の公共施設のあり方については、「2 将来の状況を考えて見直すことはやむを得ない」の割合が最も高く、「1 積極的に見直すべきである」をあわせた見直す方向の割合は約8割を占めています。

選択肢	件数	比率
1. 積極的に見直すべきである	204	31.8%
2. 将来の状況を考えて見直すことはやむを得ない	372	57.9%
3. 見直すべきではない（公共施設は今までどおり維持すべき）	16	2.5%
4. 見直すべきではない（公共施設はもっと増やすべき）	7	1.1%
無回答	43	6.7%
計	642	100.0%



【問 6】問5で「3. 見直すべきではない（公共施設は今までどおり維持すべき）」または「4. 見直すべきではない（公共施設はもっと増やすべき）」を選択された方にお伺いします。限られた財源の中で公共施設を今までどおり維持または増やすため、今後どのようにしていくべきとお考えですか？（あなたの考えに合うものを選び、数字に○印をつけてください。○印はいくつでも結構です。）

限られた財源の中で公共施設を今までどおり維持または増やすためについては、「1 他の公共サービスを削減して財源を確保する」の割合が 39.1%で最も高くなっています。

問5で「3. 見直すべきではない（公共施設は今までどおり維持すべき）」または「4. 見直すべきではない（公共施設はもっと増やすべき）」を選択 23 人

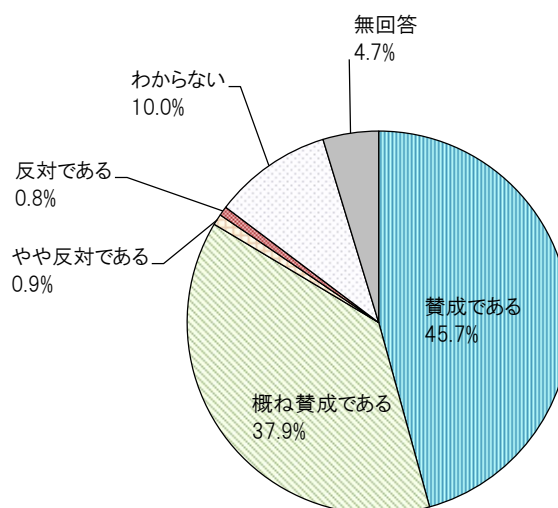
選択肢	件数	0%	10%	20%	30%	40%	50%
1. 他の公共サービスを削減して財源を確保する	9						39.1%
2. 増税して財源を確保する	0	0.0%					
3. 地方債を発行するなど借金をして財源を確保する	3			13.0%			
4. 施設の利用料や使用料を高くして財源を確保する	4			17.4%			
5. その他	8					34.8%	
無回答	0	0.0%					
計	24						

集計母数23名

【問 7】施設にかかる維持費用を削減する方法として、今ある施設の余剰スペースを活用し、今までは一つのサービスしか行っていなかった施設で複数のサービスを提供できるようにする「複合化」「多機能化」という手法があります。今後、この「複合化」や「多機能化」という方法をうまく活用して施設の総量を減らしていくという考え方についてどうお考えですか。（あなたの考えに一番近いものを1つ選び、数字に○印をつけてください。）

「複合化」や「多機能化」という方法をうまく活用して施設の総量を減らしていくという考え方については「賛成」（「賛成である」と「概ね賛成である」の合計）とする割合が8割を超えています。

選択肢	件数	比率
1. 賛成である	292	45.7%
2. 概ね賛成である	242	37.9%
3. やや反対である	6	0.9%
4. 反対である	5	0.8%
5. わからない	64	10.0%
無回答	30	4.7%
計	639	100.0%

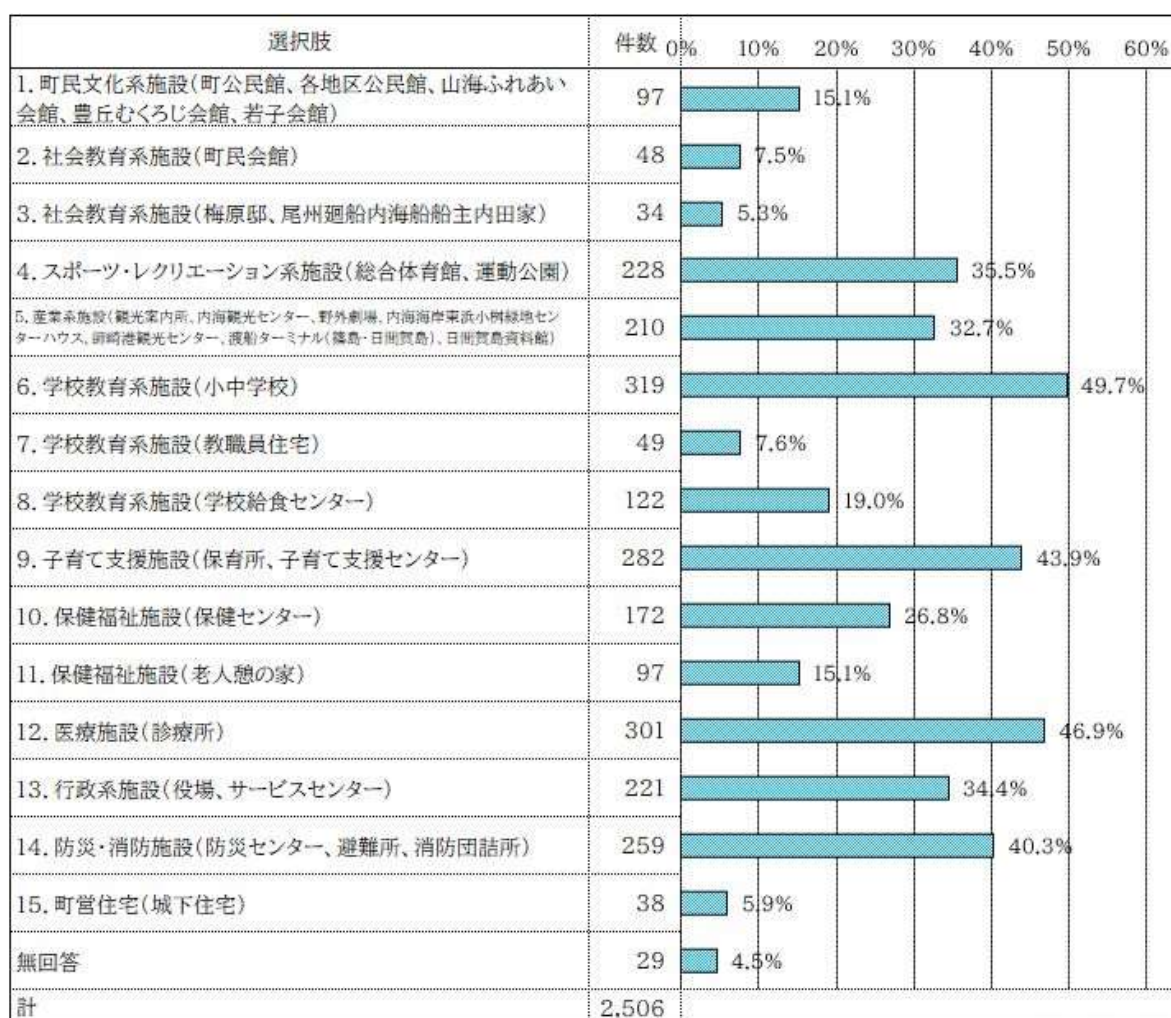


複数回答による集計除外3名

【問 8】限られた財源の中で、町が将来にわたり優先的に投資していくべきと考える施設はどのような施設と考えますか。選択肢に○印をつけてください。（複数回答可）

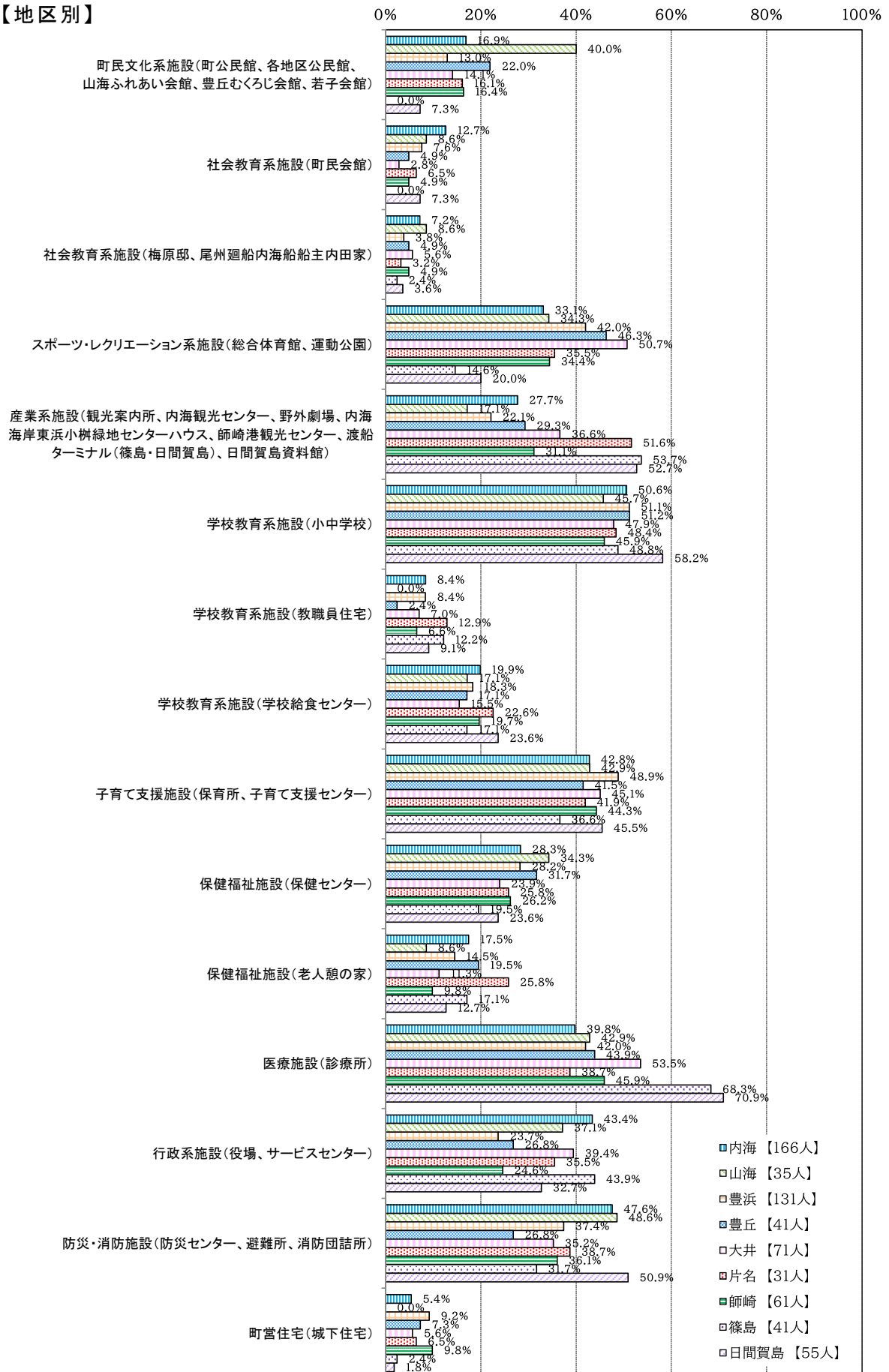
優先的に投資していくべきと考える施設については、「6 学校教育系施設(小中学校)」の割合が 49.7%で最も高く、次いで「12 医療施設(診療所)」「9 子育て支援施設(保育所、子育て支援センター)」となっています。

全体で割合の高かった施設については、地区別による大きな差は見られませんが、「医療施設(診療所)」について「篠島地区」及び「日間賀島地区」の割合が圧倒的に高くなっています。



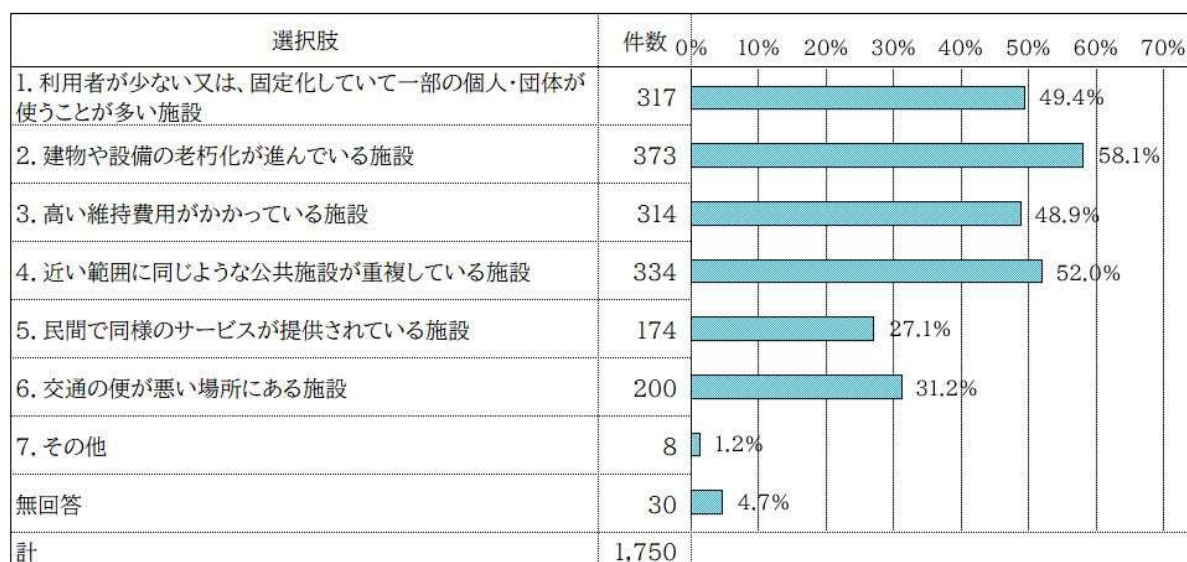
集計母数642名

【地区別】



【問 9】公共施設再編に伴い施設の数を減らしていかなければならなくなった場合、どのような施設から重点的に見直していくべきとお考えですか。選択肢に○印をつけてください。（複数回答可）

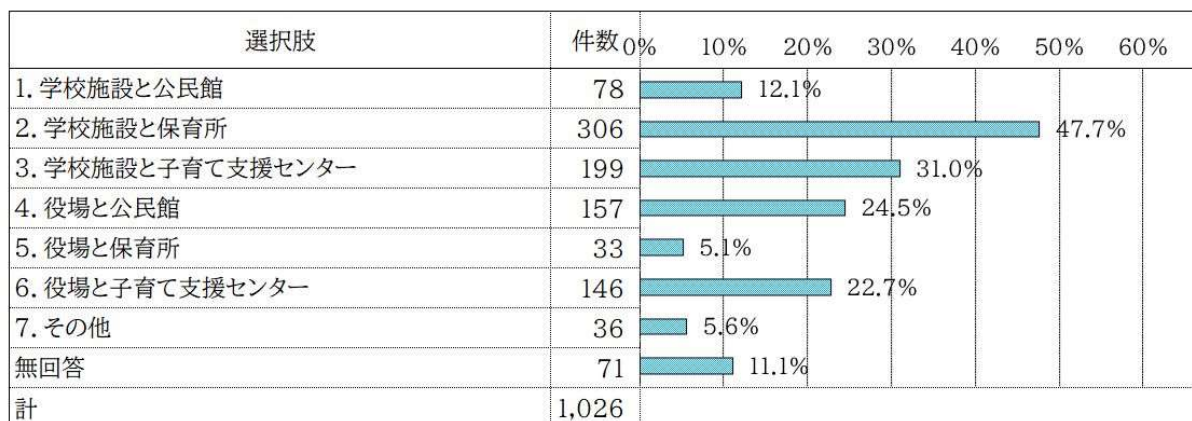
重点的に見直していくべきと考える施設については、「2 建物や設備の老朽化が進んでいる施設」の割合が 58.1%で最も高く、次いで「4 近い範囲に同じような公共施設が重複している施設」となっています。



集計母数642名

【問 10】南知多町の公共施設のうち、同じ敷地または建物の中にあると便利だと思う施設の組合せはどのようなものがありますか。選択肢に○をつけてください。（複数回答可）

同じ敷地または建物の中にあると便利だと思う施設の組合せについては、「2 学校施設と保育所」の割合が 47.7%で最も高く、次いで「3 学校施設と子育て支援センター」となっています。



集計母数642名

(3) 自由意見のとりまとめ

【問 11】 これからの公共施設のあり方について、ご意見・ご感想があれば自由にご記入ください。

分野別整理

これからの公共施設のあり方についての意見を項目別に整理した結果、以下の件数の回答がありました。

各項目の自由意見の詳細については、『参考資料』に記載します。

項 目	件数
残していきたい施設	30
廃止していきたい施設	13
施設の使われ方のニーズ	21
複合、集約	45
お金のかけ方（維持管理、運営の仕方）	14
その他	65
計	188

参考資料

自由記述意見

残していきたい施設

残していきたい施設	地域	年齢	性別
子育て支援センターの立地を見直して欲しい（内海から遠い）。子供自体が少ないので、増やすことは難しいのかもしれませんが、内海の人は野間の支援センターに行っていたとも聞いたことがあります（コロナ禍前）。これからも南知多町で暮らしていく予定ですが、少子化なので不安です。中学校を合併しても、人数が少ないようなので、我が子の成長？色々な経験なども少子化によって、制限があるような気がしています。	内海	25～29 歳	女性
移住や人を呼び込み、仕事を生み出す様な施設があれば良い。	内海	45～49 歳	男性
約1年半前に名古屋より移住しました。公共施設を利用したことがほとんどありません。スポーツなどで利用できそうなところが無かったので、定期的開催する（利用できる）公共のスポーツジムがあるといいと思いました。バドミントンのクラブがないか以前探しましたが、河和の方（美和町）にしかなかったです。	内海	50～54 歳	女性
高齢になっても車を運転して行かなくてもよく、公共交通機関で長時間乗らなくても、待ち時間も少なく、自力で行ける医療機関があればと思う。	内海	55～59 歳	女性
内海サービスセンターは、各種証明書の申請や手当などの手続きが内海ででき、豊浜の本庁まで行かなくても良く、家から近い場所で済むことがとてもありがたい。	内海	55～59 歳	女性
内海観光センターの建て替えは同じ場所ではなく、夢広場（岡部区）の土地に建てるべし。同じ場所は景観が悪すぎる。（砂浜を一望できた方が良い）	内海	60～64 歳	男性
子育て関係の施設の充実。	内海	65～69 歳	男性
防災施設など、命に係わる施設の充実が必要である。	内海	65～69 歳	男性
公共施設はへんぴな場所ではなく、たとえば内海支所の場所のように、人が行き来しやすい所であってほしいです。	内海	70～74 歳	女性
個人の意見としては、今現在の南知多町現状が分からないから何とも言えないけど、20年間この町に住んできて、いずれは市内に出るつもりだから、また帰って来たいと思える町になってほしいので、今ある公共施設のうち、建物が古い施設は外観とか変えてほしいなと思ったりしてます。良い町になりますように！	山海	20～24 歳	女性
若い世代に助かるような施設ができるといいと思う。若い世代は昔と違い共働きでなければ生活していけないし、自分達に助かるようなサービスがなければ、南知多町から出ていってしまう。	豊浜	25～29 歳	女性
高齢化にともなう老人施設の充実。	豊浜	50～54 歳	男性
人工芝のサッカーコートを整備し、サッカーを通じて地域の少年少女の育成に役立てる。（既に少年団が長年活動しており、地盤は整っている。）優良なサッカーコートを有することで、大学、実業団等のキャンプを誘致する。地域の旅館等、産業の振興にもつながる。	豊浜	50～54 歳	男性
この地域も少子化がかなり進んできており、我が家周辺も夏休	豊浜	55～59 歳	女性

残していきたい施設	地域	年齢	性別
みでもとても静かな状況でした。いくら子供が少なくなってきても、これから成長していく為に必要な施設は整備して、なくしてはいけないのでは？と考える。周辺では高齢化も進み、高齢者の免許返納と言われる世の中ですが、車の運転が出来ないと住みにくい地域でもある為、移動手段のない方が助かる様な施設、工夫も必要だと考える。			
細々としたものはいらない。南知多町に図書館らしいものが1つほしい。細々したものはいらない！	豊浜	70～74歳	女性
診療所がほしい。 使わなくなった建物などを使って。	大井	16～19歳	男性
公園が無く子供を遊ばせる場所がありません。少し大きめの公園(アスレチック等)があればと思います。	大井	35～39歳	女性
リゾート地にあるため、温泉や温水プールがあれば利用したい。武豊に温水プールができたので行きたいが遠いため、バスがあればよい。	大井	50～54歳	女性
災害時の避難所として使える施設を残すべき。	大井	50～54歳	女性
老人が増えた。公共の施設を増やす。	大井	75歳以上	男性
公共施設は災害に対して、人命第一にして存在すべき！！	片名	50～54歳	男性
明るいイメージ、清涼感のある施設。町に一つ、テーマパークのような公共施設。	片名	50～54歳	女性
子供と年寄りが集まれる場所、地理的サービスもそこです。小学校、保育園、デイサービス、少なくなっていく子供たちを安心して預けられる場所、土・日も預けられる場所。児童館もほしい。	師崎	45～49歳	女性
自分が子育て世代なので、学校、保育関係の施設を今よりもっと利用しやすい環境、設備にしてほしい。島に住んでいるため、島民にも利用しやすい場所にする等。	篠島	25～29歳	男性
子供達が遊ぶ所がない。(児童館などほしい。公園、習い事も少ない。)空家(サービスセンターでもいい)を利用して、いらなくなったおもちゃをみんな島内の家から集めて、児童館を作るなどやってほしいです。実際、月1のちびっこ広場だけでは足りない。どうぞよろしくをお願いします。本当に遊ぶ所もなく、このままでは人口も少子化で減ります。篠島からの意見です。	篠島	30～34歳	女性
島の施設は、無くさないで欲しい。	篠島	50～54歳	女性
いつか来ると言われている南海トラフ地震に備えて、避難所や避難ビルを作るべきだと思います。体育館や学校は避難所に適していないので、もっとプライベートを重視して、快適に避難生活を送れるようにして欲しいです。水が使えない中でのトイレも大変なので、そういったところも考えられた避難所があればと思います。また、子供が統合後の中学校で地震にあった場合、すぐに日間賀島へ帰って来られないと思うので、少しの間安全に避難できる場所があればと思います。	日間賀島	30～34歳	女性
子どもがもっと遊べる遊具が充実した公園が一つでいいのでほしい。日間賀は子どもが遊べる公園がほぼないという感じ。遊具も使えないし、壊れたならいつ直るのかを知らせてほしい。町外の公園にまで、わざわざ連れて行かなくても、せめて町内で遊べる場所があればいいと思う。園児も減ってきているので、北海道の町みたいに体験入園(留学)みたいに、短期で受け入れる保育所があればいいと思う。	日間賀島	40～44歳	女性

残していきたい施設	地域	年齢	性別
・日間賀島は漁業関係者等、体を鍛える若い人が多い。世代問わずトレーニングする施設が必要→島全体で健康意識を高める（簡単に受診が難しい。腰痛者が多い。） ・高い場に常に集まる場があり、避難場所としたい。	日間賀島	45～49 歳	男性
古い古い役場施設でいいのですか。ぜひとも皆さんに自慢できる庁舎建設計画をして下さい。お願いします。	無回答	無回答	無回答

廃止していきたい施設

廃止していきたい施設	地域	年齢	性別
利用の少ない、特定の人利用しかない施設、運営費が多額な施設、状況に応じて、臨時で設営できる施設は無くす。	内海	16～19 歳	男性
廃止した施設は売却を進めていって下さい。	内海	45～49 歳	男性
利用のない施設はいりません!!（不便なところ）	内海	65～69 歳	女性
保有無利用地の売却（建物含む）（町営住宅含む）	内海	70～74 歳	男性
年間を通して使用回数の少ない所はこれからも必要ないと思います。	山海	75 歳以上	男性
人口が減っているの、手遅れになる前に改善が必要。必要のない設備、建物はいらぬ。	豊浜	30～34 歳	男性
利用人数の少ない施設は廃止	豊浜	45～49 歳	女性
使用率の低い施設の廃止。	豊浜	50～54 歳	男性
地区ごとにある小さな公民館は直さず、なくしていけばよい。（学校の体育館やJAの会議室を借りれば良い）修繕費を区費から払っているの、今後どんどん増えていきそうで怖い。	豊丘	50～54 歳	女性
町内の消防団を建物と団員含めて、すべて無くしたほうが良い。消防団を維持するのに多額の費用がかかること、入団して活動するのに（操法大会等）団員に負担がかかる。また、実際火災が生じたときに消防団では間に合わない。消防署に任せればよいと思う。	片名	35～39 歳	女性
これから徹底的に精査して必要ないものは廃止し、他の収入になるようなものにかえ、それを子育て世代や若い世代の為に、教育の無料化や給食無料化などにまわしたほうが良い。	師崎	35～39 歳	女性
利用頻度、人数を調査した上で、その人数に対しての維持費、人件費があまりに妥当ではない場合は公共施設として利用されていないと見なし、閉館等を検討すべき。その財政を子育て世代や、若い世代が南知多町に住みたいと思う為の施設や補助に当てるべきかと思います。	師崎	35～39 歳	女性
古い施設は、地震などの安全面からやめた方がよいと思います。町民の誰もが交通に不便を感じない位置に、（バスで誰でも来れる）新しく建てた方が、将来いいと思います。	師崎	50～54 歳	女性

施設の使われ方のニーズ

施設の使われ方のニーズ	地域	年齢	性別
役場へ行くのが困難な人もいますので、定期、不定期で出張手続きをしてもらえらる機会を増やしてほしいです。マイナンバー登録など。	内海	55～59 歳	女性
現在の小榭センターハウス、夏場の治安が悪い。外国人の海岸バーベキューは規制すべき。海岸自由使用出来てない人も多く	内海	60～64 歳	男性

施設の使われ方のニーズ	地域	年齢	性別
いる。			
どの位の人がどの施設を利用しているのか知りませんが。自分がこの先役場（サービスセンター内海）以外利用しないと思います。可能ならば積極的に見直しても良いと思います。	内海	60～64 歳	女性
コロナにより、様々な集まりがなくなり、公共施設利用もできない状況下だと思えます。公共施設でどんなことが行われているのか、別冊子で大いに宣伝してほしいです。幅広い年代が気軽に利用できる施設であってほしい。一刻も早くコロナが落ち着いてほしい。利用再開を願っています。	内海	65～69 歳	女性
サービスセンターの料理（調理）室の活用	内海	70～74 歳	男性
気軽に利用できる。	内海	70～74 歳	女性
町民会館のグラウンドについて 毎週ソフトボールの練習に利用させていただきありがたい。 提案 1. 新設トイレ…屋根下のルーバーなど金属部分が早くもかなり錆びてきている（潮風のため）。早めにサビ止め塗装しないと高いものにつく。 2. グラウンド回りのネットにからみつくくず草。毎年秋に根本を切断すれば枯れて落ちる（年を越すとネットへの負荷が増え、ネットが痛む）。 3. 使用届がコロナもあり3枚になっている。項目が重複している（民間であれば、紙の節約、記入の手間を省くなど、一枚で済ますのが普通）。一枚で済むようにしてほしい。 4. 山側ベンチの上のテント屋根 屋根がゆるみ雨水が溜まり、負担になっている。 5. 立派なグラウンドであるが、空いている日が多い。 他地区へも利用を宣伝してはどうか。	内海	75 歳以上	男性
年をとると公共施設が近くにないと不便を感じます。規模は小さくても良いので、なるべく近くにある事を望みます。	内海	75 歳以上	女性
・部活動を外部講師や専門の方にやってもらい、町の体育館や運動公園を使うべきだと思います。 ・自営や一人親、共働きで昼間病院に連れて行けなかったりと、働き方が変わってきているのに、病院の診療時間が変わらないのはおかしいと思えます。南知多には大きな病院もなく、土日開いているところもなく、わざわざ遠くまで連れて行かないといけない。あえて少子化にしてるとしか思えません。今ある状況も活用してほしいですが、人口を増やす事も考えてほしいです。ここに住みたくなるような町、アパートやマンションも少ないし、もっと気軽に利用できるようにして欲しいです。	山海	45～49 歳	女性
子育て支援センターが実家へ子連れで様子を見に来てくれる場合にも、少額を支払えば利用できるとありがたいです。	山海	70～74 歳	女性
廃校になる中学校を壊すのではなく観光地にして、給食とか食べれたり、学生の気分を味わえる施設にして楽しんでもらう、映えるスポットなども作り観光客を呼び寄せる。とりあえず映えさせとけば観光客は来ると思えます。	豊浜	16～19 歳	女性
利用方法（申請等）を知らない人も多い為、周知をもっとする必要はある。	豊浜	25～29 歳	男性
防災センターの利用、用途が不明	豊浜	30～34 歳	男性
昔、豊丘小学校（むくろじ会館）に通っておりました。アンケートをやってみて、限られた資源の中での優先順位は、町民文化系施設は低いと感じました。（あまり利用しないので）です	豊丘	20～24 歳	女性

施設の使われ方のニーズ	地域	年齢	性別
が、もし今後むくろじ会館が無くなるかもしれないと思った時に、少し寂しいような悲しいような気持ちになりました。			
利用者が気軽に出入りできる施設が良い。	大井	75歳以上	女性
図書室の本について、どこにどんな本があるのか、スマホで検索できて予約もできると利用しやすいのと思っています。	片名	60～64歳	女性
旧ビラマリンが避難所となっているにも関わらず、今の空き家状態で、いざ！！という時に使えるのか疑問です。せっかくの建物…。何かしらできないものでしょうか？	師崎	35～39歳	女性
役場で検診があっても、車がないので行けない。師崎でやれば行く（師崎公民館を何で使わないのですか。）	師崎	75歳以上	男性
<ul style="list-style-type: none"> ・公園の遊具の見直し。増やしてほしい。（コストコに売っているような大きいプラスチックの遊具でもいいので、家とか滑り台のやつとか） ・小学生とかも遊べる遊具もほしい。 ・公園の設備をちゃんとしてほしい。 ・草も生えまくって遊べない。→定期的に草刈りすべき（町民に半年に1回でも） ・保育園の遊具を増やす（公園、学校も）→徒歩でしか行けない為、災害、ケガなどした場合、車で通れるような場所にしないでいいのか？ ・サービスセンター…利用する内容がない。少ない。 ・子供達の遊ぶ場、公園、学校、保育園の遊具を増やすなど。 	篠島	30～34歳	女性
篠島に住んでいるので、他の地区の公共施設が、どんな施設があるのか全く知りません。子どもたちの為に、図書館が篠島でも充実した施設になるといいなと思います。よその図書館のように勉強できたり、気になる本を何冊か借りれたり…。南知多町にはそんな図書の施設はあるのでしょうか？	篠島	35～39歳	女性
<ul style="list-style-type: none"> ・教員住宅など、アパート的なものとして利用できると良い（同居家族など）。 ・中学校は地域だけでなく、他地域の子どもなども含めて、利用できると良い（合宿とか）→観光にも繋がる。 	日間賀島	45～49歳	男性

複合、集約

複合、集約	地域	年齢	性別
高校以上の運動団体が合宿、地域団体と交流試合ができる施設を作り宿泊施設とタイアップさせる。同時に地域店舗に収入が入る仕組みづくり。特に冬季。	内海	30～34歳	男性
公共施設の利用者数から本当に必要なものと、不必要なもので分けて、建物の老朽化が進む施設や、維持費等をふまえて、施設の一本化などを進めてほしい。ただし、学校など本当に必要な施設は、少子化を進めてしまうだけなので、出来る限り現状を守ってほしい。	内海	35～39歳	男性
町内の人口減少が進む中では、小中学校の統合の様に、似た施設の統合は必要だと思います。「問9」では、4（近い範囲に同じような公共施設が重複している施設）と5（民間で同様のサービスが提供されている施設）に○を付けましたが、理由としては自治体にも民間の経営のような考えが必要だと思ったからです。また、ICTの活用も積極的に取り入れ、効率を高めることも必要だと考えています。	内海	40～44歳	男性
必要なものは残す。利用度低いものは、考える所、他との併用	内海	40～44歳	女性

複合、集約	地域	年齢	性別
で。対策ありかと…。			
施設を集約して、無料巡回バスを運行	内海	55～59 歳	男性
学校、保育所も子供の人数が少ないのに、施設が他の市に比べ多すぎる。	内海	55～59 歳	女性
図書館を中心とした文化、教養を高めるための施設を充実してほしい。今は、たいていの市や町には、図書館と文化教室、講座などができる一体化した施設がある。ちなみに私は、美浜図書館をよく利用している。少し遠方にあるが、快適だからである。	内海	60～64 歳	男性
地区毎に状況が違うので、状況に合わせ再編を行って欲しい。	内海	60～64 歳	男性
各地区の合意の元、施設の統合を進めること。	内海	65～69 歳	男性
多目的で、誰でも利用出来る総合施設があれば、老人から子供達、若い人達との交流もあって、情報交換も出来るので、良いと考えます。公園、グラウンド等もあれば、スポーツする人達との交流も出来ると思います。常に人が集まれる、そんな場所を望みます。	内海	65～69 歳	女性
田舎であり、交通機関が不便という環境なので、お年寄りや赤ちゃん連れての移動が難しくない様な所に、公民館などのサークル活動等出来る箱物は必要だと思います。サービスセンターと統合するなど、数は減らす方向で地域住民が使いやすい再配置を考えて頂けたらと考えます。	内海	65～69 歳	女性
内海観光センターと小樹緑地センターの縮小化。	内海	75 歳以上	男性
問 7（複合化、多機能化）は賛成です。でも町の平均年齢が高いので、高齢者が自分で自由に出入りできる施設がほしいな一。	内海	75 歳以上	女性
町外（名古屋）で働き、単身者であると、公共施設との接点はほぼありません。今回のアンケートで初めてどのような施設があるのか知りました。でも、接点がなく利用する機会もないので、余計に有効に再編をお願いしたいと思いました。	山海	45～49 歳	女性
施設が多くありすぎるので、もっと数を少なくしていくべきであると思う。中学校を統一していくみたいに。	山海	60～64 歳	男性
総合体育館や役場を使いやすい施設にして、小さい古い建物や学校の減少。学校は小・中で各 1 校にする。公民館のかわりに体育館や防災センターなどを利用すると良い。体育館をバリアフリーにして、2 階の会議室を使いやすくする。エレベーターが無理なら、1 階の会議室など（いつも上の人しか使ってない。現状は平民には使わせない）どの団体も会議などで使えると良い。	豊浜	35～39 歳	男性
どの施設がどれだけの利用者がいて、維持費や運営費がどれだけかかっているのか分ると統廃合の必要性を理解しやすいです。	豊浜	40～44 歳	男性
たまにしか使わず、話す（動かないスペースがいらぬ）ために利用する施設などを、民間の方に場所を提供してもらう（飲食店なども可能な時間だけ貸してもらうなども）。補助金などは出す。利用する人が鍵を借りて利用したり、施設（建物）の所有者に対応してもらったり、管理する人は別で、シルバーさんなどに頼んだりと所有者の希望に合わせて利用の仕方を決める。そして、色々な地区にある同じような施設は合体させる。民間の場所が複数あれば、老人も遠くに行かなくても利用できるから、合体させても問題はなさそう。大人数が集まる会議などに利用した場合、民間の方の建物で対応できない場合は、役場や学校などを利用する。でも、今まで利用料が必要なかった	豊浜	40～44 歳	女性

複合、集約	地域	年齢	性別
集まりなどは、利用料を取らない。施設をなくしたことで、利用料を払う必要が出てくるのはおかしいから。保育所もまとめて良いのでは？幼稚園のようにバスを出すなどして。小学校は6学年だが、保育所は幼稚園に入る子や、3年で入らない子もいるから、未満児を数に入れても、やはり3学年分くらいの人数しかいない気が…。 町の方で子供の運動や勉強を教えるものを作っては？学校を利用して、教える人はきちんと雇う。習い事や塾のような感じで。少し安く。例えば、この辺の子も多く通っていたアスミルがなくなり、困っている家も多い。特に色々なスポーツをやっていたので。プールは無理でしょうけど。町外の子も利用できる、本当に塾や習い事のような感じなら、集まってくるのでは？			
図書館と学校とスポーツ施設がまとまっているといい。地区ごとで役割を分ける。内海→観光、豊浜→公共、公的などところなど。	豊浜	40～44歳	女性
徐々に必要な施設は各地区で集約化し人件費、合理化を進めるべきだと思う。	豊浜	45～49歳	女性
不便な所には永住しません。公共施設を集約し、利用しやすくしてほしい。南知多町は税金が高く、子育て世代にとっては厳しい現状です。今は子育て期間は過ぎましたが、何度となく便利で税金の安い市町へ移住することを考えました。早急に再配置考えて実行してほしいです。	豊浜	45～49歳	女性
数より質という施設を望みたい。車移動があたり前のご時世、公共交通も充実させ、各地区に点在する施設をまとめて欲しい。	豊浜	60～64歳	女性
篠島中学校を南知多中学校に再編のこと。（特に財政負担の面からもぜひ）	豊浜	75歳以上	女性
用地の問題があるが、公共施設はできるだけ1箇所にまとめると、利便性や交通手段にも良いと思う。	豊浜	75歳以上	女性
古い施設が多いので、新しい交通の便が良い複合施設をつくって欲しい。	豊丘	40～44歳	女性
老人が多くなることを考えると、老人保健施設と防災施設を近くしても良いかもしれない。	豊丘	45～49歳	女性
施設は統廃合し、1つ1つの施設の拡充を図る方が明らかに合理的だと考えます。	大井	25～29歳	男性
学童と小学校、保育園と小学校等同じ場所またはもう少し近くにしてほしいと思う。お迎えや忘れ物をした時等、離れていてとても不便。	大井	35～39歳	女性
過疎化、少子化により公共施設の見直しは必須と考えます。コンパクト化して施設の充実を図っていただきたいと思います。	大井	55～59歳	女性
少し施設を減らせば良いと思う	大井	65～69歳	女性
まとめる施設と各地区に有った方が良い施設を、きちんと選択すること。	大井	70～74歳	男性
複合できる施設は複合すること	大井	70～74歳	男性
公共施設を集約化すると、利用者との距離が遠くなる。保育園、小・中学生の送迎も含めて、町内の施設の巡回バスの利便性を高めてほしい。	大井	75歳以上	男性
最近、来年4月開校に向け、「南知多中」に統合される4校の新聞記事があり、中学校は5校であり、学校名まで決まっているのになぜ？5校の統合でないのか。	大井	75歳以上	男性

複合、集約	地域	年齢	性別
公民館などは一本化して資料をまとめておく。各区に公民館があってもムダ。	片名	35～39 歳	男性
南知多が産業で生きていこうと考えるなら、道の駅を作って、観光客を集客する施設を作るべき。また、災害の時の施設も一緒にしたらいいのでは。何もない役場のイメージしかありません。	片名	40～44 歳	女性
限られた予算が少ないと思うが、少ない人数でも楽しく利用できる複合施設がいい。高齢者向け、中間層、子ども向けが入った施設。	師崎	16～19 歳	男性
維持費用を削減するなら、複合化をせざるを得ないと思います。ほとんど利用していない施設や、他の場所で代用できそうな施設から減らしていくべき。そのせいで自宅から遠くなるのはやむを得ない。現に子育て世代は学校や保育園が遠くなくても、初めは不満があっただろうが、なんとかやっている。例えば、維持費用削減で学校と保育所が一緒の敷地になるのはいいことだと思う。	師崎	25～29 歳	女性
町の財政が厳しくなるであろうことは容易に想像できるので、再編複合化というのは十分理解できる。ただ、どこへ行くのも交通の便が悪いとか、南知多町ならではの課題も立ちはだかっているのでは、行政の力に期待しています。ただ??と思うような公共工事も散見するので、住民の意見も聞き取ってほしい。	師崎	65～69 歳	女性
さまざまな町の課題のために、「絆、選ばれる理由のあるまち」をイメージし、「暮らし続けられるまちを“あなた”とつくる」という理念をめざしている町として、公共施設再配置の移行機会に、公共施設の本格的バリアフリー化に思い切った投資を!! 特に総合計画の重点政策にもなっている「子育て支援と教育の充実」をあげているので、最優先で! ex. バリアフリー化へ（主要な出入口、トイレ、廊下、階段各部屋など考慮すべきこと多い） ・段差の解消 ・リフトや昇降機等の設備導入 ・車いす等で通行しやすい整備環境 子育て支援環境の整備 ・ベビーチェア等の設備を設けたトイレ ・ベビーチェア、ベビーベッド等の設備 ・授乳やおむつ替えのできる場所の設置	師崎	70～74 歳	女性
同じ敷地にまとめてやれば、人件費等無駄が少なくなる。スポーツレクリエーション系は何ヶ所もいらぬ。	篠島	16～19 歳	男性
両島には、1つは必要。師崎、内海、豊浜は減らしてもいいと思う。車やバスで行けるなら。逆に島には増やすなど作って欲しいくらいです。まず無い。子育て支援センターでなくても、児童館や学童など習い事のバスのサポートなど、島だから後回しではなく、力を入れて下さい。島だけでは生活できてないし（病院、検診、習い事、学校）船代の負担が大きい。半額になるようにするとか、観光客は別で、割引券なんてすぐなくなります。日間賀の人たちとは違って、篠島は基本観光船で出て行きます。（師崎に駐車場がある。日間賀は片名にある人が多いからあまり使わない）	篠島	30～34 歳	女性
子供の数が減少しているため、学校は、南知多で一校にまとめた方がいいと思う。学校が分かれていると、その分維持費など	篠島	35～39 歳	女性

複合、集約	地域	年齢	性別
色んな経費がかかってしまう。その分の税金を他の部分にあてたほうがいいのではないのでしょうか。人口も減少していますし。			
複合化に賛成です	篠島	55～59歳	女性
島に生活しているので、みんな同じ所がいいです。近くて便利な所です。	篠島	65～69歳	女性

お金のかけ方（維持管理、運営の仕方）

お金のかけ方（維持管理、運営の仕方）	地域	年齢	性別
住民税が高いので出来るのなら公共施設を減らして欲しい。それか住民税を下げて欲しい。	内海	25～29歳	男性
なんとなく敷居が高く、利用しづらいイメージがある。利益を目的とした部分があっても良いと思う。	内海	35～39歳	男性
限られた財源を有効に使ってほしい。	内海	65～69歳	男性
町の玄関である町役場のリフォーム。若い人が現況の役場が古すぎて「ビックリ」すると思う。私の子供が日進市、春日井市に居るが、きれいとしてIT化で「ビックリ」する。	内海	70～74歳	男性
<ul style="list-style-type: none"> 耐震化されていない建物は、早急に見直すべき。 観光等の産業系施設を優先的に投資すべきと考えるが、インフラのみにとらわれず活用していくプランを、最重点に考えてほしい。プランのある施設のみ残す。 補助金等の関係で使用目的に制限があると思うが、柔軟に考えてほしい。 無いより有る方が良いと住民は必ず考えると思うが、割り切って判断してもらいたい。不便になった中から、次の解決方法を考えても良いと思います。立ち止まらずに斬新な解決法を目指して下さい。 	山海	65～69歳	男性
財源がないなら、必要最低限にして、町議会議員を3人以下にした方がよい。	豊浜	40～44歳	男性
老人憩の家などは、各地区で管理をすることは不可能なのではないでしょうか？	豊浜	65～69歳	男性
建物の数だけ維持費がかさむので検討はやむを得ないですね。頑張ってください。	豊浜	65～69歳	女性
公共施設はできる限り数を減らして、維持費を少なくしなくては、人口の減る南知多の財政は成り立たない。このアンケートでも経費がかかりすぎ！！一枚の紙に出来るだけ簡単にすべきだ。無駄な費用をつかうな！！	豊浜	65～69歳	女性
財源が少なくなることは明白なので、解体費用がきちんと確保できるうちに、不要な施設を解体していくべきだと考えます。	大井	25～29歳	男性
人口減少は止められない。若い世代が住みやすい地域を目指すべきではないのでしょうか？施設の廃止を進めて売却し、財源を確保するのが一番良いのではないのでしょうか。	大井	45～49歳	女性
人口も減り、どこにあっても南知多町なら自宅からはすべて遠くなってしまう。本当にいるものだけを残し、税金の無駄使いは減らしてほしい。	師崎	60～64歳	女性
税金のムダ使いはやめてほしい！	無回答	無回答	無回答
利用者の多い施設を重点的に、優先的に投資していくべきだと思います。	無回答	無回答	無回答

その他

その他	地域	年齢	性別
毎月の南知多広報には目を通すようにしているが、どこの建物でなにができるのか、何をやっているのか分かっていない。老朽化した建物が多い印象。	内海	35～39 歳	女性
とりあえず早めに議論の開始を、反対意見は承知で、2、3 たたき台を提案して、議論の活性化を（ネットも使って）	内海	45～49 歳	男性
人口増加が見込めない以上、南知多町として存続するのは無理だと思えます。 住民サービスの良い自治体に流出するのは（地理的要因もある）やむを得ないと思う。 公共施設の再編は重要ではあるが、近隣自治体との共同体としての再出発を考えてほしい。（素人の意見ですいません）	内海	45～49 歳	男性
町民の意見を聞くだけでなく、県外も含めた良い地域作りをしている都市ややり方も取り入れたり、財源が減ると分かっているなら、増やすにはどうするべきかを考えろよ。民間の会社なら、こんな事は当然だろ？行政は甘いんだよ考えが。口先だけでなく、こんな町民の意見を聞いて決めましたって、後で言い訳する為のアンケートにしか思えないわ。	内海	50～54 歳	男性
各種の書類（住民票）などはコンビニで出力。	内海	55～59 歳	男性
内海海水浴場が刺青、外国人等で、酷すぎる。刺青は、断るべきだし、こんな海水浴場では将来が見えない。 町として、考えないと本当に町が死んでしまうと思えます。	内海	55～59 歳	男性
ハコモノの整備も大切であるが、ネットワークインフラの高度化を実現し、空き家等の有効利活用をするために外部から人の来る仕事環境を充実すべきである。さらにアンケート等で意見をきき、参考にするという考え方は否定しないが、現状の理解と判断をすることはリーダーの仕事であり、アンケート意見に左右されることなく、政策を説明し、根拠をもって実行すればよいと考える。	内海	60～64 歳	無回答
「まず立派な建物やうつわが必要」とする、昭和的発想からの脱却が重要では。現存の建物や人的資産を有効活用する。ハード面ではなく、ソフト面での発想が欠けているのでは。	内海	65～69 歳	男性
・ 広く町外に施設利用を更に呼びかける。 ・ 受け入れた施設の PR を町民に知らせ、事業内容に関心を持ってもらう様にする。	内海	65～69 歳	女性
ムダな物はやめて、必要なものを取り入れる。	内海	65～69 歳	女性
人員削減	内海	65～69 歳	無回答
ほとんど利用をしてないので、意見を選択してない所が多数あり申し訳ありません。	内海	70～74 歳	男性
自然法の撤廃	内海	70～74 歳	男性
町の将来計画を明るいものにするため、町指導者はもっと真剣に取り組み、実行力ある道程を示してもらいたい。	内海	70～74 歳	男性
公民館と会館の違いがわかりません。	内海	75 歳以上	女性
現状維持は難しいです。いろいろ大変だと思いますが、どうぞよろしくお願いします。	山海	35～39 歳	男性
他県からの移住人口増をあきらめず、良い方向に考えるべきと思う。知多の人口増に必要な案件を募集する。人口減少、高齢化、財源の考え方を未来は「有る」と改め直し、若い世代の町民と考えていくことも大切なことだと思う。そこに光が見え、答えが出てくるのでは？です。	豊浜	16～19 歳	男性

その他	地域	年齢	性別
このアンケートもわかりにくいです。島を繋ぐ橋もかけて欲しいです。	山海	45～49 歳	女性
地図が小さすぎてどここのことを指しているのかわからない。地図を別途添付して、その場所に名称を入れるべき。正確にアンケートに答えられない。	山海	65～69 歳	男性
ソーラーパネルばかりつくと動物たちの生きる場所がなくなり豊浜のいい所の自然がなくなってしまいます。あんまりつくだらないでください。 南知多が、今よりもっと良い町になりますように！！ お仕事頑張って下さい！！	豊浜	16～19 歳	女性
若者はあまり公共施設を使用しないので、若者利用者を増やせたらいいのかなと思います。	豊浜	20～24 歳	女性
今まで知らない公共施設がいっぱいあってびっくりした。もっと気軽に行ける施設であつたら行くけど、全てが行きたいと思うような施設ではないので、今後よくなっても行くか分からない！（魅力がない）	豊浜	25～29 歳	女性
存在すら知らない施設が多すぎる。 メールの連絡だけではなく、せめて各担当ごとのラインを開設するべき。 もっと子供を産んで育てたいと思えるような支援を増やすべき。 今の南知多町はしぶしぶ残らなければならない人たちしか住まない。	豊浜	25～29 歳	女性
公共施設再編により、公共施設 50%の削減も大事ではあるが、人口減少を抑え、増加させる取り組みを進めるべきであると思う。	豊浜	30～34 歳	男性
芝生の公園や道の駅が全くない。	豊浜	35～39 歳	男性
皮膚科などの病院がなく、とても不便です。	豊浜	35～39 歳	女性
情報の発信、提供が足りていないと思いました。国道沿いにあると分かりやすいと思います。住宅地より離れているので、分かりにくい。看板が少ない。	豊浜	40～44 歳	男性
子供が外で遊べる場所が少ない。	豊浜	40～44 歳	女性
私自身施設をあまり利用しません。どんな施設で、どんな事をやってるかあまりわかっていません。どんな事をやっているか、もっと知れる機会が多いといいと思います。	豊浜	40～44 歳	女性
新しい取り組みが出来る場所をつくるべき。	豊浜	45～49 歳	男性
公共施設を減らすばかりが良い事だとは思いませんが、これからの時代に合った方法で環境を整えていく事は大事だと思います。他県の町村でも同じ状況の所は沢山あると思うので、その状況を改善している町村を調べ、良い所はどんどん真似していく事が大事なのではないでしょうか？	豊浜	50～54 歳	女性
南知多町の得意な分野を活かした（漁業、農業）魅力ある町づくり（老人が一番住みやすい南知多とか、お金のかからない南知多とか）役場の職員を各地区に振り分けて、老人（年配の方）を誘致して、空家対策にも役立つ。	豊浜	55～59 歳	男性
魅力を感じる	豊浜	55～59 歳	男性
財政が厳しい南知多町に新しい施設を希望しません。仕事のリタイア後、車の運転ができなくなったとき、美浜町の図書館、武豊町のジム、プールへ行く手段を町が提案し、実行されることを希望します（ex. 乗り合いバス、乗り合い乗用車等）。南知多町公民館、町民会館、区別つきません（豊浜）（内海）が	豊浜	60～64 歳	女性

その他	地域	年齢	性別
付くだけで、わかりやすくなります。ご一考を。			
他の市町村の施設を利用しやすくしてほしい。その為に交通の便をよくしてほしい。両島からのアクセスをよくしてほしい。	豊浜	65～69歳	女性
交通の便のよい場所にあることを希望します。	豊浜	70～74歳	女性
子どもは仕事に行くって家にはいつもひとりであるため、役場へ行きたくても行けない。車はないし、一週間に一回役場の人が来てくれると助かります。足が悪いので歩けない。助けて下さい。	豊浜	70～74歳	女性
削減化して効率が良くなるようにするのも大切だと思うが、老人が増えている今人口を増やすにはほかの市町村から移住してもらうことが重要になるため、「南知多町は人口一人当たりの公共施設が近隣市町村、県平均、全国平均より多い」というのをウリにしていけば良いと思う。南知多町はこのような町民ですら知らない優秀な点(少なくとも延床面積の成績が優秀であることを知らなかった)が数多く存在しているので、それを広くアピールしていけば良いと思う。また、YouTubeで有名な「きまぐれクック」や「変な魚おじさん」は南知多出身であるので、町が公式に依頼してアピールしてもらうことを検討してYouTubeを見るような若者に対して売り込んでいくのがいちばん良いと思う。	豊丘	20～24歳	男性
◎防災ラジオを購入してますが、時間のお知らせは良いのですが、「コロナ」の放送がかなりうるさいです。皆さんもう分かっていると思います。対応して下さい!!	豊丘	25～29歳	男性
若者(子供)が楽しめる施設、老人ばかりの町になってしまったら遅いと思う。昔からあるとかではなく、合理化してお金と子供が残る企画に向けるといいと思う。	豊丘	60～64歳	男性
南知多町豊丘に移住してきましたが、月日があさいため、どこに何があるかまだわかっていません。わかりしだい協力したいと思います。すみません。	豊丘	65～69歳	男性
観光地なのに太陽光パネルで外観を壊す前に地元民に還元出来る事に力を入れて欲しい。自然が売りの観光地で山ばかり削り意味分からない。	大井	35～39歳	女性
公共施設というより人口を増やす方法を考えた方がいい。	大井	55～59歳	女性
これから役場や保健センターなど、主に使用する施設などの移動に、巡回バスなどが出来れば助かります。	大井	60～64歳	女性
公共施設の維持とか減らすとかを考えることもいいのですが、その施設が何に対して維持が必要なのか。減らすこともやむを得ないことですが、そのかわりをどうするのか。高齢化によって交通の便をどうするのかも考えて下さい。	大井	60～64歳	女性
子育て、子供の支援については、町の宝であるので充実させ、子育て家族が、南知多町にずっと住みたいと思ってもらえる施策を望みます。	大井	65～69歳	男性
今後、子供の減少に対し、老人は増える一方です。老人となり、こうした施設に出掛ける事があった場合、車も使用できなくなった場合の事を考えると不安が有る。	大井	70～74歳	女性
今後も発展していきたいなら、子育て支援を充実させて若い世代を取り込む。	片名	35～39歳	男性
公共施設より若い人が定住できるようにするべき。仕事に限られていたりして、出て行く人が多いと公共施設がどうか言っていられないと思う。	片名	35～39歳	女性
要するに税金を使ってるってことですよ。今は無職。障害者	片名	50～54歳	男性

その他	地域	年齢	性別
雇用を目指して半田まで通ってます。はじめは車で行ってたけど、薬のかげん金なくても平気でも、集中力がなく、一度ガードレールをこすって、去年は大きな追突事故して、今は●●しか、今は税金払ってないけど、ユメは宇宙一やさしくて思いやりが。大好きな愛知県。愛を知ってるまち。うまれて今いる南知多をいつかほこれるよう…。ごめんなさい。字読めないと思いますが、心の目で…。			
高齢化対応	片名	60～64 歳	男性
難しいと思うが、民間のカフェ、食事のできる店の誘致。河和から師崎への改善。	師崎	35～39 歳	男性
80 才を過ぎたので行かない。	師崎	75 歳以上	男性
若い頃は南知多町いろいろな所にいきましたが、年も大きくなり質問にはわからないことばかりです。すみません。83 才	師崎	75 歳以上	女性
・地震、津波が来て（保育中に）避難しているとき、救援物資は届られるのか？（車も通れないのに）通れる道がふさがった時心配→車で行けるようにしてほしい。 ・保育園…あと別件ですが、先生達は変わらなくていいんですか？何年も、何十年も…。やりたい放題、自由にしすぎな部分があります。園長先生より、先生のが立場上だし、言いなり状態。現状把握して下さい。私立やめて他の南知多町の保育園にした方がいいと思う。 ・船の切符も島民は毎回半額とかにしてくれると、他の地域の公民館とかも行きやすい。タダの人が多すぎる。大人 1 人 ¥1,000 以上は生活するための交通機関なのに高すぎる。今後、学校も島外になるなら、なおさら考えて下さい。	篠島	30～34 歳	女性
師崎の駐車場をどうにかしないと、立体駐車場に停めているので、入れない時が多々ある。早く何とかしてほしい。	篠島	30～34 歳	女性
今後の人口減少を考えると、町と町の合併をせざるを得ないと考えます。財政、サービスの面から、美浜町、武豊町と。	篠島	45～49 歳	男性
わかりません。必要な物は人により違うと思いますが、全体はどうなの？	篠島	60～64 歳	男性
問 8、子ども、老人、どれも大切。各々の年齢にとってを考えるべき。子ども、老人はどうしても人たのみになる。移動手段を考えるべき。町営住宅、独居、移住等も含めて考えたらと思う。	日間賀島	35～39 歳	男性
将来、人口減少は間違いなく進み、財政状況は厳しく、住みにくい町になると思います。色々な事に不便を感じる事が予想され、暮らしに不安を感じます。一般的な意見と共に専門家などの意見を参考に無駄なく機能的な施設が必要だと考えます。	日間賀島	40～44 歳	女性
南知多町は広く、島を 2 つも抱えて、人口は減少、財源も減少、大変でしょうね。日間賀は中学校がなくなってしまう。そのせいで島から出て行った、または出て行こうとしている家族を何組か知っています。“子は島の宝”素敵な言葉だと思っています。安心な子育て環境作りを大切にして下さい。	日間賀島	45～49 歳	女性
高齢者の事よりもっと子育て世代が住みやすかったり南知多町に引っ越ししても良いなと思える素敵な新しい施設をお願いします。	日間賀島	55～59 歳	男性
予防接種を島で出来るように。	日間賀島	55～59 歳	男性

南知多町公共施設に関するアンケート調査

南知多町では、「行政サービスの質の向上」と「健全な財政の維持」を目的として、公共施設の計画的な再編・再配置を推進するため「南知多町公共施設再配置計画」の策定を進めています。

町民各位

アンケート調査ご協力をお願い

町民の皆様には、平素から町政にご理解とご協力をいただき、厚く御礼申し上げます。

さて、人口減少により厳しさを増す財政状況であっても、行政サービスの質を向上させるためには、限られた資源(人・もの・お金)を有効活用し、必要な部分に予算を集中させることが必要です。

そのため、人口規模に応じた財政運営を目指しながらも、将来的に地域や利用者の皆様の満足度の高い行政サービスを提供できるよう、公共施設の再配置を進めて参ります。

そこで、今後の南知多町の公共施設について、町民の皆様と十分にコミュニケーションを図りながら検討していくため、アンケート調査を実施いたします。

アンケートの他にも、町民代表としてニーズ等の意見出しを行う町民協議会も予定しています。町民の皆様と行政の協働で将来の公共施設のあり方について議論して参りましょう。

公共施設の再配置を進めるためには、町民の皆様のご協力が必要不可欠です。お忙しいところ誠に恐縮ではございますが、ご協力くださいますようお願い申し上げます。

令和4年8月

南知多町長



- ・本アンケートは南知多町にお住まいの16歳以上の方を対象に、無作為に2,000人の方を抽出し送付しております。
- ・本アンケート調査は無記名です。お名前を記載する必要はありません。
- ・インターネットでご回答いただくか、調査票を記入のうえ同封の返信用封筒に入れ、そのままポストに投函してください。
- ・町民協議会へ参加される方について、ご記入いただいた個人情報は町民協議会のみで使用しますので、記入者が特定されることはありません。

Webからも回答できます



◆ ご回答の期限 ◆
令和4年9月16日(金)まで

◆ お問い合わせ先 ◆

南知多町 総務部 企画財政課
企画政策係 (担当 奥村・山下)

☎ 0569-65-0711(代) 内線 330

〒470-3495 知多郡南知多町大字豊浜字貝ヶ坪 18

<https://www.town.minamichita.lg.jp/>

【対象公共施設一覧】



No.	施設名	No.	施設名	No.	施設名
1	南知多町公民館	31	日問賀小学校	61	水防資材倉庫
2	南知多町公民館内海分館	32	内海中学校	62	日問賀島防災センター
3	山海公民館	33	豊浜中学校	63	篠島防災センター
4	大井公民館	34	師崎中学校	64	内海防災センター
5	師崎公民館	35	篠島中学校	65	師崎遊戯所
6	師崎公民館児童図書分館	36	日問賀中学校	66	豊浜防災センター
7	篠島開発総合センター	37	旧篠島小学校(廃止)	67	第1分団第1班(内海)
8	日問賀島公民館	38	篠島教職員住宅(浦磯)	68	第1分団第2班(山海)
9	山海ふれあい会館	39	篠島教職員住宅(汐味)	69	第2分団第1班(中洲)
10	豊丘むくろじ会館	40	日問賀島教職員住宅(北舎)	70	第2分団第2班(中村)
11	若子会館	41	日問賀島教職員住宅(南舎)	71	第2分団第3班(東部)
12	旧中洲保育所	42	南知多町学校給食センター	72	第2分団第3班(小佐)
13	南知多町町民会館	43	内海保育所	73	第2分団第3班(馬居)
14	梅原邸	44	かるも保育所	74	第2分団第4班(乙方)
15	尾州運船内海船主内田家	45	大井保育所	75	第2分団第4班(山田)
16	南知多町総合体育館	46	旧師崎保育所(廃止)	76	第3分団第1班(大井)
17	南知多町運動公園	47	日問賀保育所	77	第3分団第2班(片名)
18	南知多町観光案内所	48	子育て支援センター・どんぐり園	78	第3分団第2班(師崎)
19	内海観光センター	49	南知多町保健センター	79	第4分団(篠島)
20	内海野外劇場	50	山田老人憩の家	80	第5分団第1班(日問賀島西)
21	内海海岸東浜小樹緑地センターハウス	51	初神老人憩の家	81	第5分団第2班(日問賀島東)
22	師崎港観光センター(付属施設を含む)	52	片名老人憩の家	82	城下住宅
23	篠島渡船ターミナル(島の駅 SHINOJIMA)	53	日問賀西老人憩の家	83	日問賀島一般廃棄物最終処分場
24	日問賀島資料館	54	篠島診療所	84	旧篠島ごみ焼却場(廃止)
25	日問賀島渡船ターミナル(日問賀島ポート:ひまぼ)	55	日問賀島診療所	85	旧篠島し尿処理場(廃止)
26	内海小学校	56	南知多町役場	86	旧日問賀島ごみ焼却場(廃止)
27	豊浜小学校	57	内海サービスセンター	87	旧日問賀島し尿処理場(廃止)
28	旧大井小学校(廃止)	58	師崎サービスセンター	88	南知多町師崎港駐車場
29	みさき小学校	59	篠島サービスセンター	89	日問賀島浄化センター
30	篠島小学校	60	日問賀島サービスセンター		

◆ 以下質問にご回答ください ◆

1. あなたご自身についてお尋ねします。それぞれ、数字に一つずつ○をつけてください。

【問1】 あなたの性別をお聞かせください。

1. 男性 2. 女性

【問2】 あなたの年齢をお聞かせください。

1. 16～19歳 2. 20～24歳 3. 25～29歳 4. 30～34歳
5. 35～39歳 6. 40～44歳 7. 45～49歳 8. 50～54歳
9. 55～59歳 10. 60～64歳 11. 65～69歳 12. 70～74歳
13. 75歳以上

【問3】 あなたのお住まい(地区名)をお聞かせください。

1. 内海 2. 山海 3. 豊浜 4. 豊丘
5. 大井 6. 片名 7. 師崎 8. 篠島
9. 日間賀島

【問4】 あなたの職業をお聞かせください。

1. 農林水産業 2. 会社員・公務員・教員 3. 自営業・自由業
4. パート・アルバイト・内職 5. 学生 6. 専業主婦(夫)
7. 無職 8. その他()

【問5】 子育ての有無をお聞かせください。(大学に入学するまでの子どもを対象)

1. 子育てをしている 2. 子育てはしていない

2. 公共施設について、お伺いします。

【問1】あなたは過去1年間に南知多町の公共施設をどのくらい利用しましたか。

以下の施設ごとに1～5のいずれかを○印で囲んでください。また、実際にその施設を利用される際は主にどのような目的で利用していますか。

最も当てはまる目的を1つ○印で囲んでください。

町民文化系施設					
町公民館	1 定期的に 利用した	2 たまに利用した (2～3か月に1回 程度)	3 ほとんど利用 していない (半年に1回程度)	4 過去1年以内 には利用して いない	5 今まで1度も 利用したこと がない
	会議等の出席 その他(クラブ・サークル活動	各種講座への参加)	
各地区公民館	1 定期的に 利用した	2 たまに利用した (2～3か月に1回 程度)	3 ほとんど利用 していない (半年に1回程度)	4 過去1年以内 には利用して いない	5 今まで1度も 利用したこと がない
	会議等の出席 その他(クラブ・サークル活動	各種講座への参加)	
各図書室	1 定期的に 利用した	2 たまに利用した (2～3か月に1回 程度)	3 ほとんど利用 していない (半年に1回程度)	4 過去1年以内 には利用して いない	5 今まで1度も 利用したこと がない
	図書の貸出し 利用した図書室(施設名:		読書	自習・学習)	
山海ふれあい会館	1 定期的に 利用した	2 たまに利用した (2～3か月に1回 程度)	3 ほとんど利用 していない (半年に1回程度)	4 過去1年以内 には利用して いない	5 今まで1度も 利用したこと がない
	会議等の出席 その他(クラブ・サークル活動	各種講座への参加)	
豊丘むくろじ会館	1 定期的に 利用した	2 たまに利用した (2～3か月に1回 程度)	3 ほとんど利用 していない (半年に1回程度)	4 過去1年以内 には利用して いない	5 今まで1度も 利用したこと がない
	会議等の出席 その他(クラブ・サークル活動	各種講座への参加)	
若子会館	1 定期的に 利用した	2 たまに利用した (2～3か月に1回 程度)	3 ほとんど利用 していない (半年に1回程度)	4 過去1年以内 には利用して いない	5 今まで1度も 利用したこと がない
	会議等の出席 その他(クラブ・サークル活動	各種講座への参加)	
旧中洲保育所	1 定期的に 利用した	2 たまに利用した (2～3か月に1回 程度)	3 ほとんど利用 していない (半年に1回程度)	4 過去1年以内 には利用して いない	5 今まで1度も 利用したこと がない
	会議等の出席 その他(クラブ・サークル活動	各種講座への参加)	

社会教育系施設						
町民会館	1 定期的に利用した	2 たまに利用した (2～3か月に1回程度)	3 ほとんど利用していない (半年に1回程度)	4 過去1年以内には利用していない	5 今まで1度も利用したことがない	会議等の出席 その他()
	クラブ・サークル活動			各種講座への参加		
スポーツ・レクリエーション系施設						
総合体育館	1 定期的に利用した	2 たまに利用した (2～3か月に1回程度)	3 ほとんど利用していない (半年に1回程度)	4 過去1年以内には利用していない	5 今まで1度も利用したことがない	会議等の出席 その他()
	クラブ・サークル活動			各種講座への参加		
運動公園	1 定期的に利用した	2 たまに利用した (2～3か月に1回程度)	3 ほとんど利用していない (半年に1回程度)	4 過去1年以内には利用していない	5 今まで1度も利用したことがない	クラブ・サークル活動 個人練習 散歩・ランニング その他()
	各種講座への参加					
保健福祉施設						
老人憩の家	1 定期的に利用した	2 たまに利用した (2～3か月に1回程度)	3 ほとんど利用していない (半年に1回程度)	4 過去1年以内には利用していない	5 今まで1度も利用したことがない	会議等の出席 その他()
	クラブ・サークル活動			各種講座への参加		
行政系施設						
サービスセンター	1 定期的に利用した	2 たまに利用した (2～3か月に1回程度)	3 ほとんど利用していない (半年に1回程度)	4 過去1年以内には利用していない	5 今まで1度も利用したことがない	各種証明書の申請 その他()
	戸籍の届出			手当などの手続き		
※上記以外の庁舎、保育所・小中学校・観光センター・町営住宅・消防・防災センター、一部の社会教育施設などの公共施設については、この設問から外してあります。						

【問2】 利用したことがある公共施設について、どのように感じましたか。問1において「1～4」に○印をつけた公共施設の状況について、いずれか1つを○印で囲んでください。また、「3 やや不満」、「4 不満」を選択された方は、当てはまる不満の理由の番号を○印で囲んでください。

町民文化系施設					
町公民館	1 満足	2 やや満足	3 やや不満	4 不満	「3 やや不満」、「4 不満」を回答の方当てはまる理由の番号に○ 1 自宅から遠い 2 交通アクセスが悪い 3 建物が古い 4 設備が充実していない 5 利用料金が高い 6 希望時間帯に使えない その他()
各地区公民館	1 満足	2 やや満足	3 やや不満	4 不満	「3 やや不満」、「4 不満」を回答の方当てはまる理由の番号に○ 1 自宅から遠い 2 交通アクセスが悪い 3 建物が古い 4 設備が充実していない 5 利用料金が高い 6 希望時間帯に使えない その他()
各図書室	1 満足	2 やや満足	3 やや不満	4 不満	「3 やや不満」、「4 不満」を回答の方当てはまる理由の番号に○ 1 自宅から遠い 2 交通アクセスが悪い 3 建物が古い 4 設備が充実していない 5 利用料金が高い 6 希望時間帯に使えない その他()
山海ふれあい会館	1 満足	2 やや満足	3 やや不満	4 不満	「3 やや不満」、「4 不満」を回答の方当てはまる理由の番号に○ 1 自宅から遠い 2 交通アクセスが悪い 3 建物が古い 4 設備が充実していない 5 利用料金が高い 6 希望時間帯に使えない その他()
豊丘むくろじ会館	1 満足	2 やや満足	3 やや不満	4 不満	「3 やや不満」、「4 不満」を回答の方当てはまる理由の番号に○ 1 自宅から遠い 2 交通アクセスが悪い 3 建物が古い 4 設備が充実していない 5 利用料金が高い 6 希望時間帯に使えない その他()

町民文化系施設					
若子会館	1 満足	2 やや 満足	3 やや 不満	4 不満	「3 やや不満」、「4 不満」を回答の方 当てはまる理由の番号に○ 1 自宅から遠い 2 交通アクセスが悪い 3 建物が古い 4 設備が充実していない 5 利用料金が低い 6 希望時間帯に使えない その他()
旧中洲保育所	1 満足	2 やや 満足	3 やや 不満	4 不満	「3 やや不満」、「4 不満」を回答の方 当てはまる理由の番号に○ 1 自宅から遠い 2 交通アクセスが悪い 3 建物が古い 4 設備が充実していない 5 利用料金が低い 6 希望時間帯に使えない その他()
社会教育系施設					
町民会館	1 満足	2 やや 満足	3 やや 不満	4 不満	「3 やや不満」、「4 不満」を回答の方 当てはまる理由の番号に○ 1 自宅から遠い 2 交通アクセスが悪い 3 建物が古い 4 設備が充実していない 5 利用料金が低い 6 希望時間帯に使えない その他()
スポーツ・レクリエーション系施設					
総合体育館	1 満足	2 やや 満足	3 やや 不満	4 不満	「3 やや不満」、「4 不満」を回答の方 当てはまる理由の番号に○ 1 自宅から遠い 2 交通アクセスが悪い 3 建物が古い 4 設備が充実していない 5 利用料金が低い 6 希望時間帯に使えない その他()
運動公園	1 満足	2 やや 満足	3 やや 不満	4 不満	「3 やや不満」、「4 不満」を回答の方 当てはまる理由の番号に○ 1 自宅から遠い 2 交通アクセスが悪い 3 建物が古い 4 設備が充実していない 5 利用料金が低い 6 希望時間帯に使えない その他()

保健福祉施設					
老人憩の家	1 満足	2 やや 満足	3 やや 不満	4 不満	「3 やや不満」、「4 不満」を回答の方 当てはまる理由の番号に○ 1 自宅から遠い 2 交通アクセスが悪い 3 建物が古い 4 設備が充実していない 5 利用料金が低い 6 希望時間帯に使えない その他()
行政系施設					
サービスセ ンター	1 満足	2 やや 満足	3 やや 不満	4 不満	「3 やや不満」、「4 不満」を回答の方 当てはまる理由の番号に○ 1 自宅から遠い 2 交通アクセスが悪い 3 建物が古い 4 設備が充実していない 5 利用料金が低い 6 希望時間帯に使えない その他()

【問3】 問1において「5 今まで1度も利用したことがない」を選択された方に伺います。当該施設を利用しなかった理由として、次の中からあてはまる理由すべてに○印をつけてください。

町民文化系施設					
町公民館	1 施設の存在やサービス内容を知らない	2 利用する必要がある	3 サービス施設、利用料金などに不満がある	4 他の市町村や県、国、民間の施設を利用している	5 住まいからの距離が遠い
各地区公民館	1 施設の存在やサービス内容を知らない	2 利用する必要がある	3 サービス施設、利用料金などに不満がある	4 他の市町村や県、国、民間の施設を利用している	5 住まいからの距離が遠い
各図書室	1 施設の存在やサービス内容を知らない	2 利用する必要がある	3 サービス施設、利用料金などに不満がある	4 他の市町村や県、国、民間の施設を利用している	5 住まいからの距離が遠い
山海ふれあい会館	1 施設の存在やサービス内容を知らない	2 利用する必要がある	3 サービス施設、利用料金などに不満がある	4 他の市町村や県、国、民間の施設を利用している	5 住まいからの距離が遠い
豊丘むくろじ会館	1 施設の存在やサービス内容を知らない	2 利用する必要がある	3 サービス施設、利用料金などに不満がある	4 他の市町村や県、国、民間の施設を利用している	5 住まいからの距離が遠い
若子会館	1 施設の存在やサービス内容を知らない	2 利用する必要がある	3 サービス施設、利用料金などに不満がある	4 他の市町村や県、国、民間の施設を利用している	5 住まいからの距離が遠い
旧中洲保育所	1 施設の存在やサービス内容を知らない	2 利用する必要がある	3 サービス施設、利用料金などに不満がある	4 他の市町村や県、国、民間の施設を利用している	5 住まいからの距離が遠い
社会教育系施設					
町民会館	1 施設の存在やサービス内容を知らない	2 利用する必要がある	3 サービス施設、利用料金などに不満がある	4 他の市町村や県、国、民間の施設を利用している	5 住まいからの距離が遠い

スポーツ・レクリエーション系施設					
総合体育館	1 施設の存在やサービス内容を知らない	2 利用する必要がない	3 サービス施設、利用料金などに不満がある	4 他の市町村や県、国、民間の施設を利用している	5 住まいからの距離が遠い
運動公園	1 施設の存在やサービス内容を知らない	2 利用する必要がない	3 サービス施設、利用料金などに不満がある	4 他の市町村や県、国、民間の施設を利用している	5 住まいからの距離が遠い
保健福祉施設					
老人憩の家	1 施設の存在やサービス内容を知らない	2 利用する必要がない	3 サービス施設、利用料金などに不満がある	4 他の市町村や県、国、民間の施設を利用している	5 住まいからの距離が遠い
行政系施設					
サービスセンター	1 施設の存在やサービス内容を知らない	2 利用する必要がない	3 サービス施設、利用料金などに不満がある	4 他の市町村や県、国、民間の施設を利用している	5 住まいからの距離が遠い

【問4】 問3において「4 他の市町村や県、国、民間の施設を利用している」を選択した方にお聞きします。具体的な施設名となぜ利用したかについて、あなたのお考えに近いものを選んでください。

具体的な施設名	利用した理由(あてはまるすべてに○)
	自宅から近い施設 施設・サービス内容が充実している 希望時間帯に利用できる その他()
	自宅から近い施設 施設・サービス内容が充実している 希望時間帯に利用できる その他()
	自宅から近い施設 施設・サービス内容が充実している 希望時間帯に利用できる その他()

【問5】 近い将来、少子高齢化や人口減少が進み、これまでに経験のない厳しい財政状況を迎えていくことが予想されています。また、人口構成や社会状況の変化により、求められるサービスや量が増加していくことも想定されます。そこで、将来を見据えて公共施設のあり方を見直していく（南知多町全体の施設総量を削減することも含む）ことについてどのようにお考えですか。

（あなたの考えに一番近いものを1つ選び、数字に○印をつけてください。）

1. 積極的に見直すべきである⇒問7へ
2. 将来の状況を見ると見直すことはやむを得ない⇒問7へ
3. 見直すべきではない(公共施設は今までどおり維持すべき)⇒問6へ
4. 見直すべきではない(公共施設はもっと増やすべき)⇒問6へ

【問6】 問5で「3 見直すべきではない(公共施設は今までどおり維持すべき)」または「4. 見直すべきではない(公共施設はもっと増やすべき)」を選択された方にお伺いします。

限られた財源の中で公共施設を今までどおり維持または増やすため、今後どのようにしていくべきとお考えですか？

（あなたの考えに合うものを選び、数字に○印をつけてください。○印はいくつでも結構です。）

1. 他の公共サービスを削減して財源を確保する
2. 増税して財源を確保する
3. 地方債を発行するなど借金をして財源を確保する
4. 施設の利用料や使用料を高くして財源を確保する
5. その他()

【問7】 施設にかかる維持費用を削減する方法として、今ある施設の余剰スペースを活用し、今までは一つのサービスしか行っていなかった施設で複数のサービスを提供できるようにする「複合化」「多機能化」という手法があります。今後、この「複合化」や「多機能化」という方法をうまく活用して施設の総量を減らしていくという考え方についてどうお考えですか。

（あなたの考えに一番近いものを1つ選び、数字に○をつけてください）

1. 賛成である
2. 概ね賛成である
3. やや反対である
4. 反対である
5. わからない

【問8】 限られた財源の中で、町が将来にわたり優先的に投資していくべきと考える施設はどのような施設と考えますか。選択肢に○印をつけてください。(複数回答可)

1. 町民文化系施設 (町公民館、各地区公民館、山海ふれあい会館、豊丘むくろじ会館、若子会館)
2. 社会教育系施設 (町民会館)
3. 社会教育系施設 (梅原邸、尾州廻船内海船船主内田家)
4. スポーツ・レクリエーション系施設 (総合体育館、運動公園)
5. 産業系施設 (観光案内所、内海観光センター、野外劇場、内海海岸東浜小樹緑地センターハウス、師崎港観光センター、渡船ターミナル(篠島・日間賀島)、日間賀島資料館)
6. 学校教育系施設 (小中学校)
7. 学校教育系施設 (教職員住宅)
8. 学校教育系施設 (学校給食センター)
9. 子育て支援施設 (保育所、子育て支援センター)
10. 保健福祉施設 (保健センター)
11. 保健福祉施設 (老人憩の家)
12. 医療施設 (診療所)
13. 行政系施設 (役場、サービスセンター)
14. 防災・消防施設 (防災センター、避難所、消防団詰所)
15. 町営住宅 (城下住宅)

【問9】 公共施設再編に伴い施設の数減らしていかなければならなくなった場合、どのような施設から重点的に見直していくべきとお考えですか。選択肢に○印をつけてください。(複数回答可)

1. 利用者が少ない又は、固定化していて一部の個人・団体が使うことが多い施設
2. 建物や設備の老朽化が進んでいる施設
3. 高い維持費用がかかっている施設
4. 近い範囲に同じような公共施設が重複している施設
5. 民間で同様のサービスが提供されている施設
6. 交通の便が悪い場所にある施設
7. その他()

【問10】 南知多町の公共施設のうち、同じ敷地または建物の中にあると便利だと思う施設の組合せはどのようなものがありますか。選択肢に○をつけてください。(複数回答可)

1. 学校施設と公民館
2. 学校施設と保育所
3. 学校施設と子育て支援センター
4. 役場と公民館
5. 役場と保育所
6. 役場と子育て支援センター
7. その他()

【問11】 これからの公共施設のあり方について、ご意見・ご感想があれば自由にご記入ください。

[]

ご協力ありがとうございました。