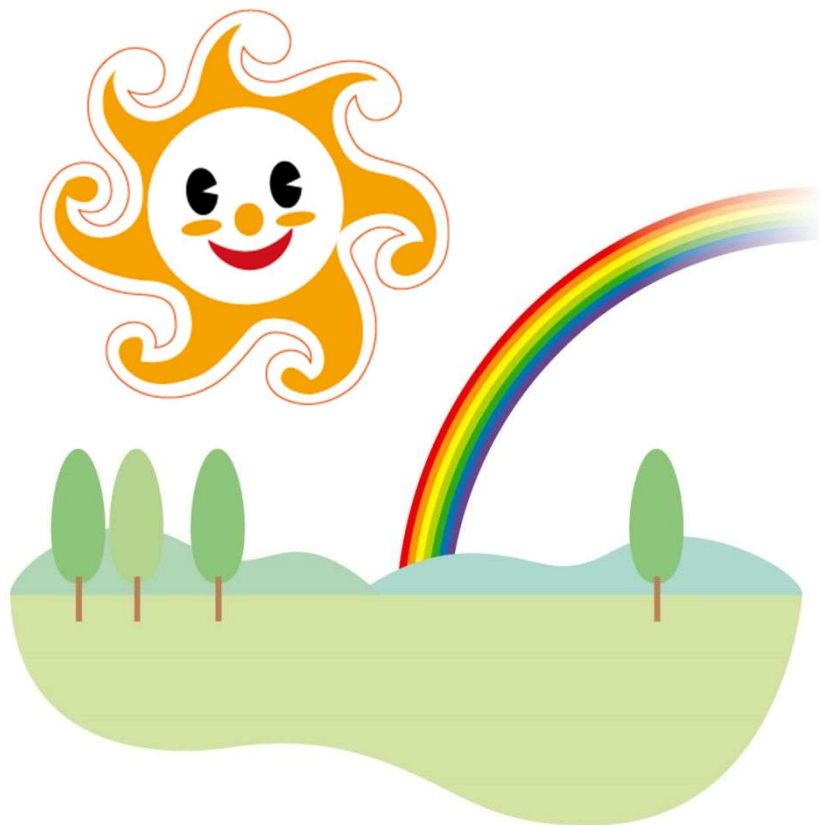


令和2年度
予算の概要



南知多町

R2.2.27

目 次

1	予算編成及び会計別総括表	3～6
2	一般会計 町税の概要	7～9
	主な歳入の積算内訳一覧表	10～14
	復興増税による個人町民税の使途、入湯税の使途	15
	地方消費税交付金の引上げ分の使途	16
	自主財源・依存財源歳入一覧表	17
	性質別歳出総括表	18
	性質別歳出予算前年度対比表	19～20
	歳出節別集計表	21～22
	投資的事業一覧表	23～25
	事業別予算の概要	26～46
3	国民健康保険特別会計	47～50
4	後期高齢者医療特別会計	51～52
5	介護保険特別会計	53～60
6	漁業集落排水事業特別会計	61～62
7	師崎港駐車場事業特別会計	63～64
8	水道事業会計	65～72
9	町補助金調べ	73～77
10	南知多町各会計及び関係一部事務組合に係る地方債の調べ	78
11	各種基金の状況（見込）	79
12	一般会計 事業別予算の概要 参考資料	
	広報広聴事業費	81
	ふるさと納税事業費	82
	一般企画費	83
	離島振興費	84
	まちづくり推進事業費	85
	地方創生推進事業費（空き家・まちづくり推進事業）	86
	電算一般管理費	87
	空家等対策事業費	88
	公共交通対策事業費	89
	基幹統計調査費	90
	老人福祉一般管理費	91
	子ども医療費	92
	障害者総合支援事業費	93
	保育所一般管理費	94
	子育て支援センター・どんぐり園事業費	95
	放課後児童健全育成事業費	96
	保育所環境整備費	97
	保健衛生一般管理費	98
	予防接種事業費	99
	環境保全対策事業費	100
	母子保健事業費	101
	知多南部衛生組合分担金	102
	ごみ減量収集対策事業費	103
	農業振興対策事業費	104
	産業連携推進事業費	105
	県営経営体育成基盤整備事業費	106
	県営ため池整備事業費	107
	漁業振興対策事業費	108

栽培漁業振興対策事業費	109
漁港建設事業費（公共）	110
漁港改良整備事業費	111
観光振興事業費	112
観光資源保全事業費	113
道路橋りょう維持補修事業費	114
都市計画一般管理費	115
住宅耐震改修費	116
災害対策事業費	117
防災・減災施設整備事業費	118
事務局一般管理費	119
小中学校教育環境整備事業費	120
小中学校教育振興一般管理費	121
公民館整備事業費	122
梅原邸維持管理費	123
総合体育館維持管理費	124
学校給食運営費	125
学校給食施設整備事業費	126

令和2年度予算編成について

令和2年度は、「第6次総合計画」後期計画（平成28年度～令和2年度）の最終年度にあたり、重点プロジェクトと「南知多町まち・ひと・しごと創生総合戦略」を具現化し、「日本一住みやすい町」の実現に向けた施策を継続的に、また、より効果的に実施する必要があります。

この基本方針に基づき編成しました本年度の予算規模は、一般会計・特別会計・企業会計の総額で149億1,535万2千円（前年度比7.9%増）であります。その内訳は、一般会計84億4千万円（前年度比15.6%増）、特別会計53億5,217万9千円（前年度比3.7%増）、水道事業会計11億2,317万3千円（前年度比17.5%減）であります。

一般会計の歳入面では、町税のうち町民税は、個人所得の減などを見込んで、前年比4.1%減で計上しました。また、固定資産税の償却資産については、太陽光発電設備の増加に伴い増収を見込んでおります。その結果、町税総額では前年度比3,658万5千円減の22億1,144万6千円の計上となりました。

また、町税に次ぐ本町の主要財源であります地方交付税は、国の地方財政計画を踏まえ、前年度比6.7%増の21億2,700万円を計上しました。また、不足する財源につきましては、財政調整基金の取り崩し及び臨時財政対策債などにより財源対策を行いました。

一方、歳出面では「最小の経費で最大の効果」を基本とするとともに、公共施設等の利用需要の変化や老朽化等の問題に対し、公共施設の総合的かつ計画的な管理を推進することを目的に、「南知多町公共施設等総合管理計画」に基づき、学校・保育所・社会教育施設を含めた総合的な公共施設の整備・適正配置するための関連事業につきまして、重点的な予算配分を行いました。

予算編成方針としては、住民サービスの水準の維持に配慮し、住民の理解と協力を得ながら、持続可能な行財政運営を実現するため、慣例にとらわれることなく、真に必要な施策に予算が重点配分されるよう、厳格な優先順位付けを行い、各事業の制度・施策・施設そのものの廃止・休止を含め、一層の効率化を図るよう努めました。

令和 2 年度南知多町当初予算（案） 会計別総括表

（単位：千円、△は減）

\	令和 2 年度	令和元年度	増減額	増減率 (%)
一般会計	8,440,000	7,300,000	1,140,000	15.6
(特別会計)				
国民健康保険会計	2,907,000	2,849,000	58,000	2.0
後期高齢者医療会計	291,000	253,500	37,500	14.8
介護保険会計	1,963,000	1,863,000	100,000	5.4
漁業集落排水事業会計	93,306	82,000	11,306	13.8
師崎港駐車場事業会計	97,873	113,900	△ 16,027	△ 14.1
特別会計の計	5,352,179	5,161,400	190,779	3.7
(企業会計)				
水道事業会計	1,123,173	1,360,633	△ 237,460	△ 17.5
合 計	14,915,352	13,822,033	1,093,319	7.9

※参考

\	令和 2 年度	令和元年度	増減額	増減率 (%)
知多南部衛生組合	1,252,823	1,110,950	141,873	12.8
知多南部広域環境組合	5,558,759	1,271,176	4,287,583	337.3
知多南部消防組合	826,000	860,000	△ 34,000	△ 4.0

一 般 会 計
(歳 入)

(単位：千円、△は減)

款	令和2年度	令和元年度	増減額	増減率 (%)
1 町 税	2,211,446	2,248,031	△ 36,585	△ 1.6
2 地 方 譲 与 税	83,844	83,500	344	0.4
3 利 子 割 交 付 金	3,557	2,600	957	36.8
4 配 当 割 交 付 金	16,100	12,800	3,300	25.8
5 株 式 等 譲 渡 所 得 割 交 付 金	13,300	9,700	3,600	37.1
6 法 人 事 業 税 交 付 金	3,991	0	3,991	皆増
7 地 方 消 費 税 交 付 金	463,800	361,100	102,700	28.4
8 自 動 車 取 得 税 交 付 金	1	24,000	△ 23,999	△ 100.0
9 環 境 性 能 割 交 付 金	23,700	9,300	14,400	154.8
10 地 方 特 例 交 付 金	9,960	37,400	△ 27,440	△ 73.4
11 地 方 交 付 税	2,127,000	1,993,800	133,200	6.7
12 交 通 安 全 対 策 特 別 交 付 金	1,800	1,900	△ 100	△ 5.3
13 分 担 金 及 び 負 担 金	8,352	37,724	△ 29,372	△ 77.9
14 使 用 料 及 び 手 数 料	63,759	56,171	7,588	13.5
15 国 庫 支 出 金	446,801	361,297	85,504	23.7
16 県 支 出 金	691,284	576,404	114,880	19.9
17 財 産 収 入	8,056	5,379	2,677	49.8
18 寄 附 金	170,396	140,449	29,947	21.3
19 繰 入 金 (うち財政調整基金繰入金)	595,830 (457,321)	659,884 (659,880)	△ 64,054 (△202,559)	△ 9.7 (△30.7)
20 繰 越 金	50,000	50,000	0	0.0
21 諸 収 入	219,723	204,361	15,362	7.5
22 町 債 (うち臨時財政対策債)	1,227,300 (238,900)	424,200 (242,800)	803,100 (△3,900)	189.3 (△1.6)
歳 入 合 計	8,440,000	7,300,000	1,140,000	15.6

一 般 会 計

(歳 出)

(単位：千円、△は減)

款	令和2年度	令和元年度	増減額	増減率 (%)
1 議 会 費	83,680	84,665	△ 985	△ 1.2
2 総 務 費	1,173,357	1,196,445	△ 23,088	△ 1.9
3 民 生 費	2,450,868	2,279,369	171,499	7.5
4 衛 生 費	1,043,339	946,024	97,315	10.3
5 労 働 費	6,119	6,122	△ 3	0.0
6 農 林 水 産 業 費	459,031	432,576	26,455	6.1
7 商 工 費	147,849	138,844	9,005	6.5
8 土 木 費	426,060	318,029	108,031	34.0
9 消 防 費	569,658	527,265	42,393	8.0
10 教 育 費	1,443,816	783,339	660,477	84.3
11 災 害 復 旧 費	7	7	0	0.0
12 公 債 費	605,101	556,349	48,752	8.8
13 諸 支 出 金	1	1	0	0.0
14 予 備 費	31,114	30,965	149	0.5
歳 出 合 計	8,440,000	7,300,000	1,140,000	15.6

町 税 の 概 要

予算額 令和2年度 2,211,446千円 令和元年度 2,248,031千円 比較 36,585千円の減

区 分			令和2年度	令和元年度	比 較	説 明 (令和2年度)
町 民 税	個人	現年	千円 794,147	千円 815,007	千円 △ 20,860	個人均等割 税率 納税義務者数 収納率 3,500 円× 8,869 人× 98.5% = 30,575 千円 個人所得割 調定見込額 収納率 775,200 千円× 98.5% = 763,572 千円
		滞納	7,830	9,025	△ 1,195	滞納税額 収納率 35,595 千円× 22.0% = 7,830 千円
	法人	現年	81,327	96,915	△ 15,588	法人均等割 税率 法人数 50 千円× 469 社= 23,450 千円 120 千円× 3 社= 360 千円 130 千円× 126 社= 16,380 千円 150 千円× 3 社= 450 千円 160 千円× 34 社= 5,440 千円 400 千円× 2 社= 800 千円 410 千円× 15 社= 6,150 千円 3,000 千円× 2 社= 6,000 千円 計 654 社 59,030 千円 調定見込額 収納率 59,030 千円× 99.0% = 58,439 千円 法人税割 調定見込額 収納率 税率改正影響額 27,484 千円× 99.0% - 4,321 千円 = 22,888 千円
		滞納	556	599	△ 43	滞納税額 収納率 3,975 千円× 14.0% = 556 千円
		計	883,860	921,546	△ 37,686	
	固 定 資 産 税	土地	現年	261,932	270,196	△ 8,264
家屋		現年	611,097	601,689	9,408	調定見込額 収納率 629,997 千円× 97.0% = 611,097 千円
償却 資産		現年	182,342	173,968	8,374	調定見込額 収納率 187,982 千円× 97.0% = 182,342 千円
滞 納			30,391	33,165	△ 2,774	滞納税額 収納率 178,776 千円× 17.0% = 30,391 千円
交 付 金 及 納 付 金			26,427	26,405	22	交付金 (愛知県) 1,887,689 千円× 1.4 / 100 = 26,427 千円
計		1,112,189	1,105,423	6,766		

区 分		令和2年度	令和元年度	比 較	説 明 (令和2年度)						
軽	環境性能割	4,020	1,360	2,660	台数	取得額 税率 228 台× 1,000 千円×1~3% = 4,020 千円					
	原動機付自転車	現年	4,482	4,600	△ 118	税率 台数 50cc以下 2,000 円× 2,054 台= 4,108 千円 50cc~90cc 2,000 円× 45 台= 90 千円 90cc~125cc 2,400 円× 107 台= 257 千円 ミニカー 3,700 円× 32 台= 119 千円 計 4,574 千円 調定見込額 収納率 4,574 千円× 98.0% = 4,482 千円					
						小型特殊自動車	現年	1,321	1,361	△ 40	税率 台数 農耕用 2,400 円× 181 台= 434 千円 作業用(一般) 5,900 円× 130 台= 767 千円 " (電気) 5,900 円× 25 台= 147 千円 計 1,348 千円 調定見込額 収納率 1,348 千円× 98.0% = 1,321 千円
動	軽自動車	現年	66,695	64,809	1,886	税率 台数 四輪乗用(自家用) 5,229 台 50,926 千円 H27.3.31以前 7,200 円× 2,342 台= 16,862 千円 H27.4.1以降 10,800 円× 1,246 台= 13,457 千円 H31以降重課 12,900 円× 1,534 台= 19,789 千円 軽課Ⅱ 5,400 円× 18 台= 97 千円 軽課Ⅲ 8,100 円× 89 台= 721 千円 四輪貨物(営業用) 22 台 79 千円 H27.3.31以前 3,000 円× 11 台= 33 千円 H27.4.1以降 3,800 円× 5 台= 19 千円 H31以降重課 4,500 円× 6 台= 27 千円 四輪貨物(自家用) 3,257 台 16,616 千円 H27.3.31以前 4,000 円× 1,139 台= 4,556 千円 H27.4.1以降 5,000 円× 644 台= 3,220 千円 H31以降重課 6,000 円× 1,472 台= 8,832 千円 軽課Ⅲ 3,800 円× 2 台= 8 千円 軽二輪 3,600 円× 121 台= 436 千円 計 68,057 千円 調定見込額 収納率 68,057 千円× 98.0% = 66,695 千円					
						小型二輪	現年	1,153	1,059	94	税率 台数 小型二輪 6,000 円× 196 台= 1,176 千円 調定見込額 収納率 1,176 千円× 98.0% = 1,153 千円
						計	現年	73,651	71,829	1,822	調定見込額 収納率 75,155 千円× 98.0% = 73,651 千円
						滞 納		522	524	△ 2	滞納税額 収納率 4,352 千円× 12.0% = 522 千円
						計		78,193	73,713	4,480	

区 分		令和2年度	令和元年度	比 較	説 明 (令和2年度)
町 た ば こ 税	現 年	117,257	125,474	△ 8,217	一般分 税率 国内*7/12 6,837 千本× 5.692 円 = 38,916 千円 *5/12 4,883 千本× 6.122 円 = 29,893 千円 輸入*7/12 4,564 千本× 5.692 円 = 25,978 千円 *5/12 3,261 千本× 6.122 円 = 19,963 千円 旧3級品 *7/12 249 千本× 5.692 円 = 1,417 千円 *5/12 178 千本× 6.122 円 = 1,090 千円 *年間3月～2月・12か月を税率改正(10月)により月割にて按分。 合計 19,972 千本 117,257 千円
	計	117,257	125,474	△ 8,217	
入 湯 税	現 年	19,945	21,872	△ 1,927	入湯客数 税率 収納率 132,968 人× 150 円× 100.0% = 19,945 千円
	滞 納	1	1	0	滞納繰越分に備えて計上
	計	19,946	21,873	△ 1,927	
都 市 計 画 税	現 年	0	0	0	課税停止
	滞 納	1	1	0	滞納税額 収納率 93 千円× 1.0% = 1 千円
	計	1	1	0	
特 別 土 地 保 有 税	保有分	現年	0	0	課税停止
		滞納	0	1	△ 1
	計	0	1	△ 1	
町 税 合 計		2,211,446	2,248,031	△ 36,585	

令和2年度 一般会計予算の主な歳入の積算内訳一覧表

(単位：千円)

款	項	目	節	積算内訳	
15 国庫 支出金	1 国庫 負担金	1 民生費 国庫 負担金	1 社会 福祉費 負担金	国民健康保険保険基盤安定負担金 22,697	
				障害者総合支援給付費 49,395千円×1/2 104,581	
				障害者自立支援医療費 17,408千円×1/2 8,704	
				障害児施設措置費(給付費等) 18,219千円×1/2 9,109	
				介護保険低所得者保険料軽減負担金 11,349	
				22,698千円×1/2	
	2	2 衛生費 国庫 負担金	1 保健 衛生費 負担金	未熟児養育医療費 11	
				2 児童 福祉費 負担金	子どものための教育・保育給付費 19,357
					児童手当支給費 140,996
	2 国庫 補助金	1 総務費 国庫 補助金	1 総務 管理費 補助金	社会資本整備総合交付金 14,819千円×2/3 9,879	
				空き家対策総合支援事業費 8,900千円×1/2 4,450	
				社会保障・税番号制度システム整備費 3,267	
				地方創生推進交付金 18,100千円×1/2 9,050	
				2 戸籍住民 基本台帳 費補助金	個人番号カード交付事業費 10,677
					個人番号カード交付事務費 2,303
2 民生費 国庫 補助金		1 社会 福祉費 補助金	地域生活支援事業費 5,343		
			2 児童 福祉費 補助金	子ども・子育て支援交付金 4,925	
3 衛生費 国庫 補助金		1 保健 衛生費 補助金	浄化槽整備事業費 3,954		
			緊急風しん抗体検査等事業費 1,079		
			妊娠・出産包括支援事業費 1,538		
4 土木費 国庫 補助金		1 住宅費 補助金	住宅・建築物耐震改修等事業費 5,842		
	耐震改修 1,000千円×5棟×1/2 (2,500)				
	ブロック塀等撤去 200千円×10棟×1/2 (1,000)				
	その他 (2,342)				
5 教育費 国庫 補助金	1 教育 総務費 補助金	離島高校生修学支援費 11,952千円×1/2 5,976			
		2 小学校費 補助金	特別支援教育就学奨励費 547		

(単位：千円)

款	項	目	節	積算内訳	
15 国庫 支出金	2 国庫 補助金	5 教育費 国庫 補助金	3 中学校費 補助金	特別支援教育就学奨励費 596	
			4 保健体育 費補助金	へき地児童生徒援助費 217	
			5 給食施設 費補助金	学校施設環境改善交付金 53,781	
	3 委託金	1 総務費 委託金	1 総務 管理費 委託金	自衛官募集事務費 20	
			2 戸籍住民 基本台帳 費委託金	中長期在留者住居地届出等事務費 1,156	
		2 民生費 委託金	1 社会 福祉費 委託金	国民年金等事務交付金 5,088 年金生活者支援給付金事務交付金 269	
			2 児童 福祉費 委託金	特別児童扶養手当事務取扱費 40	
	16 県支出金	1 県負担金	1 民生費 県負担金	1 社会 福祉費 負担金	国民健康保険保険基盤安定負担金 61,647 保険税軽減分 67,064千円×3/4 (50,298) 保険者支援分 45,395千円×1/4 (11,349) 後期高齢者医療保険基盤安定負担金 53,539 保険料軽減分 71,386千円×3/4 行旅死亡人取扱費 400 障害者総合支援給付費 209,163千円×1/4 52,290 障害者自立支援医療費 17,408千円×1/4 4,352 障害児施設措置費(給付費等) 18,219千円×1/4 4,554 民生委員・児童委員活動等費用弁償費 3,014 介護保険低所得者保険料軽減負担金 5,674 22,698千円×1/4
				2 児童 福祉費 負担金	施設型教育・保育給付費等 9,064 児童手当支給費 33,213
			2 衛生費 県負担金	1 保健 衛生費 負担金	未熟児養育医療費 5

(単位：千円)

款	項	目	節	積算内訳		
16 県支出金	2 県補助金	1 総務費 県補助金	1 総務 管理費 補助金	空家等対策推進事業費	2,225	
				土地取引規制等事務費	9	
				離島航路補助事業費	8,460	
				首都圏人材確保支援事業費	750	
				元氣な愛知の市町村づくり補助金	3,749	
		2 民生費 県補助金	1 社会 福祉費 補助金	障害者医療費	障害者医療費	11,124
					医療費 (27,124千円－5,000千円)×1/2	(11,062)
				事務費	124千円×1/2	(62)
				子ども医療費	子ども医療費	9,358
					医療費 18,437千円×1/2	(9,218)
				事務費	279千円×1/2	(140)
				母子家庭等医療費	母子家庭等医療費	5,995
					医療費 11,875千円×1/2	(5,937)
				事務費	115千円×1/2	(58)
				精神障害者医療費	精神障害者医療費	5,843
					医療費 11,649千円×1/2	(5,825)
				事務費	37千円×1/2	(18)
				後期高齢者福祉医療費	後期高齢者福祉医療費	23,912
					医療費 47,417千円×1/2	(23,708)
事務費	408千円×1/2	(204)				
不妊治療費	320千円×1/4	80				
地域生活支援事業費		2,671				
共同生活援助支援事業費		607				
重症心身障害児・者短期入所利用支援事業費		111				
軽度・中等度難聴児支援事業費		24				
老人クラブ運営事業費		1,776				
介護人材資質向上事業費		262				
介護施設等整備事業費		41,151				
障害者ホームヘルプサービス利用者に対する支援措置事業費		101				
3 衛生費 県補助金	1 保健 衛生費 補助金	1 保健 衛生費 補助金	浄化槽設置整備事業費	2,265		
			あいち森と緑づくり環境活動・学習推進事業費	540		
			海岸漂着物等地域対策推進事業費	6,450		
4 農林水 産業費 県補助金	1 農業費 補助金	1 農業費 補助金	保健事業費	348		
			風しんワクチン接種事業費	2		
			骨髄提供者助成事業費	70		
			農業委員会費	1,515		
			水田農業経営所得安定対策事業費	181		
			経営体育成支援事業費	3,066		
			環境保全型農業推進事業費	2,629		
			農業人材力強化総合支援事業費	21,000		
			農地集積・集約化対策事業費	95		
			人・農地プラン作成事業費	590		
土地改良事業費	土地改良事業費	3,700				
	かんがい排水事業 2,000千円×0.6	(1,200)				
	県民のいのちを守る緊急減災事業 5,000千円×0.5	(2,500)				
	農業農村多面的機能支払事業費	7,979				
	市町村推進事業 500千円×0.5	(250)				
農地維持支払及び資源向上支払 10,306千円×0.75	(7,729)					

(単位：千円)

款	項	目	節	積算内訳
16 県支出金	2 県補助金	4 農林水 産業費 補助金	2 水産業費 補助金	漁村活性化総合対策事業費 21,939千円×1/2 10,969
				漁業無線局整備事業費 39,618千円×2/3 26,412
				漁港海岸改良事業費 4,000千円×2/3 2,666
				漁港整備事業費 118,961
				水産物供給基盤機能保全事業 (6,107)
				2,500千円×7.45/10 6,400千円×3.98/6
				漁港施設機能強化事業 75,000千円×7.45/10 (55,875)
				漁港機能増進事業 (13,863)
		港整備交付金事業 65,000千円×3.98/6 (43,116)		
		5 土木費 補助金	1 道 路 橋りょう費 補助金	社会資本整備総合交付金 40,700
				橋りょう長寿命化事業 29,000千円×0.55 (15,950)
				道路ストック長寿命化事業 49,500千円×0.50 (24,750)
	道路改築事業費 80,000千円×0.50 40,000			
	2 住宅費 補助金		住宅・建築物安全ストック形成事業費（耐震診断） 354	
			住宅・建築物安全ストック形成事業費（耐震改修） 1,975	
	6 消防費 補助金	1 消 防 費 補助金	耐震改修 1,000千円×5棟×1/4 (1,250)	
段階的耐震改修 600千円×1棟×1/4 (150)				
耐震シェルター 300千円×1基×1/4 (75)				
ブロック塀等撤去 200千円×10件×1/4 (500)				
7 教育費 補助金	1 教 育 総務費 補助金	南海トラフ地震等対策事業費 3,595		
		離島航路補助事業費 1,728		
		「ふるさと 出会いの創造」推進事業費 100		
	2 中学校費 補助金	スクールソーシャルワーカー活用事業費 777		
被災生徒就学援助事業費 91				
3 委託金	1 総務費 委託金	1 徴 税 費 委託金	個人県民税徴収取扱費 26,738	
			2 戸籍住民 基本台帳 費委託金	人口動態調査事務費 25
				県人口動向調査事務費 66
			3 選挙費 委託金	在外選挙人名簿登録事務費 10
		4 統 計 調査費 委託金	工業統計調査費 294	
			経済センサス調査区管理費 25	
			経済センサス活動調査準備費 281	
			統計調査員確保対策事業費 46	
国勢調査費 9,678				
学校基本調査費 9				

(単位：千円)

款	項	目	節	積算内訳	
16 県支出金	3 委託金	2 民生費 委託金	1 社 会 福祉費 委託金	遺族援護法事務費	25
		3 衛生費 委託金	1 保 健 衛生費 委託金	地下水位調査費	12
		4 農林水 産業費 委託金	1 水産業費 委託金	流油防止資器材保管倉庫管理費	12
		5 土木費 委託金	1 土 木 管理費 委託金	港湾統計調査費 篠島前浜海岸トイレ管理費	56 517
		6 消防費 委託費	1 消防費 委託金	県樋門操作費	1,510
		7 教育費 委託費	1 教 育 総務費 委託金	キャリアプロジェクト事業費	230
	4 県交付金	1 市町村 移譲事務 交付金	1 市町村 移譲事務 交付金	市町村移譲事務交付金	905

○ 復興増税による個人町民税の使途

「東日本大震災からの復興に関し地方公共団体が実施する防災のための施策に必要な財源の確保に係る地方税の臨時特例に関する法律」（平成23年法律第118号）の施行により、平成26年度から令和5年度の10年間、個人町民税の均等割が500円加算されて3,500円になっています。

この増額分は、避難所等、防災拠点や防災設備の整備など平成23年度から平成27年度に実施した防災・減災事業のための施策の財源として借り入れた町債の元利償還金に充てられます。（個人県民税につきましても同様に500円が加算されます。）

○ 入湯税の使途

入湯税は、環境衛生施設、鉱泉源の保護管理施設及び消防施設その他消防活動に必要な施設の整備並びに観光の振興（観光施設の整備を含む。）に要する費用に充てる目的税です。

本年度の充当予定事業は、次のとおりです。

(単位：千円)

事業名	事業費	財 源 内 訳				
		特定財源			一般財源等	
		国県支出金	町債	その他	入湯税	その他
観光協会補助金	16,071				8,156	7,915
海水浴場及び浴客安全対策補助金	9,404				4,773	4,631
観光施設維持管理委託料	3,860				1,959	1,901
観光地美化推進事業委託料	3,838				1,948	1,890
消火栓維持管理負担金	3,136				1,591	1,545
消火栓新設改良工事負担金	2,993				1,519	1,474
合 計	39,302	0	0	0	19,946	19,356

○ 地方消費税交付金の引上げ分の使途

平成25年10月1日に閣議決定された「消費税率及び地方消費税率の引上げとそれに伴う対応について」により、消費税率（国・地方）については、平成26年4月1日より5%から8%へ引き上がり、地方消費税率についても100分の25（消費税率換算1%）から63分の17（消費税率換算1.7%）に引き上げられました。

続いて、平成28年8月24日の閣議決定により消費税率（国・地方）は令和元年10月1日から10%へ引き上げとなり、地方消費税率についても63分の17（消費税率換算1.7%）から78分の22（消費税率換算2.2%）に引き上げられました。

消費税率（国・地方）引上げの趣旨は、主として今後も増加が見込まれる「社会保障4経費」（制度として確立された年金、医療及び介護の社会保障給付並びに少子化に対処するための施策に要する経費をいう。）の財源確保にあることから、「社会保障・税一体改革大綱」（平成24年2月17日閣議決定）において「消費税込（国・地方、現行分の地方消費税を除く。）については、その使途を明確にし、官の肥大化には使わず全て国民に還元し、社会保障財源化する。」とされました。

このことを踏まえ、本年度の引上げ分の地方消費税交付金については次の社会保障関係事業の経費に充当を予定します。なお、令和2年度における地方消費税込のうち引上げ分として、当初予算に339,100千円計上しています。

（単位：千円）

事業名	事業費	財 源 内 訳				
		特定財源			一般財源等	
		国 県 支出金	町債	その他	社会保障 財源化分 の地方消 費税交付 金	その他
国民健康保険特別会計繰出金	188,119	84,344			47,061	56,714
子ども医療給付費	54,820	9,358			20,617	24,845
愛知県後期高齢者医療広域連合負担金	263,206				119,361	143,845
介護保険特別会計繰出金	300,043	17,023			128,347	154,673
障害者総合支援事業費	209,164	156,871			23,714	28,579
合 計	1,015,352	267,596	0	0	339,100	408,656

一般会計自主財源・依存財源歳入一覽表

(単位：千円、%)

款 名		令和2年度		令和元年度		増減額	
			構成比		構成比		増減率
自主財源	町 税	2,211,446	26.2	2,248,031	30.8	△ 36,585	△ 1.6
	分担金及び負担金	8,352	0.1	37,724	0.5	△ 29,372	△ 77.9
	使用料及び手数料	63,759	0.8	56,171	0.8	7,588	13.5
	財産収入	8,056	0.1	5,379	0.1	2,677	49.8
	寄附金	170,396	2.0	140,449	1.9	29,947	21.3
	繰入金	595,830	7.1	659,884	9.0	△ 64,054	△ 9.7
	繰越金	50,000	0.6	50,000	0.7	0	0.0
	諸収入	219,723	2.6	204,361	2.8	15,362	7.5
	計	3,327,562	39.5	3,401,999	46.6	△ 74,437	△ 2.2
依存財源	地方譲与税	83,844	1.0	83,500	1.2	344	0.4
	利子割交付金	3,557	0.0	2,600	0.0	957	36.8
	配当割交付金	16,100	0.2	12,800	0.2	3,300	25.8
	株式等譲渡所得割交付金	13,300	0.2	9,700	0.1	3,600	37.1
	法人事業税交付金	3,991	0.0	0	0.0	3,991	皆増
	地方消費税交付金	463,800	5.5	361,100	5.0	102,700	28.4
	自動車取得税交付金	1	0.0	24,000	0.3	△ 23,999	△ 100.0
	環境性能割交付金	23,700	0.3	9,300	0.1	14,400	154.8
	地方特例交付金	9,960	0.1	37,400	0.5	△ 27,440	△ 73.4
	地方交付税	2,127,000	25.2	1,993,800	27.3	133,200	6.7
	交通安全対策特別交付金	1,800	0.0	1,900	0.0	△ 100	△ 5.3
	国庫支出金	446,801	5.3	361,297	5.0	85,504	23.7
	県支出金	691,284	8.2	576,404	7.9	114,880	19.9
	町 債	1,227,300	14.5	424,200	5.8	803,100	189.3
計	5,112,438	60.5	3,898,001	53.4	1,214,437	31.2	
合 計		8,440,000	100.0	7,300,000	100.0	1,140,000	15.6

一般会計性質別歳出総括表

(単位：千円、%)

性質別		令和2年度		令和元年度		増減額	
			構成比		構成比		増減率
義務的経費	人件費	1,726,449	20.4	1,553,456	21.3	172,993	11.1
	扶助費	740,110	8.8	760,130	10.4	△ 20,020	△ 2.6
	公債費	605,101	7.2	556,349	7.6	48,752	8.8
	計	3,071,660	36.4	2,869,935	39.3	201,725	7.0
消費的経費	物件費	1,248,897	14.8	1,454,614	19.9	△ 205,717	△ 14.1
	補助費等	1,871,310	22.1	1,693,901	23.2	177,409	10.5
	維持補修費	72,557	0.9	79,636	1.1	△ 7,079	△ 8.9
	計	3,192,764	37.8	3,228,151	44.2	△ 35,387	△ 1.1
投資的経費	投資的事業費	1,527,297	18.1	567,834	7.8	959,463	169.0
	計	1,527,297	18.1	567,834	7.8	959,463	169.0
その他の経費	投資及び出資金	0	0.0	0	0.0	—	—
	貸付金	22,400	0.3	22,400	0.3	0	0.0
	積立金	1,881	0.0	2,105	0.0	△ 224	△ 10.6
	繰出金	592,884	7.0	578,610	8.0	14,274	2.5
	予備費	31,114	0.4	30,965	0.4	149	0.5
	計	648,279	7.7	634,080	8.7	14,199	2.2
歳出合計		8,440,000	100.0	7,300,000	100.0	1,140,000	15.6

一般会計性質別歳出予算前年度対比表

	令和2年度 予算額		令和元年度 予算額		比較	
	千円	構成比 %	千円	構成比 %	千円	伸率 %
1 人 件 費	1,726,449	20.4	1,553,456	21.3	172,993	11.1
報 酬	237,452	2.8	71,546	1.0	165,906	231.9
給 料	713,825	8.4	717,915	9.8	△ 4,090	△ 0.6
職 員 手 当 等	519,889	6.2	522,364	7.2	△ 2,475	△ 0.5
共 済 費	245,522	2.9	231,888	3.2	13,634	5.9
災 害 補 償 費	1,110	0.0	1,110	0.0	0	0.0
負 担 金、補 助 及 び 交 付 金	8,651	0.1	8,633	0.1	18	0.2
2 物 件 費	1,248,897	14.8	1,454,614	19.9	△ 205,717	△ 14.1
賃 金	0	0.0	200,089	2.7	△ 200,089	△ 100.0
共 済 費 (臨 時 職 員 分)	0	0.0	15,767	0.2	△ 15,767	△ 100.0
旅 費	13,253	0.2	7,463	0.1	5,790	77.6
交 際 費	880	0.0	880	0.0	0	0.0
需 用 費	308,443	3.6	310,766	4.3	△ 2,323	△ 0.7
消 耗 品 費	94,805	1.1	91,383	1.3	3,422	3.7
燃 料 費	16,329	0.2	16,464	0.2	△ 135	△ 0.8
食 糧 費	790	0.0	1,062	0.0	△ 272	△ 25.6
印 刷 製 本 費	15,627	0.2	17,766	0.3	△ 2,139	△ 12.0
光 熱 水 費	75,729	0.9	76,290	1.1	△ 561	△ 0.7
修 繕 料	9,172	0.1	9,771	0.1	△ 599	△ 6.1
賄 材 料 費	91,960	1.1	93,488	1.3	△ 1,528	△ 1.6
飼 料 費	30	0.0	60	0.0	△ 30	△ 50.0
医 薬 材 料 費	1,170	0.0	1,361	0.0	△ 191	△ 14.0
被 服 費	2,831	0.0	3,121	0.0	△ 290	△ 9.3
役 務 費	124,326	1.5	124,077	1.7	249	0.2

	令和2年度 予算額		令和元年度 予算額		比 較	
	千円	%	千円	%	千円	%
委託料	647,004	7.7	614,050	8.4	32,954	5.4
使用料及び 賃借料	127,006	1.5	138,556	1.9	△ 11,550	△ 8.3
備品購入費	27,985	0.3	42,966	0.6	△ 14,981	△ 34.9
3 扶助費	740,110	8.8	760,130	10.4	△ 20,020	△ 2.6
4 補助費等	1,871,310	22.1	1,693,901	23.2	177,409	10.5
報償費	78,245	1.0	68,659	1.0	9,586	14.0
役務費 (保険料分)	11,170	0.1	11,107	0.2	63	0.6
負担金、補助 及び交付金	1,703,527	20.1	1,605,220	21.9	98,307	6.1
補償、補填 及び賠償金	70,001	0.8	1	0.0	70,000	7,000,000.0
償還金、利子 及び割引料	7,375	0.1	7,999	0.1	△ 624	△ 7.8
公課費	992	0.0	915	0.0	77	8.4
5 維持補修費	72,557	0.9	79,636	1.1	△ 7,079	△ 8.9
6 公債費	605,101	7.2	556,349	7.6	48,752	8.8
7 投資的事業費	1,527,297	18.1	567,834	7.8	959,463	169.0
(1) 普通建設事業費	1,527,290	18.1	567,827	7.8	959,463	169.0
(2) 災害復旧事業費	7	0.0	7	0.0	0	0.0
8 投資及び出資金	0	0.0	0	0.0	0	-
9 貸付金	22,400	0.3	22,400	0.3	0	0.0
10 積立金	1,881	0.0	2,105	0.0	△ 224	△ 10.6
11 繰出金	592,884	7.0	578,610	8.0	14,274	2.5
12 予備費	31,114	0.4	30,965	0.4	149	0.5
合 計	8,440,000	100.0	7,300,000	100.0	1,140,000	15.6

注 1. (款)3 民生費(項)2 児童福祉費(目)2 児童運営費のうち私立保育園分の30,632千円は、「3 扶助費」欄へ計上した。

(一般会計)

歳 出 節 別

款 節	1 議会費	2 総務費	3 民生費	4 衛生費	5 労働費	6 農林水産 業費	7 商工費	8 土木費	9 消防費
1 報酬	36,970	45,548	55,116	4,239		1,853	1,613	2,065	15,083
2 給料	9,394	230,725	245,742	49,340		34,324	11,754	46,924	
3 職員手当等	18,907	174,012	163,512	36,373		23,377	7,794	33,429	3,967
4 共済費	15,329	93,574	68,406	15,301		10,484	3,450	14,267	
5 災害補償費		100							1,010
6 恩給及び 退職年金									
7 報償費	12	9,569	8,765	11,652		1,007			33,337
8 旅費	402	3,441	3,060	743	3	423	175	374	575
9 交際費	180	600							
10 需用費	895	41,575	49,568	30,384		9,448	9,451	31,983	20,056
11 役務費	823	62,430	6,576	2,017		913	2,528	5,240	6,698
12 委託料		272,631	73,108	174,754		22,893	43,097	72,695	7,910
13 使用料及び 賃借料	471	60,993	1,563	182		314	2,428	173	3,442
14 工事請負費		8,370	143,239	6,486		168,200		98,003	48,969
15 原材料費									
16 公有財産購 入費								16,481	
17 備品購入費		6,775	1,875	1,308					13,122
18 負担金、補助 及び交付金	297	153,673	378,075	706,939	3,116	155,513	49,542	34,426	414,929
19 扶助費			689,529	219					
20 貸付金				3,400	3,000		16,000		
21 補償、補填 及び賠償金		1						70,000	
22 償還金、利子 及び割引料		7,250	3	2		120			
23 投資及び出 資金									
24 積立金		1,881							
25 寄附金									
26 公課費		209				9	17		560
27 繰出金			562,731			30,153			
28 予備費									
賃金									
合計	83,680	1,173,357	2,450,868	1,043,339	6,119	459,031	147,849	426,060	569,658

集 計 表

(△印は減) (単位：千円)

節 款	10	11	12	13	14					
節 款	教育費	災害復旧費	公債費	諸支出金	予備費	本年度計	前年度計	比較増減	伸率 (%)	構成比 (%)
1 報酬	74,965					237,452	71,546	165,906	231.9	2.8
2 給料	85,622					713,825	717,915	△ 4,090	△ 0.6	8.5
3 職員手当等	66,093					527,464	530,919	△ 3,455	△ 0.7	6.2
4 共済費	24,711					245,522	247,655	△ 2,133	△ 0.9	2.9
5 災害補償費						1,110	1,110	0	0	0.0
6 恩給及び退職年金										
7 報償費	13,903					78,245	68,659	9,586	14.0	0.9
8 旅費	4,057					13,253	7,463	5,790	77.6	0.2
9 交際費	100					880	880	0	0.0	0.0
10 需用費	189,564					382,924	390,404	△ 7,480	△ 1.9	4.5
11 役務費	48,271					135,496	135,184	312	0.2	1.6
12 委託料	72,154					739,242	725,061	14,181	2.0	8.8
13 使用料及び賃借料	57,440					127,006	138,556	△ 11,550	△ 8.3	1.5
14 工事請負費	737,973	7				1,211,247	292,119	919,128	314.6	14.4
15 原材料費										
16 公有財産購入費	418			1		16,900	3,627	13,273	365.9	0.2
17 備品購入費	18,496					41,576	74,028	△ 32,452	△ 43.8	0.5
18 負担金、補助及び交付金	37,697					1,934,207	1,775,786	158,421	8.9	22.9
19 扶助費	12,155					701,903	719,655	△ 17,752	△ 2.5	8.3
20 貸付金						22,400	22,400	0	0.0	0.3
21 補償、補填及び賠償金						70,001	1	70,000	7,000,000	0.8
22 償還金、利子及び割引料			605,101			612,476	564,348	48,128	8.5	7.3
23 投資及び出資金										
24 積立金						1,881	2,105	△ 224	△ 10.6	0.0
25 寄附金										
26 公課費	197					992	915	77	8.4	0.0
27 繰出金						592,884	578,610	14,274	2.5	7.0
28 予備費					31,114	31,114	30,965	149	0.5	0.4
賃金						0	200,089	△ 200,089	△ 100.0	0.0
合計	1,443,816	7	605,101	1	31,114	8,440,000	7,300,000	1,340,089	18.4	100.0

注 本表は、節の単純集計であるため、「性質別歳出予算前年度対比表」の節の金額とは符合しないものがある。

令和2年度 南知多町当初予算投資的事業一覧表

(一般会計)

款	事業名	事業費			財源			事業内容
		千円	千円	千円	国庫支出金	県支出金	地方債	
総務費	公用車購入事業	3,390					千円	軽自動車 2台
	電話交換機取替事業	6,270						電話交換装置更新
	離島光通信ファイバー導入事業	12,000		12,000				光通信サービス導入事業補助金
	ガードパイプ等新設工事(町単)	1,700		1,700				区画線 L=550m
	カーブミラー新設事業	400					400	カーブミラー新設工事 4基
	防犯灯設置費補助金	1,100					1,100	防犯灯(LED)支柱付10基 家屋付20基 LEDへの付替40基
	防犯カメラ設置費補助金	200					200	200千円×1基
	特定空家等対策支援事業補助金	8,000	4,000	2,000			2,000	800千円×10戸
	小計	33,060	4,000	13,700			13,360	
	知的障害者授産施設建設事業償還金補助金	1,233					1,233	すいせんひろば(平成15年度~令和4年度)
民生費	介護施設等整備事業費補助金	41,151		41,151				介護施設等整備事業費補助金
	保育所環境整備事業	164,142				146,300		内海保育所増築・外部改修工事・建設整備工事 他
	小計	206,526		41,151		146,300		
	合併処理浄化槽設置事業費補助金	17,910	3,954	2,265			11,691	新築:5人槽 9基、7人槽 11基、10人槽 2基 転換:5人槽 4基、7人槽 7基、10人槽 2基 撤去:13基 宅内配管工事:13基
	離島最終処分場汚水処理施設維持修繕事業	3,192					3,192	日間賀島最終処分場汚水処理施設維持修繕工事
	篠島最終処分場側溝設置事業	2,997					2,997	篠島最終処分場側溝設置工事 2,997千円
	エコステーション資源回収設備設置事業	1,605					1,605	エコステーション資源回収設備設置工事、資源回収箱購入
	ごみ集積所整備費補助金	709					709	集積所整備費
	小計	26,413	3,954	2,265			20,194	
	経営体育成支援事業費補助金	3,066		3,066				補助金(融資主体補助型)
農水産業費	愛知用水地元管理費補助金	699					699	揚水機場改修等事業補助
	単独土地改良事業(単県)	7,000		3,700		2,500	800	かんがい排水事業 豊丘、中田地区、水路修繕 県民のいのちを守る緊急減災事業 片名向畑地区 津波避難路整備
	農業用施設整備事業	2,000					2,000	山海大坪地区 水路改修L=80m
	県営経営体育成基盤整備事業負担金	37,500				33,700	3,800	南知多一期地区 幹線農道整備 事業費 70,000千円×25% 南知多二期地区 支線農道整備 事業費 80,000千円×25%
	県営防災ダム事業負担金	3,890				3,600	290	大井中根池地区 工事費 19,000千円×11% 内海地区(下別所池・西池田池・阿麻池) 実施設計 30,000千円×6%
	県治山事業関連事業	300					300	県治山事業関連事業 日間賀島
	漁村活性化総合対策事業費補助金	12,064		10,969			1,095	5漁協6事業
	漁業無線局整備事業費補助金	26,412		26,412				南知多漁業無線協会無線機器整備 事業費39,618千円×2/3補助
	漁港機能保全事業(日間賀漁港)	2,500		1,862		600	38	機能保全工事 浮桟橋 2,500千円
	漁港機能保全事業(大井漁港)	6,400		4,245		1,900	255	機能保全工事 物揚場 6,400千円
漁港機能強化事業(日間賀漁港)	75,000		55,875		19,100	25	機能強化工事 岸壁 75,000千円	

令和2年度 南知多町当初予算投資的事業一覧表

(一般会計)

款	事業名	事業費			財源			内訳		事業内容
		千円	千円	千円	国庫支出金	県支出金	地方債	その他	一般財源	
農 水産業費	漁港機能増進事業(日間賀漁港)	3,000	2,304	600				千円	96	機能増進工事 道路 3,000千円
	漁港整備交付金事業(大井漁港)	65,000	43,116	19,700					2,184	浮桟橋新設工事 65,000千円
	漁港改良事業(県補)	4,000	2,666						1,334	日間賀島漁港 岸壁 L=60m
	漁港施設整備事業(町単)	3,000		2,700					300	日間賀漁港 突堤改良 L=20m、豊丘漁港 護岸修繕 N=1式
商 工費	県営漁港事業負担金(豊浜漁港) 公共	7,500		6,800					700	浮桟橋設計 事業費 150,000千円×5%
	県営漁港事業負担金(師崎漁港) 公共	12,000		12,000						浮桟橋新設工事 事業費 50,000千円×6% 岸壁耐震化設計 事業費 150,000千円×6%
	県営漁港事業負担金(篠島漁港) 公共	500		400					100	臨港道路新設工事 事業費 10,000千円×5%
	小計	271,831	154,215	103,600					14,016	
土 木費	街路灯等新設・更新事業補助金	652							652	補修 8基
	師崎港観光センター周辺整備事業	14,971							14,971	師崎港観光センター周辺整備調査
	小計	15,623							15,623	
	道路橋りょう維持補修事業	35,500		2,600					32,900	維持補修 15か所 35,000千円
費	道路改築事業(町単)	7,000							7,000	町道内海山海線 L=40m
	橋りょう長寿命化修繕事業	17,000	9,350	6,800					850	中之坪2号橋 始め3橋 12,000千円
	道路ストック舗装修繕事業	20,000	10,000	9,000					1,000	舗装修繕工事 L=350m 20,000千円
	道路ストックのり面修繕事業	20,000	10,000	9,000					1,000	のり面修繕工事 N=1か所 20,000千円
	用地買収費	10,000							10,000	道路用地購入 2件
	用地買収費	6,738							6,738	用地買収費(町道3195号線) 用地補償 1件
	県営急傾斜地崩壊対策事業負担金	9,000		8,500					500	豊浜地区(初神) 1,000千円(2.5%) 豊浜地区(貝ヶ坪) 2,000千円(10%) 片名地区(於便) 1,000千円(10%) 山海地区(向山) 2,500千円(5%)、1,000千円(10%) 篠島地区(真山、照浜) 500千円(5%)、500千円(5%) 内海地区(東端) 500千円(5%)
	河川維持補修事業	3,000							3,000	大井川 流路工 L=10m 浜田川 流路工 L=27m
	港湾施設整備事業(町単)	3,200							3,200	小樹緑地・内海港 防砂柵設置・撤去
	県営港湾事業負担金	15,000		11,200					3,800	師崎港 フェリー岸壁耐震化事業 事業費150,000千円×10%
町営住宅解体事業	1,803							1,803	住宅解体工事、上水道撤去工事、下水道撤去工事	
木造住宅耐震改修費補助金	5,000	2,500						1,250	耐震改修 1,000千円×5戸	
木造住宅耐震シェルター整備費補助金	300	150						75	耐震シェルター 300千円×1基	
防災ベッド設置費補助金	150							150	防災ベッド 150千円×1台	
木造住宅階段的耐震改修費補助金	600	300						150	段階的耐震改修 600千円×1棟	
木造住宅簡易耐震改修費補助金	400	200						200	簡易耐震改修 400千円×1棟	
ブロック塀等撤去費補助金	2,000	1,000						500	ブロック塀等撤去 200千円×10件	
小計	156,691	4,150	47,100					74,116		

令和2年度 南知多町当初予算投資的事業一覧表

(一般会計)

款	事業名	事業費		財源			内訳		事業内容
		千円	千円	国庫支出金	県支出金	地方債	その他	一般財源	
消 防 費	消火栓新設改良工事負担金	2,993						2,993	新設2基、改良2か所
	小型動力ポンプ積載車購入事業	8,893				7,900		993	第1分団2班(山海)660cc1台 消防広報車 篠島、日間賀島各1台
	防災行政無線親局本体制御装置取替事業	4,620						4,620	防災行政無線親局本体制御装置取替工事 4,620千円
	師崎山ノ神避難場所整備事業	14,819	9,879			4,400		540	師崎山ノ神避難場所整備工事 14,819千円
	豊浜地区防災拠点施設整備事業	34,155				34,100		55	豊浜地区防災拠点施設整備工事 29,530千円、委託料 4,625千円
	小 計	65,480	9,879			46,400		9,201	
教 育 費	教職員住宅改修事業	1,821				1,800		21	日間賀島教職員住宅(北舎)天井改修工事
	小学校教育環境整備事業	2,977						2,977	設計監理委託 277千円 整備工事 2,700千円
	内海小学校トイレ洋式化改修事業	2,191						2,191	設計監理委託 101千円 整備工事 2,090千円
	篠島小学校遊具改修事業	1,265				1,200		65	修繕工事 1,265千円
	中学校教育環境整備事業	2,481						2,481	設計監理委託 231千円 整備工事 2,250千円
	篠島中学校屋内運動場建具改修事業	6,328				5,900		428	設計監理委託 347千円 整備工事 5,981千円
	篠島中学校消防設備改修事業	2,969						2,969	改修工事 2,969千円
	山海ふれあい会館駐車場整備事業	2,461						2,461	設計監理委託 205千円 整備工事 2,256千円
	総合体育館合併処理浄化槽修繕事業	1,452						1,452	修繕工事 1,452千円
	総合体育館吊天井耐震化・LED化等事業	183,392				179,900		3,492	監理委託 3,256千円 整備工事 180,136千円
	新学校給食センター建設事業	532,701	53,781			442,500		418	用地登記委託料 1,100千円 工事監理委託料 3,757千円 支援業務委託料 3,926千円 建設工事 523,500千円 水道新規加入料 418千円
	新学校給食センター配水管新設事業	11,627						11,627	配水管新設工事 11,627千円
	小 計	751,665	53,781			631,300		18,955	
	諸支出金 災害復旧費	補助事業	581,730	75,764	6,240		446,900		36,002
単独事業		860,170		224,716		465,300		11,627	
県管事業		85,390				76,200		9,190	
災害復旧事業		7						7	
本年度計(A)		1,527,297	75,764	230,956		988,400		47,629	184,548
前年度計(B)	567,834	80,628	93,816		177,100		13,625	202,665	
比較(A) - (B)	959,463	△ 4,864	137,140		811,300		34,004	△ 18,117	

令和2年度一般会計予算 事業別予算の概要

(単位：千円)

款	項	目及び事業名	予算額	予算額の財源内訳		事業の主な内容	前年度予算
				特定財源	一般財源		
1 議会費	1 議会費	1 議会費	4,132	0	4,132		4,515
		議会一般管理費				議会常任委員会行政調査 議会だより A4判2色刷 年4回 毎回6,400部 その他	547 712 2,873
		議員給与費	60,720	0	60,720	議員12人 報酬・期末手当・共済費	61,058
2 総務費	1 総務管理費	1 一般管理費	35,678	318	35,360	会計年度任用職員 1人 電話交換業務委託料 マイクログバス運転業務委託料 町例規集データベース更新業務委託料 本庁舎直業務委託料 その他	2,042 5,412 2,190 2,444 4,441 19,149
		職員研修費	1,492	0	1,492	市町村アカデミー研修・全国市町村職員国際文化研修 研修講師派遣手数料 その他	264 348 880
		職員福利厚生費	2,249	903	1,346	職員健康診断委託料(レントゲンデジタル撮影、心電図、生化学ほか) その他	1,461 788
		人事関係費	27,058	667	26,391	会計年度任用職員 3人 会計年度任用職員等雇用保険料 会計年度任用職員等社会保険料 会計年度任用職員等労災保険料 町長交際費 その他	5,915 2,000 16,250 594 600 1,699
	2 文書広報費	広報広聴事業費	9,396	367	9,029	◎ 町制60周年記念コンテスト表彰 広報「みなみちた」A4判 2色刷 年12回 毎回6,900部 ケーブールテレビ行政情報制作委託料 その他	2,000 4,679 2,640 77

(単位：千円)

(◎印は新規事業)

款	項	目及び事業名	予算額	予算額の財源内訳		前年度予算
				特定財源	一般財源	
2 総務費	1 総務管理費	3.財政管理費 財政一般管理費	3,975	0	3,975	4,106
		ふるさと納税事業費 参考資料 P82	91,297	0	91,297	81,340
		4.会計管理費 会計一般管理費	1,509	95	1,414	3,323
		5.財産管理費 財産一般管理費	15,609	1	15,608	14,633
		庁舎等維持管理費	30,021	1,962	28,059	23,603
		庁舎等整備事業費	6,270	0	6,270	978
		6.検査管財費 検査事務費	3,391	282	3,109	3,246
		管財事務費	1,007	1,007	0	2,226
		7.基金費 基金積立金	1,881	1,881	0	2,105
						931 730 220
						1,315 1,674 402
						6,270
						2,794 2,665 4,700 3,390 2,060
						6,531 2,644 3,401 7,082 10,363
						1,430 79
						2,794 2,665 4,700 3,390 2,060
						6,531 2,644 3,401 7,082 10,363
						1,430 79
						2,794 2,665 4,700 3,390 2,060
						6,531 2,644 3,401 7,082 10,363
						1,430 79
						2,794 2,665 4,700 3,390 2,060
						6,531 2,644 3,401 7,082 10,363
						1,430 79
						2,794 2,665 4,700 3,390 2,060
						6,531 2,644 3,401 7,082 10,363
						1,430 79
						2,794 2,665 4,700 3,390 2,060
						6,531 2,644 3,401 7,082 10,363
						1,430 79
						2,794 2,665 4,700 3,390 2,060
						6,531 2,644 3,401 7,082 10,363
						1,430 79
						2,794 2,665 4,700 3,390 2,060
						6,531 2,644 3,401 7,082 10,363
						1,430 79
						2,794 2,665 4,700 3,390 2,060
						6,531 2,644 3,401 7,082 10,363
						1,430 79
						2,794 2,665 4,700 3,390 2,060
						6,531 2,644 3,401 7,082 10,363
						1,430 79
						2,794 2,665 4,700 3,390 2,060
						6,531 2,644 3,401 7,082 10,363
						1,430 79
						2,794 2,665 4,700 3,390 2,060
						6,531 2,644 3,401 7,082 10,363
						1,430 79
						2,794 2,665 4,700 3,390 2,060
						6,531 2,644 3,401 7,082 10,363
						1,430 79
						2,794 2,665 4,700 3,390 2,060
						6,531 2,644 3,401 7,082 10,363
						1,430 79
						2,794 2,665 4,700 3,390 2,060
						6,531 2,644 3,401 7,082 10,363
						1,430 79
						2,794 2,665 4,700 3,390 2,060
						6,531 2,644 3,401 7,082 10,363
						1,430 79
						2,794 2,665 4,700 3,390 2,060
						6,531 2,644 3,401 7,082 10,363
						1,430 79
						2,794 2,665 4,700 3,390 2,060
						6,531 2,644 3,401 7,082 10,363
						1,430 79
						2,794 2,665 4,700 3,390 2,060
						6,531 2,644 3,401 7,082 10,363
						1,430 79
						2,794 2,665 4,700 3,390 2,060
						6,531 2,644 3,401 7,082 10,363
						1,430 79
						2,794 2,665 4,700 3,390 2,060
						6,531 2,644 3,401 7,082 10,363
						1,430 79
						2,794 2,665 4,700 3,390 2,060
						6,531 2,644 3,401 7,082 10,363
						1,430 79
						2,794 2,665 4,700 3,390 2,060
						6,531 2,644 3,401 7,082 10,363
						1,430 79
						2,794 2,665 4,700 3,390 2,060
						6,531 2,644 3,401 7,082 10,363
						1,430 79
						2,794 2,665 4,700 3,390 2,060
						6,531 2,644 3,401 7,082 10,363
						1,430 79
						2,794 2,665 4,700 3,390 2,060
						6,531 2,644 3,401 7,082 10,363
						1,430 79
						2,794 2,665 4,700 3,390 2,060
						6,531 2,644 3,401 7,082 10,363
						1,430 79
						2,794 2,665 4,700 3,390 2,060
						6,531 2,644 3,401 7,082 10,363
						1,430 79
						2,794 2,665 4,700 3,390 2,060
						6,531 2,644 3,401 7,082 10,363
						1,430 79
						2,794 2,665 4,700 3,390 2,060
						6,531 2,644 3,401 7,082 10,363
						1,430 79
						2,794 2,665 4,700 3,390 2,060
						6,531 2,644 3,401 7,082 10,363
						1,430 79
						2,794 2,665 4,700 3,390 2,060
						6,531 2,644 3,401 7,082 10,363
						1,430 79
						2,794 2,665 4,700 3,390 2,060
						6,531 2,644 3,401 7,082 10,363
						1,430 79
						2,794 2,665 4,700 3,390 2,060
						6,531 2,644 3,401 7,082 10,363
						1,430 79
						2,794 2,665 4,700 3,390 2,060
						6,531 2,644 3,401 7,082 10,363
						1,430 79
						2,794 2,665 4,700 3,390 2,060
						6,531 2,644 3,401 7,082 10,363
						1,430 79
						2,794 2,665 4,700 3,390 2,060
						6,531 2,644 3,401 7,082 10,363
						1,430 79
						2,794 2,665 4,700 3,390 2,060
						6,531 2,644 3,401 7,082 10,363
						1,430 79
						2,794 2,665 4,700 3,390 2,060
						6,531 2,644 3,401 7,082 10,363
						1,430 79
						2,794 2,665 4,700 3,390 2,060
						6,531 2,644 3,401 7,082 10,363
						1,430 79
						2,794 2,665 4,700 3,390 2,060
						6,531 2,644 3,401 7,082 10,363
						1,430 79
						2,794 2,665 4,700 3,390 2,060
						6,531 2,644 3,401 7,082 10,363
						1,430 79
						2,794 2,665 4,700 3,390 2,060
						6,531 2,644 3,401 7,082 10,363
						1,430 79
						2,794 2,665 4,700 3,390 2,060
						6,531 2,644 3,401 7,082 10,363
						1,430 79
						2,794 2,665 4,700 3,390 2,060
						6,531 2,644 3,401 7,082 10,363
						1,430 79
						2,794 2,665 4,700 3,390 2,060
						6,531 2,644 3,401 7,082 10,363
						1,430 79
						2,794 2,665 4,700 3,390 2,060
						6,531 2,644 3,401 7,082 10,363
						1,430 79
						2,794 2,665 4,700 3,390 2,060
						6,531 2,644 3,401 7,082 10,363
						1,430 79
						2,794 2,665 4,700 3,390 2,060
						6,531 2,644 3,401 7,082 10,363
						1,430 79
						2,794 2,665 4,700 3,390 2,060
						6,531 2,644 3,401 7,082 10,363
						1,430 79
						2,794 2,665 4,700 3,390 2,060
						6,531 2,644 3,401 7,082 10,363
						1,430 79
						2,794 2,665 4,700 3,390 2,060
						6,531 2,644 3,401 7,082 10,363
						1,430 79
						2,794 2,665 4,700 3,390 2,060
						6,531 2,644 3,401 7,082 10,363
						1,430 79
						2,794 2,665 4,700 3,390 2,060
						6,531 2,644 3,401 7,082 10,363
						1,430 79
						2,794 2,665 4,700 3,390 2,060
						6,531 2,644 3,401 7,082 10,363
						1,430 79
						2,794 2,665 4

(単位：千円)

(◎印は新規事業)

款	項	目 及 び 事 業 名	予 算 額	予 算 額 の 財 源 内 訳		前年度予算
				特 定 財 源	一 般 財 源	
2	総務費	8 企画費 一般企画費 参考資料 P83	12,736	5	12,731	10,357
		◎ 総合計画審議会委員 20人 姉妹都市等交流事業(小学生交流事業、宿泊助成事業補助金(ほか)) 総合計画策定業務委託料 その他				756 989 9,669 1,322
		国土法事務費 離島振興費 参考資料 P84	30,939	9	10,479	11 18,738
		◎ 離島交通費助成事業補助金 離島住民への交通費助成 大人 380円(乗船割引券:大人1人年間16枚) 小人 200円(乗船割引券:小人1人年間14枚) ◎ 離島光通信サービス導入事業補助金 その他	6,233	1,425	4,808	1,060
		◎ 空き家バンク制度補助金 ◎ 首都圏人材確保支援事業費補助金 その他	18,100	9,050	9,050	22,470
		◎ 9 電算管理費 電算一般管理費 参考資料 P87	97,049	5,947	91,102	116,494
		◎ 空き家バンク制度業務委託料(地方創生推進事業) ◎ 空き家バンク物件登録促進委託料(地方創生推進事業) ◎ 地域振興等支援事業補助金(地方創生推進事業) ◎ まちづくり協議会運営費補助金(地方創生推進事業) ◎ まちづくり協議会事業費補助金(地方創生推進事業) ◎ 電算機及び周辺装置保守手数料 ◎ 行政情報システム保守手数料 ◎ 総合住民情報システム運用支援委託料 ◎ 番号制度導入に向けた総合住民情報システム等改修業務委託料 ◎ 行政情報システムターミナルサーバー更新業務委託料 ◎ RPA導入業務委託料 ◎ 総合住民情報システム使用料 ◎ 電算機及び周辺装置借上料 ◎ 事務用機器購入費 業務用パソコン20台更新 ◎ 地方公共団体情報システム機構負担金 ◎ あいち情報セキュリティクラウド運用負担金 ◎ その他				10,899 7,356 9,504 3,421 2,169 1,056 18,480 22,547 2,921 6,234 2,385 10,077

(単位：千円)

(◎印は新規事業)

款	項	目 及 び 事 業 名	予算額	予算額の財源内訳		事務事業の主な内容	前年度予算
				特定財源	一般財源		
2 総務費	1 総務管理費	10交通安全対策費	1,620	0	1,620		1,682
		交通安全推進費				交通安全推進員謝礼 22人 運転免許証自主返納支援事業(消耗品費) その他	568 360 692
		交通安全施設整備費	2,100	1,700	400	ガードパイプ等新設工事(町単) カーブミラー新設工事	1,700 400
		交通安全施設維持管理費	2,061	0	2,061	交通安全施設維持修繕料 その他	1,041 1,020
		交通指導員設置費	5,078	1,000	4,078	会計年度任用職員 4人 その他	4,647 431
		11サービスセンター費	25,805	0	25,805	会計年度任用職員 16人 その他	23,397
		サービスセンター一般管理費					
		12自治振興費	26,018	0	26,018	区長報償 年額139,300円×39人 地区活動助成費 内海地区 4,528,600円 豊浜地区 5,577,000円 師崎地区 5,886,400円 篠島地区 1,888,200円 日間賀島地区 2,129,000円 その他	26,036
		13防犯対策費	2,452	0	2,452	防犯灯設置費補助金(LED等) 支柱付10基、家屋付20基、LEDへの付替40基 防犯カメラ設置費補助金 200,000円×1基 その他	3,021
		空家等対策事業費	9,005	6,000	3,005	特定空家等候補調査業務委託料 特定空家等対策支援事業補助金 その他	7,532
		参考資料 P88					
		14公共交通対策事業費	107,725	10,082	97,643	海つ子バス運行委託料 地域公共交通活性化・再生総合事業推進業務委託料 運賃改定に伴う減収額補てん金 その他	115,731
		公共交通対策事業費					
		参考資料 P89					

(単位：千円)

(◎印は新規事業)

款	項	目及び事業名	予算額	予算額の財源内訳		事業の主な内容	前年度予算
				特定財源	一般財源		
2 総務費	1 総務管理費	15諸費	131	0	131		143
		自治功労者表彰関係費 水道事業対策費	42,330	0	42,330	水道事業運営補助金(離島分) 水道施設整備事業費補助金(離島分)	38,830 3,500
		自衛員募集事務費 人権行政相談事務費	20 121	20 0	0 121		17 128
2	徴税費	1. 税務総務費 税務一般管理費	9,903	9,903	0	会計年度任用職員 1人 町税等還付金 その他	10,482
		2. 賦課徴収費 町民税賦課事務費 固定資産税賦課事務費	4,159 16,973	0 0	4,159 16,973	土地家屋管理図補正業務委託料 土地評価替え業務委託料(3年サイクルの第3年目) ◎水路補正・高圧線下補正データ作成業務委託料 その他	4,567 30,412
		諸税賦課事務費 町税徴収費	619 3,413	1 0	618 3,413		676 4,641
3	戸籍住民基本台帳費	1. 戸籍住民基本台帳費 戸籍住民基本台帳一般管理費	32,693	21,094	11,599	会計年度任用職員 1人 住民基本台帳ネットワークシステム機器保守点検手数料 戸籍電算機器保守点検手数料 ◎戸籍総合システム改修業務委託料 戸籍電算機器借上料 地方公共団体情報システム機構負担金 その他	29,105
4	選挙費	1. 選挙管理委員会費 2. 選挙常時啓発事業費	248 54	10 0	238 54		260 54
5	統計調査費	1. 統計調査費 統計一般管理費 基幹統計調査費 参考資料P90	64 9,728	46 9,728	18 0	工業統計調査・経済センサス調査区管理・国勢調査・経済センサス活動調査準備	48 1,465
6	監査委員費	1. 監査委員費 監査事務一般管理費	564	0	564	監査委員報酬 2人 その他	567

(◎印は新規事業)

(単位：千円)

款	項	目 及 び 事 業 名	予 算 額	予 算 額 の 財 源 内 訳		事 務 事 業 の 主 な 内 容	前年度予算
				特定財源	一般財源		
3	民生費	1 社会福祉総務費 社会福祉一般管理費	3,286	2,023	1,263	民生委員活動報償 51人 その他	4,338
			37,418	0	37,418	社会福祉協議会補助金 知的障害者授産施設建設事業償還金補助金(建設借入金の償還金補助 平成15年度～令和4年度) その他	36,897
			44,309	41,413	2,896	◎ 高齢者福祉計画・介護保険事業計画策定業務委託料(3年毎) ◎ 介護施設等整備事業費補助金 その他	3,847
		503	0	503	◎ 高齢者敬老事業費 在宅福祉事業費	1,821	
		9,525	575	8,950	生きがい活動支援事業委託料 介護保険離島交通費扶助 その他	10,796	
		6,615	1,472	5,143	老人保護措置費 養護老人ホーム入所 3人 その他	6,476	
		2,835	1,776	1,059	老人クラブ活動 助成事業費	2,824	
		5,322	0	5,322	高齢者能力活用 推進事業費	5,322	
		100	100	0	3 国民年金費 国民年金一般管理費	100	
		188,119	84,344	103,775	4 国民健康保険費 国民健康保険特別会計 繰出金	197,133	
					国民健康保険特別会計繰出金 保険基盤安定分 112,460千円 出産育児一時金分 9,800千円 財政安定化支援分 1,269千円 事務費負担対象分 9,888千円 福祉波及分 19,702千円 その他分 35,000千円	188,119	
		27,267	16,125	11,142	5 社会福祉医療費 障害者医療費	30,791	
					障害者医療給付費 172人 その他	27,125 142	

(単位：千円)

(◎印は新規事業)

款	項	目 及 び 事 業 名	予 算 額	予 算 額 の 財 源 内 訳		事 務 事 業 の 主 な 内 容	前年度予算
				特 定 財 源	一 般 財 源		
3 民生費	1 社 会 福祉費	5 社会福祉医療費 子ども医療費 参考資料 P92	56,511	9,438	47,073	子ども医療給付費 未就学児入通院分 564人 小学生・中学生・高校生通院分 1,294人 小学生・中学生入院分 950人 高校生入院分 344人 その他 1,691	64,036
			12,062	5,995	6,067	母子家庭等医療給付費 250人 その他	12,928
			20,002	5,843	14,159	精神障害者医療給付費 精神通院 224人 精神入院 95人 精神疾患以外入通院 95人 その他 152	23,248
			49,887	23,912	25,975	後期高齢者福祉医療給付費 600人 その他	56,858
			263,206	0	263,206	愛知県後期高齢者医療広域連合負担金 療養給付費負担金 256,497千円 事務費負担金 6,709千円	267,694
			74,569	53,539	21,030	後期高齢者医療特別会計繰出金 事務費分 3,182千円 保険基盤安定分 71,387千円	68,995
			120	0	120	医療保険訪問看護サービス離島交通費扶助	79
			300,043	17,023	283,020	介護保険特別会計繰出金 介護給付費分(町負担分12.5/100) 一般分 226,019千円 介護予防・日常生活支援総合事業分(町負担分12.5/100) 35,342千円 包括的支援事業・任意事業分(町負担分19.25/100) 6,449千円 過年度分 9,534千円 介護保険低所得者保険料軽減負担金 1千円 22,698千円	269,901

(◎印は新規事業)

(単位：千円)

款	項	目及び事業名	予算額	予算額の財源内訳		前年度予算
				特定財源	一般財源	
3 民生費	1 社会福祉費	7 障害者福祉費 障害者援護事業費	41,496	0	41,496	40,950
		在宅障害者手当 身体1・2級、療育A、精神1級、身体3級かつ療育B 月額 4,000円 390人 身体3級、療育B、精神2級 月額 3,000円 310人 身体4級、療育C、精神3級 月額 1,500円 250人 身体5・6級 月額 1,000円 100人 障害者交通費扶助 身体1・2級、療育A、精神1・2級 4,391 バス・船 運賃助成券交付、タクシー 基本料金助成券交付 (1人24枚) 1,525 その他 249,541	275,928	192,406	83,522	249,541
		参考資料 P93				
		障害者総合支援事業費	275,928	192,406	83,522	249,541
		◎ 在宅身体障害者入浴サービス事業委託料 障害福祉計画策定委託料 2,229 地域活動支援事業費負担金 (わっぱる、かもめ福祉会) 2,948 相談支援事業費負担金 (ゆめじろう、わっぱる) 6,700 介護給付費 (訓練等給付含む) 6,850 207,066 居宅介護、行動援護、療養介護、生活介護、短期入所、施設入所支援、就労移行支援、 就労継続支援、共同生活援助、宿泊型自立訓練、計画相談支援、特定障害者特別給付費等 8,228 地域生活支援給付費 (移動支援、日中一時、日常生活用具等) 15,782 自立支援医療給付費 (更生・育成医療) 18,220 障害児通所給付費等 7,905 その他 1,202	1,211	0	1,211	1,202
		8 後期高齢者保健事業費 後期高齢者保健 事業費	7,801	6,565	1,236	7,301
		認定審査会費	1,211	0	1,211	1,202
		1 児童福祉総務費 児童福祉一般管理費	3,810	1,505	2,305	6,575
2 児童福祉費	児童福祉費	後期高齢者保健事業委託料 その他	6,987 814			7,301
		児童委員・主任児童委員活動報償 51人 子育て支援金 100,000円×15人 その他 61 会計年度任用職員 1人 児童手当 対象児童数 1,563人 3歳未満 15,000円×12月 3歳以上小学校修了前第3子以降 15,000円×12月 3歳以上小学校修了前第1・2子 10,000円×12月 中学生 10,000円×12月 所得制限超過分 5,000円×12月 遺児手当 対象児童数 170人 児童1人 月額 2,600円 その他 358	2,249 1,500 61 1,315 207,425			6,575
		児童手当等支給 事業費	214,421	174,249	40,172	238,311

(◎印は新規事業)

(単位：千円)

款	項	目及び事業名	予算額	予算額の財源内訳		事業の主な内容	前年度予算
				特定財源	一般財源		
3 民生費	2 児童福祉費	2 児童運営費 保育所一般管理費 参考資料 P94	152,298	54,459	97,839	会計年度任用職員 32人 賄材料費 施設型給付費委託料(篠島保育園) 民間保育所運営費補助金 施設型給付費(知多和認定こども園・篠島保育園) その他 25,614	166,201
		子育て支援センター ・どんぐり園事業費 参考資料P95	3,562	3,562	0	会計年度任用職員 2人 賄材料費 その他 1,663 576 1,323	6,566
		放課後児童健全 育成事業費 参考資料P96	10,361	7,833	2,528	会計年度任用職員 8人 自動車運転業務委託料 その他 7,529 1,089 1,743	10,586
4 衛生費	1 保健衛生費	3 児童福祉施設整備費 保育所環境整備費 参考資料 P97	165,181	146,300	18,881	◎ 内海保育所増築・外部改修工事 ◎ 内海保育所駐車場整備工事 ◎ 大井保育所乳児室及びトイレ改修工事 ◎ 大井保育所園外駐車場整備工事 ◎ 大井保育所排煙オペレーター装置取替工事 その他 100,903 23,870 15,433 1,870 1,163 21,942	6,151
		児童遊園等整備事業費	427	0	427		621
		1 保健衛生総務費 保健衛生一般管理費 参考資料 P98	7,286	70	7,216	◎ けんこう南知多プラン(第2期)後期計画策定支援業務委託料 医師確保修学資金貸付金 その他 2,035 3,400 1,851	13,139
		離島診療所運営費	7,417	0	7,417	離島診療所管理運営費補助金(知多厚生病院附属篠島診療所6,000千円、日間篠島診療所1,200千円) その他 7,200 217	9,566
		地域保健医療事業費	28,163	0	28,163	在宅当番医制運営事業委託料 知多厚生病院運営費補助金 その他 2,219 24,935 1,009	23,098

(単位：千円)

(◎印は新規事業)

款	項	目及び事業名	予算額	予算額の財源内訳		前年度予算
				特定財源	一般財源	
4 衛生費	1 保健衛生費	2 予防費 予防接種事業費 参考資料 P99	38,676	1,081	37,595	39,228
		保健事業費 健康診査事業費	13,634	2,079	11,555	14,021
	3 環境衛生費	環境保全対策事業費 参考資料 P100	23,771	6,771	17,000	27,836
		環境衛生狂犬病対策事業費	1,585	961	624	1,734
	4 母子衛生費	母子保健事業費 参考資料 P101	19,224	1,617	17,607	15,685
		知多南部衛生組合費 知多南部衛生組合分担金 参考資料P102	593,593	90,594	502,999	514,994

事務事業の主な内容		前年度予算
予防接種事業委託料(町内個別) (日本脳炎・二種混合・子宮頸がん・麻疹風しん・水痘) ◎ 中学3年・高校3年年齢相当者インフルエンザ予防接種委託料 対象者260人 高齢者インフルエンザ予防接種委託料 広域予防接種委託料 (麻疹風しん・日本脳炎・水痘・二種混合・BCG・B型肝炎・四種混合・ヒブ・肺炎球菌・ロタウイルス等) その他	3,296 1,061 10,644 21,859 1,816	39,228
胃がん検診委託料 大腸がん検診委託料 肺がん・結核検診委託料 子宮頸がん検診委託料 乳がん検診委託料 その他	1,383 941 3,135 1,753 1,741 4,681	14,021
環境美化清掃活動啓発報償 地区一斉清掃ごみ収集運搬委託料 合併処理浄化槽設置事業費補助金 5人槽 332,000円×13基 7人槽 414,000円×18基 10人槽 548,000円×4基 撤去費(単独槽、くみ取り便槽の撤去費) 90,000円×13基 宅内配管工事費(単独槽からの転換) 300,000円×5基 宅内配管工事費(汲取り便所からの転換) 160,000円×8基 その他	1,953 1,381 17,910 2,527	27,836
◎ 不法投棄ごみ等処理委託料 ◎ 職員予防接種委託料 その他	914 84 587	1,734
◎ 会計年度任用職員 2人 ◎ 産後ケア事業委託料 乳児健康診査負担金 70人 妊産婦健康診査負担金 80人 その他	3,542 75 1,135 8,722 5,750	15,685
知多南部衛生組合分担金	593,593	514,994

(単位：千円)

(◎印は新規事業)

款	項	目及び事業名	予算額	予算額の財源内訳		事業の主な内容	前年度予算
				特定財源	一般財源		
4 衛生費	2 清掃費	1 じん芥処理費	64,170	6,536	57,634	日間賀島最終処分場汚水処理施設管理業務委託料 篠島最終処分場汚水処理施設管理業務委託料 離島最終処分場管理業務委託料 離島事業系ごみ収集運搬委託料 ◎ 篠島最終処分場汚水処理施設汚泥等処分試験業務委託料 海岸漂着物等地域対策推進事業委託料 日間賀島最終処分場汚水処理施設維持修繕工事 ◎ 篠島最終処分場側溝設置工事 その他	61,904
		ごみ減量収集対策事業費	42,987	31,924	11,063	ごみ資源化対策事業報償 がんばるごみ減量報奨金 消耗品費(指定ごみ袋購入費 23,540千円、その他資材 1,326千円) 古紙等回収促進事業委託料 ◎ エコステーション管理業務委託料 ◎ エコステーション資源回収処分業務委託料 ◎ 指定ごみ袋取扱委託料 その他	30,210
5 労働費	1 労働諸費	2 尿処理費	51,313	890	50,423	離島し尿・汚泥運搬業務委託料 離島し尿収集業務委託料 その他	51,150
		3 知多南部広域環境組合費	50,415	0	50,415	知多南部広域環境組合分担金	34,175
6 農林水産業費	1 農業費	1 労働諸費	6,119	3,000	3,119	知多地区勤労者福祉サービスセンター負担金 勤労者住宅資金預託金(対象者 町内に在住する勤労者で住宅の新・増改築、土地・家屋の購入) その他	6,122
		1 農業委員会費	2,223	40	2,183	農業委員報酬 7人 農地利用最適化推進委員報酬 6人 その他	2,839
		3 農業振興費	181	181	0	管農計画書作成報償等	203

(単位：千円)

款	項	目 及 び 事 業 名	予 算 額	予 算 額 の 財 源 内 訳		事 務 事 業 の 主 な 内 容	前年度予算
				特定財源	一般財源		
6 農林水 産業費	1 農業費	農業振興対策事業費 参考資料 P104	33,929	27,609	6,320	経営体育成支援事業費補助金 農業次世代人材投資資金(経営開始型) 知多南部土地改良区運営費補助金 環境保全型農業直接支払交付金 その他	37,356
		農業用水対策事業費 産業連携推進事業費 参考資料 P105	2,778 1,451	0 0	2,778 1,451	6次産業推進補助金 ミーナの恵みブランド認定商品販売促進事業補助金 その他	2,523 1,628
		4 畜産業費 畜産振興事業費	401	0	401	死亡牛BSE検査等費用助成事業補助金 ◎ C.S.Fワクチン接種費補助金	130
		5 農地費 農業用施設維持管理費	13,507	6,200	7,307	単独土地改良事業(単県) かんがい排水事業(豊丘 中田地区 工事費2,000千円) 県民のいのちを守る緊急減災事業(片名 向畑地区 工事費5,000千円) 農業用施設整備工事 その他	19,022
		農業土木一般管理費	11,383	7,979	3,404	農業農村多面的機能支払事業補助金 その他	11,385
		県営経営体育成 基盤整備事業費 参考資料 P106	37,500	33,700	3,800	県営経営体育成基盤整備事業負担金(幹線農道整備) 南知多一期地区 事業費 70,000千円×0.25 県営経営体育成基盤整備事業負担金(支線農道整備) 南知多二期地区 事業費 80,000千円×0.25	37,500
		県営ため池整備事業費 参考資料 P107	3,890	3,600	290	県営防災ダム事業負担金(地震対策ため池防災工事) 大井 中根池地区 事業費 19,000千円×0.11 内海 下別所池・西池田池・阿麻池 事業費 30,000千円×0.06	4,400
		1 緑化推進費 環境緑化推進事業費	3,304	0	3,304	消耗品費(花の苗マーマリーゴールド、パンジー等) その他	4,652
		2 治山費 小規模治山事業費	309	0	309	県治山事業関連工事等	309

(◎印は新規事業)

(単位：千円)

款	項	目及び事業名	予算額	予算額の財源内訳		事業の主な内容	前年度予算
				特定財源	一般財源		
6 農林水産業費	3 水産業費	2 水産業振興費 漁業振興対策事業費 参考資料 P108	43,006	37,437	5,569	漁村活性化総合対策事業費補助金 漁業無線整備事業費補助金 その他	43,982
		栽培漁業振興対策事業費 参考資料 P109	5,532	0	5,532	沿岸水産資源増殖推進事業委託料 アワビ等種苗放流事業補助金	5,916
		3 漁港管理費 漁港一般管理費 漁港施設維持管理費	1,161 6,238	1,061 6,238	100 0	漁港施設修繕料 施設管理等業務委託料 大井漁港利用調整施設 その他	1,568 6,258
7 商工費	1 商工費	4 漁港建設費 漁港建設事業費 (公共) 参考資料 P110	166,900	160,861	6,039	◎ 機能保全計画改定業務委託料 (日間賀漁港) 機能保全工事 (日間賀漁港 2,500千円・大井漁港 6,400千円) 機能強化工事 (日間賀漁港 75,000千円) ◎ 機能増進工事 (日間賀漁港 3,000千円) ◎ 港整備交付金工事 (大井漁港 65,000千円)	112,500
		漁港改良整備事業費 参考資料 P111	7,000	7,000	0	漁港改良工事 (具補) (日間賀漁港 第2号岸壁上部工改良) 漁港施設整備工事 (町単) (大井漁港 突堤修繕、豊丘漁港 護岸修繕)	14,500
		県営漁港事業負担金	20,000	19,200	800	県営漁港事業負担金 (豊浜・師崎・篠島漁港)	12,400
		5 漁業集落排水事業費 漁業集落排水事業特別会計繰出金	30,153	0	30,153	漁業集落排水事業特別会計繰出金	42,581
		2 商工業振興費 産業まつり推進事業費 商工業振興事業費	3,200 32,159	0 16,022	3,200 16,137	会計年度任用職員 1人 商工会補助金 3商工会 小規模企業等振興資金信用保証料補助金 25件 小規模企業等振興資金預託金 その他	3,200 32,446
		消費費者行政費 消費費者行政事業費	284	0	284		392

(単位：千円)

(◎印は新規事業)

款	項	目 及 び 事 業 名	予算額	予算額の財源内訳		事業の主な内容	前年度予算
				特定財源	一般財源		
7 商工費	1 商工費	4. 観光振興費 観光振興事業費 参考資料 P112	46,496	0	46,496	観光宣伝事業委託料 観光協会補助金 海水浴場及び浴客安全対策補助金 その他 28,331	50,374
		観光資源保全事業費 参考資料 P113	42,940	19,283	23,657	観光施設維持管理委託料 観光地美化推進事業委託料 ◎ 師崎港観光センター周辺整備調査業務委託料 その他 20,271	28,331
8 土木費	1 土木管理費	1. 土木総務費 土木一般管理費	6,924	5,757	1,167	会計年度任用職員 1人 道路台帳加除修正業務委託料 その他 13,717	13,717
		土木施設維持管理費	29,714	0	29,714	土木施設修繕料 その他 27,512	27,512
2 道路橋りょう費	1 道路橋りょう費	道路橋りょう維持 補修事業費 参考資料 P114	201,000	108,100	92,900	橋りょう点検調査業務委託料 道路改良工事用地測量等業務委託料 ◎ 道路改良工事測量設計業務委託料 ◎ 道路橋りょう維持補修工事 道路橋りょう寿命化修繕工事 道路ストック舗装修繕工事 道路ストックのり面修繕工事 ◎ 道路用地購入費(通補) ◎ 物件補償費(通補) その他 119,000	119,000
		道路橋りょう一般 管理事業費	6,743	3,000	3,743	用地買収費等(都市計画道路豊丘豊浜線街路整備関連) 6,743	1,374
3 河川費	1 河川費	急傾斜地崩壊対策事業費 急傾斜地崩壊対策 事業費	9,000	8,500	500	県管急傾斜地崩壊対策事業負担金 内海 東端区域、山海 向山区域、豊浜 初神・貝ヶ坪区域、片名 於更区域、 篠島 東山・照浜区域 9,000	5,125
		2. 河川改良費 河川維持補修事業費	4,000	0	4,000	河川維持補修工事(大井 大井川流路工、内海 浜田川流路工) その他 4,000	4,000

(単位：千円)

(◎印は新規事業)

款	項	目 及 び 事 業 名	予算額	予算額の財源内訳		前年度予算
				特定財源	一般財源	
8	土木費	1 港湾管理費	252	252	0	226
		港湾一般管理費 港湾施設維持管理費	8,357	717	7,640	10,194
		2 港湾建設費				
		県営港湾事業負担金	15,000	11,200	3,800	15,000
5	都市計画費	1 都市計画総務費				
		都市計画一般管理費 参考資料 P115	26,257	14	26,243	6,372
		2 下水道費				
		下水道一般管理費	91	0	91	94
		3 公園費				
		公園維持管理費	10,031	32	9,999	11,001
6	住宅費	1 住宅管理費	2,490	1,770	720	675
		住宅維持管理費 住宅耐震改修費 参考資料 P116	11,835	8,171	3,664	11,839
9	消防費	1 常備消防費				
		知多南部消防組合 分団金	387,287	0	387,287	384,847
		2 非常備消防費				
		消防一般管理費	29,518	17,949	11,569	25,891

(単位：千円)

(◎印は新規事業)

款	項	目及び事業名	予算額	予算額の財源内訳		事業の主な内容	前年度予算
				特定財源	一般財源		
9 消防費	1 消防費	2 非常備消防費	5,615	0	5,615		5,902
		消防推進事業費				操法大会訓練報償 1人1回 1,200円 その他	3,978 1,637
		消防団員活動費	21,716	0	21,716	消防団員報酬 366人 分団運営費 緊急出動報償 火災等 1人1回 2,400円 訓練出動報償 幹部特別教養訓練、防災訓練ほか 1人1回 1,200円 その他	13,598 5,824 1,440 854
		消防施設等維持管理費	8,485	648	7,837	消防詰所・消防自動車等維持管理修繕料 消防団用備品 その他	2,850 2,019 3,616
		3 消防施設費	7,691	498	7,193	消防栓維持管理負担金 消防栓新設改良工事負担金 新設2基 改良2か所 その他	3,136 2,993 1,562
		消防団備品整備事業費	8,923	7,900	1,023	小型動力ポンプ積載車 1台 第1分団(山海) 消防広報車 2台 第4分団(篠島)、第5分団(日間賀島) 自動車登録点検手数料	3,766 5,127 30
		4 災害対策費	27,077	1,109	25,968	会計年度任用職員 1人 防災行政無線保守点検手数料 ◎ 災害避難マップ等更新業務委託料 ◎ 防災行政無線親局本体制御処理装置取替工事 愛知県派遣職員人件費負担金 その他	1,578 2,385 2,035 4,620 6,540 9,919
		災害対策事業費	11,595	2,261	9,334	消耗品費(災害用備蓄品、非常食等購入) 自主防災組織資機材整備事業補助金 自主防災組織等津波避難路整備事業補助金 自主防災組織等活動事業補助金 その他	4,138 900 1,200 1,834 3,523
		種門扉維持管理費	1,510	1,510	0		1,465
		防災施設維持管理費	6,693	40	6,653		16,254
		防災・減災施設整備事業費	49,776	48,379	1,397	師崎山ノ神避難場所整備工事 豊浜地区防災拠点施設整備工事 その他	14,819 29,530 5,427
		参考資料P118					

(◎印は新規事業)

(単位：千円)

款	項	目及び事業名	予算額	予算額の財源内訳		事業の主な内容	前年度予算
				特定財源	一般財源		
10 教育費	1 教育総務費	1.教育委員会費	1,942	0	1,942		1,572
		教育委員会一般管理費					
		2.事務局費	39,365	9	39,356	会計年度任用職員 23人 派遣指導主事人件費負担金 1人 その他	8,152
		3.教育振興費	55,015	14,394	40,621	情報教育アドバイザー委託料 (小中学校 コンピュータ保守・サポート) ◎ 学校施設長寿命化調査委託料 教職員用コンピュータ借上料 (教職員用コンピュータ借上料) 離島高校生修学支費補助金 林間学校補助金 小中学校体育交付金 その他	90,695
		4.教職員住宅費	3,135	3,114	21	◎ 教職員住宅改修工事 (日間賀島 北舎) その他	724
2 小学校費	1.学校管理費	小学校一般管理費	68,675	190	68,485	会計年度任用職員 4人 校舎等修繕料 浄化槽保守点検手数料 昇降機保守点検手数料 スクールバス運転業務委託料 (豊浜小学校 2台 内海小学校 2台) ◎ 校舎窓ガラス清掃委託料 学校管理備品 6校 その他	64,085
		教育環境整備事業費	6,433	1,200	5,233	◎ 教育環境整備工事 ◎ 内海小学校トイレ洋式化改修工事 ◎ 篠島小学校遊具改修工事 その他	7,277
		◎ 参考資料 P120					
		2.教育振興費	45,845	1,324	44,521	外国人英語講師派遣業務手数料 ネットワーク機器保守料 コンピュータ借上料 (教育用、図書管理用) 要保護及準要保護児童就学援助・特別支援教育就学奨励費 その他	40,582
		◎ 参考資料 P121					

(単位：千円)

(◎印は新規事業)

款	項	目 及 び 事 業 名	予算額	予算額の財源内訳		事業の主な内容	前年度予算
				特定財源	一般財源		
10 教育費	3 中学校費	1. 学校管理費 中学校一般管理費	43,818	230	43,588	会計年度任用職員 3人 校舎等修繕料 浄化槽保守点検手数料 学校管理備品 5校 その他 28,704	44,120
		教育環境整備事業費 ◎ 参考資料 P120	11,778	0	11,778	◎ 教育環境整備工事 ◎ 篠島中学校屋内運動場建具改修工事 ◎ 篠島中学校消防設備改修工事 その他 578	6,720
		2. 教育振興費 教育振興一般管理費 ◎ 参考資料 P121	34,385	699	33,686	外国人英語講師派遣業務手数料 コンピュータ借上料(教育用、図書管理用) 要保護及準要保護生徒就学援助・特別支援教育就学奨励費 その他 2,046 15,683 6,776 9,880	33,926
4 社会教育費	1 社会教育総務費 社会教育一般管理費		7,246	0	7,246	会計年度任用職員 3人 文化協会補助金 その他 4,008 1,445 1,793	7,963
		成人式典費 家庭教育推進事業費	372 1,478	0 0	372 1,478	青少年健全育成交付金 その他 997 481	362 544
		生涯学習推進事業費 2 公民館費 公民館維持管理費	269	0	269		299
		公民館事業費	42,054	819	41,235	会計年度任用職員 7人 公民館維持修繕料 浄化槽保守点検手数料 公民館管理人派遣委託料 その他 9,355 4,543 2,385 11,967 13,804	45,710
		公民館整備事業費 ◎ 参考資料 P122	2,461	0	2,461	図書購入費 その他 700 650	1,610
						◎ 山海ふれあい会館駐車場整備工事設計監理委託料 ◎ 山海ふれあい会館駐車場整備工事	45,842

(単位：千円)

(◎印は新規事業)

款	項	目 及 び 事 業 名	予 算 額	予 算 額 の 財 源 内 訳		前年度予算
				特 定 財 源	一 般 財 源	
10 教育費	4 社 会 教育費	3 文化財保護費				
		文化財保護一般管理費	140	0	140	144
		文化財保護調査費	1,458	9	1,449	987
		◎ くん蒸業務委託料 その他				303 1,155
		尾州廻船主内田家 維持管理費	7,452	1,053	6,399	9,286
		◎ 尾州廻船主内田家管理・清掃協力者謝礼 尾州廻船主内田家管理人派遣委託料 ◎ 内田家案内業務委託料 その他				
		4 梅原邸保存費	2,007	0	2,007	1,153
		梅原邸維持管理費				
		参考資料				
5 保健 体育費	1 保健 体育費	1 保健体育総務費	7,107	165	6,942	7,485
		社会体育一般管理費				
		スポーツ教室・大会 開催費	1,426	0	1,426	783
		◎ ニュースポーツ備品 その他				5,000 2,107
		2 学校保健費	11,733	217	11,516	11,362
		学校保健対策事業費				
		◎ 学校医等報償 ◎ 学校保健対策用備品 その他				8,096 251 3,386
		3 体育施設費	206,871	181,784	25,087	34,254
		総合体育館維持 管理費				
		参考資料 P124				
		運動公園等維持 管理費	8,881	1,267	7,614	9,828
		◎ 会計年度任用職員 2人 管理人派遣委託料 ◎ 総合体育館吊天井耐震化・LED化等工事監理委託料 ◎ 運動施設使用料 ◎ 合併処理浄化槽修繕工事 ◎ 総合体育館吊天井耐震化・LED化等工事 その他 管理人派遣委託料 その他				2,577 2,069 3,256 272 1,452 180,136 17,109 2,817 6,064

(単位：千円)

(◎印は新規事業)

款	項	目及び事業名	予算額	予算額の財源内訳		前年度予算
				特定財源	一般財源	
10 教育費	5 保健 体育費	4 給食施設費 学校給食運営費 参考資料 P125	55,294	1,869	53,425	58,311
		賄材料費	65,444	61,841	3,603	66,108
		学校給食施設整備 事業費 参考資料 P126	544,360	543,910	450	19,800
11 災害復旧費			7	0	7	7
12 公債費	1 公債費	1 公債費 元金、利子償還金	605,101	0	605,101	556,349
		1 土地取得費	1	0	1	1
13 諸支出金	1 普通財産 取得費					

国民健康保険特別会計

国民健康保険事業は、他の医療保険制度に加入していないすべての方（農業、漁業、自営業者、無職の人、小規模企業の従業員やその家族の人など）を被保険者とし、地域医療の確保と住民の健康保持・増進を目的とした制度です。

他の医療保険に比べ加入者の平均年齢が高く、平均所得が低いため国保財政は脆弱な基盤のうえでの不安定な財政運営となっています。

そのような状況の中、国においては、平成27年5月に成立した持続可能な医療保険制度を構築するための国民健康保険法等の一部を改正する法律により、平成30年度からは、都道府県が、市町村とともに国民健康保険の運営を担い、財政運営の責任主体として、安定的な財政運営や効率的な事業の確保などの中心的な役割を果たすことで制度の安定化を図っています。

新制度においては、県が財政運営の中心的な役割を担うこととされている一方、市町村においては、地域住民と身近な関係の中、資格管理、保険給付、保険税率の決定、賦課・徴収、保健事業等の地域におけるきめ細かい事業を引き続き担うこととしています。

歳入の国民健康保険税は、前年度比2.9%増の845,724千円、保険給付費交付金を含む県支出金は、前年度比2.8%増の1,858,791千円、繰入金は、一般会計からのその他繰入金35,000千円を含む前年度比11.7%減の188,119千円となりました。

一方、歳出の保険給付費は、前年度比2.9%増の1,842,401千円、県へ支出する国民健康保険事業費納付金は、3.1%減の988,457千円、保険事業費は前年度比16.1%増の26,870千円となりました。

予算総額は、前年度比2.0%増の2,907,000千円となりました。

○ 被保険者数及び世帯数

区 分	令和2年度（平均見込）		令和元年度（平均見込）	
	被保険者数	世 帯 数	被保険者数	世 帯 数
一 般	6,429人	/	6,476人	/
退 職 者 等	0人		5人	
計	6,429人	3,381世帯	6,481人	3,377世帯

○ 保険税率及び出産育児一時金、葬祭費

区 分	令和2年度（予定）			令和元年度			
	医 療 分	支 援 分	介 護 分	医 療 分	支 援 分	介 護 分	
税 率 等	所得割額	7.53%	2.45%	2.12%	7.10%	2.50%	2.10%
	被保険者 均等割額	30,800円	9,900円	10,900円	25,000円	8,000円	11,100円
	世帯別平等割額	21,500円	6,900円	5,600円	20,500円	7,200円	5,300円
	賦課限度額	610,000円	190,000円	160,000円	580,000円	190,000円	160,000円
	法定限度額	630,000円	190,000円	170,000円	610,000円	190,000円	160,000円
給 付 費	出産育児一時金	420,000円			420,000円		
	葬 祭 費	50,000円			50,000円		

※ 介護分は、介護保険第2号被保険者（40歳以上65歳未満）が対象となる。

※ 出産育児一時金の42万円のうち、1万6千円は産科医療補償制度における加算分である。

○ 国民健康保険事業安定化基金の状況

年 度	前年度末残高	積立額	取り崩し額	本年度末残高
平成29年度	43,705,000円	22,000円	26,421,000円	17,306,000円
平成30年度	17,306,000円	7,000円	0円	17,313,000円
令和元年度 (決算見込)	17,313,000円	7,000円	13,108,000円	4,212,000円
令和2年度 (予 算)	4,212,000円	15,000,000円	0円	19,212,000円

歳 入

款 別	令和2年度		令和元年度		増 減 額	
		構成比		構成比		増減率
1 国民健康保険税	845,724千円	29.1%	821,793千円	28.8%	23,931千円	2.9%
2 国庫支出金	6,926千円	0.2%	0千円	0.0%	6,926千円	皆増
3 県支出金	1,858,791千円	64.0%	1,808,012千円	63.5%	50,779千円	2.8%
4 財産収入	1千円	0.0%	1千円	0.0%	0千円	0.0%
5 繰入金	188,119千円	6.5%	213,068千円	7.5%	△24,949千円	△11.7%
6 繰越金	903千円	0.0%	1千円	0.0%	902千円	90200.0%
7 諸収入	6,536千円	0.2%	6,125千円	0.2%	411千円	6.7%
歳入合計	2,907,000千円	100.0%	2,849,000千円	100.0%	58,000千円	2.0%

○ 主な歳入積算内訳

項 目		積 算 内 訳						
国民健康保険税(現年分)	医療給付費分	一般現年課税分	調定見込	578,717千円 × 収納率 0.960	≒ 555,568千円	1人当たり調定額	86,416円	
		退職現年課税分	調定見込	0千円 × 収納率	≒ 0千円	1人当たり調定額	—	
	後期高齢者支援分	一般現年課税分	調定見込	185,628千円 × 収納率 0.960	≒ 178,203千円	1人当たり調定額	27,719円	
		退職現年課税分	調定見込	0千円 × 収納率	≒ 0千円	1人当たり調定額	—	
	介護納付金分	一般現年課税分	調定見込	89,490千円 × 収納率 0.960	≒ 85,910千円	1人当たり調定額	37,532円	
		退職現年課税分	調定見込	0千円 × 収納率	≒ 0千円	1人当たり調定額	—	
国庫支出金		社会保障・税番号制度システム整備費				6,926千円		
県支出金		保険給付費等交付金	1,823,178千円		特別調整交付金(保険者努力支援分)	9,431千円		
		都道府県繰入金分	14,305千円		特別調整交付金	5,901千円		
		特定健診等負担金	5,974千円					
繰入金	一般会計繰入金		保険基盤安定繰入金	112,459千円		出産育児一時金繰入金	9,800千円	
			財政安定化支援事業繰入金	11,157千円		その他一般会計繰入金	54,702千円	
	基金繰入金		国民健康保険事業安定化基金繰入金				1千円	

歳 出

款 別	令和2年度		令和元年度		増 減 額	
		構成比		構成比		増減率
1 総 務 費	16,814千円	0.6%	10,599千円	0.4%	6,215千円	58.6%
2 保 険 給 付 費	1,842,401千円	63.4%	1,789,797千円	62.8%	52,604千円	2.9%
3 国民健康保険事業費納付金	988,457千円	34.0%	1,020,042千円	35.8%	△31,585千円	△ 3.1%
4 財政安定化基金拠出金	1千円	0.0%	1千円	0.0%	0千円	0.0%
5 保 健 事 業 費	26,870千円	0.9%	23,151千円	0.8%	3,719千円	16.1%
6 基 金 積 立 金	15,000千円	0.5%	1千円	0.0%	14,999千円	1499900.0%
7 公 債 費	11,668千円	0.4%	0千円	0.0%	11,668千円	皆増
8 諸 支 出 金	2,262千円	0.1%	2,262千円	0.1%	0千円	0.0%
9 予 備 費	3,527千円	0.1%	3,147千円	0.1%	380千円	12.1%
歳 出 合 計	2,907,000千円	100.0%	2,849,000千円	100.0%	58,000千円	2.0%

○ 保険給付費の積算内訳

項 目	予 算 額	積 算 内 訳
療養給付費	1,585,965千円	1人当たり保険者負担額 246,689円 × 6,429人
療 養 費	20,842千円	1人当たり保険者負担額 3,242円 × 6,429人
審査支払手数料	4,527千円	1月当たり7,800件
高額療養費	214,356千円	1月平均支払額 17,863千円
移 送 費	11千円	
出産育児一時金	14,700千円	1件 420千円 × 35件
葬 祭 費	2,000千円	1件 50千円 × 40件
合 計	1,842,401千円	

後期高齢者医療特別会計

後期高齢者医療制度は75歳以上の方及び65歳以上75歳未満で一定の障害があると愛知県後期高齢者医療広域連合に認定された方が加入する医療制度です。

この制度の仕組みは、同広域連合で医療の給付・保険証の発行・保険料の決定事務などを行い、市町村は保険料徴収や窓口受付事務を担当します。

令和2年度の後期高齢者医療特別会計では、本町の加入者を3,722人と見込んでいます。

歳入歳出予算総額は、291,000千円であります。

歳入は、後期高齢者医療保険料が74.2%、繰入金が25.6%となっており、歳出は、後期高齢者医療広域連合納付金が98.8%を占めております。

歳 入

年 度 款 別	令和2年度		令和元年度		増 減 額	
		構成比		構成比		増減率
1 後 期 高 齢 者 医 療 保 険 料	215,986千円	74.2%	184,060千円	72.6%	31,926千円	17.3%
2 繰 入 金	74,569千円	25.6%	68,995千円	27.2%	5,574千円	8.1%
3 繰 越 金	2千円	0.0%	2千円	0.0%	0千円	0.0%
4 諸 収 入	443千円	0.2%	443千円	0.2%	0千円	0.0%
歳 入 合 計	291,000千円	100.0%	253,500千円	100.0%	37,500千円	14.8%

○ 歳入の内訳

項 目	内 訳	予 算 額		
			構成比	
後期高齢者医療 保 険 料	特 別 徴 収 保 険 料	140,939千円	48.4%	
	普 通 徴 収 保 険 料	75,047千円	25.8%	
繰 入 金	一般会計繰入金	事 務 費 繰 入 金	3,182千円	1.1%
		保 険 基 盤 安 定 繰 入 金	71,387千円	24.5%
繰 越 金	繰 越 金	2千円	0.0%	
諸 収 入	延 滞 金 及 び 過 料	2千円	0.0%	
	償 還 金 及 び 還 付 加 算 金	440千円	0.2%	
	雑 入	1千円	0.0%	
合 計		291,000千円	100.0%	

歳 出

款 別	令和2年度		令和元年度		増 減 額	
		構成比		構成比		増減率
1 総 務 費	2,023千円	0.7%	3,103千円	1.2%	△ 1,080千円	△34.8%
2 後期高齢者医療 広域連合納付金	287,375千円	98.8%	248,445千円	98.0%	38,930千円	15.7%
3 諸 支 出 金	441千円	0.1%	441千円	0.2%	0千円	0.0%
4 予 備 費	1,161千円	0.4%	1,511千円	0.6%	△ 350千円	△23.2%
歳 出 合 計	291,000千円	100.0%	253,500千円	100.0%	37,500千円	14.8%

○ 歳出の内訳

項 目	内 訳	予 算 額	
			構成比
総 務 費	一 般 管 理 費	1,485千円	0.5%
	徴 収 費	538千円	0.2%
後期高齢者医療 広域連合納付金	保 険 料 等 負 担 金	287,375千円	98.8%
諸 支 出 金	還 付 金	400千円	0.1%
	還 付 加 算 金	40千円	0.0%
	一 般 会 計 繰 出 金	1千円	0.0%
予 備 費	予 備 費	1,161千円	0.4%
合 計		291,000千円	100.0%

介護保険特別会計

介護保険制度は、加齢によって生じる心身の変化に起因する疾病等により、要介護状態となった者がその能力に応じ、自立した日常生活を営むことができるよう必要な保健医療サービス及び福祉サービスに係る給付を行うことを目的として、平成12年度に創設されました。

令和2年度予算では、65歳以上の第1号被保険者数を6,523人、サービス受給者数を1,074人と見込み予算編成しました。その歳入歳出予算総額は1,963,000千円で、前年度予算額1,863,000千円に比較し100,000千円、5.4%増となっています。

介護保険料については、第7期（平成30年度から令和2年度）介護保険事業計画に基づき、基準月額を5,000円としました。

歳入予算では、介護保険料365,001千円、国県支出金758,858千円、支払基金交付金502,133千円、繰入金328,655千円及び介護予防サービス計画等収入8,228千円を計上しています。また、繰入金で低所得者の保険料について軽減を強化するための低所得者保険料軽減繰入金22,698千円を計上しています。

一方、歳出予算では、保険給付費が1,808,155千円で、歳出予算全体の92.1%を占めています。また、介護予防・日常生活支援サービス事業、一般介護予防事業及び地域包括支援センター運営費などの経費であります地域支援事業費116,509千円を計上しています。

適切な保険給付及び高齢者への支援業務の推進などを旨し、予算編成を行いました。

第1号被保険者見込数

(単位：人)

区 分	令和2年度	令和元年度	比 較
前期高齢者（65～74歳）	3,074	3,070	4
後期高齢者（75歳以上）	3,449	3,466	△17
合 計	6,523	6,536	△13

介護サービス受給者見込数

(単位：人)

区 分	令和2年度	令和元年度	比 較
居宅サービス	761	718	43
居住系サービス	313	305	8
施設サービス			
合 計	1,074	1,023	51

※ 第7期介護保険事業計画推計値

居宅サービス利用限度額（月額）

(単位：円)

要支援1	要支援2	要介護1	要介護2	要介護3	要介護4	要介護5
50,320	105,310	167,650	197,050	270,480	309,380	362,170

施設サービス平均利用額（月額）

(単位：円)

介護老人福祉施設	介護老人保健施設	介護療養型医療施設
261,000	276,000	329,000

※ 令和元年10月利用分による平均利用額（保険給付分7・8・9割分）

歳入・歳出予算額の前年度比較表

(1) 歳 入

(単位：千円・%)

年 度 款 別	令和2年度		令和元年度		増減額	
		構成比		構成比		増減率
1 保 險 料	365,001	18.6	382,655	20.5	△17,654	△4.6
2 国 庫 支 出 金	476,503	24.3	449,698	24.1	26,805	6.0
3 支 払 基 金 交 付 金	502,133	25.6	475,234	25.5	26,899	5.7
4 県 支 出 金	282,355	14.4	268,416	14.4	13,939	5.2
5 財 産 収 入	100	0.0	100	0.0	0	0.0
6 繰 入 金	328,655	16.7	278,403	15.0	50,252	18.1
7 繰 越 金	1	0.0	1	0.0	0	0.0
8 諸 収 入	24	0.0	23	0.0	1	4.3
9 介護予防サービス計画等収入	8,228	0.4	8,470	0.5	△242	△2.9
歳 入 合 計	1,963,000	100.0	1,863,000	100.0	100,000	5.4

○ 歳入の積算内訳

項 目		積 算 内 訳	
保 険 料 (365,001 千円)	第1段階	18,000 円×1,123 人	特別徴収分 347,301 千円 365,580,000 円×95%×100% (徴収率) 普通徴収分 16,999 千円 365,580,000 円×5%×93% (徴収率) 滞納繰越分 701 千円 計 365,001 千円 第1号被保険者 6,523 人
	第2段階	30,000 円× 542 人	
	第3段階	42,000 円× 364 人	
	第4段階	54,000 円×1,145 人	
	第5段階	60,000 円×1,032 人	
	第6段階	72,000 円×1,017 人	
	第7段階	78,000 円× 623 人	
	第8段階	90,000 円× 295 人	
	第9段階	102,000 円× 143 人	
	第10段階	108,000 円× 108 人	
	第11段階	114,000 円× 45 人	
	第12段階	120,000 円× 86 人	
	国庫支出金	介護給付費負担金 (321,285 千円)	
調整交付金 (120,884 千円)		対象給付額 (保険給付費) 1,808,155 千円×0.065=117,530 千円 過年度分 1 千円 対象事業費 (介護予防・日常生活支援事業費) 51,598 千円×0.065=3,353 千円	
地域支援事業交付金 (29,388 千円)		介護予防・日常生活支援総合事業 (介護予防・生活支援サービス事業費・一般介護予防事業費) 51,598 千円×0.20=10,319 千円 介護予防・日常生活支援総合事業以外 (包括的支援事業費・任意事業費) 49,531 千円×0.385=19,069 千円	
保険者機能強化推進交付金 (2,412 千円)		保険者機能強化推進交付金 2,412 千円	
介護保険システム 改修事業費補助金 (2,534 千円)		介護保険システム改修事業費 2,534 千円	
支払基金交付金	介護給付費交付金 (488,202 千円)	対象給付額 (保険給付費) 1,808,155 千円×0.27=488,201 千円 過年度分 1 千円	
	地域支援事業支援交付金 (13,931 千円)	対象事業費 介護予防・日常生活支援総合事業 (介護予防・生活支援サービス事業費・一般介護予防事業費) 51,598 千円×0.27=13,931 千円	
県支出金	介護給付費負担金 (266,366 千円)	対象給付額 (居宅分) 1,001,226 千円×0.125= 125,153 千円 過年度分 1 千円 (施設分) 806,929 千円×0.175= 141,212 千円	
	地域支援事業交付金 (15,983 千円)	介護予防・日常生活支援総合事業 (介護予防・生活支援サービス事業費・一般介護予防事業費) 51,598 千円×0.125=6,449 千円 介護予防・日常生活支援総合事業以外 (包括的支援事業費・任意事業費) 49,531 千円×0.1925=9,534 千円	
	県委託金等(6 千円)	財政安定化基金貸付金 1 千円 県委託金 5 千円	
繰入金	一般会計	介護給付費繰入金 (226,020 千円)	対象給付額 (保険給付費) 1,808,155 千円×0.125=226,019 千円 過年度分 1 千円
		地域支援事業繰入金 (15,983 千円)	介護予防・日常生活支援総合事業 (介護予防・生活支援サービス事業費・一般介護予防事業費) 51,598 千円×0.125=6,449 千円 介護予防・日常生活支援総合事業以外 (包括的支援事業費・任意事業費) 49,531 千円×0.1925=9,534 千円
		低所得者保険料軽減繰入金 (22,698 千円)	国 11,349 千円、県 5,674 千円、町 5,675 千円
	その他繰入金 (35,342 千円)	その他繰入金 35,342 千円	
	基金繰入金 (28,612 千円)	介護給付費準備基金 28,612 千円	
介護予防サービス計画等 収入 (8,228 千円)	介護予防サービス計画費 (ケアプラン作成費) 収入 8,228 千円		
その他	財産収入 (100 千円)	介護給付費準備基金預金利子 100 千円	
	繰越金 (1 千円)	繰越金 1 千円	
	諸収入 (24 千円)	延滞金及び過料 2 千円 雑入 22 千円	

○ 保険給付費及び地域支援事業費の財源内訳（負担割合 平成30～令和2年度）

（単位：％）

区 分		保険給付費		地域支援事業費	
		施設給付	在宅給付	介護予防・日常生活支援総合事業	包括的支援事業・任意事業
公 費	国庫支出金	15.0	20.0	20.0	38.5
	国庫支出金 （調整交付金）	5.0	5.0	5.0	—
	県支出金	17.5	12.5	12.5	19.25
	町一般会計繰入金	12.5	12.5	12.5	19.25
保 険 料	保 険 料 （第1号被保険者）	23.0	23.0	23.0	23.0
	支払基金交付金 （第2号被保険者保険料）	27.0	27.0	27.0	—
合 計		100.0	100.0	100.0	100.0

（2）歳 出

（単位：千円・％）

款 別	令 和 2 年 度		令 和 元 年 度		増 減 額	
		構成比		構成比		増減率
1 総 務 費	35,595	1.8	32,443	1.8	3,152	9.7
2 保 険 給 付 費	1,808,155	92.1	1,708,860	91.7	99,295	5.8
3 地 域 支 援 事 業 費	116,509	6.0	116,759	6.3	△250	△0.2
4 財 政 安 定 化 基 金 拠 出 金	1	0.0	1	0.0	0	0.0
5 基 金 積 立 金	100	0.0	100	0.0	0	0.0
6 諸 支 出 金	350	0.0	350	0.0	0	0.0
7 予 備 費	2,290	0.1	4,487	0.2	△2,197	△49.0
歳 出 合 計	1,963,000	100.0	1,863,000	100.0	100,000	5.4

○ 保険給付費

(単位：千円)

項 目	令和2年度	令和元年度	増減額
居宅介護サービス給付費	476,183	433,010	43,173
施設介護サービス給付費	690,652	689,334	1,318
居宅介護福祉用具購入費	1,985	1,371	614
居宅介護住宅改修費	4,370	3,200	1,170
居宅介護サービス計画給付費	69,587	63,364	6,223
地域密着型介護サービス給付費	344,511	338,534	5,977
居宅支援（介護予防）サービス給付費	40,005	30,390	9,615
居宅支援（介護予防）福祉用具購入費	1,287	898	389
居宅支援（介護予防）住宅改修費	3,905	3,895	10
居宅支援（介護予防）サービス計画給付費	8,228	8,470	△242
地域密着型（介護予防）サービス給付費	3,980	7,254	△3,274
高額介護サービス費	47,849	38,150	9,699
高額医療合算介護サービス等費	6,138	5,553	585
特定入所者介護サービス等費	108,279	84,603	23,676
特定入所者支援（介護予防）サービス等費	350	78	272
審査支払手数料	846	756	90
合 計	1,808,155	1,708,860	99,295

○ 地域支援事業費

(単位：千円)

区 分	令和2年度	令和元年度	増減額
介護予防・生活支援サービス事業費	45,406	45,214	192
介護予防ケアマネジメント事業費	565	416	149
高額介護予防サービス等費相当事業費	22	1	21
高額医療合算介護サービス等費相当事業費	33	1	32
介護予防把握事業費	1	1	0
介護予防普及啓発事業費	4,126	4,044	82
地域介護予防活動支援事業費	1,731	1,687	44
地域リハビリテーション活動支援事業費	56	111	△55
包括的支援事業費	56,601	57,449	△848
任意事業費	891	1,032	△141
在宅医療・介護連携推進事業費	1,131	794	337
生活支援体制整備事業費	1,683	1,804	△121
認知症初期集中支援推進事業費	1,701	1,718	△17
認知症地域支援・ケア向上事業費	1,735	1,723	12
地域ケア会議推進事業費	755	695	60
審査支払手数料	72	69	3
合 計	116,509	116,759	△250

○ 介護予防事業

対象者：65歳以上の高齢者

事業の種類	実施回数等	スタッフ	内 容	備考
高齢者健康 講演会・講習会	15回	医師、歯科医師、管理 栄養士、歯科衛生士、 保健師、運動指導員、 理学療法士、地域包括 支援センター職員等	介護予防の重要性について 健康教育、健康体操、運動機 能向上教室	町内の 各会場
運動機能向上 教室 (ふれあいクラブ)	各4回 (3会場)	保健師、体育指導員、 理学療法士等	血圧測定、健康体操、 レクリエーション等	篠島 日間賀 島東西
元気アップ教室	34回	健康運動指導士、保健 師	健康チェック、 筋力アップ体操	内海防 災セン ター
百歳体操	体験コース等 (1回) 支援コース等 (4回)	保健師	百歳体操の説明 グループ支援	町内の 希望さ れる各 会場
はつらつ教室	40回 (1会場)	介護予防リーダー、介 護予防サポーター、保 健師、地域包括支援セ ンター職員等、事務職 員等	事前・事後アセスメント、運 動機能測定、健康チェック、 体操、ゲーム、レクリエーシ ョン等	特別養 護老人 ホーム あい寿 の丘

漁業集落排水事業特別会計

日間賀島地区における漁業集落排水事業は、平成8年度より、住民の生活環境を改善し、漁港及び周辺水域の水質保全を目的に、し尿・生活雑排水等の汚水を処理する施設として建設に着手し、平成23年度をもって当初の事業計画が完了しました。

また、集落排水施設は平成15年8月の一部供用開始で、既に16年が経過していますが、接続率も93%を超え、排水処理も概ね良好に推移しています。

本年度の主な内容は、地方公営企業法適用に関する移行事務費7,714千円などの総務一般管理費8,306千円、日間賀島浄化センター及び中継ポンプなどの施設管理費34,630千円及び管路新設工事1,540千円、処理場等設備改良工事17,886千円などの事業費20,416千円、起債の元利償還金である公債費26,952千円であります。歳入歳出予算額は93,306千円で前年度予算額より11,306千円、13.8%の増となっています。

これらを賄う歳入としては、使用料、繰入金、県支出金、町債などを計上しております。

歳 入

(単位：千円・%)

款 別	令 和 2 年 度		令 和 元 年 度		増 減 額	
	金額	構成比	金額	構成比	金額	増減率
1 分担金及び負担金	209	0.2	205	0.3	4	2.0
2 使用料及び手数料	30,131	32.3	29,871	36.4	260	0.9
3 県 支 出 金	6,800	7.3	0	0.0	6,800	皆増
4 財 産 収 入	1	0.0	3	0.0	△2	△66.7
5 繰 入 金	35,063	37.6	51,919	63.3	△16,856	△32.5
6 繰 越 金	1	0.0	1	0.0	0	0.0
7 諸 収 入	1	0.0	1	0.0	0	0.0
8 町 債	21,100	22.6	0	0.0	21,100	皆増
歳 入 合 計	93,306	100.0	82,000	100.0	11,306	13.8

師崎港駐車場事業特別会計

師崎港駐車場は、地元住民及び島民や観光客のための駐車場を確保し、地域振興を図るため、平成16年度に整備を行い、平成17年4月より供用しています。

令和2年度の予算額は97,873千円で、前年度に比較し16,027千円、14.1%の減であります。

歳出の主な内容は、施設管理費として駐車場管理やシステム保守における委託料と施設の塗装補修工事費、公債費として長期債の元金、利子の償還金であります。

これを賄う歳入として、一般や定期の駐車場使用料を計上しています。

歳 入

(単位：千円・%)

款 別 \ 年 度	令和2年度		令和元年度		増 減 額	
		構成比		構成比		増減率
1 使 用 料	96,696	98.8	94,988	83.4	1,708	1.8
2 財 産 収 入	176	0.2	167	0.1	9	5.4
3 繰 越 金	1,000	1.0	1,000	0.9	0	0.0
4 諸 収 入	1	0.0	1	0.0	0	0.0
繰 入 金	0	0.0	17,744	15.6	△ 17,744	皆減
歳 入 合 計	97,873	100.0	113,900	100.0	△ 16,027	△ 14.1

歳 出

(単位：千円・%)

款 別 \ 年 度	令和2年度		令和元年度		増 減 額	
		構成比		構成比		増減率
1 総 務 費	8,901	9.1	13,065	11.5	△ 4,164	△ 31.9
2 施 設 管 理 費	40,899	41.8	80,503	70.7	△ 39,604	△ 49.2
3 基 金 積 立 金	27,883	28.5	0	0.0	27,883	皆増
4 公 債 費	19,190	19.6	19,390	17.0	△ 200	△ 1.0
5 予 備 費	1,000	1.0	942	0.8	58	6.2
歳 出 合 計	97,873	100.0	113,900	100.0	△ 16,027	△ 14.1

管理運営内容

- ・総駐車台数 624台
- ・普通駐車場 215台
(午前5時～午後9時入出庫可能・午後9時～午前5時出庫のみ可能)
- ・定期駐車場 409台
(24時間入出庫可能)

使用料

- ・普通駐車 100円／時間(50分まで無料)
ただし、20時間を超え24時間までは2,000円とし、以後24時間ごとに同じ扱いとする。
- ・定期駐車 1階、2階、3階 7,000円／月
屋上 6,000円／月

水道事業会計

水道事業は、町民の生活に必要な不可欠であります安全な水の安定供給と効率的な経営を目指しています。また、施設の耐震化を図り、非常時の水の確保に努めています。

本町の水需要は、人口の減少、漁業・観光業の不振及び町民の節水意識の定着などにより、減少傾向が続いており、令和2年度におきましても、減少傾向が続くものと見込まれます。

令和2年度の主な事業としましては、大井配水区送水管耐震化工事、岩屋配水区第2配水管整備工事（その2）、豊丘歩道設置に伴う配水管布設替工事及び岩屋配水場改修工事を実施することとしています。

予算の内容としましては、収益的収支におきましては、収入額773,213千円に対しまして、支出額746,945千円で、差し引き26,268千円（税込み）を計上するものであります。

また、資本的収支におきましては、収入額231,409千円に対しまして支出額376,228千円で、その収支差引不足額144,819千円につきましては、損益勘定留保資金等で補てんするものであります。

令和2年度の予算規模は、収益的支出額と資本的支出額の合計額1,123,173千円で、前年度予算額に比較しまして237,460千円、17.5%減となるものであります。

業務の予定量

※ () は内、離島分

項 目	2 年度	元年度	増 減 数	
				増減率 (%)
給 水 戸 数	8,224戸	8,284戸	△60戸	△0.7
	(1,806戸)	(1,823戸)	(△17戸)	(△0.9)
年間総給水量	3,236,000m ³	3,223,000m ³	13,000m ³	0.4
	(642,000m ³)	(617,000m ³)	(25,000m ³)	(3.9)
1日平均給水量	8,866m ³	8,830m ³	36m ³	0.4
	(1,759m ³)	(1,690m ³)	(69m ³)	(3.9)

収益的収入及び支出

収 入

(税込み、単位：千円、%)

年度 款・項	2 年度		元年度		増 減 額	
		構成比		構成比		増減率
1 水道事業収益	773,213	100.0	783,239	100.0	△ 10,026	△ 1.3
1 営業収益	614,255	79.4	623,419	79.6	△ 9,164	△ 1.5
2 営業外収益	158,957	20.6	159,819	20.4	△ 862	△ 0.5
3 特別利益	1	0.0	1	0.0	0	0.0

支 出

年度 款・項	2 年度		元年度		増 減 額	
		構成比		構成比		増減率
1 水道事業費用	746,945	100.0	759,950	100.0	△ 13,005	△ 1.7
1 営業費用	706,667	94.6	726,176	95.5	△ 19,509	△ 2.7
2 営業外費用	37,077	5.0	29,356	3.9	7,721	26.3
3 特別損失	201	0.0	1,418	0.2	△ 1,217	△ 85.8
4 予備費	3,000	0.4	3,000	0.4	0	0.0

資本的収入及び支出

収 入

(税込み、単位：千円、%)

款・項	2年度		元年度		増 減 額	
	年度	構成比	年度	構成比		増減率
1 資本的収入	231,409	100.0	160,203	100.0	71,206	44.4
1 工事負担金	12,237	5.3	121,940	76.1	△ 109,703	△ 90.0
2 固定資産売却収入	1	0.0	288	0.2	△ 287	△ 99.7
3 企業債	181,300	78.3	0	0.0	181,300	皆増
4 補助金	37,871	16.4	37,975	23.7	△ 104	△ 0.3

支 出

款・項	2年度		元年度		増 減 額	
	年度	構成比	年度	構成比		増減率
1 資本的支出	376,228	100.0	600,683	100.0	△ 224,455	△ 37.4
1 建設改良費	248,244	66.0	472,099	78.6	△ 223,855	△ 47.4
2 企業債償還金	127,984	34.0	128,584	21.4	△ 600	△ 0.5

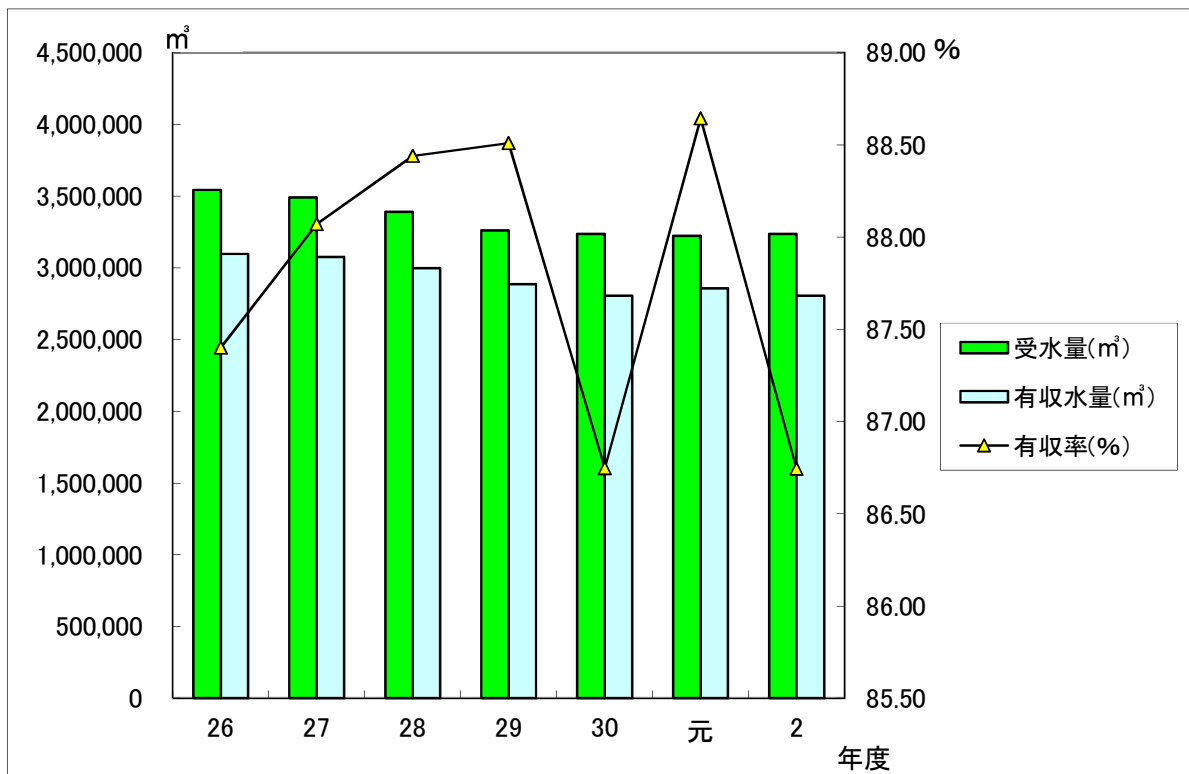
○本年度の主な事業

- ・大井配水区送水管耐震化工事(継続) 112,717 千円
- ・岩屋配水区第2配水管整備工事(その2)(新規) 60,764 千円
- ・豊丘歩道設置に伴う配水管布設替工事(継続) 7,700 千円
- ・岩屋配水場改修工事(新規) 9,909 千円

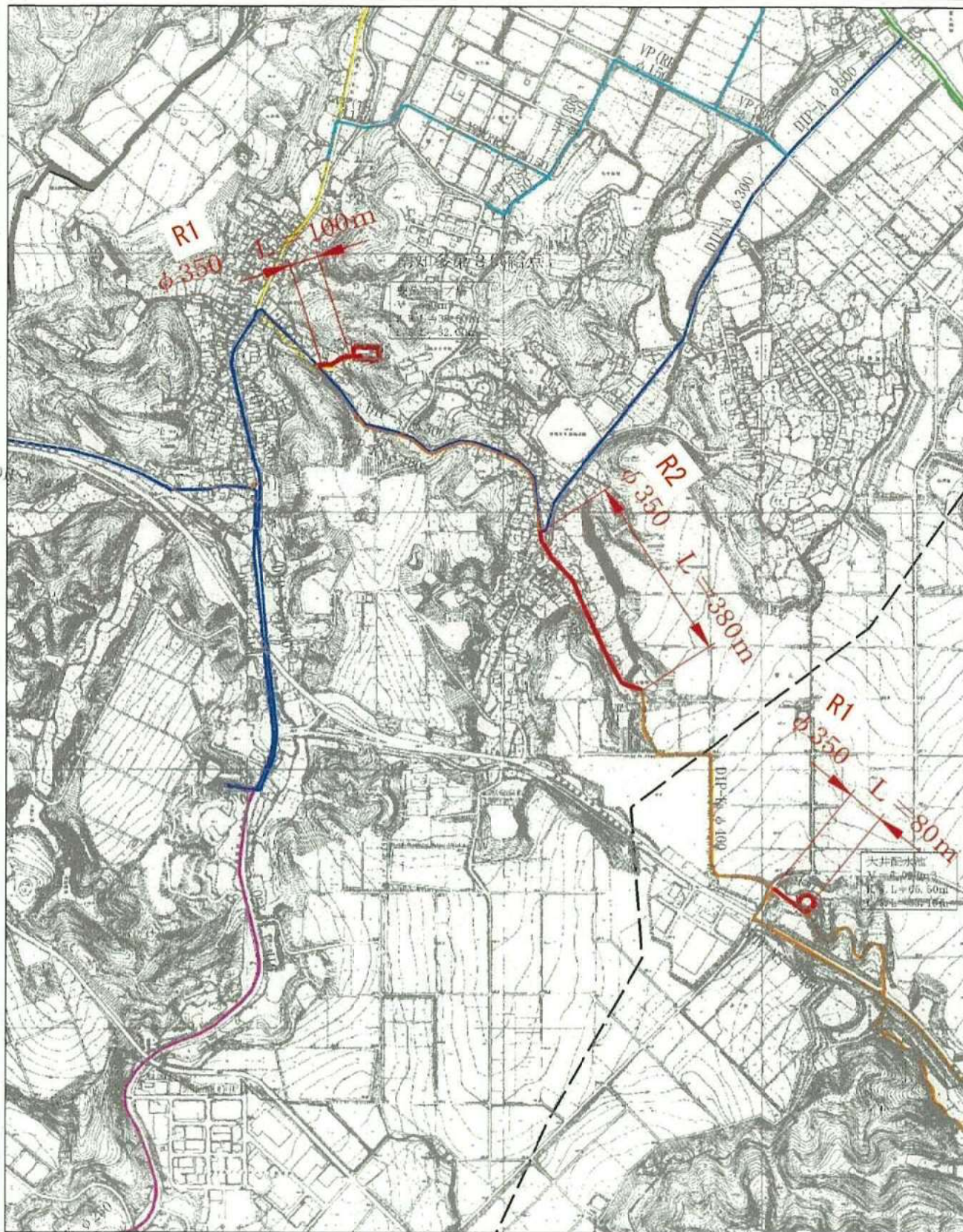
受水量・有収水量・有収率

(26～元決算又は決算見込)
(2年度は予算)

年 度	26	27	28	29	30	元	2
受水量(m ³)	3,543,728	3,492,299	3,389,297	3,260,977	3,236,307	3,223,000	3,236,000
有収水量(m ³)	3,097,321	3,075,777	2,997,627	2,886,287	2,807,376	2,857,000	2,807,000
有収率(%)	87.40	88.07	88.44	88.51	86.75	88.64	86.74



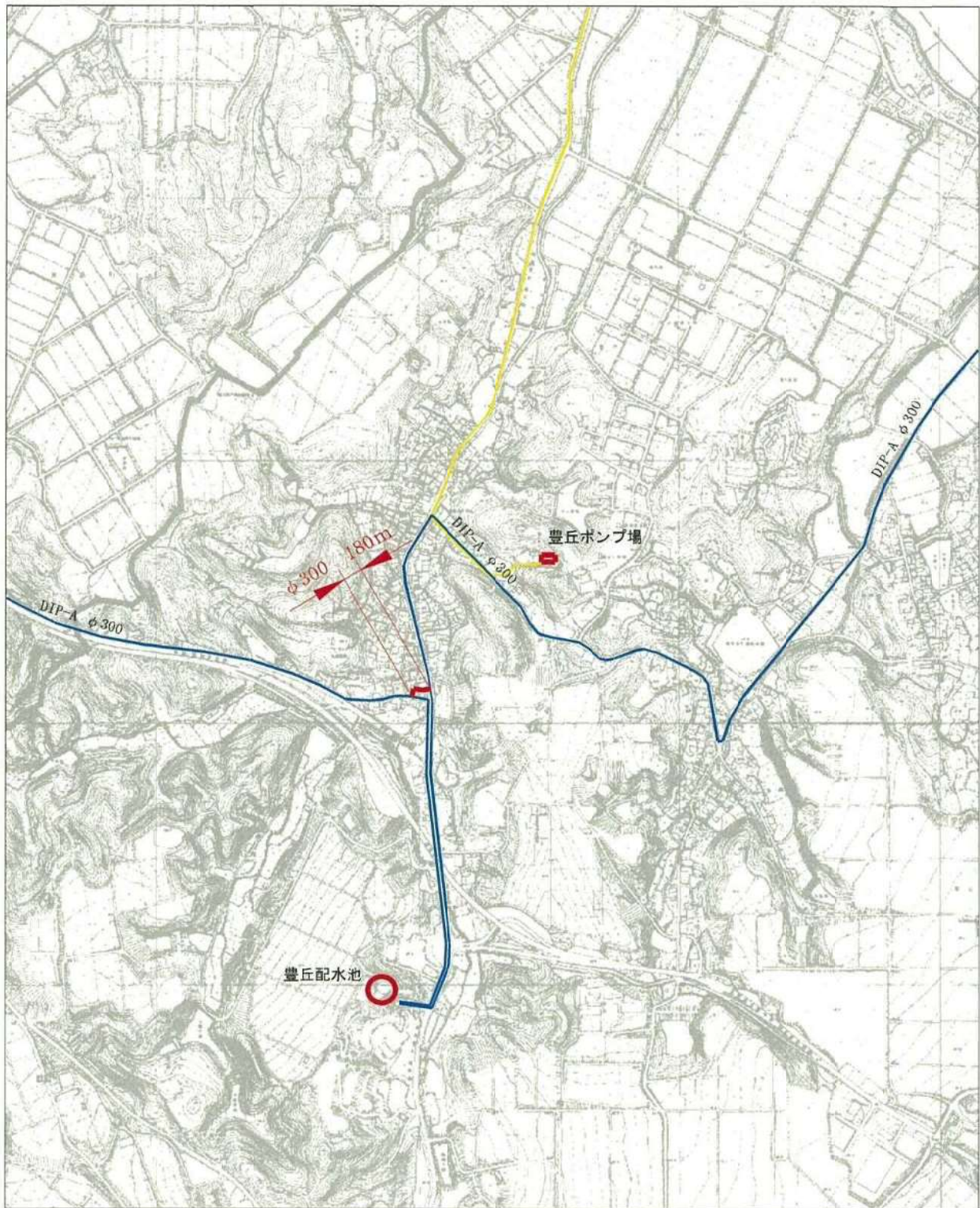
大井配水区送水管耐震化工事



整備目的

豊丘ポンプ場から大井配水池への送水管路の内、豊丘ポンプ場出付近100m、本郷交差点付近380m、大井配水池流入付近80m、合計560mDIP-A型が残存している。これらの管路を耐震管に布設替えし、DIP-K型管路と接続することにより全線耐震化を図る。

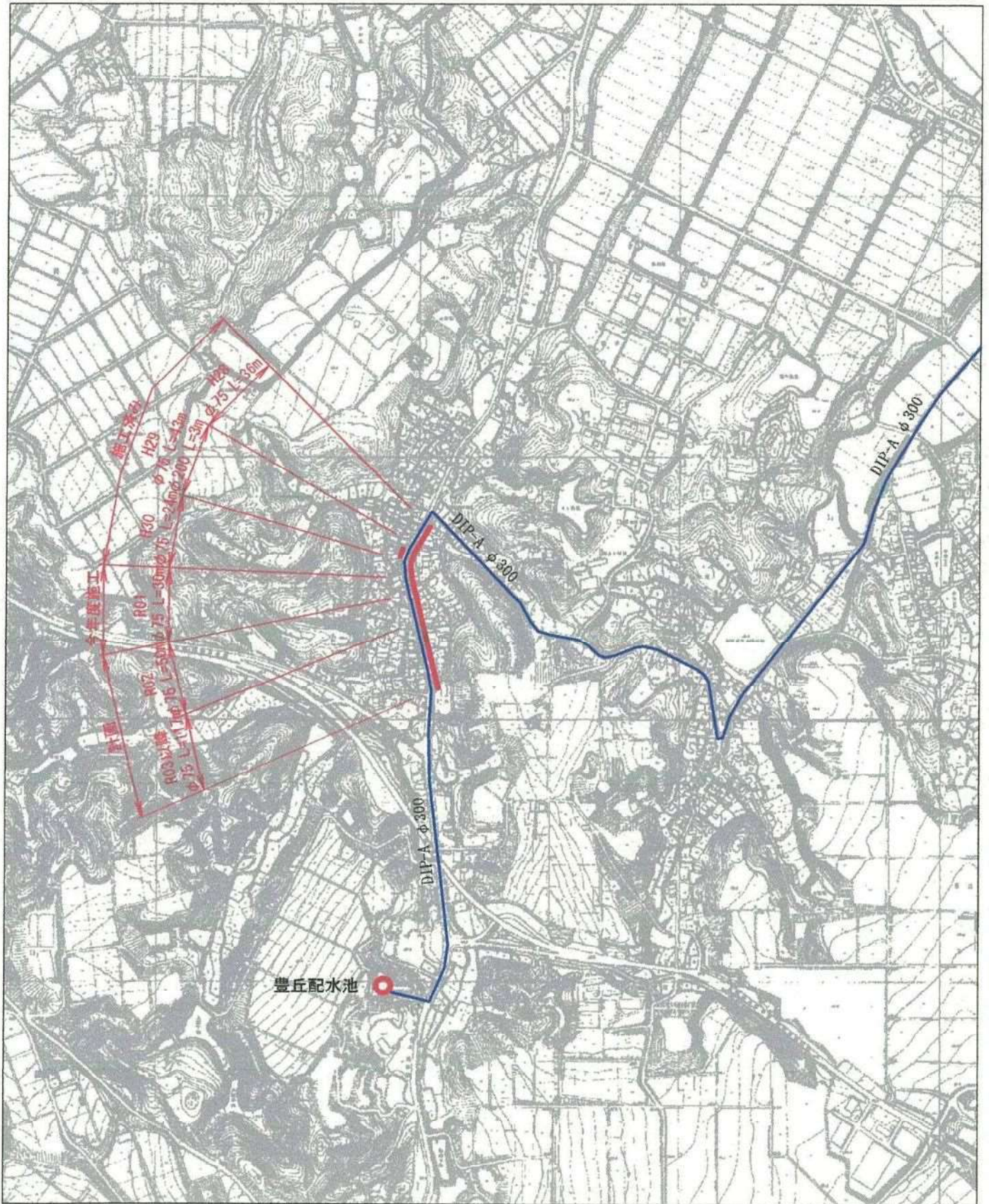
岩屋配水区第2配水管整備工事(その2)



整備目的

岩屋配水区第2配水管整備工事(その1)に合わせ、3配水区への移行に必要な工事である。豊丘I.C.付近で既設送水管と配水管φ300DIP-A型を繋ぐ接続管路を設け、送水管を配水管に切り替えることにより、岩屋配水池から豊丘・乙方地区への配水が可能となる。

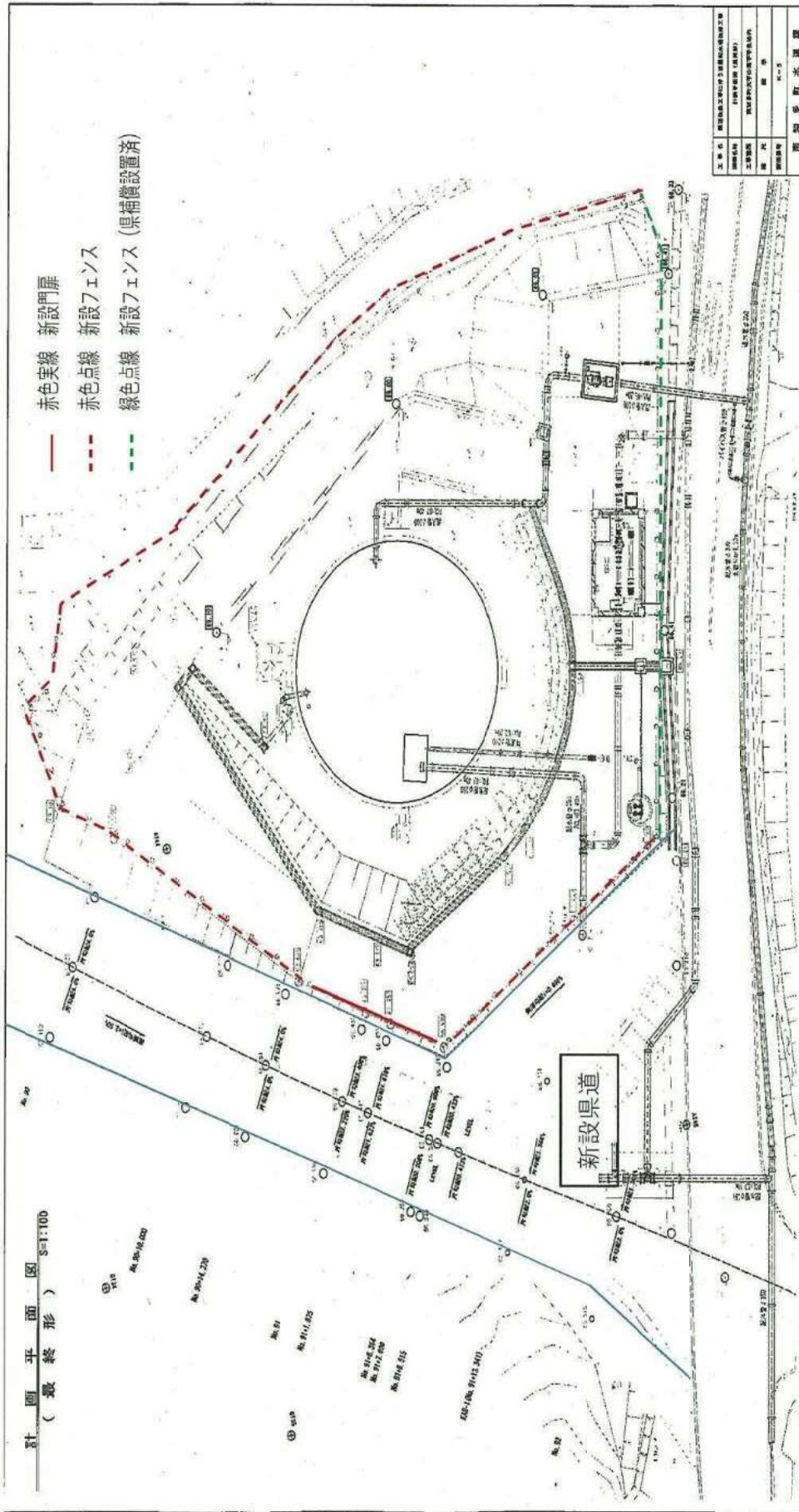
豊丘歩道設置に伴う配水管布設替工事



整備目的

県の豊丘歩道設置工事により、蟹川をボックス化する。現在、河川護岸に添架されているφ300およびφ75配水支管が支障となるため、橋梁・護岸撤去後、ボックス工事に先行して開削工事により布設替をおこなう。

県道改良工事に伴う岩屋配水場改修工事（3期工事：町単）



県道改良工事に伴う岩屋配水場改修工事(H30~R1)が完了したため、配水場敷地内の電気機械
工事及び造成工事を実施する。

整備目的

令和2年度 町補助金調べ(当初予算額)

(単位：千円)

No.	所管課	補助金名	平成28年度	平成29年度	平成30年度	令和元年度	令和2年度	比較(E-D)	備考
			(A)	(B)	(C)	(D)	(E)		
1	総務課	地区活動助成費	20,005	20,001	20,015	20,028	20,010	△ 18	
		小 計	20,005	20,001	20,015	20,028	20,010	△ 18	
1	防災安全課	防犯灯設置費補助金	680	2,080	1,380	1,380	1,100	△ 280	
2		特定空家等対策支援事業補助金	800	1,200	4,800	5,800	8,000	2,200	
3		緊急告知放送端末設置費補助金	100					0	
4		離島情報伝達デジタル無線整備事業補助金	130	130	130	130	108	△ 22	
5		自主防災会防災資機材整備事業補助金	1,100	800	1,800	1,800	900	△ 900	
6		自主防災組織等津波避難路整備事業補助金	1,000	1,000	1,000	1,000	1,200	200	
7		自主防災組織等活動事業補助金	1,827	1,825	1,828	1,828	1,834	6	
8		防犯カメラ設置費補助金				600	200	△ 400	
		小 計	5,637	7,035	10,938	12,538	13,342	804	
1	企画課	姉妹都市等宿泊助成事業補助金	200	100	200	200	60	△ 140	
		小 計	200	100	200	200	60	△ 140	
1	地域振興課	離島交通費助成事業補助金	19,220	18,866	18,523	18,162	18,216	54	
2		離島光通信サービス導入事業補助金					12,000	12,000	
3		地域振興等支援事業補助金	3,000					0	
4		地域振興等支援事業補助金(地方創生推進事業)		2,400	1,600	1,600	1,600	0	
5		まちづくり協議会運営費交付金	2,935					0	
6		まちづくり協議会運営費補助金(地方創生推進事業)		2,930	2,925	2,915	2,905	△ 10	
7		まちづくり協議会事業費補助金	4,900					0	
8		まちづくり協議会事業費補助金(地方創生推進事業)		4,900	4,900	4,132	4,495	363	
9		空き家バンク制度補助金	3,700			4,400		△ 4,400	
10		空き家バンク制度補助金(地方創生推進事業)		6,700	3,400		3,900	3,900	
11		首都圏人材確保支援事業費補助金					1,000	1,000	
12		空き家対策総合支援事業費補助金					900	900	
13		運賃改定に伴う減収額補てん金	8,379	9,251	10,166	10,706	10,580	△ 126	
		小 計	42,134	45,047	41,514	41,915	55,596	13,681	
1	検査財政課	水道事業運営費補助金(離島分)	33,397	36,337	37,369	37,194	38,830	1,636	
2		水道施設整備事業費補助金(離島分)	2,236	3,500	3,500	3,500	3,500	0	
		小 計	35,633	39,837	40,869	40,694	42,330	1,636	
1	建設課	山海川樋門維持管理費補助金				150	150	0	
2		農業農村多面的機能支払事業補助金	10,306	10,306	10,306	10,306	10,306	0	
3		篠島前浜海岸公衆トイレ維持管理費補助金	642	642	642	649	651	2	
4		木造住宅耐震改修費補助金	4,500	4,500	5,000	5,000	5,000	0	
5		木造住宅耐震シェルター整備費補助金	300	300	300	300	300	0	
6		防災ベッド設置費補助金	150	150	150	150	150	0	

(単位：千円)

No.	所管課	補助金名	平成28年度	平成29年度	平成30年度	令和元年度	令和2年度	比較(E-D)	備考
			(A)	(B)	(C)	(D)	(E)		
7	建設課	木造住宅段階的耐震改修費補助金	600	600	600	600	600	0	
8		木造住宅簡易耐震改修費補助金	400	400	400	400	400	0	
9		ブロック塀等撤去費補助金				4,000	2,000	△2,000	
		小計	16,898	16,898	17,398	21,555	19,557	△1,998	
1	産業振興課	農業資金融資利子補給費補助金	38	24				0	
2		農作物安全・安心対策推進事業補助金	249	216	202	202	169	△33	
3		経営体育成事業費補助金	11,550	3,060	11,220	3,066	3,066	0	
4		農業後継者等技術研修事業補助金	60					0	
5		農業次世代人材投資資金(経営開始型)	21,000	12,375	16,500	20,250	21,000	750	
6		農業新規就業者支援事業補助金	240	120	480	620	560	△60	
7		耕作放棄地解消対策事業補助金	540	375	375	375		△375	
8		農地集積推進事業費補助金	300	350	300	275	75	△200	
9		知多南部土地改良区運営費補助金	3,825	3,825	3,825	3,825	3,825	0	
10		環境保全型農業直接支払交付金	2,400	2,720	3,440	2,688	3,506	818	
11		愛知用水地元管理費補助金	2,616	2,254	2,489	2,518	2,589	71	
12		6次産業推進補助金	3,702			400	850	450	
13		6次産業推進補助金(地方創生推進事業)		1,150	1,593			0	
14		6次産業化商品開発費等補助金				100	50	△50	
15		6次産業化商品開発費等補助金(地方創生推進事業)		100	100			0	
16		みかん酒原料出荷推進補助金				100	100	0	
17		みかん酒原料出荷推進補助金(地方創生推進事業)		150	100			0	
18		ミーナの恵みブランド広告補助金				48	48	0	
19		ミーナの恵みブランド広告補助金(地方創生推進事業)		96	57			0	
20		ミーナの恵みブランド認定商品販売促進事業補助金				200	200	0	
21		ミーナの恵みブランド認定商品販売促進事業補助金(地方創生推進事業)		400	400			0	
22		みかん酒販売促進事業補助金				300	90	△210	
23		みかん酒販売促進事業補助金(地方創生推進事業)		300	400			0	
24		死亡牛BSE検査等費用助成事業補助金	280	120	100	70	30	△40	
25		CSFワクチン接種費補助金					371	371	
26		漁業無線局運営費補助金	920	920	920	920	920	0	
27		漁業者用公衆トイレ維持管理費補助金	470	470	470	470	470	0	
28		漁業後継者技術研修事業補助金	40	40	40	4	4	0	
29		漁業新規就業者支援事業補助金	600	360	600	600	600	0	

(単位：千円)

No.	所管課	補助金名	平成28年度	平成29年度	平成30年度	令和元年度	令和2年度	比較(E-D)	備考
			(A)	(B)	(C)	(D)	(E)		
30	産業振興課	漁村活性化総合対策事業費補助金	30,075	26,345	11,935	16,039	12,064	△ 3,975	
31		漁業無線局整備事業費補助金	12,360	33,200	29,643	22,094	26,412	4,318	
32		のり競争力強化対策事業費補助金		146,126	54,642			0	
33		水産業競争力強化緊急施設整備事業費補助金			24,750			0	
34		漁業近代化資金利子補給費補助金	3,878			2,154	1,304	△ 850	
35		漁業近代化資金利子補給費補助金(地方創生推進事業)		2,312	3,457			0	
36		のり食害対策事業費補助金				900	450	△ 450	
37		アロビ等種苗放流事業補助金	1,732			1,732	1,732	0	
38		アロビ等種苗放流事業補助金(地方創生推進事業)		1,732	1,732			0	
39		商工会補助金	11,022	11,334	11,311	11,074	11,082	8	
40		産業まつり補助金	3,352	3,352	3,200	3,200	3,200	0	
41		水銀街路灯等補修事業補助金	338	171	178	183	184	1	
42		商業団体等街路灯等電灯料補助金	237	226	228	220	211	△ 9	
43		水銀街路灯等新設・更新事業補助金		240	322	1,208	652	△ 556	
44		小規模企業等振興資金信用保証料補助金	2,500	2,500	2,000	2,000	2,000	0	
45		創業支援事業信用保証料補助金	100	100	100	100	100	0	
46		観光宣伝事業補助金	3,265			3,265	2,500	△ 765	
47		観光宣伝事業補助金(地方創生推進事業)		3,265	3,265			0	
48		町観光協会補助金	15,971			15,971	16,071	100	
49		観光協会補助金(地方創生推進事業)		15,971	15,971			0	
50		海水浴場保護及び浴客安全対策費補助金	9,404			9,404	9,404	0	
51		海水浴場及び浴客安全対策費補助金(地方創生推進事業)		9,404	9,404			0	
52		臨時駐車場運営費補助金	450			450		△ 450	
53		臨時駐車場運営費補助金(地方創生推進事業)		450	450			0	
54		南知多コンベンション開催助成補助金	2,000			2,000	1,500	△ 500	
55		南知多コンベンション開催助成補助金(地方創生推進事業)		2,000	2,000			0	
56		GOGO三河湾協議会事業費補助金	150			150	150	0	
57		GOGO三河湾協議会事業費補助金(地方創生推進事業)		150	150			0	
小計			145,664	288,303	218,349	129,175	127,539	△ 1,636	

(単位：千円)

No.	所管課	補助金名	平成28年度	平成29年度	平成30年度	令和元年度	令和2年度	比較(E-D)	備考
			(A)	(B)	(C)	(D)	(E)		
1	住民課	不妊治療費助成金	1,050	910	910	910	910	0	
		小計	1,050	910	910	910	910	0	
1	福祉課	社会福祉協議会補助金	27,751	29,146	36,298	34,170	34,629	459	
2		保護司会補助金	358	355	354	354	353	△1	
3		更生保護女性会補助金	162	161	173	173	173	0	
4		民生委員児童委員協議会補助金	49	1,054	126	26	170	144	
5		遺族会補助金	1,025	1,025	938	930	860	△70	
6		知的障害者授産施設建設事業償還金補助金	1,276	1,265	1,254	1,244	1,233	△11	
7		地域活動支援センター事業費補助金		12,060	14,580				
8		民間保育所運営費補助金	13,000	10,530	3,452	9,206	11,563	2,357	
9		児童クラブ交通費補助金	9						
10		児童遊園補修費補助金	742	530	424	424	212	△212	
11		児童施設維持管理補助金	56	56	56	56	56	0	
		小計	44,428	56,182	57,655	46,583	49,249	2,666	
1	環境課	合併処理浄化槽設置事業費補助金	20,836	21,736	20,836	20,956	17,910	△3,046	
2		住宅用太陽光発電施設導入促進費補助金	2,400						
3		生ごみ堆肥化容器等設置奨励補助金	91	91	75	59	59	0	
4		使用済自動車海上輸送費補助金	239	254	345	321	337	16	
5		ごみ集積所整備費補助金	1,227	818	818	818	709	△109	
		小計	24,793	22,899	22,074	22,154	19,015	△3,139	
1	保健介護課	訪問介護業務従事者確保等補助金			700	700	350	△350	
2		介護施設等整備事業費補助金			37,589		41,151	41,151	
3		老人クラブ補助金	2,874	2,853	2,839	2,824	2,835	11	
4		シルバー人材センター運営補助金	5,874	5,874	5,724	5,322	5,322	0	
5		骨髄提供者等支援事業補助金				140	140	0	
6		離島診療所管理運営費補助金	7,200	7,200	7,200	7,200	7,200	0	
7		知多厚生病院診療棟整備事業補助金	25,800	25,800					
8		知多厚生病院運営費補助金	19,844	19,844	19,844	19,844	24,935	5,091	
9		妊婦健診等離島交通費支援事業補助金	734	734	612	612	495	△117	
10		健診・予防接種等離島交通費助成事業補助金	362	455	260	224	180	△44	
		小計	62,668	62,760	74,768	36,866	82,608	45,742	

(単位：千円)

No.	所管課	補助金名	平成28年度	平成29年度	平成30年度	令和元年度	令和2年度	比較(E-D)	備考
			(A)	(B)	(C)	(D)	(E)		
1	学校教育課	教職員会補助金	1,059	1,059	1,059	1,059	1,059	0	
2		私立高等学校授業料補助金	800	800	800	800	780	△ 20	
3		私立幼稚園就園費補助金	1,190					0	
4		離島高校生修学支援費補助金	12,450	11,654	15,984	14,256	11,952	△ 2,304	
5		林間学校補助金	1,088	1,127	1,128	2,272	2,505	233	
6		児童通学費補助金			60	89	89	0	
7		進路指導対策交付金	765	765	765	765	725	△ 40	
8		町中小学校体育連盟交付金	400	400	400	400	380	△ 20	
9		小中学校体育交付金	4,931	4,593	4,593	4,593	4,376	△ 217	
10		小中学校文化クラブ交付金	359	359	359	299	250	△ 49	
		小計	23,042	20,757	25,148	24,533	22,116	△ 2,417	
1	社会教育課	女性団体連絡協議会補助金	48	48	48	48	48	0	
2		郷土研究会助成金	370	370	370	370	370	0	
3		文化協会補助金	1,445	1,445	1,445	2,045	1,445	△ 600	
4		青少年健全育成交付金	1,020	1,010	1,005	999	997	△ 2	
5		文化財保存事業補助金			392			0	
6		スポーツ協会助成金	5,000	5,000	5,000	5,000	5,000	0	
		小計	7,883	7,873	8,260	8,462	7,860	△ 602	
		合計	(94件) 430,055	(97件) 588,602	(100件) 538,098	(99件) 405,613	(103件) 460,192	△ 132,485	

南知多町各会計及び南知多町関係一部事務組合に係る地方債の調べ

(単位:千円)

区 分	平成30年度末 現在高	令和元年度末 現在高見込額	令和2年度中増減見込		令和2年度末 現在高見込額
			令和2年度中 起債見込額	令和2年度中 元金償還見込額	
1 南知多町一般会計	6,715,557	6,690,162	1,227,300	570,943	7,346,519
2 南知多町国民健康保 険特別会計	35,000	55,000		11,668	43,332
3 南知多町漁業集落排 水事業特別会計	279,455	257,600	21,100	22,242	256,458
4 南知多町師崎港駐車 場事業特別会計	107,630	89,925		17,795	72,130
5 南知多町水道事業会計	1,713,690	1,585,106	181,300	127,984	1,638,422
6 南知多町計 (1+2+3+4+5)	8,851,332	8,677,793	1,429,700	750,632	9,356,861
7 知多南部衛生組合	212,060	103,837		87,183	16,654
8 知多南部消防組合	175,878	170,176		37,814	132,362
総合計 (5+6+7)	9,239,270	8,951,806	1,429,700	875,629	9,505,877

備考 南知多町各会計及び南知多町関係一部事務組合の当初予算に係る説明書「地方債の現在高の見込みに関する調書」の単純集計である。

各種基金の状況(見込)

(単位:千円)

区分	平成30年度末 現在高	令和元年度中		令和元年度末 見込高	令和元年度中積立額の内訳		目的等			
		積立額	取崩し額		区分	積立額				
財源調整	財政調整基金	1,335,003	22,882	417,736	940,149	決算剰余金の一部	21,730	災害復旧、地方債の繰上償還、その他財源の不足を生じたときの資金 令和元年度末見込高		
						利子分	1,151			
						一般財源分	1		現金	840,239
						積立分	0		債券	99,910
小計	1,335,003	22,882	417,736	940,149	小計	22,882				
使途	減債基金	2,375	1	0	2,376	利子分	1	町債の償還資金		
						一般財源分	0			
指	高齢者福祉基金	23,701	10	0	23,711	利子分	9	高齢者福祉のための資金		
						一般財源分	1			
定	都市計画事業基金	925,391	6,208	20,235	911,364	利子分	661	都市計画事業及び土地区画整理事業の整備資金 令和元年度末見込高		
						一般財源分	1			
						有価証券売却益	2,988		現金	811,523
						都市計画税歳入見込	0		債券	99,841
定	債権入れ替えによる現金増	2,558				債権入れ替えによる現金増	2,558			
						債権入れ替えによる現金増	2,558			
定	中学校図書購入基金	50,000	0	0	50,000	一般財源分	0	中学校図書購入資金のための利子運用		
						一般財源分	0			
定	公共施設等整備基金	100,000	100,034	38,320	161,714	決算剰余金の一部	100,000	公共施設等整備のための資金		
						利子分	34			
小計	1,101,467	106,253	58,555	1,149,165	小計	106,219				
土地取得会計	土地開発基金	495,590	134	0	495,724	利子分	133	円滑な公共用地先行取得のための運用資金 令和元年度末見込高		
						一般財源分	1			
						一般会計買戻し	0		現金	334,027
国保会計	国民健康保険事業安定化基金	17,313	7	13,108	4,212	利子分	7	国民健康保険事業の健全かつ円滑な運営を図るための資金		
						一般財源分	0			
介護保険会計	介護給付費準備基金	219,934	30,119	47,489	202,564	利子分	87	介護保険事業の健全かつ円滑な運営を図るための資金		
						保険料等	30,032			
漁集会計	漁業集落排水事業基金	9,659	4,595	9,153	5,101	利子分	4	漁業集落排水施設の建設及び維持管理に要する経費の財源に充てるための資金		
						決算剰余金	4,591			
車師場崎港駐	師崎港駐車場事業基金	419,120	3,331	0	422,451	利子分	167	師崎港駐車場の円滑かつ効率的な管理運営を図るための資金		
						決算剰余金	3,164			
合計	3,598,086	167,321	546,041	3,219,366	合計	167,287				

事業別予算の概要

参考資料

注意事項：担当課・内線番号については
R2.2.21 現在のものです。

町民の行政参画と開かれた町政を推進するため、広報広聴事業を実施します

担当課
04 企画部 企画課
広報情報係
内線 331 - 333

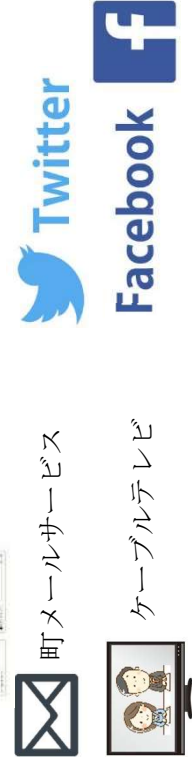
広報広聴事業費 予算額 9,396千円 一般財源 9,029千円
 (財源内訳) その他 367千円

主な事業①	広報事業
事業内容	開かれた町政を推進するため、広報「みなみちた」を始め、インターネット、ケーブルテレビを活用した広報活動を実施します。 令和3年度の町制60周年に向け記念動画のコンテンツを実施します。(新規)
予算額	9,396,000円
主な事業②	広聴事業
事業内容	町民の行政参画を推進し、相互理解を深めることを目的として町長対話室を開催します。
予算額	

様々な方法による広報活動

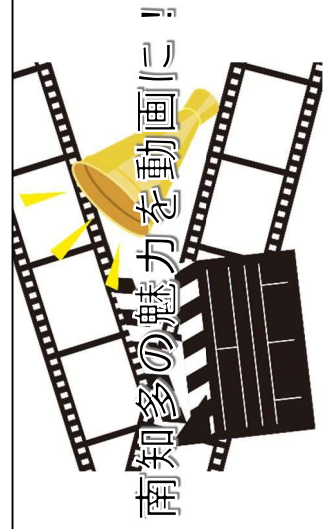


広報「みなみちた」 町公式ホームページ



町メールサービス
ケーブルテレビ

町制60周年記念動画コンテンツ



ふるさと納税制度の普及と産業振興の相乗効果により財源の確保をします

担当課
06 企画部 検査財政課
財政係
内線 341・343

ふるさと納税事業費 予算額 91,297千円
(財源内訳 一般財源 91,297千円)

主な事業①	ふるさと南知多応援寄附金取扱事業
事業内容	ふるさと納税制度を通じて町の特産品や観光資源を全国に発信するとともに寄附金による財源確保を図ります。
	<p>【令和元年12月31日現在の申込状況】</p> <ul style="list-style-type: none"> ・ 寄附申込件数 5,710 件 ・ 寄附申込金額 132,222 千円
予算額	91,297,000円



写真はイメージです

住民との協働により、姉妹町村等友好交流、男女共同参画、広域行政、国際交流等に係る事務事業を推進します

担当課

04 企画部 企画課

企画政策係

内線 332・335

一般企画費 予算額 12,736千円

(財源内訳 財源内訳 5千円 一般財源 12,731千円)

主な事業①	姉妹都市等交流事業
事業内容	姉妹都市等交流町（岐阜県八百津町・長野県下諏訪町）との親交を深めるための事業を実施します。 小学生交流事業 宿泊助成事業 産業まつり等相互出店
予算額	999,000円
主な事業②	総合計画策定事業
事業内容	第6次南知多町総合計画の計画期間が令和2年度で終了するため、社会情勢や町民意識の変化を幅広く反映させた第7次南知多町総合計画を2か年で策定します。
予算額	10,492,000円



令和3年度を開始年とする第7次南知多町総合計画の策定をします。

策定に当たっては、住民と行政とが共有できる将来像や目標を設定すること、計画の実効性を高めるための予算業務・事業評価業務との連動性を高め、進捗管理が行えること、また、他の個別計画とのつながりが分かりやすい計画づくりを進めます。

国や県と連携し、篠島・日間賀島住民の生活の安定と福祉の向上を目的に離島振興を図ります

担当課
05 企画部 地域振興課
地域振興係
内線 322・323

離島振興費 予算額 30,939千円

(財源内訳 県 8,460千円 地方債 12,000千円 一般財源 10,479千円)

主な事業①	離島振興事業
事業内容	アイランダーなどPRイベントへ参加し、離島PR活動を行います。離島振興事業の内容をまとめ、全国離島振興協議会を通じ、国に対して要望します。両島への光通信サービス導入に係る補助を行うことにより、離島住民等の負担の軽減と格差是正を図ります。 離島光通信サービス導入事業補助金 12,000千円（新規）
予算額	12,723,000円
主な事業②	離島交通費助成事業
事業内容	篠島・日間賀島住民に対して海上交通費の運賃助成を行います。
予算額	18,216,000円

離島振興事業



離島交通費助成事業



地域のまちづくり協議会（7団体）の情報共有と連携及び情報発信のため、南知多町まちづくり協議会を運営します

担当課
05 企画部 地域振興課
地域振興係
内線 323・324

まちづくり推進事業費 予算額 6,233千円
(財源内訳 国 450千円 県 975千円 一般財源 4,808千円)

主な事業①	南知多町まちづくり協議会補助
事業内容	地域のまちづくり協議会（7団体）の情報共有と連携及び情報発信のため、南知多町まちづくり協議会を運営します。
予算額	427,000円
主な事業②	空き家バンク事業
事業内容	増え続ける空き家の有効活用を通じて、本町への移住及び定住促進による地域の活性化を図り、空き家の利活用を推進するための補助を行います。人口の流出を抑制し、地域で行うまちづくりを持続可能なものにするため、地域活動の新たな担い手となる移住者と地域住民との積極的な交流を図ります。 ・首都圏人材確保支援事業費補助金 1,000千円（拡充） ・空き家対策総合支援事業費補助金 900千円（拡充）
予算額	5,806,000円

南知多町まちづくり協議会・まちづくり研修会



空き家バンク事業



空き家バンクを
使って利活用を
進めましょう！

協働と連携のまちづくりの推進と定住・交流人口の増加 を旨指します

担当課
05 企画部 地域振興課
地域振興係
内線 323・324

地方創生推進事業費（空き家・まちづくり推進事業） 予算額 18,100千円
(財源内訳 国 9,050千円 一般財源 9,050千円)

主な事業①	移住定住交流促進事業
事業内容	空き家の有効活用と移住・定住促進により地域の活性化を図るため、空き家利活用セミナーの開催や不動産専門家の派遣により、活用されていない空き家を掘り起し、空き家の流動化を進めます。移住定住及び関係人口創出のためのフェアに出展するなど移住の促進を図ります。
予算額	9,100,000円
主な事業②	まちづくり推進事業
事業内容	協働と連携のまちづくり推進を目的に、地域住民が主体的に取り組む活動や各地域のまちづくり協議会（7団体）が主体となって実施する活動に対して支援をおこないます。 ・地域振興等支援事業補助金 ・まちづくり協議会運営費補助金 ・まちづくり協議会事業費補助金
予算額	9,000,000円

移住定住交流促進事業・空き家地区別セミナー



地域振興等支援事業・南知多灯フェスタ



行政事務の情報化を推進し、事務の効率化と住民サービスの向上を目指します

担当課

04 企画部 企画課

広情報関係

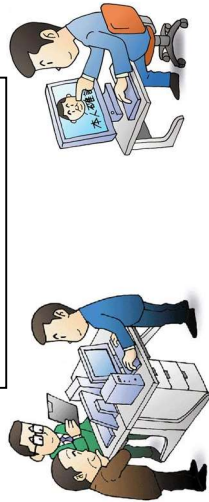
内線 331 - 333

電算一般管理費 予算額 97,049千円

(財源内訳 国 3,267千円 その他 2,680千円 一般財源 91,102千円)

主な事業①	総合住民情報システム運用管理 住民記録、税、福祉等基幹システム等の運用管理を行い、行政サービスの安定提供に努めます。 事務の効率化を図るためRPAを導入します。(新規)
事業内容	<ul style="list-style-type: none"> ・主な費用 <ul style="list-style-type: none"> 総合住民情報システム使用料 総合住民情報システム運用支援委託料 総合住民情報システム機器等賃借料
予算額	72,311,000円
主な事業②	行政情報システム運用管理
事業内容	グループウェア、メール、ファイルサーバ等の行政事務に関するシステムの運用管理を行い、行政サービスの安定提供に努めます。 <ul style="list-style-type: none"> ・主な費用 <ul style="list-style-type: none"> 行政情報システム保守料 行政情報システム機器等賃借料 事務用パソコン購入
予算額	18,754,000円

システム運用管理



セキュリティ対策



RPA (Robotics Process Automation) 導入

RPAとは、ソフトウェア上のロボットにより業務を自動化すること。
定型的な事務作業（申請書を元にシステムへ手入力する作業など）をRPAにより自動化する。



南知多町空家等対策計画に基づく空家等対策事業を実施 します

担当課
02 総務部 防災安全課
交通防犯係
内線 223

空家等対策事業費 予算額 9,005千円 一般財源 3,005千円
 (財源内訳 国 4,000千円 県 2,000千円)

特定空家等とは>
 空家等対策の推進に関する特別措置法第2条第2項に規定される、そのまま放置すれば倒壊等著しく保安上危険となるおそれのある状態又は著しく衛生上有害となるおそれのある状態、適切な管理が行われていないことにより著しく景観を損なっている状態その他周辺の生活環境の保全を図るために放置することが不適切である状態にあると認められる空家等をいう。

主な事業①	特定空家等対策支援事業
事業内容	<p>特定空家等の内、そのまま放置すれば倒壊等著しく保安上危険となる恐れがある状態にあるもので、危険度及び緊急度が高いものは、除却費用の一部を支援します。</p> <p><補助金の額> 補助対象経費の5分の4かつ上限80万円 (国費1/2、県費1/4、町費1/4)</p>
予算額	8,000,000円
主な事業②	特定空家等候補調査業務
事業内容	<p>町民から情報提供のあった管理不全な状態にある空家等について、特定空家等候補として調査を行い、南知多町空家等対策協議会において特定空家等の判断をする際の基礎資料を作成します。</p> <p>①再調査物件 (離島5件) ②新規物件 (半島側14件、離島7件)</p>
予算額	766,000円

- ①倒壊等著しく保安上危険となるおそれのあるもの
- ②衛生上有害となるおそれのあるもの



- ③適切な管理が行われていないことにより著しく景観を損なっているもの
- ④その他周辺の生活環境の保全を図るために放置することが不適切であるもの

南知多町地域公共交通網形成計画に基づき、町民の通勤・通学・通院などの日常生活を支える公共交通の維持・活性化を図ります

担当課
05 企画部 地域振興課
公共交通係
内線 322

公共交通対策事業費 予算額 107,725千円

(財源内訳) その他 10,082千円 一般財源 97,643千円)

主な事業①	地域公共交通活性化・再生総合事業
事業内容	海っ子バスの運行を関係者や地域住民等と協議し、使い勝手の良いバスとするため改善の方向性を検討し、公共交通の利用を促進します。
予算額	16,880,000円
主な事業②	コミュニティバス運行事業
事業内容	通学、通勤、通院等の生活の利便性の向上と観光利用の促進を図り、公共交通の確保・維持のためコミュニティバス「海っ子バス」を運行します。地域公共交通網形成計画を改訂し、将来の望ましい公共交通ネットワークの構築と運行方法の検討を実施します。
予算額	90,845,000円

地域公共交通活性化・再生協議会



海っ子バスの運行



行政施策の基礎資料となる各種統計調査を実施します

担当課

04 企画部 企画課
企画政策係

内線 332・335

基幹統計調査費 予算額 9,728千円

(財源内訳

県 9,728千円)

主な事業①	基幹統計調査費 行政施策の基礎資料となる各種統計調査を実施します。 工業統計調査 経済センサス調査区管理 国勢調査 経済センサス活動調査準備
事業内容	【国勢調査とは】 ふだん日本に住んでいる人及び世帯を対象とした大規模な調査です。 大正6年に始まり、今年で100年目の調査となります。 南知多町では、約100名の調査員を動員して調査を行います。
予算額	9,728,000円



総務省統計局

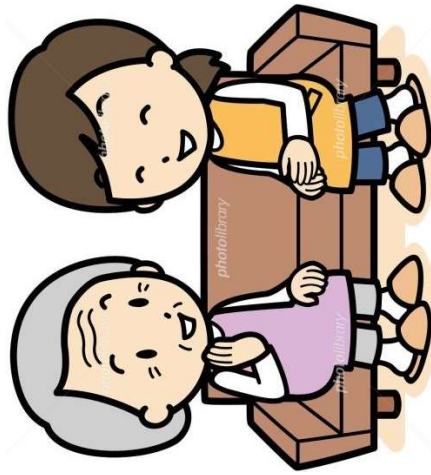
ひとり暮らし高齢者が地域で安心して生活できる地域づくりを支援します

担当課
13 厚生部 保健介護課
高齢者介護係
内線 540 - 541

老人福祉一般管理費 予算額 44,309千円

(財源内訳 県 41,413千円 一般財源 2,896千円)

主な事業①	高齢者見守り事業
事業内容	75歳以上ひとり暮らし高齢者を町職員が見守りを目的に2か月に1回訪問します。
予算額	136,000円
主な事業②	高齢者福祉計画・介護保険事業計画策定事業（新規）
事業内容	高齢者福祉及び介護保険事業の基本的な目標を定め、その方向性を示し、必要な施策とその取組を総合的かつ体系的に推進するため「南知多町高齢者福祉計画及び第8期介護保険事業計画」を策定します。
予算額	2,457,000円
主な事業③	介護施設等整備事業費補助金（新規）
事業内容	新たに介護施設等を整備する事業者に施設整備費等を助成します。
予算額	41,151,000円



子ども医療費及び一般不妊治療費の助成を行います

担当課

10 厚生部 住民課

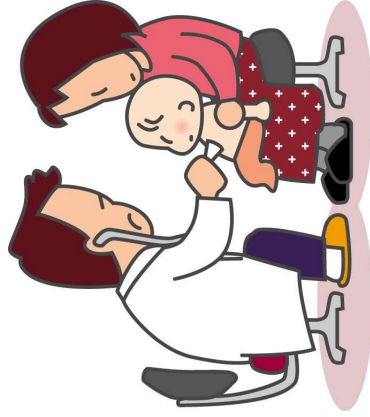
福祉医療係

内線 115・116

子ども医療費 予算額 56,511千円

(財源内訳 県 9,438千円 一般財源 47,073千円)

主な事業①	子ども医療費助成事業
事業内容	18歳に達する年度末までの子どもの医療費（保険診療分）の自己負担額を助成します。
予算額	55,601,000円
主な事業②	一般不妊治療費助成事業
事業内容	不妊に悩む夫婦に対し、一般不妊治療に要する費用の一部を助成します。
予算額	910,000円



障害者総合支援法等に基づき、福祉サービスを実施します

担当課
11 厚生部 福祉課
社会福祉係
内線 121・122

障害者総合支援事業費 予算額 275,928千円
(財源内訳 国 127,737千円 県 64,609千円 その他 60千円 一般財源 83,522千円)

主な事業①	障害者総合支援給付事業
事業内容	介護給付費 (訓練等給付含む) 自立支援医療給付費 療養介護医療給付費 身体障害者 (児) 補装具費 障害児通所給付費
予算額	244,693,000円
主な事業②	地域生活支援事業
事業内容	相談支援事業費負担金 地域活動支援事業費負担金 成年後見利用促進事業負担金 地域生活支援給付費 地域生活支援委託事業 在宅身体障害者訪問入浴サービス事業
予算額	25,445,000円

障害者総合支援法に基づく主な福祉サービス

- ・ 介護給付費 (訓練等給付含む)
- ・ 居宅介護、行動援護、生活介護、短期入所、施設入所支援など
- ・ 自立支援医療
- ・ 更生医療、育成医療

児童福祉法に基づく主な福祉サービス

- ・ 障害児通所給付費等
- ・ 放課後等デイサービス、障害児相談支援、児童発達支援など



保育サービスの充実を図ります

担当課
11 厚生部 福祉課
児童係
内線 124・125

保育所一般管理費 予算額 152,298千円

(財源内訳 国 19,779千円 県 10,688千円 その他 23,992千円 一般財源 97,839千円)

主な事業	保育所管理運営
事業内容	<p>保育所では、保育を必要とする児童を、家庭の保護者にかわって保育を行います。</p> <p>公立保育所 (5 か所)</p> <p>内海・かるも・大井・師崎・日間賀 篠島</p> <p>私立保育園 (1 か所)</p> <p>民間保育所運営費補助金 (篠島保育園)</p> <p>施設型給付費委託料 (篠島保育園)</p> <p>施設型給付費 (知多大和幼稚園)</p>
予算額	152,298,000円



子育て支援センター（おひさま）、どんぐり園の充実を図ります

担当課
11 厚生部 福祉課
児童係
内線 124・125

子育て支援センター・どんぐり園事業費 予算額 3,562千円
 (財源内訳 国 2,717千円 県 2,717千円 その他 567千円)

主な事業①	どんぐり園事業
事業内容	一人一人の子どもの特性を理解し、保護者と一緒に手を携えて、子どもの発達を援助し、家族が子どもと向き合い、主体的な子育てができるように支援します。
予算額	1,569,000円
主な事業②	子育て支援センター事業
事業内容	親子で遊べる場の提供・育児不安等についての相談・子育てサークル等の育成支援・育児に関する情報提供等を実施します。
予算額	1,993,000円



親子通園施設「どんぐり園」



子育て支援センター「おひさま」

保育所の施設や設備の適正な整備・充実に努めます

担当課

11 厚生部 福祉課
児童係

内線 124・125

保育所環境整備費 予算額 165,181千円

地方債 146,300千円 一般財源 18,881千円)

主な事業	保育所環境整備事業
事業内容	<p>子どもが心身ともに健やかに育つための生活環境・保育環境を確保するため、保育所の施設や設備の適正な整備・充実に努めます。</p> <ul style="list-style-type: none"> ・内海保育所増築・外部改修工事（新規） ・内海保育所駐車場整備工事（新規） ・大井保育所乳児室及びトイレ改修工事（新規）
予算額	165,181,000円



内海保育所



大井保育所

保健衛生に係る献血推進事業、けんこう南知多プラン推進事業等を実施します

担当課
13 厚生部 保健介護課
健康推進係
内線 511 - 512

保健衛生一般管理費 予算額 7, 286千円
(財源内訳 県 70千円 一般財源 7, 216千円)

主な事業①	献血推進事業
事業内容	献血思想の普及を図り、事業所等の協力を得て献血を実施します。
予算額	26, 000円
主な事業②	健康日本21南知多計画推進事業
事業内容	けんこう南知多プランの推進啓発活動を実施します。令和元年度に実施した中間評価結果に基づき見直しを実施し、後期計画を策定します。
予算額	2, 184, 000円



けんこう南知多プラン 平成17年度～平成26年度
けんこう南知多プラン 後期計画 平成21年度～平成26年度
けんこう南知多プラン (第2期) 平成27年度～令和6年度

乳幼児から高齢者まで健康と生命を守る予防接種事業を 推進します

担当課
13 厚生部 保健介護課
健康推進係
内線 511・512

予防接種事業費 予算額 38,676千円
 (財源内訳 国 1,079千円 県 2千円 一般財源 37,595千円)

主な事業	予防接種事業委託
事業内容	<p>地元医師会等の協力により、予防接種法及び感染症予防法に基づく予防接種を乳幼児、小中高校生、高齢者等に実施し、感染症の発生及びまん延の予防に努めます。</p> <ul style="list-style-type: none"> ・ ロタウイルスワクチン予防接種（乳児）（新規）令和2年8月1日以後に生まれた者を対象として10月1日から実施する。 ・ 中学3年・高校3年年齢相当者インフルエンザ予防接種（新規）対象年齢相当者の内、自らの意思で接種を希望する者のみに実施する。
予算額	37,798,000円



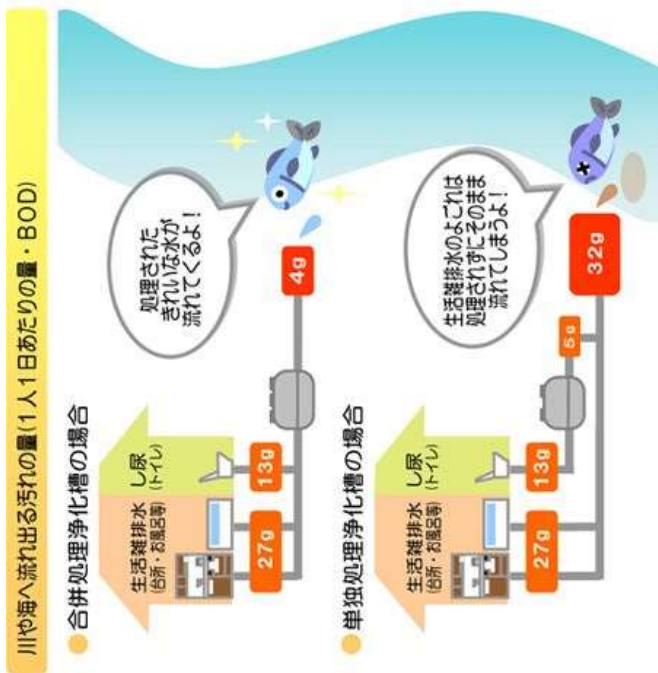
住民と行政の協働による環境美化と地域環境の保全に努めま

担当課
12 厚生部 環境課
環境保全係
内線 133

環境保全対策事業費 予算額 23,771千円
 (財源内訳 国 3,954千円 県 2,817千円 一般財源 17,000千円)

主な事業①	環境保全対策事業
事業内容	地下水位調査 水質調査 環境美化清掃活動 地区一斉清掃ごみ収集運搬 合併処理浄化槽設置推進
予算額	20,786,000円
主な事業②	環境保全啓発事業
事業内容	環境美化清掃活動啓発 緑のカーテン事業 環境学習推進事業
予算額	2,826,000円

合併処理浄化槽と単独処理浄化槽の違い

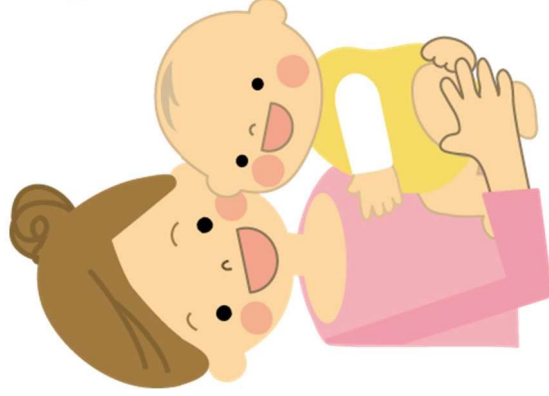
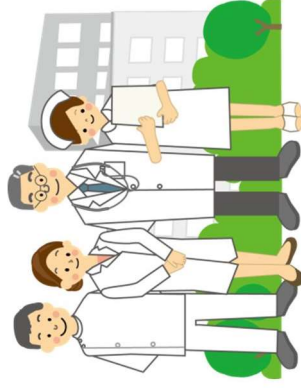


子どもを安心して生み育てることができる環境づくりに 努めます

担当課
13 厚生部 保健介護課
健康推進係
内線 511・512

母子保健事業費 予算額 19,224千円
 (財源内訳 国 1,579千円 県 35千円 その他 3千円 一般財源 17,607千円)

主な事業	母子保健事業費
事業内容	母子健康手帳の交付 妊産婦健康診査等受診券の交付 健康診査及び育児相談、訪問 遊び場すこやかサロン事業の実施 妊婦歯科健診の実施 産後ケア事業の実施 ・産後ケア事業（新規） 出産直後の母子への心身のケア、育児のサポート等を実施し、安心して子育てができる支援体制の整備を図る。 (宿泊型・デイサービス型)
予算額	19,224,000円

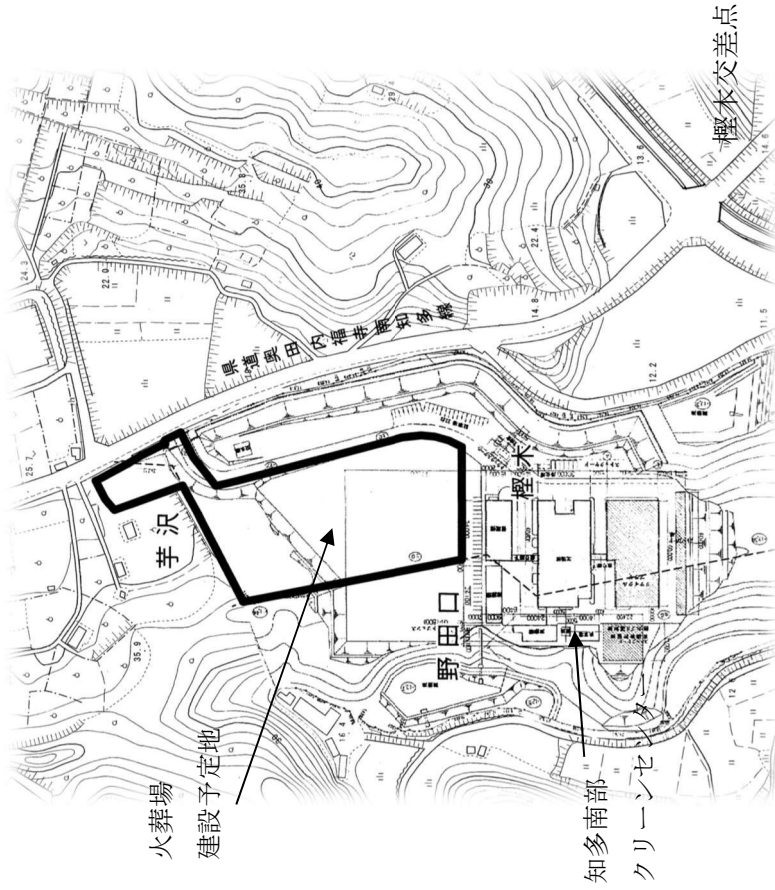


知多南部衛生組合での事業に要する経費の分担金を支出 します

担当課
12 厚生部 環境課
環境衛生係
内線 131・132

知多南部衛生組合分担金 予算額 593,593千円
 (財源内訳 其他 90,594千円 一般財源 502,999千円)

主な事業①	知多南部衛生組合分担金
事業内容	<p>ごみの収集・処理、し尿処理及び火葬事業を実施するため、南知多町及び美浜町で設置した知多南部衛生組合の事業実施にかかる費用を分担します。</p> <p>火葬場建設事業 建設予定場所 南知多町大字内海字榎木及び芋沢 (知多南部衛生組合敷地内) 工事実施年度 令和2、3年度 供用開始予定 令和4年4月 炉数 火葬炉3基 (予備含む)、動物炉1基</p>
予算額	593,593,000円



適切なごみの収集及びごみ減量化のため、指定ごみ袋の作成販売、エコステーションの設置と運営をします。

担当課

12 厚生部 環境課

環境衛生係

内線 131・132

ごみ減量収集対策事業費 予算額 42,987千円

(財源内訳 県 2,749千円 その他 29,175千円 一般財源 11,063千円)

エコステーション事業

主な事業①	ごみ収集対策事業
事業内容	指定ごみ袋作成事業 小動物死骸処理事業 ごみ集積所整備事業
予算額	25,258,000円
主な事業②	ごみ減量化対策事業
事業内容	がんばるごみ減量報奨金 古紙・びん等回収促進事業 エコステーション事業 (2か所)
予算額	13,168,000円

分別資源を出しやすい環境を整備し、ごみ減量を進めます。



農業振興を推進するため農業振興地域整備計画の適正な 管理や各種農業団体等へ支援を行います

担当課

08 建設経済部 産業振興課

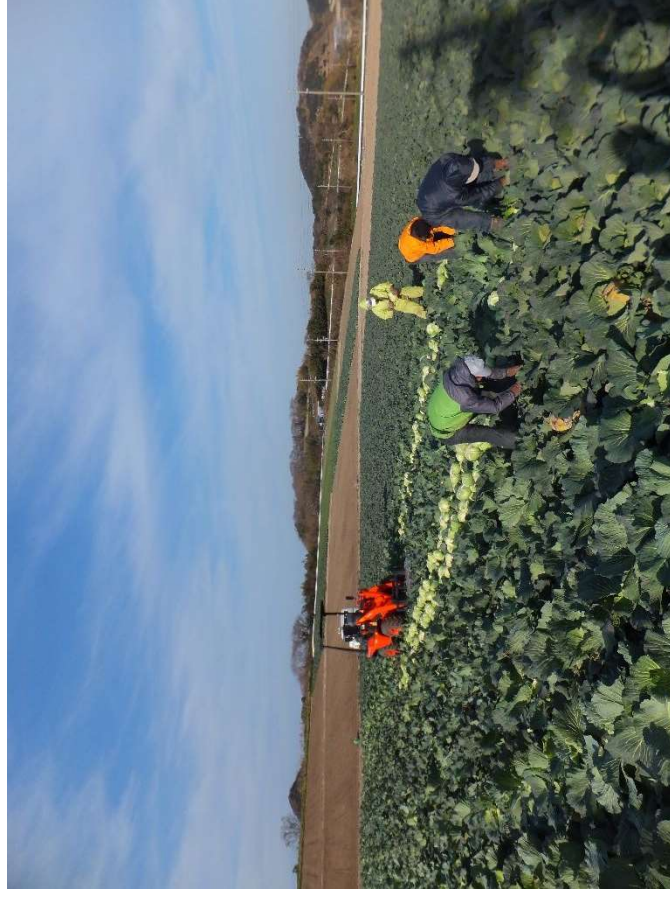
農政係

内線 252・253・254

農業振興対策事業費 予算額 33,929千円

(財源内訳 県 27,360千円 その他 249千円 一般財源 6,320千円)

主な事業①	農業振興事業
事業内容	農用地利用集積実践活動 農地地図情報管理システム更新等委託業務 記念公園管理委託業務
予算額	811,000円
主な事業②	農業振興助成事業
事業内容	農作物安全・安心対策推進事業 経営体育成支援事業 農業次世代人材投資資金（経営開始型） 農業新規就業者支援事業 農地集積推進事業 知多南部土地改良区運営費補助事業 環境保全型農業直接支払交付金
予算額	32,201,000円



【大型農業機械を使用したキャベツの収穫状況（国営農地開発事業初神第3団地内）（経営体育成支援事業）】

産業活性化を図るため、6次産業化の支援と、「ミーナの恵み」ブランドの認定及びPRを行います

担当課

08 建設経済部 産業振興課

農政係

内線 252・253

産業連携推進事業費 予算額 1,451千円

(財源内訳) 一般財源 1,451千円

主な事業①	6次産業化支援事業
事業内容	町内の各産業の活性化のため、基幹産業である農業・漁業の1次産業と水産加工・プラスチック工業などの2次産業、観光業・サービス業などの3次産業が連携した6次産業化の推進を行うため、製品の研究開発費等の費用の一部を補助します。 6次産業推進補助金 6次産業化商品開発費等補助金
予算額	900,000円
主な事業②	「ミーナの恵み」ブランド
事業内容	「ミーナの恵み」ブランドとして認定された製品のPRを行い、南知多町の知名度向上やイメージアップを図ります。 産業まつりテント等使用料 ブランド広告補助金 ブランド認定商品販売促進推進事業補助金 みかん酒原料出荷推進補助金 みかん酒販売促進事業補助金
予算額	511,000円

「ミーナの恵み」ブランド認定商品



【南知多もぎたてみかん酒】



【海陽とまとケチャップ】



【ミーナコーン】



【特上しらす、小女子、ワンフローズンしらす】



【ジャンボ黒にんにく】

農産物を効率的に生産・出荷するため老朽化した農道の補修整備等を実施します

担当課
07 建設経済部 建設課
土木係
内線 232・233

県営経営体育成基盤整備事業費 予算額 37,500千円
(財源内訳 地方債 33,700千円 一般財源 3,800千円)

主な事業	県営経営体育成基盤整備事業負担金(南知多1・2期地区) 国営農地開発事業により整備された幹線・支線農道の路面補修及び法面対策など、農道機能の回復を図るため、県が実施する事業に対し負担金を支出します。
事業内容	◎広域農道・幹線農道 (約7.3km) 【継続】 舗装工 L=1,600m、測量試験費 (測量設計) 1式 事業負担金 17,500千円 ◎支線農道 (約11.0km) 【継続】 舗装工 L=1,000m、附帯工 (法面コンクリート吹付工) 1式 事業負担金 20,000千円
予算額	37,500,000円



ヒビ割れの目立つ農道の再整備



落石のおそれがある法面整備

災害に強いまちづくりを推進するため、老朽化したため池の整備を実施します

担当課
07 建設経済部 建設課
土木係
内線 232・233

県営ため池整備事業費 予算額 3,890千円

(財源内訳 地方債 3,600千円 一般財源 290千円)

主な事業	<p>県営防災ダム事業負担金（地震対策ため池防災工事）</p> <p>災害に強いまちづくりを推進するため、決壊した場合に甚大な被害を及ぼす恐れのあるため池について、県が実施する事業に対し負担金を支出します。</p>
事業内容	<p>◎防災ダム事業（地震対策ため池防災工事）【継続】</p> <ul style="list-style-type: none"> ・ 中根池（大井地区） 堤体工 1 式 事業負担金 2,090 千円 ・ 下別所池、西池田池、阿麻池（内海地区） 測量試験費（測量設計） 1 式 事業負担金 1,800 千円
予算額	3,890,000円



中根池（大井）



阿麻池（内海）



下別所池（内海）



西池田池（内海）

漁業生産基盤の向上や漁村・漁場環境の保全ならびに漁業経営の安定化を図ります。

担当課 08 建設経済部 産業振興課
水産係
内線 251

漁業振興対策事業費 予算額 43,006千円
(財源内訳 県 37,393千円 その他 44千円)

一般財源 5,569千円)

主な事業①	漁業振興対策事業
事業内容	鯨類等漂着物処理委託料 水産多面的機能発揮対策事業費負担金 知多水産職員会負担金 県町村水産振興対策協議会負担金 漁業無線局運営費補助金 漁業者用公衆トイレ維持管理費補助金 漁村活性化総合対策事業費補助金 漁業無線局整備事業費補助金 漁業近代化利子補給費補助金 のり食害対策事業費補助金
予算額	42,402,000円
主な事業②	漁業人材育成事業
事業内容	漁業後継者技術研修事業補助金 漁業新規就業者支援事業補助金
予算額	604,000円



水産多面的機能発揮対策事業費負担金
・干潟の保全【二枚貝の生息に機能低下を招く生物の除去活動】



漁村活性化総合対策事業費補助金
・就労環境改善、衛生管理強化等事業



漁業無線局整備事業費補助金
・漁業用無線機（船舶用）の更新



漁業近代化利子補給費補助金
・漁船、機関換装（エンジンの取得及び更新等の借入れに係る利子助成

「獲る漁業」から「育てる漁業」への推進を図り、漁業経営の安定化を図ります

担当課
08 建設経済部 産業振興課
水産係
内線 251

栽培漁業振興対策事業費 予算額 5, 532千円
(財源内訳)

一般財源 5, 532千円)

主な事業①	栽培漁業振興対策事業
事業内容	<p>「獲る漁業」から「つくり育てる漁業」への推進を図り、漁業経営の安定化を図ります。</p> <p>沿岸水産資源増殖推進事業委託金 アワビ等種苗放流事業補助金</p>
	<p>委託先及び補助事業者 南知多水産振興会および関係漁業協同組合</p>
予算額	5, 532, 000円



沿岸水産資源増殖推進事業
(マダイ・ヒラメ等の放流)

アワビ等種苗放流事業

漁港施設の長寿命化を図りつつ、大規模地震・津波に備えて、災害に強い施設整備を実施します

担当課
07 建設経済部 建設課
海岸港湾係
内線 231

漁港建設事業費（公共） 予算額 166,900千円 一般財源 6,039千円
 （財源内訳 県 118,961千円 地方債 41,900千円）

主な事業①	漁港施設機能保全事業
事業内容	施設の長寿命化を図りつつ更新コストの平準化・縮減を図る目的で策定した機能保全計画に基づき、保全工事等を実施します。
予算額	8,900,000円
主な事業②	漁港施設機能強化事業
事業内容	大規模地震・津波に備えた防災・減災対策を推進するため、漁港施設の機能強化（耐震・耐津波強化）対策を実施します。
予算額	75,000,000円



大井漁港の老朽化した物揚場補修



日間賀漁港のフェリー岸壁の耐震化

漁港施設及び海岸保全施設の安全利用や機能維持のため、施設の維持補修や護岸改良等を実施します

担当課
07 建設経済部 建設課
海岸港湾係
内線 231

漁港改良整備事業費 予算額 7,000千円
(財源内訳 県 2,666千円 地方債 2,700千円 その他 1,634千円)

主な事業①	漁港改良工事
事業内容	県補助事業により、漁港施設の改良工事を実施します。
予算額	4,000,000円
主な事業②	漁港施設整備工事
事業内容	老朽化が進んでいる漁港施設の機能回復を図るため、補修及び改良工事を実施します。
予算額	3,000,000円



老朽化した物揚場の上部工改良【日間賀漁港】



老朽化した突堤の補修【日間賀漁港】

町観光協会と協力して、観光宣伝等を実施することにより、積極的に観光振興を推進します

担当課

08 建設経済部 産業振興課

商工観光係

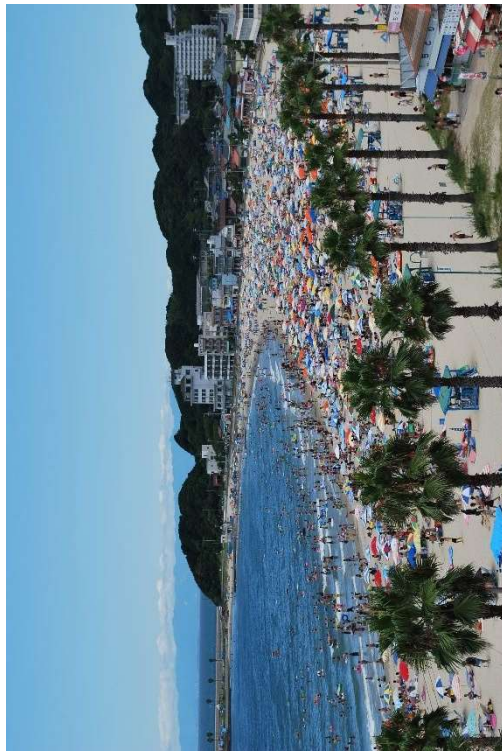
内線 242・244

観光振興事業費 予算額 46,496千円

(財源内訳

一般財源 46,496千円)

主な事業①	観光宣伝委託事業
事業内容	観光宣伝テレビスポット等事業 観光情報誌(タブロイド版)作成事業
予算額	13,831,000円
主な事業②	観光振興補助金
事業内容	観光宣伝事業補助金 観光協会補助金 海水浴場保護及び浴客安全対策事業費補助金 南知多コンベンション開催助成補助金 GOGO三河湾協議会事業費補助金
予算額	29,625,000円



内海海水浴場

観光施設の適正な維持管理、観光地の美化により、観光資源の保全を図ります

担当課

08 建設経済部 産業振興課

商工観光係

内線 242・244

観光資源保全事業費 予算額 42,940千円

(財源内訳) その他 19,283千円 一般財源 23,657千円)

主な事業①	師崎港観光センター周辺整備調査業務委託料 (新規)
事業内容	老朽化した師崎港観光センター及びその周辺における整備手法について、調査、検討を行います。
予算額	14,971,000円
主な事業②	観光施設維持管理費
事業内容	師崎港観光センター附属施設管理委託料 内海観光センター管理人派遣委託料 師崎港観光センター清掃委託料 観光施設維持管理委託料 (24か所) 篠島渡船ターミナル指定管理委託料 日間賀島渡船ターミナル指定管理委託料
予算額	9,779,000円



師崎港観光センター

安全で快適な住環境整備のため、道路橋りよの維持補修を実施します

担当課
07 建設経済部 建設課
土木係
内線 232・233

道路橋りよ維持補修事業費 予算額 201,000千円
(財源内訳 県 80,700千円 地方債 27,400千円 一般財源 92,900千円)

主な事業①	橋りよ長寿命化事業
事業内容	老朽化した橋りよを計画的・効率的に修繕するため、点検を実施し、橋りよ長寿命化修繕計画及び個別施設計画に基づき修繕工事を実施します。
予算額	29,000,000円
主な事業②	道路ストック長寿命化事業
事業内容	老朽化した道路施設（橋りよを除く道路ストック）を計画的・効率的に修繕するため、幹線道路を中心に点検を実施し、修繕計画に基づき修繕工事を実施します。
予算額	49,500,000円



橋りよ点検調査
前側橋 始め50橋



長寿命化修繕工事
中之坪2号橋 始め3橋



のり面修繕工事
町道須佐・山田線（豊浜）



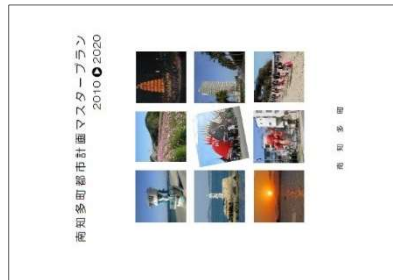
舗装修繕工事
町道森添1号線（豊丘）

都市計画法及び建築基準法に基づき都市計画事務を実施 します

担当課
07 建設経済部 建設課
都市計画係
内線 237・234

都市計画一般管理費 予算額 26,257千円
(財源内訳 その他 14千円 一般財源 26,243千円)

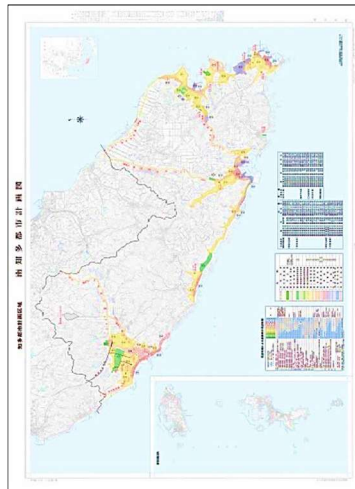
主な事業①	都市計画一般管理事業
事業内容	<p>都市計画法及び建築基準法に基づき都市計画事務を実施します。</p> <ul style="list-style-type: none"> 都市計画マスタープラン策定業務 南知多町の将来を見据えたまちづくりの方針を見直します。 都市計画基本図修正業務 (新規) 地形、家屋、道路などの状況を示した地形図の修正を行います。
予算額	26,257,000円



都市計画マスタープラン
2010-2020



都市マスタープラン
将来都市構造図



都市計画基本図

旧建築基準の木造住宅について、耐震対策を実施した者 に対し、補助金を交付します

担当課

07 建設経済部 建設課

都市計画係

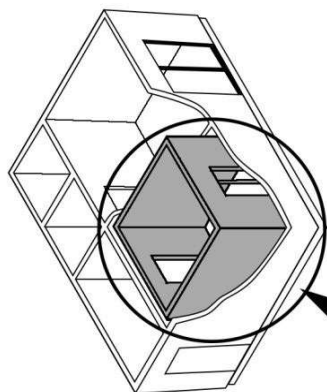
内線 237・234

住宅耐震改修費 予算額 11,835千円

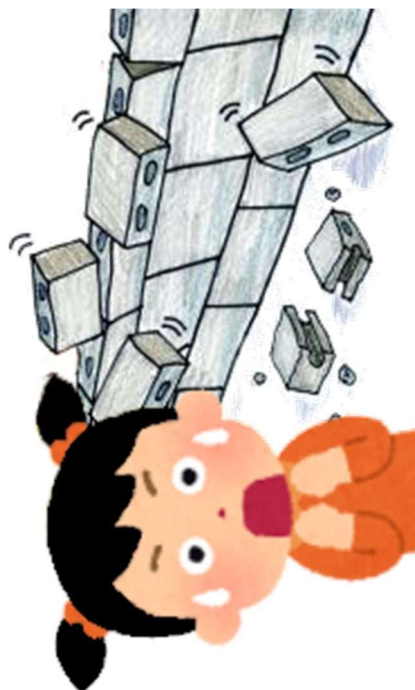
(財源内訳 国 5,842千円 県 2,329千円

一般財源 3,664千円)

主な事業①	住宅耐震改修事業
事業内容	<p>旧建築基準の木造住宅について、耐震対策を実施した者に対し、補助金を交付します。</p> <ul style="list-style-type: none"> ・木造住宅耐震改修費補助金 ・木造住宅段階的耐震改修費補助金 ・木造住宅簡易耐震改修費補助金 ・木造住宅耐震シェルター整備費補助金 ・防災ベッド設置費補助金
予算額	6,450,000円
主な事業②	ブロック塀等撤去費補助事業
事業内容	<p>地震発生時におけるブロック塀の倒壊等から災害を防止するため、ブロック塀等撤去工事を実施する者に対し、補助金を交付します。</p> <ul style="list-style-type: none"> ・ブロック塀等撤去費補助金
予算額	2,000,000円



耐震シェルター



非常食の備蓄、避難所備品の購入及び自主防災組織に対する支援を行います

担当課
02 総務部 防災安全課
消防防災係
内線 221 - 222

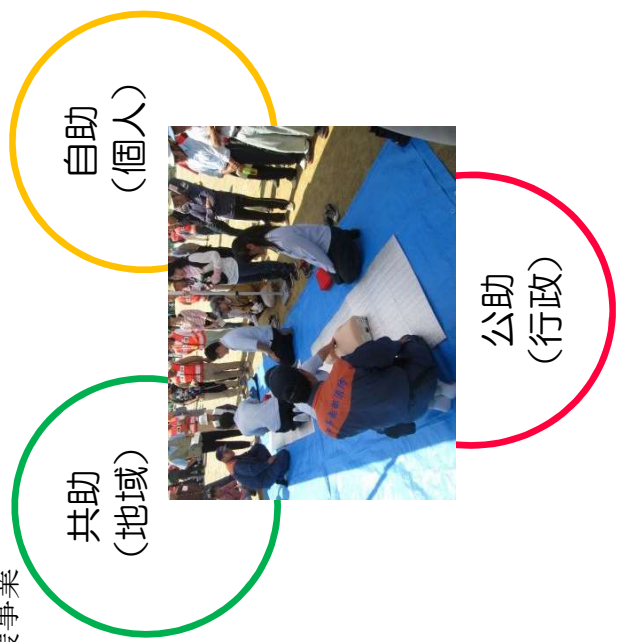
災害対策事業費 予算額 11,595千円
 (財源内訳 県 857千円 その他 1,404千円 一般財源 9,334千円)

主な事業①	避難所用備品購入事業
事業内容	非常食及び避難所での必要備品を購入します。
予算額	4,138,000円
主な事業②	自主防災組織支援事業
事業内容	災害時における自助・共助のうちの共助を支援するため、自主防災組織に補助等を実施します。 資機材整備事業補助金 津波避難路整備事業補助金 活動事業補助金
予算額	3,934,000円

- ①避難所用備蓄品購入事業
- ◎非常食
クラッカー、アルファ米
飲料水 等
 - ◎生活用品
トイレットペーパー等



②自主防災組織支援事業



南海トラフ巨大地震・津波等に備え災害に強いまちづく りを推進します

担当課

02 総務部 防災安全課

消防防災係

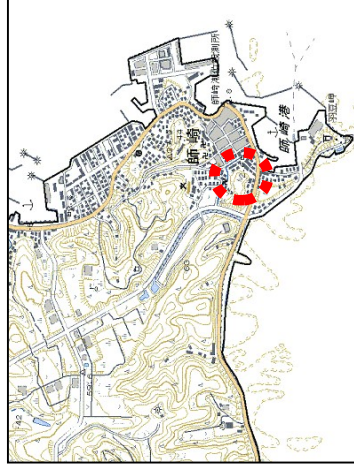
内線 221・222

防災・減災施設整備事業費 予算額 49,776千円
 (財源内訳 国 9,879千円 地方債 38,500千円)

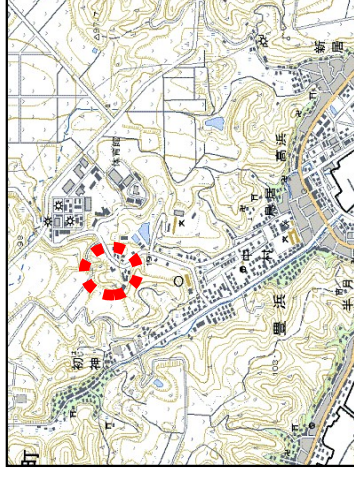
一般財源 1,397千円)

主な事業	防災・減災施設整備事業費
事業内容	<p>南海トラフ巨大地震・津波等に備え災害に強いまちづく りを推進します。</p> <ul style="list-style-type: none"> ・師崎地区山ノ神地内避難場所、避難経路整備事業 (2年度は、整備工事を行います。) ・豊浜地区防災拠点施設整備事業 (2年度は、整備工事を行います。)
予算額	49,776,000円

・師崎地区山ノ神地内



・豊浜地区防災拠点



・師崎地区山ノ神地内避難場所、避難路整備事業



・豊浜地区防災拠点施設整備事業



個別の支援が必要な児童生徒に対し、きめ細かい学習・生活サポートの実施を図ります

担当課
教育委員会 学校教育課
学校教育係
内線 553

事務局一般管理費 予算額 39,365千円

(財源内訳 県 9千円 一般財源 39,356千円)

主な事業①	学習・生活支援員配置事業
事業内容	通常の学級に在籍している支援が必要な子どもたちへの学習や集団生活のサポートを行います。 学習・生活支援員 19人 町内11小中学校へ配置 学習・生活支援員の配置時間 1日 5～6時間、週 3～5日、年間 120～200日
予算額	22,506,000円
主な事業②	適応指導教室設置事業
事業内容	不登校の児童生徒への教科指導、教育相談や問題を抱える児童生徒とその保護者の支援を行う。 教育指導員 1人 教育相談員 1人 スクールソーシャルワーカー 1人
予算額	7,259,000円

令和2年度 小中学校 児童生徒数見込み

学校名\学年	R1.5.1現在						比較	
	1年	2年	3年	4年	5年	6年		計
内海 小学校	30	28	39	35	41	34	(7) 207 △2	(8) 209 △2
豊浜 小学校	16	29	34	23	30	28	(8) 160 △5	(7) 165 △5
大井 小学校	9	9	12	8	12	17	(2) 67	(2) 67
師崎 小学校	7	7	10	12	9	15	(2) 60	(3) 70 △10
篠島 小学校	14	11	18	12	14	17	(3) 86	(4) 83 3
日間賀 小学校	22	16	10	18	9	20	(4) 95	(4) 92 3
計	98	100	123	108	115	131	(26) 675	(28) 686 △11
内海 中学校	29	34	25				(4) 88	(3) 98 △10
豊浜 中学校	23	36	19				(5) 78	(1) 91 △13
師崎 中学校	26	32	36				(4) 94	(6) 97 △3
篠島 中学校	10	9	18				(5) 37	(5) 39 △2
日間賀 中学校	19	25	19				(3) 63	(3) 57 6
計	107	136	117				(21) 360	(17) 382 △22
小中合計						1,035	1,068	△33

()は特別支援学級の児童生徒数で内教

安全、安心で快適な学校づくりを進めるため 老朽化した学校施設の改善、トイレ洋式化の改修工事等 を実施します

担当課
教育委員会 学校教育課
学校教育係
内線 553

小学校教育環境整備事業費 予算額 6,433千円
(財源内訳 地方債 1,200千円 一般財源 5,233千円)
中学校教育環境整備事業費 予算額 11,778千円
(財源内訳 地方債 5,900千円 一般財源 5,878千円)

主な事業①	小学校教育環境整備事業
事業内容	<p>現有施設を利用し、児童の安全を図るために緊急性、必要性のある工事を厳選し、教育環境の整備を図ります。</p> <p>また、計画的にトイレ洋式化の改修工事をおこないます。</p> <ul style="list-style-type: none"> ・教育環境整備工事（各小学校） ・内海小学校トイレ洋式化改修工事（新規） ・篠島小学校遊具改修工事（新規）
予算額	6,433,000円
主な事業②	中学校教育環境整備事業
事業内容	<p>現有施設を利用し、生徒の安全を図るために緊急性、必要性のある工事を厳選し、教育環境の整備を図ります。</p> <ul style="list-style-type: none"> ・教育環境整備工事（各中学校） ・篠島中学校屋内運動場建具改修工事（新規） ・篠島中学校消防設備改修工事（新規）
予算額	11,778,000円



内海小学校 校舎トイレ



篠島中学校 屋内運動場

児童生徒の外国語を通じたコミュニケーション能力の向上と国際理解教育を推進します

担当課
教育委員会 学校教育課
学校教育係
内線 553

小学校教育振興一般管理費 予算額 45,845千円
 (財源内訳 国 547千円 県 777千円 一般財源 44,521千円)
 中学校教育振興一般管理費 予算額 34,385千円
 (財源内訳 国 596千円 県 91千円 その他 12千円 一般財源 33,686千円)

主な事業①	外国人英語講師派遣事業 (小学校)
事業内容	小学校へ外国人英語講師を派遣します。 5・6年生 授業時間 50時間/クラス 3・4年生 授業時間 15時間/クラス 別途給食時の交流時間
予算額	7,161,000円
主な事業②	外国人英語講師派遣事業 (中学校)
事業内容	中学校へ外国人英語講師を派遣します。 1～3年生 授業時間 20時間/クラス
予算額	2,046,000円

令和2年度からの新学習指導要領(小学校)の実施にともない、小5、6年で年間70時間の英語科、小3、4年で35時間の英語活動が行われます。そのうち、小5、6年で年間50時間、小3、4年で15時間の授業に外国人英語講師を派遣します。



利用者の安全性、利便性等を高めるために社会教育施設の整備工事を実施します

担当課

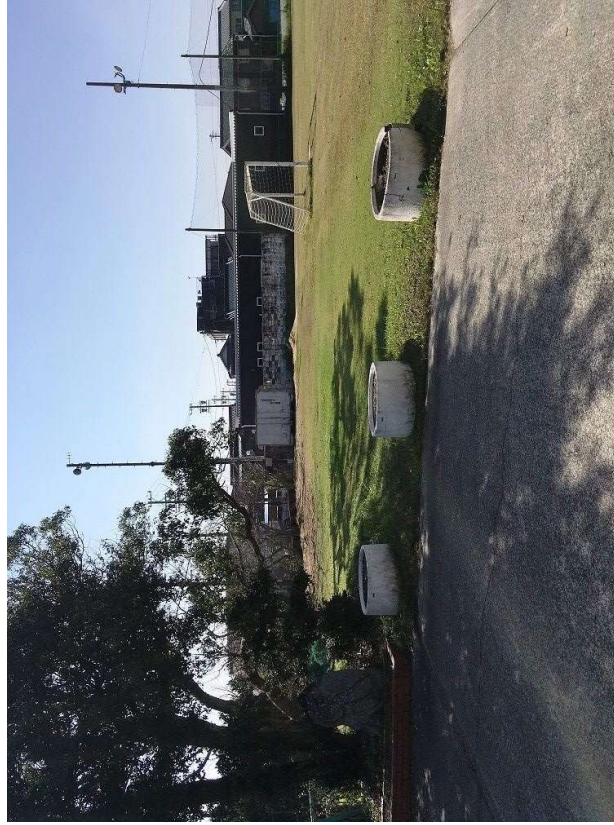
17 教育委員会 社会教育課
社会教育係
電話 65-2880

公民館整備事業費 予算額 2,461千円

(財源内訳)

一般財源 2,461千円)

主な事業	公民館等整備事業
事業内容	<p>利用者の安全性、利便性等を高めるために社会教育施設の整備工事を実施します。 山海ふれあい会館駐車場整備工事（新規）</p> <p>【内容】 ネットフェンス設置及び碎石舗装</p>
予算額	2,461,000円



グラウンドの一部を駐車場として整備し、施設利用者の利便性向上を図ります。

梅原邸の適切な維持管理、普及活用に努めます

担当課

17 教育委員会 社会教育課
社会教育係

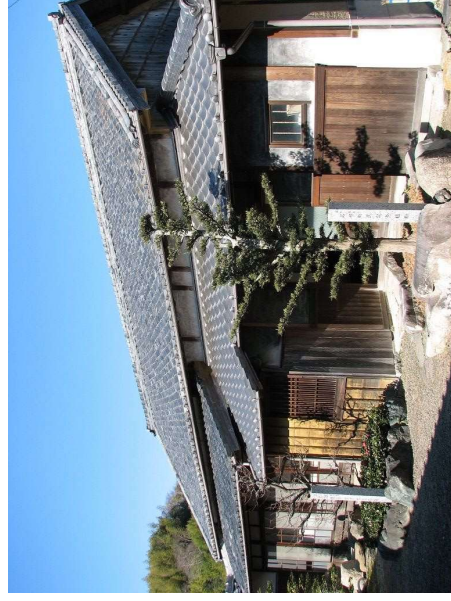
電話 65-2880

梅原邸維持管理費 予算額 2,007千円

(財源内訳)

一般財源 2,007千円)

主な事業	梅原邸維持管理事業
事業内容	<p>平成2年度に修理が完了した梅原邸の適正な管理・保全、資料調査等を行います。</p> <p>また、平成31年1月12日に逝去された梅原猛先生の顕彰事業として、「南知多梅原猛友の会」協力のもと、記念写真集を製作します。</p> <p>主な事業 梅原邸の維持管理 特別公開の実施 記念写真集の製作（新規）</p>
予算額	2,007,000円



梅原邸（外観）



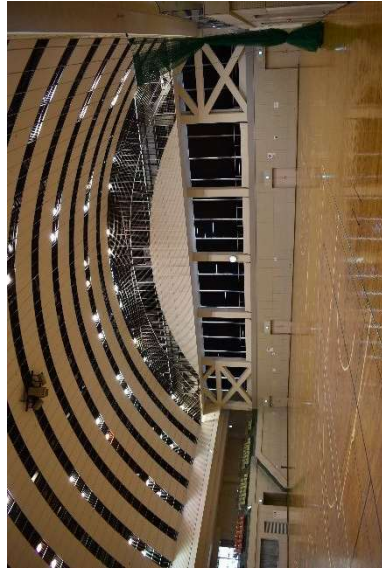
特別公開の様子

総合体育館の円滑な管理運営に努め、スポーツの振興を図ります

担当課
17 教育委員会 社会教育課
スポーツ係
電話 65-2880

総合体育館維持管理費 予算額 206,871千円
(財源内訳 地方債 179,900千円 その他 1,884千円 一般財源 25,087千円)

主な事業	総合体育館維持管理事業
事業内容	<p>総合体育館の利用者のために各種設備の改修及び保守点検等を行い適切な維持管理に努めます。</p> <ul style="list-style-type: none"> ・総合体育館天井耐震化・LED化等工事（新規） ・合併処理浄化槽修繕工事（新規） ・ランニングマシン、ダンベル及びバスケット用デジタルタイマーの更新
予算額	206,871,000円



総合体育館メインアリーナ



総合体育館サブアリーナ

学校給食を安全に安定的に提供します

担当課

18 教育委員会 学校給食センター
給食係

電話 65-1294

学校給食運営費 予算額 55,294千円

(財源内訳)

その他 1,869千円 一般財源 53,425千円

主な事業①	学校給食センター運営事業
事業内容	調理器具及び機器類の保守点検並びに施設の修繕を行い、給食の安全・安定供給に努めながら、害虫の侵入防止対策と駆除に併せ調理中の異物混入の防止を図ります。
予算額	41,647,000円
主な事業②	給食配送事業
事業内容	年間を通して、学校へ給食を安全に配送します。また、フェリー運休時における両島の給食配送方法変更に対応し、給食の安全・安定供給に努めます。 学校給食配送業務委託 学校給食両島運搬料 トラック借上料（フェリー運休時）等
予算額	13,647,000円



安心・安全な学校給食を提供するため、学校給食施設の整備を実施します

担当課

18 教育委員会 学校給食センター
給食係

電話 65-1294

学校給食施設整備事業費 予算額 544,360千円

(財源内訳 国 53,781千円 地方債 442,500千円 その他 47,629千円 一般財源 450千円)

主な事業	新学校給食センター整備事業
事業内容	<p>新しい学校給食センターの建設工事を行います。</p> <ul style="list-style-type: none"> ・新学校給食センター用地登記委託料 ・新学校給食センター建設工事監理委託料 ・新学校給食センター建設工事発注者支援業務委託料 ・新学校給食センター建設工事 一式 ・新学校給食センター配水管新設工事 一式 等 <p>建設予定地：南知多町大字豊丘字林・有田脇地内（豊丘むくろじ会館自由広場、旧豊浦保育所） 最大調理能力：1,500食/日 施設稼働目標：令和3年9月</p>
予算額	544,360,000円



現学校給食センター



新学校給食センター建設予定地