

データブック
南知多

平成 25 年度版



南 知 多 町

■沿革

南知多町は、愛知県知多半島南部に位置し、半島の先端と沖合に浮かぶ篠島・日間賀島等の島々からなっています。北は美浜町、東は三河湾、南西は伊勢湾に面し、面積は38.25㎢あります。また、東西に15.0km、南北に12.1kmの町で、北西部の伊勢湾側には半島最高峰の高峰山128mがあり、北部に低く南部に高い地形となっています。昭和36年6月1日に当時の内海町、豊浜町、師崎町、篠島村、日間賀島村の5か町村の合併により誕生しました。

古くは、天然の入江を利用した良港に恵まれ漁業が発達しました。江戸時代には東西海上交通の要衝の地として海運業も盛んとなり、町内にも多くの船主が千石船を有する程隆盛を極めました。なお、当時の船主屋敷である尾州廻船内海船船主内田佐七家（南知多町指定文化財）を平成18年より修復し公開しています。現在においても水産業は、生産基盤として漁港の整備を計画的に進め、都市地域への生鮮な魚介類を供給する魚の町・漁業の基地として発展しています。また、農業も昭和36年愛知用水の完成以降急速に進展し、土地改良・農地造成事業を進め生産基盤の確立を図り、都市近郊農業地帯となっています。

観光においては、本地域は三河湾国定公園、南知多県立自然公園に指定された自然環境に恵まれており、海水浴場や名所・旧跡、文化財、祭りなど豊富な観光資源を有しています。また、新鮮な活け魚料理を味わうことができ、漁業体験やイチゴ狩りなど体験型観光や海釣り、天然温泉が楽しめるなど四季を通じた観光地となっています。

■目次

1. 第6次南知多町総合計画……	2	13. 水道……	26
2. 町のあゆみ……	3	14. 治安……	27
3. 土地・気象……	4	15. 観光……	28
4. 人口……	6	16. 環境衛生……	29
5. 国勢調査……	10	17. 保健……	30
6. 事業所……	18	18. 保育・教育……	33
7. 工業……	19	19. 町民所得……	35
8. 商業……	20	20. 財政状況……	36
9. 農業……	21	21. 町行政機構図……	40
10. 水産業……	22	22. 交流町……	41
11. 土木……	24	23. 官公署等一覧……	42
12. 運輸……	25		

■凡 例

[－]該当数字なし [X]数字が秘匿されているもの [0]単位未満 [△]マイナス
※数字の単位未満は、四捨五入を原則としました。したがって、合計の数字と内容の合計が一致しない場合があります。

1. 第6次南知多町総合計画

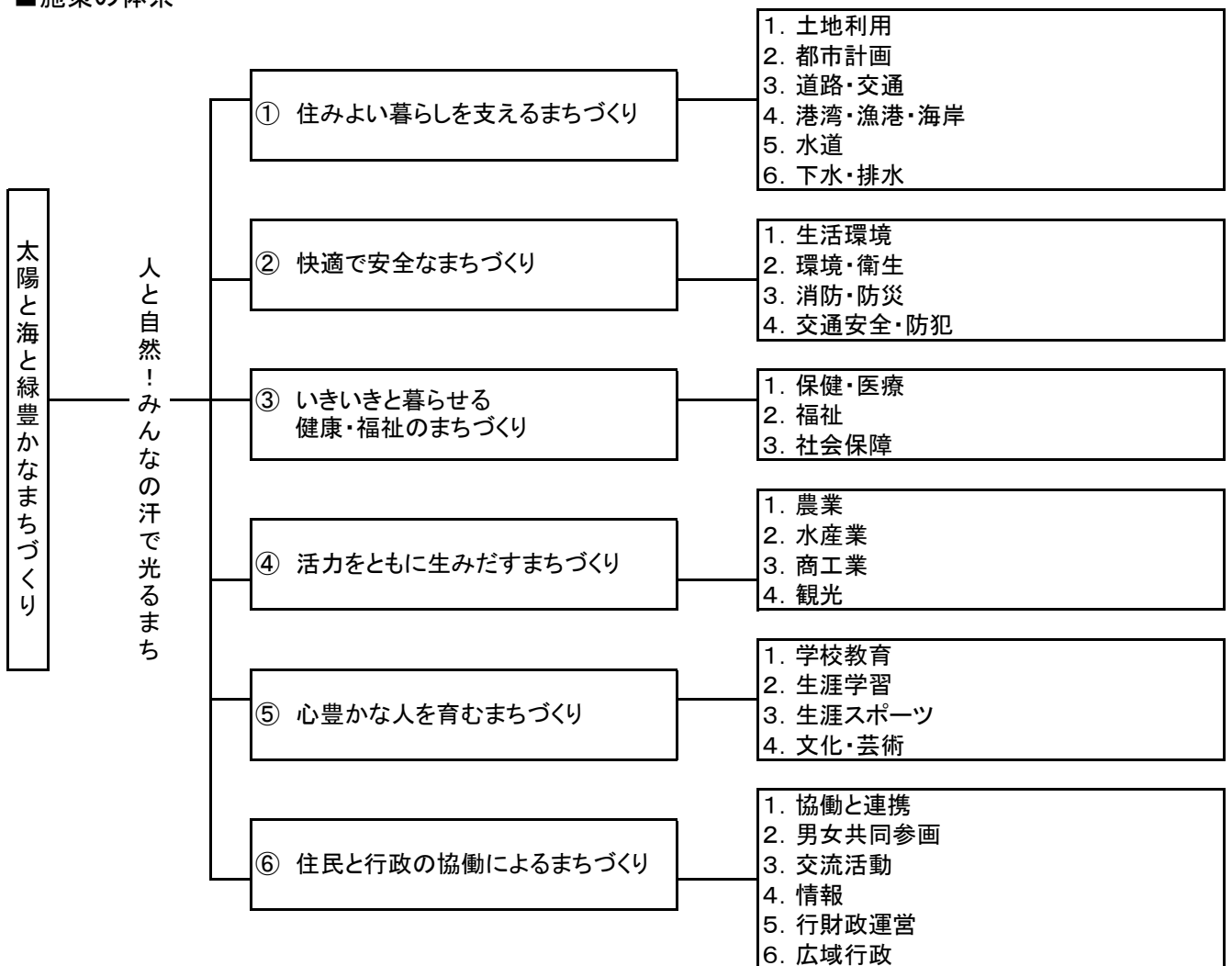
本町は、愛知県知多半島南部に位置し、半島の先端と沖合に浮かぶ篠島、日間賀島等の島々からなり、三河湾国定公園、南知多県立自然公園に指定された自然環境と名所・旧跡、文化財、祭り等の観光資源にも恵まれた町です。

主な産業である農業は、愛知用水、土地改良、農地造成事業など生産基盤の確立を図り、都市近郊農業地帯となり、また水産業も漁港の整備を計画的に進め、都市地域への生鮮な魚介類を供給する魚の町・漁業の基地として発達してきました。さらに、観光についても海水浴場や温泉等の観光資源を利用した観光地として発展してきました。

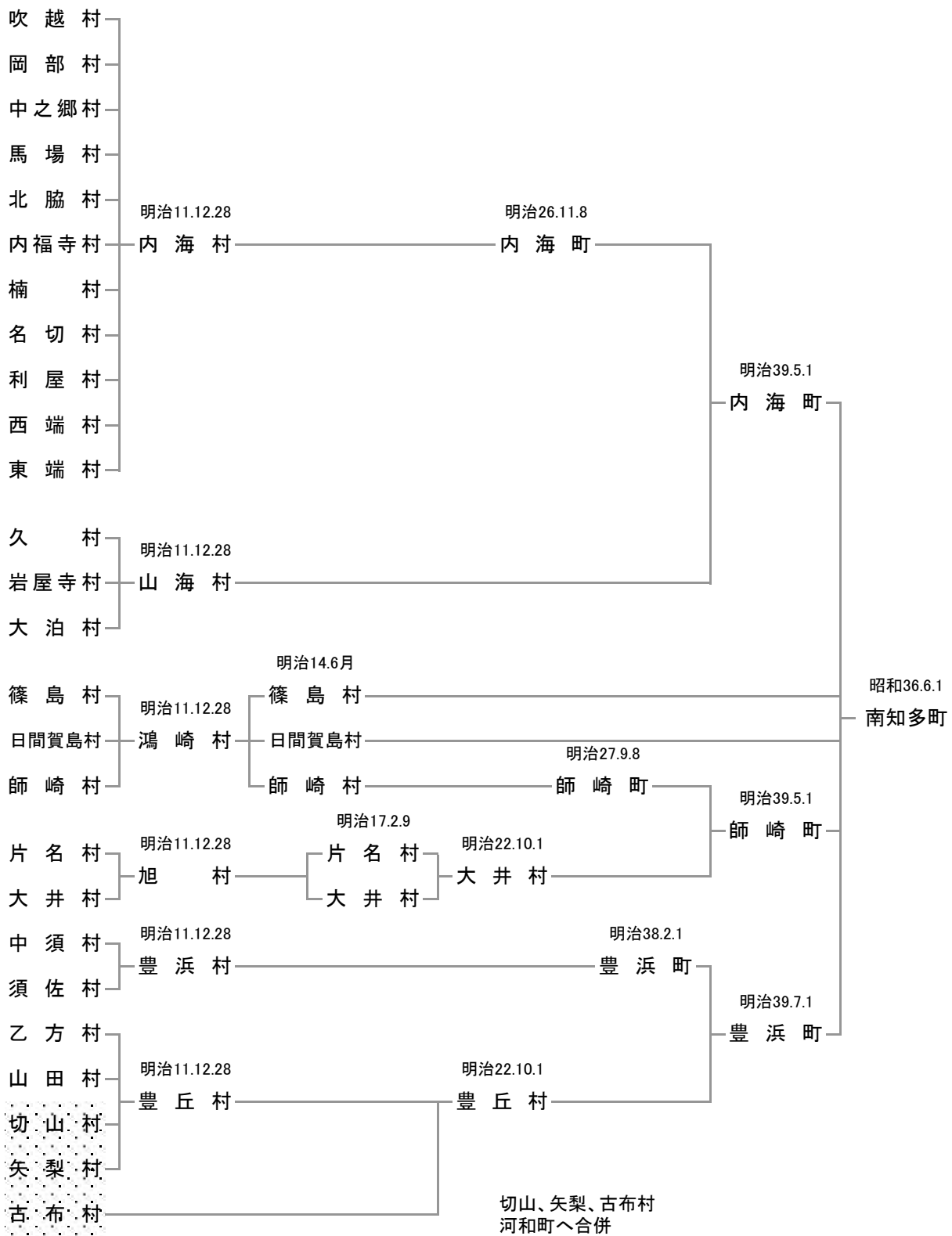
このような本町の特性を生かしたまちづくりを推進するため、まちづくりの基本理念を「太陽と海と緑豊かなまちづくり」とし、10年後の将来イメージを「人と自然！ みんなの汗で光るまち」とした第6次南知多町総合計画を平成22年3月に策定しました。今後も南知多町の持つ特性を町民と行政が協働で磨きあげながら、自立したまちづくりを目指します。

■基本構想の期間 平成22年度から平成32年度

■施策の体系



2. 町のあゆみ



3. 土地・気象

(1) 町の位置

(平成24年10月1日現在)

東 経	北 緯	東西最長	南北最長	標 高	総面積
136° 55' 47"	34° 42' 55"	15.0km	12.1km	0～128m	38.25km ²

※篠島の公有水面埋立のため総面積が0.01km²増えることとなった。

資料: 国土地理院

(2) 町の区域別面積

(平成25年4月1日現在)

区 分	総 数	市街化区域	市街化調整区域	都市計画区域外
面積 (ha)	3,825	406	3,248	171
構成比 (%)	100.0	10.6	84.9	4.5

資料: 建設課、地域振興課

(3) 民有地面積

単位: ha (各年1月1日現在)

年 \ 区分	総数	田	畑	宅地	山林	原野	雑種地	池沼	その他
平成20年	2,637.7	259.3	1,006.2	327.4	926.5	17.6	98.6	0.6	1.5
平成21年	2,636.5	257.9	997.2	326.1	935.3	17.5	100.4	0.6	1.5
平成22年	2,634.6	257.5	995.3	326.8	934.8	17.5	100.5	0.7	1.5
平成23年	2,634.5	257.5	995.3	326.8	934.8	17.5	100.5	0.6	1.5
平成24年	2,633.7	257.0	994.8	326.8	935.2	17.5	100.4	0.6	1.4

資料: 税務課

(4) 気象概況

年 \ 区分	気 温 (°C)			降 水 量 (mm)	
	平均	最高	最低	総量	日最大降水量
平成20年	16.1	35.6	-2.4	1,731	149.0
平成21年	16.2	34.5	-2.9	1,766.5	135.5
平成22年	16.5	36.1	-1.5	1,541.5	78.0
平成23年	16.0	35.9	-2.7	1,429.5	77.5
平成24年	15.8	35.8	-3.2	1,469.0	89.0

資料: 名古屋地方気象台

(5)月別気象概況

(平成24年)

区分 月	気温(°C)			降水量(mm)	
	平均	最高	最低	総量	日最大降水量
1	5.0	11.3	-2.4	47.5	20.0
2	4.9	13.8	-3.2	113.5	35.5
3	8.7	19.4	0.9	96.0	21.5
4	13.9	25.6	1.7	114.0	33.0
5	18.2	26.0	8.1	62.0	17.5
6	21.6	28.1	16.3	223.5	89.0
7	26.1	35.8	20.2	165.0	48.0
8	27.9	34.8	22.5	74.5	39.0
9	25.3	33.0	16.7	280.5	80.0
10	19.0	28.9	9.7	124.5	41.5
11	12.0	21.3	3.0	70.5	22.0
12	6.4	13.4	-0.7	97.5	45.0
年間	15.8	35.8	-3.2	1469.0	89.0

※小数点第2位を四捨五入

資料:名古屋地方気象台

4. 人口

(1) 地域別世帯数と人口

単位：世帯、人(平成25年3月末現在)

地区	区分	世帯数	人口		
			男	女	計
内海		1,642	2,110	2,266	4,376
山海		411	577	581	1,158
豊浜		1,697	2,174	2,394	4,568
豊丘		443	525	586	1,111
大井		731	978	962	1,940
片名		481	639	657	1,296
師崎		623	790	842	1,632
篠島		618	897	914	1,811
日間賀島		629	1,001	1,067	2,068
計		7,275	9,691	10,269	19,960

資料：住民基本台帳

(2) 人口動態

単位：人

年度	区分	自然動態			社会動態				年間増減
		出生	死亡	増減	転入	転出	その他	増減	
平成20年度		132	288	△ 156	444	549	0	△ 105	△ 261
平成21年度		115	295	△ 180	421	574	10	△ 143	△ 323
平成22年度		121	296	△ 175	378	606	6	△ 222	△ 397
平成23年度		120	295	△ 175	351	543	7	△ 185	△ 360
平成24年度		100	322	△ 222	477	614	287	150	△ 72

資料：住民基本台帳

(3) 外国人登録者数

単位：世帯、人(平成25年3月末現在)

国別	区分	世帯数	人口		
			男	女	計
朝鮮及び韓国		5	5	6	11
中国		262	134	148	282
米国		1	2	-	2
台湾		3	-	3	3
フィリピン		7	1	19	20
ブラジル		2	2	2	4
ポルトガル		-	-	1	1
インドネシア		2	3	2	5
ペルー		1	-	2	2
モンゴル		8	1	8	9
タイ		-	-	2	2
ベトナム		-	-	4	4
パキスタン		1	1	-	1
計		292	149	197	346

資料：住民基本台帳

※平成24年7月9日「住民基本台帳法の一部を改正する法律」が施行され、外国人登録法が廃止となったため、平成24年7月末日現在の人口データから外国人住民人口も住民基本台帳人口に含めた表示となっている。

(4) 世帯数と人口の推移

単位: 世帯、人(各年3月末現在)

年	区分	世帯数	人口		
			男	女	計
昭和36年6月1日		5,792	14,613	15,041	29,654
昭和37年		5,790	14,598	15,052	29,650
昭和38年		5,773	14,536	15,009	29,545
昭和39年		5,736	14,409	14,931	29,340
昭和40年		5,808	14,428	14,986	29,414
昭和41年		5,841	14,445	14,950	29,395
昭和42年		5,882	14,303	14,853	29,156
昭和43年		5,891	14,167	14,731	28,898
昭和44年		6,014	13,926	14,471	28,397
昭和45年		6,350	13,599	14,504	28,103
昭和46年		6,450	13,646	14,554	28,200
昭和47年		6,500	13,645	14,523	28,168
昭和48年		6,526	13,518	14,376	27,894
昭和49年		6,521	13,513	14,338	27,851
昭和50年		6,535	13,514	14,289	27,803
昭和51年		6,545	13,531	14,207	27,738
昭和52年		6,596	13,583	14,174	27,757
昭和53年		6,588	13,519	14,066	27,585
昭和54年		6,638	13,485	14,033	27,518
昭和55年		6,616	13,451	13,929	27,380
昭和56年		6,629	13,398	13,844	27,242
昭和57年		6,621	13,312	13,743	27,055
昭和58年		6,648	13,248	13,655	26,903
昭和59年		6,715	13,266	13,574	26,840
昭和60年		6,797	13,262	13,505	26,767
昭和61年		6,852	13,262	13,508	26,770
昭和62年		6,864	13,188	13,458	26,646
昭和63年		6,877	13,096	13,412	26,508
平成元年		6,843	12,977	13,281	26,258
平成2年		6,872	12,898	13,215	26,113
平成3年		6,864	12,824	13,113	25,937
平成4年		6,908	12,733	13,077	25,810
平成5年		6,874	12,565	12,936	25,501
平成6年		6,919	12,454	12,878	25,332
平成7年		6,911	12,289	12,772	25,061
平成8年		6,904	12,136	12,646	24,782
平成9年		6,954	11,962	12,480	24,442
平成10年		6,980	11,836	12,406	24,242
平成11年		6,995	11,745	12,259	24,004
平成12年		7,033	11,599	12,105	23,704
平成13年		6,975	11,404	11,969	23,373
平成14年		6,939	11,232	11,829	23,061
平成15年		6,993	11,139	11,749	22,888
平成16年		6,987	11,030	11,594	22,624
平成17年		6,988	10,886	11,461	22,347
平成18年		7,043	10,750	11,339	22,089
平成19年		7,027	10,575	11,154	21,729
平成20年		7,018	10,400	10,973	21,373
平成21年		7,042	10,261	10,851	21,112
平成22年		7,053	10,112	10,677	20,789
平成23年		7,034	9,945	10,447	20,392
平成24年		6,989	9,742	10,290	20,032
平成25年		7,275	9,691	10,269	19,960

※昭和36年6月1日-合併時

資料: 住民基本台帳

(5)年齢(各歳)・男女別人口

年 齢	区 分	男	女	計	年 齢	区 分	男	女	計
0		46	46	92	30		91	82	173
1		61	60	121	31		78	98	176
2		72	43	115	32		90	81	171
3		51	71	122	33		107	82	189
4		60	75	135	34		104	87	191
0～4		290	295	585	30～34		470	430	900
5		58	50	108	35		94	98	192
6		76	68	144	36		98	74	172
7		72	50	122	37		102	98	200
8		63	72	135	38		103	116	219
9		73	55	128	39		128	116	244
5～9		342	295	637	35～39		525	502	1,027
10		80	67	147	40		106	107	213
11		87	73	160	41		114	88	202
12		77	90	167	42		122	102	224
13		86	84	170	43		112	107	219
14		91	102	193	44		120	106	226
10～14		421	416	837	40～44		574	510	1,084
15		92	91	183	45		105	113	218
16		108	85	193	46		106	72	178
17		86	85	171	47		120	153	273
18		94	101	195	48		137	119	256
19		84	114	198	49		137	128	265
15～19		464	476	940	45～49		605	585	1,190
20		92	88	180	50		135	121	256
21		109	114	223	51		147	132	279
22		118	110	228	52		127	121	248
23		121	109	230	53		129	138	267
24		109	125	234	54		155	137	292
20～24		549	546	1,095	50～54		693	649	1,342
25		103	92	195	55		128	128	256
26		104	112	216	56		138	146	284
27		103	76	179	57		149	134	283
28		109	101	210	58		138	132	270
29		107	76	183	59		144	151	295
25～29		526	457	983	55～59		697	691	1,388

単位：歳、人(平成25年3月末現在)

年 齢	区 分	男	女	計	年 齢	区 分	男	女	計
60		175	124	299	90		16	50	66
61		173	172	345	91		16	40	56
62		173	190	363	92		16	52	68
63		196	183	379	93		6	27	33
64		213	200	413	94		4	20	24
60～64		930	869	1,799	90～94		58	189	247
65		214	199	413	95		5	18	23
66		150	149	299	96		3	13	16
67		108	95	203	97		2	9	11
68		118	139	257	98		2	7	9
69		145	162	307	99		2	4	6
65～69		735	744	1,479	95～99		14	51	65
70		141	149	290	100以上		-	7	7
71		145	140	285					
72		116	148	264					
73		117	138	255					
74		97	143	240					
70～74		616	718	1,334	総数		9,691	10,269	19,960
75		135	151	286					
76		109	165	274					
77		95	149	244					
78		111	153	264					
79		108	166	274					
75～79		558	784	1,342	年齢(3区分)別人口				
80		92	139	231	15歳未満		1,053	1,006	2,059
81		117	146	263	15～64歳		6,033	5,715	11,748
82		83	116	199	65歳以上		2,605	3,548	6,153
83		60	113	173	(再)75歳以上		1,254	2,086	3,340
84		68	105	173					
80～84		420	619	1,039	年齢別割合(%)				
85		52	107	159	15歳未満		10.9	9.8	10.3
86		57	107	164	15～64歳		62.3	55.7	58.9
87		39	71	110	65歳以上		26.9	34.6	30.8
88		30	76	106	(再)75歳以上		12.9	20.3	16.7
89		26	75	101					
85～89		204	436	640					

資料：住民基本台帳

5. 国勢調査

(1)人口・世帯数の推移

■総数

単位:世帯、人(各年10月1日現在)

年	区分	世帯数	人口		
			男	女	計
大正 9年		4,477	10,231	10,392	20,623
14年		4,556	10,579	10,509	21,088
昭和 5年		4,620	11,050	11,021	22,071
10年		4,668	11,302	11,271	22,573
15年		4,510	11,315	11,426	22,741
22年		5,840	14,444	15,441	29,885
25年		5,771	14,953	15,426	30,379
30年		5,818	14,656	15,137	29,793
35年		5,919	14,257	14,715	28,972
40年		6,125	13,659	14,606	28,265
45年		6,271	13,380	14,325	27,705
50年		6,401	13,323	14,090	27,413
55年		6,565	13,203	13,814	27,017
60年		6,970	13,309	13,500	26,809
平成 2年		7,104	12,874	13,080	25,954
7年		7,161	12,185	12,661	24,846
12年		7,120	11,328	11,922	23,250
17年		7,078	10,627	11,282	21,909
22年		7,197	9,948	10,601	20,549

■内海

単位:世帯、人(各年10月1日現在)

年	区分	世帯数	人口		
			男	女	計
大正 9年		1,308	2,762	2,997	5,759
14年		1,261	2,540	2,814	5,354
昭和 5年		1,248	2,648	2,935	5,583
10年		1,260	2,742	2,926	5,668
15年		1,215	2,656	2,912	5,568
22年		1,674	3,810	4,181	7,991
25年		1,563	3,660	3,964	7,624
30年		1,508	3,408	3,715	7,123
35年		1,558	3,427	3,595	7,022
40年		1,549	3,208	3,524	6,732
45年		1,193	2,353	2,615	4,968
50年		1,220	2,359	2,569	4,928
55年		1,245	2,347	2,488	4,835
60年		1,718	2,718	2,527	5,245
平成 2年		1,787	2,720	2,579	5,299
7年		1,777	2,565	2,604	5,169
12年		1,779	2,470	2,542	5,012
17年		1,750	2,342	2,494	4,836
22年		1,757	2,240	2,444	4,684

※大正9年から昭和40年の調査については、山海を含む。

■山海

単位:世帯、人(各年10月1日現在)

年	区分	世帯数	人口		
			男	女	計
大正 9年					
14年					
昭和 5年					
10年					
15年					
22年					
25年					
30年					
35年					
40年					
45年		357	782	853	1,635
50年		365	736	825	1,561
55年		384	757	823	1,580
60年		385	746	801	1,547
平成 2年		385	733	777	1,510
7年		400	714	740	1,454
12年		403	689	687	1,376
17年		398	621	625	1,246
22年		388	583	585	1,168

※大正9年から昭和40年の調査については、内海を含む。

■豊浜

単位:世帯、人(各年10月1日現在)

年	区分	世帯数	人口		
			男	女	計
大正 9年		1,318	3,044	3,251	6,295
14年		1,341	3,233	3,208	6,441
昭和 5年		1,338	3,242	3,294	6,536
10年		1,357	3,266	3,318	6,584
15年		1,310	3,350	3,407	6,757
22年		1,683	4,237	4,486	8,723
25年		1,700	4,495	4,634	9,129
30年		1,786	4,558	4,632	9,190
35年		1,785	4,412	4,546	8,958
40年		1,867	4,298	4,559	8,857
45年		1,631	3,413	3,764	7,177
50年		1,670	3,490	3,734	7,224
55年		1,686	3,431	3,629	7,060
60年		1,635	3,322	3,527	6,849
平成 2年		1,636	3,173	3,370	6,543
7年		1,628	2,939	3,144	6,083
12年		1,598	2,633	2,851	5,484
17年		1,602	2,367	2,671	5,038
22年		1,681	2,196	2,446	4,642

※大正9年から昭和40年の調査については、豊丘を含む。

■豊丘

単位:世帯、人(各年10月1日現在)

年	区分	世帯数	人口		計
			男	女	
大正 9年					
14年					
昭和 5年					
10年					
15年					
22年					
25年					
30年					
35年					
40年					
45年		292	834	769	1,603
50年		298	828	773	1,601
55年		292	821	794	1,615
60年		293	813	759	1,572
平成 2年		300	800	773	1,573
7年		304	775	748	1,523
12年		303	723	767	1,490
17年		303	696	735	1,431
22年		315	618	670	1,288

※大正9年から昭和40年の調査については、豊浜を含む。

■大井

単位:世帯、人(各年10月1日現在)

年	区分	世帯数	人口		計
			男	女	
大正 9年					
14年					
昭和 5年					
10年					
15年					
22年					
25年					
30年					
35年					
40年					
45年		556	1,177	1,279	2,456
50年		560	1,146	1,259	2,405
55年		566	1,127	1,218	2,345
60年		569	1,113	1,195	2,308
平成 2年		592	1,083	1,144	2,227
7年		669	1,103	1,169	2,272
12年		671	1,058	1,112	2,170
17年		676	1,028	1,036	2,064
22年		705	984	980	1,964

※大正9年から昭和40年の調査については、師崎を含む。

■片名

単位:世帯、人(各年10月1日現在)

年	区分	世帯数	人口		
			男	女	計
大正 9年					
14年					
昭和 5年					
10年					
15年					
22年					
25年					
30年					
35年					
40年					
45年		217	486	494	980
50年		286	602	622	1,224
55年		335	690	721	1,411
60年		359	732	760	1,492
平成 2年		375	733	734	1,467
7年		396	746	769	1,515
12年		408	706	727	1,433
17年		425	684	721	1,405
22年		436	619	671	1,290

※大正9年から昭和40年の調査については、師崎を含む。

■師崎

単位:世帯、人(各年10月1日現在)

年	区分	世帯数	人口		
			男	女	計
大正 9年		1,065	2,534	2,371	4,905
14年		1,159	2,738	2,616	5,354
昭和 5年		1,193	2,881	2,746	5,627
10年		1,194	2,880	2,828	5,708
15年		1,156	2,895	2,877	5,772
22年		1,413	3,479	3,797	7,276
25年		1,385	3,570	3,670	7,240
30年		1,393	3,550	3,598	7,148
35年		1,417	3,384	3,477	6,861
40年		1,456	3,341	3,521	6,862
45年		746	1,705	1,752	3,457
50年		714	1,568	1,650	3,218
55年		722	1,459	1,560	3,019
60年		700	1,363	1,443	2,806
平成 2年		716	1,264	1,322	2,586
7年		694	1,127	1,198	2,325
12年		661	966	1,058	2,024
17年		647	890	957	1,847
22年		651	816	883	1,699

■篠島

単位:世帯、人(各年10月1日現在)

年	区分	世帯数	人口		
			男	女	計
大正 9年		437	1,032	1,015	2,047
14年		446	1,124	1,113	2,237
昭和 5年		468	1,203	1,171	2,374
10年		475	1,282	1,250	2,532
15年		456	1,304	1,290	2,594
22年		634	1,685	1,771	3,456
25年		669	1,887	1,898	3,785
30年		642	1,698	1,846	3,544
35年		645	1,629	1,774	3,403
40年		689	1,469	1,621	3,090
45年		685	1,351	1,456	2,807
50年		680	1,295	1,339	2,634
55年		696	1,291	1,285	2,576
60年		663	1,263	1,234	2,497
平成 2年		655	1,190	1,162	2,352
7年		654	1,098	1,122	2,220
12年		652	1,004	1,036	2,040
17年		638	939	939	1,878
22年		634	884	879	1,763

■日間賀島

単位:世帯、人(各年10月1日現在)

年	区分	世帯数	人口		
			男	女	計
大正 9年		349	859	758	1,617
14年		349	944	758	1,702
昭和 5年		373	1,076	875	1,951
10年		382	1,132	949	2,081
15年		373	1,110	940	2,050
22年		436	1,233	1,206	2,439
25年		454	1,341	1,260	2,601
30年		489	1,442	1,346	2,788
35年		514	1,405	1,323	2,728
40年		564	1,343	1,381	2,724
45年		594	1,279	1,343	2,622
50年		608	1,299	1,319	2,618
55年		639	1,280	1,296	2,576
60年		648	1,239	1,254	2,493
平成 2年		658	1,178	1,219	2,397
7年		639	1,118	1,167	2,285
12年		645	1,079	1,142	2,221
17年		639	1,060	1,104	2,164
22年		630	1,008	1,043	2,051

(2) 地域別人口密度

(平成22年10月1日現在)

地区	区分	面積(Km ²)	人口(人)	1kmあたり人口密度(人)
内	海	11.93	4,684	392.6
山	海	5.58	1,168	209.3
豊	浜	5.99	4,642	775.0
豊	丘	5.32	1,288	242.1
大	井	4.32	1,964	454.6
片	名	2.07	1,290	623.2
師	崎	1.33	1,699	1277.4
篠	島	0.94	1,763	1875.5
日	間 賀 島	0.77	2,051	2663.6
計		38.25	20,549	537.2

※面積は国土地理院、人口は国勢調査

(3) 5歳階級別人口

単位: 歳、人(各年10月1日現在)

年齢	平成12年			平成17年			平成22年		
	男	女	計	男	女	計	男	女	計
0～4	464	437	901	392	355	747	306	288	594
5～9	512	536	1,048	460	441	901	372	338	710
10～14	660	674	1,334	504	525	1,029	453	446	899
15～19	695	613	1,308	590	631	1,221	475	515	990
20～24	749	617	1,366	602	538	1,140	578	617	1,195
25～29	654	609	1,263	535	472	1,007	505	423	928
30～34	590	575	1,165	582	574	1,156	512	426	938
35～39	706	690	1,396	585	557	1,142	551	518	1,069
40～44	719	720	1,439	711	674	1,385	554	533	1,087
45～49	836	770	1,606	700	691	1,391	704	659	1,363
50～54	968	904	1,872	817	763	1,580	673	668	1,341
55～59	784	798	1,582	960	876	1,836	791	741	1,532
60～64	752	879	1,631	755	775	1,530	930	871	1,801
65～69	806	908	1,714	696	841	1,537	697	752	1,449
70～74	708	798	1,506	725	844	1,569	620	808	1,428
75～79	402	607	1,009	585	743	1,328	587	763	1,350
80～84	175	426	601	288	511	799	409	618	1,027
85～89	115	254	369	96	311	407	159	384	543
90～	33	107	140	44	160	204	55	229	284
不詳	-	-	-	-	-	-	17	4	21
計	11,328	11,922	23,250	10,627	11,282	21,909	9,948	10,601	20,549

(4)産業大分類別就業者数

区 分	年	平成12年	区 分	年	平成17年	区 分	年	平成22年			
第 1 次 産 業		2,697	第 1 次 産 業		2,460	第 1 次 産 業		2,014			
農 業		922	農 業		875	農 業 , 林 業		663			
林 業		1	林 業		-			-			
漁 業		1,774	漁 業		1,585	漁 業		1,351			
第 2 次 産 業		3,178	第 2 次 産 業		2,899	第 2 次 産 業		2,629			
鉱 業		4	鉱 業		3	鉱 業 , 採 石 業 , 砂 利 採 取 業		3			
建 設 業		812	建 設 業		717	建 設 業		560			
製 造 業		2,362	製 造 業		2,179	製 造 業		2,066			
第 3 次 産 業		6,415	第 3 次 産 業		6,343	第 3 次 産 業		5,966			
電 気 ・ ガ ス ・ 熱 供 給 ・ 水 道 業		27	電 気 ・ ガ ス ・ 熱 供 給 ・ 水 道 業		23	電 気 ・ ガ ス ・ 熱 供 給 ・ 水 道 業		21			
運 輸 ・ 通 信 業		562	情 報 通 信 業		44	情 報 通 信 業		46			
			運 輸 業		478	運 輸 業 , 郵 便 業		461			
卸 売 ・ 小 売 業 , 飲 食 店		2,304	卸 売 業 ・ 小 売 業		1,673	卸 売 業 , 小 売 業		1,544			
			飲 食 店 , 宿 泊 業		1,510	宿 泊 業 , 飲 食 サ ー ビ ス 業		1,404			
金 融 ・ 保 険 業		139	金 融 ・ 保 険 業		124	金 融 業 , 保 険 業		122			
不 動 産 業		56	不 動 産 業		42	不 動 産 業 , 物 品 賃 貸 業		70			
サ ー ビ ス 業		3,073	医 療 , 福 祉		619	医 療 , 福 祉		717			
			教 育 , 学 習 支 援 業		270	教 育 , 学 習 支 援 業		250			
			複 合 サ ー ビ ス 事 業		235	複 合 サ ー ビ ス 事 業		163			
			サ ー ビ ス 業 (他 に 分 類 さ れ な い も の)		1,071	サ ー ビ ス 業 (他 に 分 類 さ れ な い も の)			サ ー ビ ス 業 (他 に 分 類 さ れ な い も の)		432
						学 術 研 究 ・ 専 門 ・ 技 術 サ ー ビ ス 業			学 術 研 究 ・ 専 門 ・ 技 術 サ ー ビ ス 業		88
生 活 関 連 サ ー ビ ス 業 , 娯 楽 業			生 活 関 連 サ ー ビ ス 業 , 娯 楽 業			生 活 関 連 サ ー ビ ス 業 , 娯 楽 業		406			
公 務 (他 に 分 類 さ れ な い も の)		254	公 務 (他 に 分 類 さ れ な い も の)		254	公 務 (他 に 分 類 さ れ る も の を 除 く)		242			
分 類 不 能 の 産 業		5	分 類 不 能 の 産 業		26	分 類 不 能 の 産 業		199			
総 数		12,295	総 数		11,728	総 数		10,808			

※平成22年調査は日本標準産業分類が平成19年11月に改訂されたため、新産業分類で集計。

※「宿泊業」については、平成12年調査以前は「サービス業」に含まれる。

※「不動産・物品賃貸業」の物品賃貸業、「学術研究・専門・技術サービス」、「生活関連サービス業・娯楽業」については、平成17年調査以前は「サービス業(他に分類されないもの)」に含まれる。

(5) 年齢(3区分)別人口の推移

単位:人、%(各年10月1日現在)

年	区分	総数	年少人口 15歳未満		生産年齢人口 15～64歳		老年人口 65歳以上		不詳	
				割合		割合		割合		割合
昭和35年		28,972	9,405	32.5	17,204	59.3	2,363	8.2	-	-
昭和40年		28,265	7,971	28.2	17,795	63.0	2,499	8.8	-	-
昭和45年		27,705	7,167	25.9	17,788	64.2	2,750	9.9	-	-
昭和50年		27,413	6,641	24.2	17,713	64.6	3,059	11.2	-	-
昭和55年		27,017	5,954	22.0	17,735	65.6	3,328	12.3	-	-
昭和60年		26,809	5,397	20.1	17,966	67.0	3,446	12.9	-	-
平成2年		25,954	4,696	18.1	17,399	67.0	3,859	14.9	-	-
平成7年		24,846	4,056	16.3	16,201	65.2	4,589	18.5	-	-
平成12年		23,250	3,283	14.1	14,628	62.9	5,339	23.0	-	-
平成17年		21,909	2,677	12.2	13,388	61.1	5,844	26.7	-	-
平成22年		20,549	2,203	10.7	12,244	59.6	6,081	29.6	21	0.1

※昭和35年については、南知多町合併前3町2村の集計

(6) 産業大分類(3区分)別人口の推移

単位:人、%(各年10月1日現在)

年	区分	総数	第1次産業		第2次産業		第3次産業		分類不能
				割合		割合		割合	
昭和40年		13,073	5,310	40.6	3,437	26.3	4,325	33.1	1
昭和45年		13,839	4,843	35.0	4,023	29.1	4,970	35.9	3
昭和50年		12,767	4,084	32.0	3,716	29.1	4,949	38.8	18
昭和55年		13,185	3,769	28.6	3,852	29.2	5,564	42.2	-
昭和60年		13,593	3,634	26.7	3,949	29.1	6,010	44.2	-
平成2年		13,529	3,210	23.7	4,002	29.6	6,316	46.7	1
平成7年		13,499	3,063	22.7	3,937	29.2	6,494	48.1	5
平成12年		12,295	2,697	21.9	3,178	25.8	6,415	52.2	5
平成17年		11,728	2,460	21.0	2,899	24.7	6,343	54.1	26
平成22年		10,808	2,014	18.6	2,629	24.3	5,966	55.2	199

6. 事業所

(1) 事業所数及び従業者数

単位：事業所、人

産業大分類	平成18年10月1日		産業大分類	平成21年7月1日		平成24年2月1日	
	事業所数	従業者数		事業所数	従業者数	事業所数	従業者数
農林漁業	9	82	農林漁業	16	161	17	172
鉱業	2	4	鉱業、採石業、砂利採取業	1	2	2	6
建設業	118	494	建設業	114	444	110	416
製造業	174	1,632	製造業	168	1,654	170	1,710
電気・ガス・熱供給・水道業	-	-	電気・ガス・熱供給・水道業	-	-	-	-
情報通信業	2	6	情報通信業	4	10	4	9
運輸業	36	341	運輸業、郵便業	43	405	42	668
卸売・小売業	412	1,731	卸売業、小売業	413	1,837	349	1,480
金融・保険業	11	78	金融業、保険業	18	62	17	66
不動産業	11	109	不動産業、物品賃貸業	23	123	23	67
飲食店、宿泊業	324	2,458	宿泊業、飲食サービス業	317	2,504	306	2,463
医療、福祉	54	726	医療、福祉	53	814	48	892
教育、学習支援業	23	35	教育、学習支援業	19	25	18	31
複合サービス事業	25	308	複合サービス事業	20	239	20	215
サービス業	230	782	学術研究、専門・技術サービス業	18	53	19	48
			生活関連サービス業、娯楽業	116	380	108	382
			サービス業	97	387	98	390
総数	1,431	8,786	総数	1,440	9,100	1,351	9,015

※国、地方公共団体を除く 資料：H18=事業所・企業統計調査、H21=経済センサス基礎調査、H24=経済センサス活動調査

(2) 従業者規模別事業所数

単位：事業所、人

従業者規模	平成16年6月1日		平成18年10月1日		平成21年7月1日	
	事業所数	従業者数	事業所数	従業者数	事業所数	従業者数
1～4人	945	2,112	930	2,135	901	2,000
5～19人	450	3,971	425	3,718	455	4,036
20～29人	37	857	44	1,070	39	933
30人以上	36	1,815	32	1,863	39	2,131
派遣従業者のみ	-	-	-	-	6	-
計	1,468	8,755	1,431	8,786	1,440	9,100

※国、地方公共団体を除く / H16=簡易調査 資料：H16,H18=事業所・企業統計調査、H21=経済センサス基礎調査

7. 工業

(1) 工業の推移

(各年12月31日現在)

年	区分	事業所数	従業者数(人)	製造品出荷額等(万円)
平成21年		105	1,273	1,708,495
平成22年		106	1,368	1,952,024
平成23年		99	1,201	1,920,410

※従業者規模4人以上の事業所 資料:平成21年・22年=工業統計、平成23年=平成24年経済センサス—活動調査

(2) 産業分類別事業所数・従業者数・製造品出荷額等

(平成22年12月31日現在)

産業分類	区分	事業所数	従業者数(人)	製造品出荷額等(万円)
= 食料品		71	832	975,210
= 飲料・飼料		3	19	20,702
= 繊維		1	8	X
= 木材・木製品		-	-	-
= 家具・装備品		-	-	-
= パルプ・紙		-	-	-
= 印刷		1	4	X
■ 化学		1	7	X
■ 石油・石炭		-	-	-
= プラスチック		22	420	910,500
= ゴム製品		-	-	-
= 皮革製品		-	-	-
= 窯業・土石		-	-	-
■ 鉄鋼		-	-	-
■ 非鉄金属		-	-	-
■ 金属製品		-	-	-
■ はん用機械		1	9	X
■ 生産用機械		1	8	X
■ 業務用機械		-	-	-
■ 電子部品		-	-	-
■ 電気機械		-	-	-
■ 情報通信機器		-	-	-
■ 輸送機器		4	51	X
= その他		1	10	X
総数		106	1,368	1,952,024

※従業者規模4人以上の事業所 = 軽工業 ■ 重化学工業

資料:平成22年工業統計調査

8. 商業

(1) 商業の推移 卸売・小売業

年	区分	事業所数	従業者数(人)	年間商品販売額(百万円)
平成14年6月1日		463	1,831	25,552
平成16年6月1日		431	1,605	22,495
平成19年6月1日		394	1,614	22,643

※平成16年 - 簡易調査

資料: 商業統計調査

(2) 産業分類別商店数・従業者数・年間販売額

(平成19年6月1日現在)

産業分類	区分	事業所数	従業者数(人)	年間商品販売額(百万円)
総	数	394	1,614	22,643
卸	売	62	388	9,628
小	売	332	1,226	13,015
55	各種商品	0	0	0
56	織物・衣服・身回品	30	52	249
57	飲 食 料 品	134	564	4,889
58	自動車・自転車	21	71	1,061
59	家具建具じゅう器	36	106	759
60	そ の 他	111	433	6,057
601	医薬品・化粧品	15	65	920
602	農 耕 用 品	4	19	345
603	燃 料	26	115	3,316
604	書 籍 ・ 文 房 具	12	93	324
605	スポーツ用品・が ん具・娯楽用品・楽器	11	20	78
606	写真機・写真材料	—	—	—
607	時計・眼鏡・光学機械	3	7	9
609	他に分類されないもの	40	114	1,064

資料: 商業統計調査

9. 農業

(1) 農家数・経営耕地面積

(各年2月1日現在)

年	区分	農家数(戸)					経営耕地面積(ha)※販売農家のみ				
		総数	自給的農家	販売農家			総数	田	畑	樹園地	
				計	専業	第1種兼業					第2種兼業
平成12年		669	189	480	130	81	269	467	131	229	107
平成17年		672	272	400	142	68	190	386	120	187	79
平成22年		668	304	364	117	57	190	401	131	198	72

資料:農林業センサス

(2) 経営耕地規模別農家数

単位:戸(各年2月1日現在)

年	区分	総数	0.3ha未満	0.3~0.5	0.5~1.0	1.0~1.5	1.5~2.0	2.0~2.5	2.5~3.0	3.0以上	例外規定
平成12年		669	189	107	187	83	28	13	7	20	35
平成17年		672	272	85	156	58	25	9	7	20	40
平成22年		668	313	77	157	55	22	12	9	23	-

資料:農林業センサス

(3) 指定産地の作物収穫量

単位:t

年	区分	水稲	冬キャベツ	たまねぎ
平成21年		831	1,410	1,380
平成22年		826	1,330	1,270
平成23年		839	1,400	1,500

資料:東海農林水産統計年報

(4) 家畜飼養戸数及び飼養頭羽数

単位:戸数:戸/頭数:頭/羽数:千羽(各年1月1日現在)

年	区分	乳用牛		肉用牛		豚		採卵鶏	
		戸数	頭数	戸数	頭数	戸数	頭数	戸数	羽数
平成22年		6	781	7	1,100	4	11,550	1	X
平成23年		5	699	7	835	4	11,426	1	X
平成24年		5	684	7	854	4	11,403	1	X

資料:愛知県知多農林水産事務所調べ

10. 水産業

(1) 経営体階層別経営体数

単位: 経営体

区分 年	総数	漁船 非使用	漁船漁業					定置網	地びき網	海面 養殖業	
			無動力 船 のみ	動力船使用							
				3t未満	3～10t	10～30t	30～50t				50t以上
平成17年	963	-	-	320	365	99	66	11	14	-	88
平成18年	957	-	-	316	363	99	66	11	14	-	88
平成20年	893	1	-	292	336	89	65	13	11	-	86

※19、21、22年は未調査

資料: 東海農林水産統計年報

(2) 漁業種類別漁獲量(漁船漁業)

単位: t

区分	年	平成21年	平成22年	平成23年
総数		28,560	33,506	32,404
小型底びき網		2,309	2,136	2,109
刺網		191	198	180
小型定置網		31	45	44
船びき網		23,615	28,906	27,716
採貝・採藻		273	233	261
はえ縄		80	48	41
その他の漁業		2,061	1,941	2,052

資料: 東海農林水産統計年報

(3) のり養殖経営体及び収穫量

単位: 施設数: 千さく/干のり: 千枚

区分 年	経営体数	施設数	板のり			
			総数	くろのり	まぜのり	あおのり
平成21年	-	-	119,812	119,812	-	-
平成22年	-	-	139,165	139,165	-	-
平成23年	-	-	110,126	110,126	-	-

※21、22年は経営体数・施設数は未調査

資料: 東海農林水産統計年報

(4)魚種別漁獲量(漁船漁業)

単位:t

区分		平成 21 年	平成 22 年	平成 23 年
総 数		28,560	33,506	32,404
魚 類	いわし類	17,866	14,993	16,026
	しらす	4,489	4,376	5,394
	あじ類	240	194	218
	さば類	154	171	94
	ひらめ・かれい類	138	126	134
	たい類	316	297	290
	すずき類	419	343	339
	いかなご	1,040	9,084	4,648
	このしろ	81	91	745
	あなご類	313	292	208
	ふぐ類	175	111	102
	その他の魚類	845	722	757
	水産動物類	えび類	346	500
かに類		34	158	164
いか類		387	297	200
たこ類		184	161	320
その他の水産動物類		321	406	347
貝類	あさり類	48	28	25
	その他の貝類	1,146	1,132	1,344
	その他の海藻類	17	23	42

資料:東海農林水産統計年報

11. 土木

(1) 道路橋梁状況

(平成25年4月1日現在)

区分		
実延長		453,322 m
改良未改良内訳	規格改良済延長	130,844 m
	未改良延長	322,478 m
種別内訳	道路延長	453,322 m
	橋梁数	233 基
	永久橋	233 基
路面別内訳	砂利道	140,569 m
	舗装済	312,753 m

資料：建設課

(2) 道路の延長と舗装率

(平成25年4月1日現在)

区分	実延長	舗装状況					
		本舗装		簡易舗装		砂利道	
		延長(m)	率(%)	延長(m)	率(%)	延長(m)	率(%)
国	22,014	22,014	100.0	-	-	-	-
県	30,151	26,061	86.4	4,090	13.6	-	-
町	453,322	310,049	68.4	2,704	0.6	140,569	31.0
合計	505,487	358,124	70.8	6,794	1.4	140,569	27.8

資料：建設課

(3) 橋梁の現況

(平成25年4月1日現在)

区分	橋数(基)	永久橋(基)	改良率(%)
県管理	35	35	100.0
町管理	233	233	100.0
合計	268	268	100.0

資料：建設課

12. 運輸

(1) 車種別自動車等登録台数

単位：台（各年3月31日現在）

区分		平成22年	平成23年	平成24年
普通貨物		902	854	815
小型貨物		919	899	855
被けん引車		16	17	7
普通・小型乗合		175	171	156
普通乗用		2,807	2,849	2,838
小型乗用		3,651	3,661	3,619
特殊用途		420	409	383
大型特殊		44	44	43
原動機付自転車	50cc以下	2,807	2,659	2,594
	50～90cc	64	66	66
	90～125cc	37	44	48
	≧二力一	30	32	29
軽自動車	二輪車	152	155	138
	三輪車	1	1	1
	乗用	4,635	4,754	4,798
	貨物	4,078	3,917	3,873
小型特殊自動車		343	339	339
二輪の小型自動車		189	191	182
計		21,270	21,062	20,784

資料：愛知県統計年鑑・税務課

13. 水道

(1) 給水人口と給水量の推移

① 町水道事業(内海・豊浜・師崎地区)

(各年度末)

区分 年度	行政区域内 人口(人)	給水人口(人)	給水個数(個)	普及率(%)	年間給水量(m)	1日当たり 給水量(m)
平成20年度	17,300	17,300	6,846	100	3,134,282	8,587
平成21年度	17,019	17,019	6,825	100	3,142,456	8,609
平成22年度	16,712	16,712	6,782	100	3,165,534	8,673
平成23年度	16,433	16,433	6,740	100	3,002,297	8,203
平成24年度	16,081	16,081	6,684	100	3,015,590	8,262

資料:水道課

② 町水道事業(篠島・日間賀島地区)

(各年度末)

区分 年度	行政区域内 人口(人)	給水人口(人)	給水個数(個)	普及率(%)	年間給水量(m)	1日当たり 給水量(m)
平成20年度	4,126	4,126	1,657	100	713,393	1,955
平成21年度	4,097	4,097	1,656	100	739,923	2,027
平成22年度	4,014	4,014	1,645	100	619,943	1,698
平成23年度	3,951	3,951	1,641	100	585,077	1,599
平成24年度	3,879	3,879	1,614	100	627,682	1,720

資料:水道課

14. 治安

(1) 交通事故発生状況

単位: 件、人

年	区分	発生件数(件)	死傷者(人)	内訳	
				死者(人)	負傷者(人)
平成22年		87	114	4	110
平成23年		69	78	-	78
平成24年		66	85	1	84

資料: 防災安全課

(2) 犯罪発生状況

年	区分	総数	凶悪犯	粗暴犯	窃盗犯	知能犯	その他
平成22年		164	2	7	124	4	27
平成23年		181	-	6	152	3	20
平成24年		166	-	5	131	3	27

資料: 防災安全課

(3) 火災種別出火件数

年	区分	種別火災件数(件)					焼損面積(m ²)				損害額(千円)	死者(人)	負傷者(人)
		総数	建物	林野	車両	その他	総数	建物	林野	その他			
平成22年		15	7	-	-	8	1,420	659	-	761	34,007	-	2
平成23年		15	11	-	-	4	1,551	612	-	939	72,293	-	1
平成24年		14	8	-	2	4	328	289	-	39	21,091	2	-

資料: 知多南部消防組合消防本部

(4) 救急車出場件数

年	区分	総数	火災	自然災害	水難	交通事故	労働災害	運動競技	一般負傷	加害	自損行為	急病	その他
	搬送人員	978	2	-	7	100	4	7	185	2	8	634	29
平成23年	救急出場件数	1,079	1	-	11	75	10	7	208	3	11	720	33
	搬送人員	1,042	1	-	10	76	10	7	206	3	8	693	28
平成24年	救急出場件数	1,020	2	-	11	61	9	4	175	3	5	719	31
	搬送人員	981	2	-	11	61	9	4	171	3	3	688	29

資料: 知多南部消防組合消防本部

15. 観光

(1) 目的別観光客数

単位:千人(平成24年)

地区\目的別	海水浴客	みかん狩客	釣り客	潮干狩り客	その他の遊覧客	計
内海	405	4	149	-	551	1,109
豊浜	-	-	194	36	609	839
師崎	-	-	491	-	657	1,148
篠島	14	-	101	-	106	221
日間賀島	25	-	94	-	145	264
計	444	4	1,029	36	2,068	3,581

資料:産業振興課

(2) 観光客の推移

単位:千人

年\目的別	海水浴客	みかん狩客	釣り客	潮干狩り客	その他の遊覧客	計
平成20年	471	5	1,104	43	2,264	3,887
平成21年	385	4	1,089	38	2,119	3,635
平成22年	440	3	1,076	37	2,254	3,810
平成23年	401	4	982	31	2,021	3,439
平成24年	444	4	1,029	36	2,068	3,581

資料:産業振興課

16. 環境衛生

(1) ごみ処理(収集)状況

単位:t

区分 年度	町全体				内海・豊浜・師崎地区				篠島・日間賀島地区			
	可燃	不燃	資源	計	可燃	不燃	資源	計	可燃	不燃	資源	計
平成22年度	4,519.9	193.1	492.8	5,205.8	3,537.4	133.9	368.2	4,039.5	982.5	59.2	124.6	1,166.3
平成23年度	4,560.7	185.4	439.1	5,185.2	3,522.8	128.0	328.3	3,979.1	1,037.9	57.4	110.8	1,206.1
平成24年度	4,570.9	180.4	419.9	5,171.2	3,529.5	123.5	312.8	3,965.8	1,041.4	56.9	107.1	1,205.4

※資源:分別収集時に回収された資源物(リサイクル物)

資料:環境課

(2) し尿処理(収集)状況

単位:kℓ

区分 年度	町全体	内海・豊浜・師崎地区	篠島・日間賀島地区
平成22年度	13,932.2	12,474.0	1,458.2
平成23年度	13,675.2	12,300.5	1,374.7
平成24年度	13,437.7	12,021.9	1,415.8

※生し尿、浄化槽汚泥合算数値

資料:環境課

17. 保健

(1) 健康診査状況

単位：人、%(平成24年度)

区 分	実施日数	対象者数	受診者数	受診率(%)
ヤングメタボ予防健診(16～39歳)	6	4,916	297	6.0
特定健診(40～74歳)	18	5,321	1,862	35.0
後期高齢者(75歳以上)		3,320	695	20.9
生活保護受給者		53	3	5.7

資料：保健介護課

(2) がん検診状況

単位：日、人、%(平成24年度)

区 分	実施日数	対象者数	受診者数	精密検査を必要とした者
胃がん検診	7	8,688	224	26
子宮頸がん検診※	8	4,892	509	13
乳がん検診※	8	4,253	437	70
大腸がん検診※	15	8,688	554	40
前立腺がん検診	7	2,815	76	5
肺がん 胸部X線写真撮影	17	7,427	2,554	102
B型C型肝炎検査	7	212	15	0
計	69		4,369	256

※推進事業・妊婦検診実施分を含む。

資料：保健介護課

(3) 献血状況

単位：人

年度	区 分	申込者数	献血者数	内 訳		不適格者数
				200ml	400ml	
平成22年度		400	325	48	277	75
平成23年度		333	252	41	211	81
平成24年度		353	262	45	217	91

資料：保健介護課

(4) 予防接種実施状況

① 定期予防接種

単位：人(平成24年度)

区分	百日せき・ジフテリア・破傷風(3混)					ジフテリア・百日せき・破傷風・ポリオ(4混)				麻しん風しん(混合)				
	第1期					※ 第2期	第1期				1期	2期	3期	4期
	初回接種			追加接種	初回接種			追加接種						
	第1回	第2回	第3回		第1回		第2回		第3回					
対象者数	66	82	94	102	169	43	32	23	0	122	144	170	196	
接種者数	62	75	82	81	136	40	27	15	0	115	136	163	184	

※印については、ジフテリア、破傷風で実施。

区分	日本脳炎					BCG	ポリオ					高齢者 インフルエンザ
	第1期						生ワクチン	不活化ワクチン				
	初回接種			追加接種	第2期			第1期				
	第1回 ※	第2回 ※	追加接種					初回接種			追加接種	
対象者数	239	239	292	0	104	50	50	65	65	48		1
接種者数	159	163	370	0	98	37	36	58	58	31	1	3,184

※日本脳炎予防接種対象者は、初回接種3歳、追加接種4歳及び積極的な

勧奨の差し替えにより未接種だった者(8歳、9歳及び10歳)を計上。

資料：保健介護課

② 任意予防接種

区分	ヒブ		肺炎球菌		子宮頸がん		高齢者肺炎球菌
		延べ		延べ		延べ	
対象者数	-	-	-	-	85	-	4,641
接種者数	147	371	144	391	78	228	361

資料：保健介護課

(5) 乳幼児健診及び教育相談

単位：回、人(平成24年度)

種 別		対 象	開催数		受診(講)者数	
3～4か月児健康診査		3～4か月児	12		104	
1歳6か月児健康診査		1歳6か月児	8		107	
3歳児健康診査		3歳児	9		117	
マタニティーセミナー		妊 婦	8		29	
育児相談	保健センター	乳幼児	20	12	159	77
	両 島			8		82
こども発達相談		乳幼児・小中学生	9		19	
こども栄養相談		乳 幼 児	4		10	
保育所訪問		児 童	10		50 (※ 31)	
あかちゃん訪問		生後～3か月の乳児			106	

※心理士同席による数

資料：保健介護課

18. 保育・教育

(1) 保育所の状況

(平成25年4月1日現在)

名 称	クラス数	園 児 数 (人)							職 員 数 (人)	
		総数	0歳	1歳	2歳	3歳	4歳	5歳	保育士	その他
内 海	7	126	1	10	14	41	33	27	13	1
か る も	5	92	-	-	13	31	27	21	9	1
大 井	4	39	-	-	2	12	16	9	5	1
師 崎	5	60	-	8	9	9	18	16	9	1
日 間 賀	3	46	-	-	-	8	19	19	5	1
篠 島	4	46	-	-	6	14	16	10	4	3
計	28	409	1	18	44	115	129	102	45	8

※篠島は私立。 保育士数は、保育士資格者をすべて含み、常勤者を計上。

資料:福祉課

※平成15年4月1日より、中洲保育所休園

※平成17年4月1日より、豊浦保育所休園(現在:子育て支援センター)

※平成24年4月1日より、須佐保育園廃園

(2) 小学校の状況

(各年5月1日現在)

年	区 分	学校数	学級数	児 童 数 (人)			教 員 数 (人)		
				男	女	計	男	女	計
平成23年		6	51	463	450	913	44	50	94
平成24年		6	49	448	417	865	47	46	93
平成25年		6	47	443	385	828	46	44	90

※平成20年4月1日より、豊丘小学校を豊浜小学校に統合した。

資料:学校基本調査

※平成21年4月1日より、山海小学校を内海小学校に統合した。

(3) 学校別小学校の状況

(平成25年5月1日現在)

学 校 名	学 級 数	児 童 数 (人)	教 員 数 (人)
内 海 小 学 校	9	214	17
豊 浜 小 学 校	10	208	19
大 井 小 学 校	7	109	15
師 崎 小 学 校	6	94	11
篠 島 小 学 校	8	85	14
日 間 賀 小 学 校	7	118	14
計	47	828	90

※平成20年4月1日より、豊丘小学校を豊浜小学校に統合した。

資料:学校基本調査

※平成21年4月1日より、山海小学校を内海小学校に統合した。

(4) 中学校の状況

(各年5月1日現在)

年	区分	学校数	学級数	生徒数(人)			教員数(人)		
				男	女	計	男	女	計
平成23年		5	28	293	277	570	54	29	83
平成24年		5	30	267	278	545	55	30	85
平成25年		5	27	252	275	527	60	28	88

資料: 学校基本調査

(5) 学校別中学校の状況

(平成25年5月1日現在)

学校名	学級数	生徒数(人)	教員数(人)
内海中学校	8	153	22
豊浜中学校	6	129	18
師崎中学校	5	116	19
篠島中学校	4	60	14
日間賀中学校	4	69	15
計	27	527	88

資料: 学校基本調査

(6) 中学校卒業者の進路状況

(各年5月1日現在)

年	区分	生徒数(人)	進学者数(人)	就職者数(人)		その他(人)	進学率(%)	就職率(%)	その他(%)
				就職者数(人)	進学就職者数(人)				
平成23年		173	172	-	-	1	99.4	-	0.6
平成24年		189	186	2	-	1	98.4	1.1	0.5
平成25年		184	179	2	-	3	97.3	1.1	1.6

※就職率=高等学校・専修学校等へ入学しながら就職した者を含む。

資料: 学校基本調査

19. 町民所得

(1) 所得水準の推移

区分		年度	平成20年度	平成21年度	平成22年度
人口 (人)			21,043	20,795	20,549
就業者数(従業地) (人)			10,140	9,990	9,841
町内総生産 (百万円)			55,241	52,634	53,279
町内純生産 (百万円)			41,769	39,937	40,317
町民所得 (百万円)			51,500	48,552	49,217
家計所得 (百万円)			65,505	62,562	63,805
人口 1人 あたり	町民所得 (千円)		2,447	2,335	2,395
	家計所得 (千円)		3,113	3,009	3,105
就業者1人あたり純生産 (千円)			4,119	3,998	4,097

※基礎データの改訂等に伴って、前年度以前の数値が改訂されるため、
数値が違う場合があります。

資料:あいちの市町村民所得

町内総生産: 町内における企業などの経済活動によって生産された財貨・サービスの総額(産出額)から原材料費など(中間投入額)を差し引いた付加価値額をいい、経済活動の規模をあらわしています。

町内純生産: 町内総生産から固定資本減耗等を差し引いたもので、これを就業人口で除することにより労働生産性をあらわしています。

町民所得: 町に所在する企業・団体及び居住者が雇用者報酬、財産所得及び企業所得の形で受け取った所得をいい、人口1人当たりの町民所得は町の所得水準をあらわしています。

家計所得: 町内に居住する家計(個人企業を含む。)が受け取る雇用者報酬、営業余剰、混合所得、財産所得のほか、社会給付などの移転所得を含んでおり、町に居住する個人の所得水準をあらわしています。

20. 財政状況

(1) 一般会計・歳入

単位：千円

科 目	平成22年度		平成23年度		平成24年度	
	決算額	構成比 (%)	決算額	構成比 (%)	決算額	構成比 (%)
町 税	2,462,882	31.6	2,499,765	32.8	2,405,724	34.3
地 方 譲 与 税	95,993	1.2	93,401	1.2	87,198	1.2
利 子 割 交 付 金	9,175	0.1	7,745	0.1	6,403	0.1
配 当 割 交 付 金	4,960	0.1	5,386	0.1	5,905	0.1
株式等譲渡所得割交付金	1,641	0.0	1,284	0.0	1,384	0.0
特別地方消費税交付金	-	-	-	-	-	-
地方消費税交付金	216,069	2.8	208,543	2.7	202,821	2.9
自動車取得税交付金	46,382	0.6	38,251	0.5	51,140	0.7
地方特例交付金	39,527	0.5	38,968	0.5	5,123	0.1
地 方 交 付 税	2,042,592	26.8	2,022,854	26.5	2,011,008	28.6
交通安全対策特別交付金	2,438	0.0	2,472	0.0	2,539	0.0
分担金及び負担金	95,387	1.2	81,665	1.1	73,062	1.0
使用料及び手数料	59,035	0.8	55,884	0.7	57,242	0.8
国 庫 支 出 金	641,915	8.3	533,011	7.0	341,110	4.9
県 支 出 金	452,052	5.8	660,665	8.7	455,108	6.5
財 産 収 入	57,285	0.7	8,324	0.1	6,698	0.1
寄 附 金	6,967	0.1	3,461	0.0	6,887	0.1
繰 入 金	80,824	1.0	200,827	2.6	110,787	1.6
繰 越 金	367,410	4.7	382,933	5.0	444,399	6.3
諸 収 入	229,193	2.9	235,421	3.1	243,143	3.5
町 債	880,300	11.3	553,240	7.3	507,800	7.2
合 計	7,792,027	100.0	7,634,100	100.0	7,025,481	100.0

資料：検査財政課

(2)一般会計・歳出

単位:千円

科 目	平成22年度		平成23年度		平成24年度	
	決算額	構成比 (%)	決算額	構成比 (%)	決算額	構成比 (%)
議 会 費	80,258	1.1	99,796	1.4	87,269	1.3
総 務 費	1,376,263	18.6	1,069,842	14.9	1,089,243	16.4
民 生 費	1,959,764	26.5	2,238,716	31.1	2,060,615	30.9
衛 生 費	1,025,628	16.6	1,010,048	14.1	889,115	13.4
労 働 費	6,247	0.1	6,042	0.1	5,606	0.1
農 林 水 産 業 費	453,349	6.1	466,048	6.5	392,129	5.9
商 工 費	168,104	2.3	194,279	2.7	179,519	2.7
土 木 費	313,333	4.2	296,628	4.1	255,315	3.8
消 防 費	397,603	5.4	442,034	6.1	428,045	6.4
教 育 費	1,086,623	14.7	897,543	12.5	790,915	11.9
災 害 復 旧 費	6,425	0.1	7,793	0.1	15,815	0.2
公 債 費	442,874	6.0	460,932	6.4	465,236	7.0
諸 支 出 費	92,623	1.2	-	-	-	-
予 備 費	-	-	-	-	-	-
合 計	7,409,094	100.0	7,189,701	100.0	6,658,822	100.0

資料:検査財政課

(3)町税決算額の推移

単位:千円

科 目	平成22年度		平成23年度		平成24年度	
	決算額	構成比 (%)	決算額	構成比 (%)	決算額	構成比 (%)
町 民 税	907,761	36.9	897,128	35.9	901,008	37.5
固 定 資 産 税	1,349,362	54.8	1,377,296	55.1	1,278,285	53.1
軽 自 動 車 税	53,596	2.2	53,910	2.2	54,197	2.3
町 た ば こ 税	126,938	5.2	147,407	5.9	148,677	6.2
特 別 土 地 保 有 税	-	-	-	-	-	-
入 湯 税	24,910	1.0	23,748	1.0	23,523	1.0
都 市 計 画 税	315	0.0	276	0.0	50	0.0
合 計	2,462,882	100.0	2,499,765	100.0	2,405,740	100.0

※平成15年度より特別土地保有税:新規課税廃止(税制改正による)

資料:税務課

(4)特別会計歳入歳出決算状況

単位:千円

会 計 名	平成22年度		平成23年度		平成24年度	
	歳入	歳出	歳入	歳出	歳入	歳出
国民健康保険	2,770,390	2,632,384	2,924,503	2,778,375	2,910,596	2,732,820
老人保健	5,296	5,296	-	-	-	-
後期高齢者医療	203,063	200,769	199,687	197,544	207,953	205,979
介護保険	1,435,832	1,413,492	1,538,955	1,505,787	1,722,781	1,636,435
漁業集落排水事業	88,954	82,861	88,021	81,643	119,580	112,879
師崎港駐車場事業	106,180	64,385	143,088	136,796	100,530	55,948
土地取得	92,622	92,622	-	-	-	-
合 計	4,609,715	4,399,187	4,894,254	4,700,145	5,061,440	4,744,061

資料:検査財政課

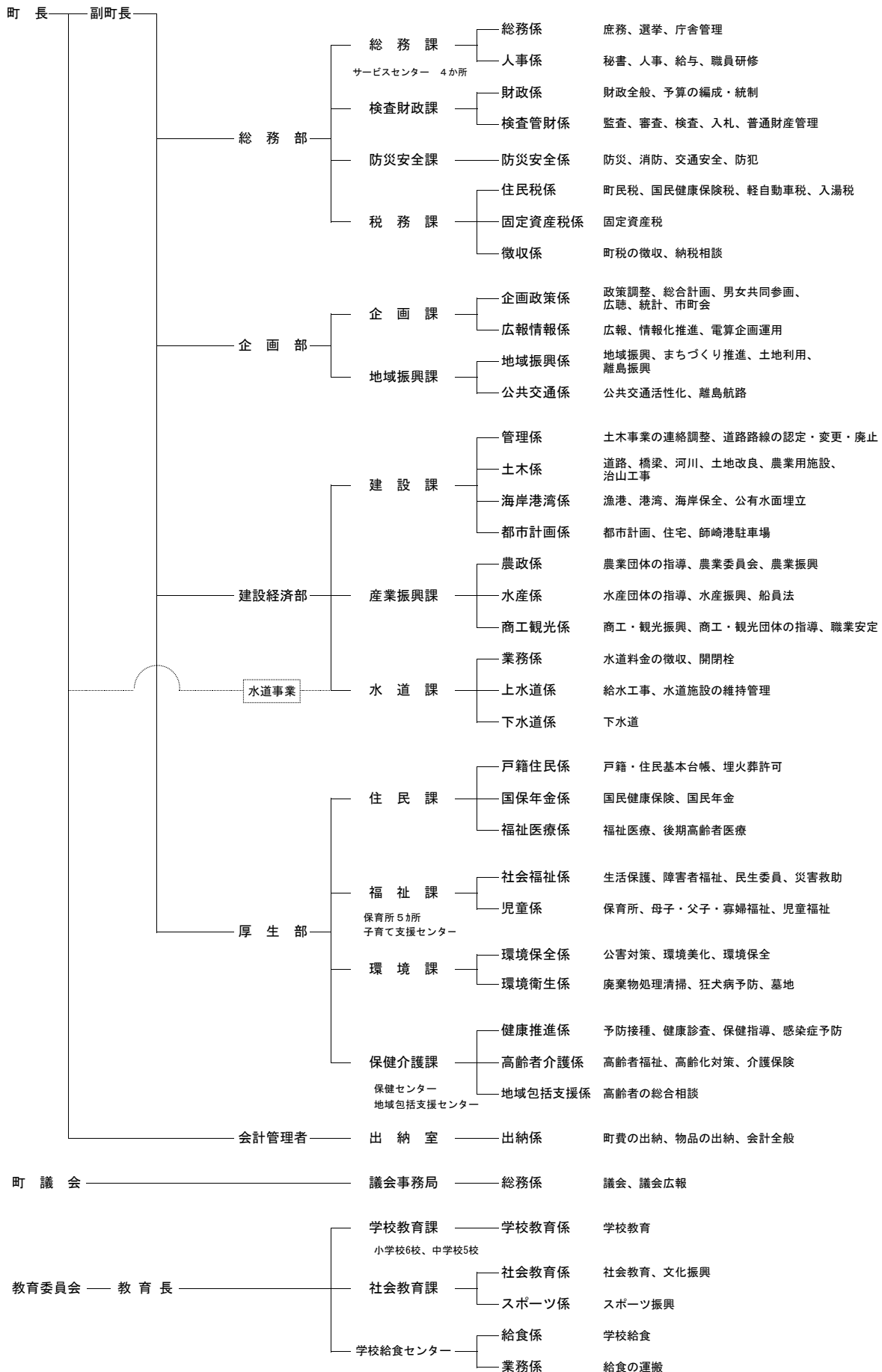
(5) 企業会計歳入歳出決算状況

単位: 千円

区分 年度	水道事業			
	収益的		資本的	
	収入	支出	収入	支出
平成 21 年度	746,880	694,557	78,874	387,775
平成 22 年度	876,179	773,123	303,619	680,684
平成 23 年度	716,678	660,363	231,261	409,767
平成 24 年度	724,225	685,189	190,065	285,473

資料: 水道課

2 1. 町行政機構図（平成25年4月1日現在）



22. 交流町

八百津町 (岐阜県)平成2年4月友好交流

〒505-0392

岐阜県加茂郡八百津町八百津3903-2

☎ 0574-43-2111(代)

FAX 0574-43-0969

HP <http://www.town.yaotsu.lg.jp>

●公共交通機関

名古屋—新可児駅(名鉄犬山線52分)

—明智駅(名鉄広見線8分)—八百津(バス25分)

名古屋—美濃太田駅(JR高山本線40分)

—八百津(バス33分)

●自家用車使用

土岐IC(中央自動車道)—八百津(国道21号、御嵩町経由)約30分

多治見IC(中央自動車道)—八百津(国道248号、可児市経由)約30分

小牧IC(名神高速道路)—八百津(国道41号、美濃加茂市経由)約60分

可児御嵩IC(東海環状自動車道)—八百津(国道21号、御嵩町経由)約20分



下諏訪町 (長野県)平成5年4月友好交流

〒393-8501

長野県諏訪郡下諏訪町4613-8

☎ 0266-27-1111(代)

FAX 0266-28-1070

HP <http://www.town.shimosuwa.lg.jp>

●公共交通機関

名古屋—塩尻(JR中央西線130分)—下諏訪町(JR中央東線15分)

●自家用車使用

小牧北(東名高速)—小牧JCT(中央自動車道)—
岡谷JCT(長野自動車道)—岡谷IC(長野自動車道)—
下諏訪岡谷バイパス(中山道)約2時間半

大府(東海環状自動車道)—豊田JCT—土岐JCT(中央道)—岡谷JCT(長野自動車道)—
岡谷IC(長野自動車道)—下諏訪岡谷バイパス(中山道)約3時間



23. 官 公 署 等 一 覧 (市外局番 0569)

南知多町役場	南知多町大字豊浜字貝ヶ坪18 郵便番号470-3495	65-0711 (代)	
		FAX 65-0694 (総務課)	
		64-3005 (税務課)	
		65-1235 (企画課)	
		65-1840 (住民課)	
		65-2685 (学校教育課)	
【サービスセンター】		TEL	FAX
内海サービスセンター	内海字中之郷7-1	62-0400 62-0401	62-2676
師崎サービスセンター	大井字北側43	63-0304 63-2933	63-2231
篠島サービスセンター	篠島字浦磯3-3	67-2001 67-2861	67-2150
日間賀島サービスセンター	日間賀島字永峯18	68-2001 68-2948	68-2086
【体育館・公民館等】			
総合体育館 (社会教育課)	豊浜字須佐ヶ丘5	65-2880	65-2883
町公民館・町体育館	豊浜字堀奥65-2	65-2474	65-2474
大井公民館	大井字北側43	63-0304	
師崎公民館	師崎字的場86-1	63-0117	
師崎公民館児童図書分館	師崎字向島10-1	63-2820	
日間賀島公民館	日間賀島字永峯18	68-2001	
町公民館内海分館	内海字中之郷7-1	62-0400	
町民会館	内海字柴井1-66	62-2218	62-2218
山海公民館	山海字橋詰88	62-3613	
山海ふれあい会館	山海字後田32-1	62-0406	
運動公園	豊丘字山田32	65-0193	65-0193

【体育館・公民館等】 続き		TEL	FAX
豊丘むくろじ会館	豊丘字有田脇 1 6 - 1	6 5 - 0 4 0 0	6 5 - 0 4 0 0
篠島開発総合センター	篠島字浦磯 3 - 3	6 7 - 2 8 6 1	
梅 原 邸	内海字馬場 2 2 ・ 2 3 合		
尾州廻船内海船船主内田佐七家	内海字南側 3 9	6 2 - 0 0 0 3	

【学 校 等】

学校給食センター	豊浜字椿廻間 2 - 1	6 5 - 1 2 9 4	6 5 - 0 1 3 5
適応指導教室 (リフレッシュスクール)	豊浜字貝ヶ坪 1 8	6 5 - 2 7 6 7	6 5 - 2 7 6 7
内 海 小 学 校	内海字中浜田 3	6 2 - 0 0 7 4	6 2 - 2 8 9 4
豊 浜 小 学 校	豊浜字下大田面 4 - 4	6 5 - 0 0 2 7	6 5 - 2 6 1 6
大 井 小 学 校	大井字入道 1 7	6 3 - 0 3 3 4	6 3 - 2 3 4 4
師 崎 小 学 校	師崎字松田 7 - 1	6 3 - 0 0 0 1	6 3 - 2 3 6 9
篠 島 小 学 校	篠島字南風崎 7	6 7 - 2 0 0 4	6 7 - 2 7 4 1
日間賀小学校	日間賀島字永峯 1 1	6 8 - 2 2 0 4	6 8 - 2 5 8 8
内 海 中 学 校	内海字先苅 2 4 8	6 2 - 0 2 0 4	6 2 - 2 0 3 2
豊 浜 中 学 校	豊浜字薬師堂 4 5	6 5 - 0 1 2 4	6 5 - 1 4 3 5
師 崎 中 学 校	片名字長谷 2	6 3 - 0 2 0 0	6 3 - 2 2 8 9
篠 島 中 学 校	篠島字汐味 1 - 5	6 7 - 2 0 4 6	6 7 - 2 3 1 8
日間賀中学校	日間賀島字永峯 2 0 - 1	6 8 - 2 2 1 4	6 8 - 2 3 8 3
県立内海高等学校	内海字奥鈴ヶ谷 1 - 1	6 2 - 0 1 3 9	6 2 - 3 2 4 8

【保 育 所 等】

内 海 保 育 所	内海字兼井 1 7 0 - 3	6 2 - 0 6 0 0	
かるも保育所	豊浜字上之山 1 3 - 4	6 5 - 0 2 8 4	
大 井 保 育 所	大井字塩屋 2 3	6 3 - 0 3 5 5	

【保育所等】 続き		TEL	FAX
師崎保育所	片名字新師崎9-1	63-0011	
日間賀保育所	日間賀島字三ツ林7-7	68-2636	
篠島保育園	篠島字照浜27	67-2136	
子育て支援センター	豊丘字有田脇27	65-1052	
【福祉団体・福祉施設】			
南知多町地域包括支援センター (高齢者あんしん相談室)	豊浜字貝ヶ坪18	64-3265	64-3265
社会福祉法人南知多町社会福祉協議会	豊浜字須佐ヶ丘1	65-2687	65-2913
公益社団法人南知多町シルバー人材センター	豊浜字須佐ヶ丘1	65-2860	65-2913
社会福祉法人南知多すいせん福祉会 (授産所「すいせんひろば」)	豊丘字中平井14	65-1925	64-3700
社会福祉法人南知多 (特別養護老人ホーム「あい寿の丘」)	豊丘字中平井14	65-2965	65-2967
社会福祉法人あぐりす実の会 (特別養護老人ホーム「大地の丘」)	内海字奥鈴ヶ谷70-5	62-0117	62-0128
篠島生きがい活動支援センター	篠島字堂山17-4	67-3910	
日間賀島生きがい活動支援センター	日間賀島字西浜36	68-3910	
愛知県南知多老人福祉館 (ビラ・マリーン南知多)	師崎字浅間山16-3	63-1175	
【消防施設】			
知多南部消防組合	美浜町大字河和字南橋田106-126	64-0119	62-2112
【衛生施設】			
知多南部衛生組合	内海字檜木77-1	62-0402	62-2880
衛生センター	美浜町大字豊丘字元林20-33	82-0127	

【衛生施設】続き		TEL	FAX
知多南部広域環境組合	475-0803 半田市乙川末広町50	84-1007	84-1008
篠島環境衛生センター	篠島字棚橋6-24	67-2755	
日間賀島環境衛生センター	日間賀島字浜側70	68-2857	
【農業関係】			
知多地区農業共済事務組合	半田市横山町200	20-7811	20-7805
土地改良区事務局	豊浜字貝ヶ坪18	65-2733	65-3363
J A あいち知多南知多事業部	豊浜字鳥居115	65-3001	65-1230
南知多支店	〃	65-0212	65-0450
内海支店	内海字五反田36-1	62-0350	62-0352
アグリスふれあい館山海	山海字屋敷32	62-0421	62-1099
アグリスふれあい館豊丘	豊丘字木ノ下1-1	65-0545	65-2924
みさき支店	片名字長谷44-15	63-0225	63-2922
日間賀島出張所	日間賀島字東側100	68-2334	68-2335
南知多営農センター	豊浜字須佐ヶ丘1	65-0211	65-1074
【漁業関係】			
豊浜漁業協同組合	豊浜字相筆29	65-0026	65-0276
大井漁業協同組合	大井字北側55	63-0314	63-0556
大井漁業協同組合豊丘支所	豊丘字東浜34-1	65-0370	65-2630
片名漁業協同組合	片名字郷中地先	63-0077	63-2381
師崎漁業協同組合	師崎字朝日町2	63-0147	63-1906
篠島漁業協同組合	篠島字神戸302-1	67-2009	67-2881
日間賀島漁業協同組合	日間賀島字浜側87	68-2201	68-2716
県水産試験場漁業生産研究所	豊浜字豊浦2-1	65-0611	65-2358

【商 工 会】		TEL	FAX
内海商工会	内海字先苺31-2	62-0403	62-3183
豊浜商工会	豊浜字会下坪27-2	65-0004	65-0125
師崎商工会	片名字新師崎8-3	63-0349	63-2141
【観光案内所】			
町観光案内所	内海字先苺31-2	62-3100	62-3520
篠島観光案内所	篠島字浦磯1-1	67-3700	67-3700
日間賀島観光案内所	日間賀島字東側83	68-2388	68-2683
【交番・駐在所】			
半田警察署南知多幹部交番	内海字中浜田15-1	62-0041	
山海駐在所	山海字屋敷121	62-2083	
豊浜西駐在所	豊浜字田名畑33-14	65-0803	
豊浜東駐在所	豊浜字下大田面20-8	65-0046	
大井駐在所	大井字真向18-4	63-0343	
片名駐在所	片名字郷中118	63-0052	
師崎駐在所	師崎字鳥西75-7	63-0056	
篠島駐在所	篠島字堂山53-21	67-2007	
日間賀島駐在所	日間賀島字浪太74-4	68-2110	
【郵便局】			
内海郵便局	内海字亥新田88-2	62-1401	62-2666
豊浜郵便局	豊浜字中町14-1	65-0942	65-1842
師崎郵便局	片名字新師崎46	63-0990	63-2233
【区事務局】			
内海地区事務局	内海字中之郷7-1	62-3126	(町公民館内海分館)
豊浜地区事務局	豊浜字堀奥65-2	65-2475	(町公民館)

【区事務局】続き

TEL FAX

大井区・片名区事務所	大井字北側43	63-2516	(大井公民館)
師崎区事務所	師崎字的場86-1	63-1610	(師崎公民館)
篠島区事務所	篠島字浦磯3-3	67-2984	(篠島開発総合センター)
日間賀島地区事務局	日間賀島字永峯18	68-2001	(日間賀島公民館)

【県・他市町等】

愛知県庁	460-8501	名古屋市中区三の丸3-1-2	052-961-2111	
知多県民センター	475-8501	半田市出口町1-36	21-8111	23-2354
知多県民生活プラザ	475-8501	半田市出口町1-36	23-3900	23-3901
知多建設事務所	475-0828	半田市瑞穂町2-2-1	21-3231	21-3232
知多農林水産事務所	475-0903	半田市出口町1-36	21-8111	22-9982
知多教育事務所	475-0903	半田市出口町1-36	21-8111	22-9534
半田保健所	475-0903	半田市出口町1-45-4	21-3341	24-7142
美浜保健分室	470-2409	美浜町大字河和字上前田403	82-0078	82-4878
知多福祉相談センター	475-0902	半田市宮路町1-1	31-0121	31-0131
知多児童・障害者相談センター	475-0902	半田市宮路町1-1	22-3939	22-3949
半田警察署	475-0903	半田市出口町1-31	21-0110	24-0110
半田税務署	475-8686	半田市宮路町50-5	21-3141	
半田年金事務所	475-8601	半田市西新町1-1	21-2375	25-2430
名古屋法務局半田支局	475-0817	半田市東洋町1-12	21-1095	21-1952
西部家畜保健衛生所	475-2324	武豊町字内鮑1-2	72-0344	72-2770

【県・他市町等】 続き

T E L

F A X

愛知県後期高齢者医療広域連合

	461-0001	名古屋市東区泉 1 - 6 - 5 国保会館北館 3 F	052-955-1227	052-955-1298
半 田 市	475-8666	半田市東洋町 2 - 1	21-3111	23-6061
常 滑 市	479-8610	常滑市新開町 4 - 1	35-5111	35-4329
東 海 市	476-8601	東海市中央町 1 - 1	052-603-2211	052-603-4000
大 府 市	474-8701	大府市中央町 5 - 7 0	0562-47-2111	0562-47-7320
知 多 市	478-8601	知多市緑町 1	0562-33-3151	0562-32-1010
阿久比町	470-2292	阿久比町大字卯坂字殿越 5 0	48-1111	48-0229
東 浦 町	470-2192	東浦町大字緒川字政所 2 0	0562-83-3111	0562-83-9756
美 浜 町	470-2492	美浜町大字河和字北田面 1 0 6	82-1111	82-4153
武 豊 町	470-2392	武豊町字長尾山 2	72-1111	72-1115

【友好交流町】

岐阜県八百津町	505-0392	岐阜県加茂郡八百津町八百津 3 9 0 3 - 2	0574-43-2111	0574-43-0969
長野県下諏訪町	393-8501	長野県諏訪郡下諏訪町 4 6 1 3 - 8	0266-27-1111	0266-28-1070

【報 道 関 係】

知多半島ケーブルネットワーク 株式会社

本社ビル	479-8555	常滑市かじま台 1 - 1 6 1	34-5556	34-9222
南知多支局		南知多町大字豊浜字鳥居 1 1 5	65-3050	65-3051
中日新聞半田支局	475-0903	半田市出口町 1 - 4 5 - 1 8	21-0021	23-2372
内海通信部		南知多町大字内海字南浜田 4 8 の 4	62-0055	64-0005
朝日新聞中部空港支局	479-0881	常滑市セントレア 1 - 1 中部国際空港旅客ターミナルビル 1 階	38-1080	38-7371
毎日新聞半田支局	475-0911	半田市星崎町 3 - 3 9 - 1 3	21-9044	21-0215
読売新聞中部空港支局	479-0881	常滑市セントレア 1 - 1	38-1150	38-1151
中部経済新聞知多支社	475-0858	半田市泉町 1 - 4 新美ビル 4 階	24-6320	24-6367

【報道関係】続き

TEL

FAX

NHK中部空港報道室 479-0881 常滑市セントレア1-1
MS-1015室

38-1270

38-1280

半田記者クラブ 475-0866 半田市東洋町2-1

84-0610

24-7420

■町民憲章 (昭和56年6月1日制定)

わたくしたちは、恵まれた自然と、勤勉で人情味豊かな美風を受けついできました。
わたくしたちは、南知多町に住むことを誇りとし、みんなの幸せと豊かな町づくりをめざし、ここに町民憲章を定めます。

- ◇みんなできまりを守り、明るい社会をつくりましょう。
- ◇いたわりと感謝の気持ちで、素直な心を育てましょう。
- ◇健康で明るく、規律ある生活を築きましょう。
- ◇笑顔で話し合い、心のかよう家庭をつくりましょう。
- ◇かけがえのない自然を大切にし、住みよい町づくりに努めましょう。

■町章 (昭和38年7月13日制定)



「みなみ」の頭文字「み」を図案化したもので、
町の平和と飛躍を象徴しています。

■町の木 うばめがし (昭和51年6月1日制定)



ブナ科の常緑樹。羽豆岬一帯では、このうばめがしが群生し、
樹木のトンネルのような奇観を呈し、国の天然記念物に
指定されています。

■町の花 すいせん (昭和51年6月1日制定)



ヒガン花科の多年草で12月から3月にかけて開花し
芳香を放つ。町の海岸で自生しているが、観賞用にも栽培
されています。

■南知多町の位置

〒470-3495
愛知県知多郡南知多町大字豊浜字貝ヶ坪18
TEL (0569)-65-0711 (代)

インターネットのホームページ
<http://www.town.minamichita.lg.jp>

E-Mail
minamichita@town.minamichita.lg.jp



発行：愛知県南知多町役場／平成 25 年 10 月 編集：企画課