



み 広 報

みなみちた

力を込めて ‘ よいしょ ,

12月28日、内海保育所で餅つきが行われ、園児が力を込めてつくつと、友達から「がんばれ」の声援が送られ、出来上がった餅はさっそくきな粉餅やあんこ餅になり、おいしそうに食べていました。



町のキャラクター
ミーナ

CONTENTS

| | |
|------------------------|------|
| 町長就任のごあいさつ | 2 |
| 税の申告はお早めに！ | 4~6 |
| 南知多町の人事行政の運営等の状況を公表します | 8~11 |

平成19年
737



就任のごあいさつ



南知多町長

沢田 壽一

この度の町長選挙におきまして、多数の町民の皆様の心強いご支援をいただき、当選の栄に浴し、町長に就任いたしました。直近の四年間は、南知多観光ボランティアガイドのメンバーの一員として、本町の歴史、産業、先人の知恵などを勉強するかたわら、町内外のたくさんの方々や南知多町の特色を生かしたまちづくりをどのように進めていったら良いのか、また、現下の厳しい諸情勢に対処した本町の健全財政の実現について大いに語り合いました。

その対話の中からいくつかの問題点が浮きあがってまいりました。その結果、住民と町が共に考え、力を合わせてまちづくりを推進すべく、「まちづくり施策」としてまとめることができました。「住んでよかったまちづくり」に向かつて、「人の力、地域の手を生かしたまちづくり」を進めたいと存じます。

町役場は町民サービスの場所であるという原点に立ち、住民が訪れ易い役場にするため、組織と人事の改善、内部事務量の軽減、時間外窓口の開設等、作業効率のよい役場をつくりまします。南知多町は、自然にめぐまれた海の幸、野の幸の豊かな半島の先端であります。のびのびと自然児の育つ処です。思いやりの深い子供を育て、高齢者を尊敬し、いたわりの心を持って接する町民が充実するまちづくりのため、子育て支援と高齢者対策に重点を置いた行政を推進します。

災害対策につきましては、国・県の施策と連動し、密接な連携を取りながら防災対策を進めていく考えであります。

まちづくりは、夢づくりから発信するものだと考えています。「ゆめづくり委員会」を発足させ役場職員も入った「まちづくりサポーター」を中心に「出逢い実行委員会」「シルバータウン構想」「NPO農業法人構想」など順序よく実現させたいと思います。

南知多町の観光は、農、水産業があつてこそ成りたつています。味も種類も豊富な加工食品も本町の特産物であります。全国公募による「南知多観光大使」を任命し、インターネットを駆使して南知多のセールスマン町長として全国に発信していきます。

選挙の結果を謙虚に受け止め、町民各分野の英知を結集し、時代を先取りした本町の産業体系づくりを実現したいと考えております。沢田は公僕に徹します。

町民の皆様の叱咤激励をお願い申し上げます。

南知多町長選挙および南知多町議会議員補欠選挙の結果

1月22日任期満了に伴う南知多町長選挙が12月24日、町内13か所で投票が行われ、即日開票されました。その結果は次のとおりです。

南知多町長選挙

| 開票結果 | 当選 | 沢田 壽一 |
|------|---------|---------|
| 無効票 | 森下 利久 | 127 票 |
| 無効票 | 6,003 票 | 6,482 票 |

| | |
|---------|---------|
| 当日の有権者数 | 18,006人 |
| 投票者数 | 12,612人 |
| 投票率 | 70.04% |

また、1名欠員となつていた南知多町議会議員の補欠選挙も同時に開催され、その結果は次のとおりです。

南知多町議会議員補欠選挙

| 開票結果 | 当選 | 鳥居 恵子 |
|------|---------|---------|
| 無効票 | 山下 節子 | 614 票 |
| 無効票 | 5,033 票 | 6,962 票 |

| | |
|---------|---------|
| 当日の有権者数 | 18,006人 |
| 投票者数 | 12,609人 |
| 投票率 | 70.03% |

南知多町長選挙 投票区別の投票率

| 投票所 | 投票率 |
|-------|--------|
| 内海中之郷 | 62.26% |
| 内海東端 | 59.27 |
| 内海馬場 | 62.32 |
| 山海 | 70.35 |
| 豊浜高浜 | 65.11 |
| 豊浜中村 | 63.79 |
| 豊浜中洲 | 63.67 |
| 豊丘 | 67.23 |
| 大井 | 81.72 |
| 片名 | 72.32 |
| 師崎 | 78.59 |
| 篠島 | 76.06 |
| 日間賀島 | 76.36 |
| 合計 | 70.04% |

叙勲 旭日単光章

故 濱川庄一さん (日間賀島)

元南知多町議会議員の濱川庄一さん(81)は日間賀島字社口前は平成18年9月26日死亡叙勲で旭日単光章を受賞されました。

濱川さんは、長年にわたり本町議会議員として町政に参画され、町政伸展と議会活動に貢献された功績により受賞されたものです。



叙勲 旭日単光章

故 日比正明さん (内海)

元南知多町議会議員の日比正明さん(73)は内海字亥新田は平成18年10月17日死亡叙勲で旭日単光章を受賞されました。

日比さんは、長年にわたり本町議会議員として町政に参画され、町政伸展と議会活動に貢献された功績により受賞されたものです。



電子申請・届出システムの 手続が追加されました

このたび、電子申請・届出システムの利用可能な手続が追加されました。

電子申請・届出システムは、県および市町村(名古屋市を除く)の共同開発によるもので、町や県に対する申請・届出等手続の一部を自宅や職場などのパソコンからインターネットを通じて、原則24時間365日申請することができるようになりました。

ただし、現時点では手数料や交付物がある場合は、郵送または窓口による收受が必要となります。

1. 追加手続の利用開始日
平成19年1月24日(水)から
 2. 追加手続 別表参照
 3. 電子申請・届出システムのURL
<https://www.shinsei-e-aichi.jp/>
 4. 電子証明書の取得について
電子署名が必要な申請・手続きについては、事前に以下の電子証明書を取得する必要があります。
- ・個人の方 公的個人認証サービスによる電子証明書(申請場所 役場住民課戸籍住民係)

・法人の方 商業登記に基づく電子認証制度による電子証明書
(問い合わせ 名古屋法務局法人登記部門 ☎052-952-8111)

別表 追加手続き

| | 電子化対象手続名 | 申請対象 | 電子署名 |
|---|---------------|-------|------|
| 1 | 印鑑登録証明書の交付の請求 | 個人 | 要 |
| 2 | 公文書の開示の請求 | 個人/法人 | |
| 3 | 個人情報の開示の請求 | 個人 | 要 |
| 4 | 個人情報の訂正の請求 | 個人 | 要 |
| 5 | 個人情報の利用停止の請求 | 個人 | 要 |

電子署名欄に「要」の記載があるものは、個人：公的個人認証サービス、法人：法務省 商業登記に基づく電子認証制度による電子証明書が必要な手続であることを示す。

問い合わせ

企画情報課情報電算係
☎65 0711
(内線334)

お早めに!

税についての ご相談・お問い合わせ
半田税務署個人課税部門 TEL21 - 3141
役場税務課 TEL65 - 0711(内線145・146)

申告相談受付期間

2月16日(金)～3月15日(木)

所得税および町県民税の申告期間は、2月16日から3月15日までです。申告期限近になりますと大変混雑しますので、できるだけ早めに申告してください。町県民税については2月15日から、申告の受付および相談を行いますのでお出かけください。

所得税の確定申告が必要な人

- (1) 事業所得、農業所得、不動産所得、譲渡所得などがある人で、18年中の各種所得の合計額から各種控除の合計額を差し引き、その金額により所得税が算出される人
- (2) 給与所得がある人で、18年中の給与の収入金額が、20万円を超える人
- (3) 1か所から給与の支払いを受けている人で、給与または退職所得以外の所得の合計が、20万円を超える人
- (4) 2か所から給与の支払いを受けている人で、「年末調整を受けていない給与の収入金額」と「給与所得や退職所得以外の所得金額」の合計が、20万円を超える人

町県民税の申告が必要な人

- (1) 平成19年1月1日現在、南知多町内に住んでいる人で次にあてはまる人です。
ただし、所得税の確定申告をする人は、町県民税の申告をする必要がありません。
 - (2) 農業、漁業、商工業、大工、日雇いなどをしている人や不動産収入などのある人で所得税の出ない人
 - (3) 給与所得だけの人で、平成18年の途中で退職し、その後再就職していない人
 - (4) 国保に加入している人で、扶養家族になつていない人
- 申告書が必要な人で届かない場合は、税務課までご連絡ください。

所得税・町県民税の申告に必要なもの

印鑑
申告書(住所、氏名、扶養控除欄など必要事項は事前に記入してください)
所得計算に必要な帳簿・書類
給与・年金・外交員報酬などのある人……源泉徴収票
社会保険料控除を受ける人……国民年金保険料控除証明書など(昨年の申告から添付または提示が義務づけられました。)

医療費控除を受ける人……支払った医療費の領収書など
寄付金控除を受ける人……特定寄付金の受領書
税金がもどる人……還付申告する人本人の振込先がわかるもの(預金通帳など)

生命保険料・損害保険料控除を受ける人……支払証明書
障害者控除を受ける人……障害手帳・療育手帳など



税の申告は

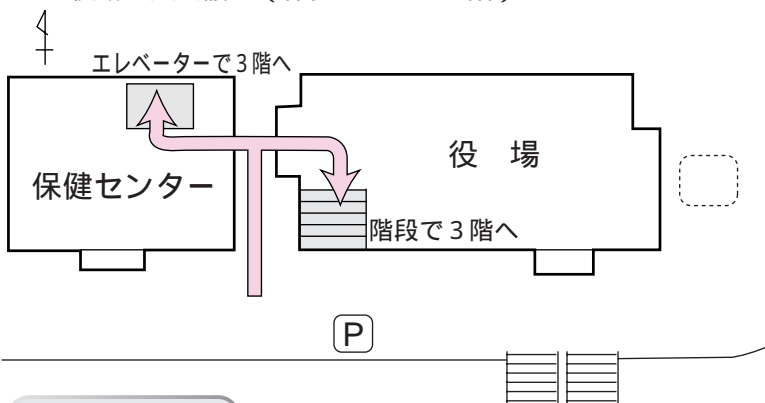
申告会場にご注意を!

営業、農業、その他の事業、資産・株式の譲渡所得などの所得税、消費税、贈与税などの納税相談が必要な方の申告会場は住吉福祉文化会館(半田)です。役場・公民館等では受付できません。

6ページの『確定申告会場のお知らせ』をご覧ください。

町県民税の申告相談会場

2月15日(木)～3月15日(木) 午前9時～正午
土、日は、休みです 午後1時～5時
役場 大会議室(保健センター3階)



申告すれば税金がもどる人

次のような人は、確定申告をすれば、納め過ぎの税金が戻る場合があります。

(1) 配当・外交員報酬など源泉徴収された所得税があり、それらを含めた所得があまり多くない人

(2) 給与所得者で、平成18年中途に退職し、その後就職をしなかったため年末調整を受けられなかった人

(3) 給与所得者で、医療費控除、寄付金控除または住宅借入金等特別控除などを受けることができる人

(4) 年金所得者で、源泉徴収された所得税があり、社会保険料控除、医療費控除、寄付金控除などを受けることができる人

国民健康保険に加入の人へ

所得がなくても必ず申告してください

町県民税などの申告は、国民健康保険税の課税資料や低所得者減額の資料になるものですか

ら、所得がないからといって申告をしないと、減額対象者でも減額されません。また医療費の給付でも不利益になることがありますので必ず申告されるようお願いいたします。

各地区での相談会場

| | 受付月日 | 午前 9:00～正午 | 午後 1:00～4:00 | 申告相談会場 |
|------|----------|---------------|-----------------|-----------------------------------|
| 内海 | 2月15日(木) | 楠・名切 | 中之郷 | 町公民館内海分館 (内海サービスセンター) |
| | 2月16日(金) | 利屋 | 東端 | |
| | 2月19日(月) | 内福寺 | 馬場 | |
| | 2月20日(火) | 西端 | 吹越 | |
| | 2月21日(水) | 北脇 | 岡部 | |
| | 2月22日(木) | 神戸・西村 | 松原 | 山海公民館 |
| | 2月23日(金) | 小野 | 岩屋・大泊 | |
| 豊浜 | 2月26日(月) | 新居・中村 | 小佐・高浜 | 役場 大会議室 (保健センター3階) 〔午後5時まで〕 |
| | 2月27日(火) | 中 | 洲 | |
| | 2月28日(水) | 半月 | 初神・鳥居 | |
| | 3月1日(木) | 山田 | 乙方 | |
| 師崎 | 3月2日(金) | 南組・中組 | 西組 | 大井公民館 (師崎サービスセンター) |
| | 3月5日(月) | 浜組 | 北組 | |
| | 3月6日(火) | 片 | 名 | 旧片名保育所 |
| | 3月7日(水) | 新師崎 | 荒井・栄村 | |
| | 3月8日(木) | 鳥東・鳥西 | 的場 | |
| 篠島 | 3月9日(金) | 篠島 | | 篠島開発総合センター |
| 日間賀島 | 3月12日(月) | 日間賀島 | | 日間賀島公民館 |

豊浜地区の会場は、上記、町県民税の申告相談会場を兼ねるため、午後5時までです。

確定申告会場のお知らせ

半田税務署の確定申告会場は 住吉福祉文化会館です

開設期間

2月1日(木)～3月15日(木)の平日
2月18日および2月25日の日曜日

開設時間

午前9時～正午
午後1時～4時30分
(開場は午前8時45分)

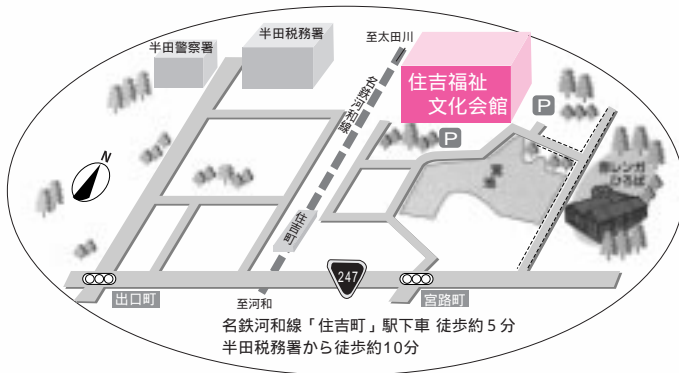
申告と納税の期限

所得税および贈与税
3月15日(木)まで
消費税・地方消費税
4月2日(月)まで

問い合わせ

〒475 8686
半田市宮路町50 5
半田税務署 個人課税部門
☎ 21 3141

案内図



駐車場に限りがございますので、ご来場の際には、できるだけ公共交通機関をご利用ください。
確定申告書の提出は半田税務署へ、郵送でも結構です。
本年も、市役所・町役場の会場では、事業所得・譲渡所得に係る所得税・個人事業者の消費税および贈与税の相談は行いません。
お手数ですが、開設期間中に住吉福祉文化会館までお越しください。

税理士による無料税務相談所へお気軽にご相談ください。

各会場の無料税務相談所の開催日程は次のとおりです。相談時間は午前9時30分から午後4時までです。(正午から午後1時は除く)

なお、譲渡所得および贈与税の申告相談は行いません。

【役場会場】

| 日 程 | 場 所 |
|----------|------------|
| 2月28日(水) | 町役場大会議室 |
| 3月1日(木) | (保健センター3階) |

役場会場の無料税務相談所では、年金所得者および給与所得者の方の医療費控除、住宅借入金等特別控除などの還付申告を中心に受け付けます。

問い合わせ

半田税務署 個人課税第一部門
☎ 21 - 3141



【平成18年分会場】

| 日 程 | 場 所 |
|-----------------------|-----------------------------|
| 2月19日(月) ～2月28日(水) | げんきの郷 あぐりカレッジ あすなる舎 大会議室 |
| 3月1日(木) ～3月7日(水) | 東海市立商工センター 1階 会議室 |

国民年金だより

保険料の納め忘れはありませんか？

平成18年度も残りわずかですが、保険料の納め忘れはないかもう一度お確かめください。

保険料を納め忘れていると将来、年金額が減ったり、受けられないこともありませぬ。

また、万一の事故などに備えた障害基礎年金や遺族基礎年金が、受けられないことがあります。

国民年金の毎月の保険料の納付期限は、翌月末日となっております。

納付期限が過ぎた保険料は、納付期限から2年間は遡って納付することができます。

しかし、2年を過ぎると時効により納付できなくなり、未納となります。

便利な口座振替

口座振替なら金融機関や郵便局で一度手続きをするだけで、あなたの預貯(金口座から自動的に納めていただけます。

納付期限を気にする必要もなく、払込のためにわざわざお出かけになる必要ありません。

手続きは、あなたの指定の預

(貯)金口座のある金融機関や郵便局で、「口座振替納付(変更)申出書」に必要事項を記入し、お申し込みください。

口座振替の手続きに必要なもの

納付案内、年金手帳

預貯(金)通帳

預貯(金)通帳届出印

半田社会保険事務所

住所 半田市西新町一番地の1

☎ 21 2321 (代表)

住民課 (内線115)

国民年金の保険料

1月分 2月28日(水)まで

口座振替をご利用の方は、指定された金融機関の口座から引き落としいたしますので預金残高の確認をお願いします。

たよりにしてます 国民年金

消費者トラブル情報

二次被害の相談が増加

過去に資格講座関連の契約をしたことがある人たちが、過去の講座が終了していないので必要などと言われて新たに資格講座を勧誘されるものや「勧誘が来なくなるように名簿から抹消する」などと勧誘されて契約させられるといういわゆる二次被害の相談が増加しています。

過去の契約で一番多いのは「資格取得用教材」で次いで「複合サービス会員」「資格講座」「ワープロ・パソコン内職」の順となっております。30代に多いのが特徴です。

相談事例・アドバイス

(相談)以前、宅建教材を契約したことがあった。その後別業者から生涯教育などで教材を契約するように勧誘され契約したことがあった。今回も職場に4回くらい電話があり、1回かかると1時間半くらい電話が切れない。対応方法を知りたい。

(アドバイス)以前資格取得用教材を買った人に「継続するか、やめるか」と連絡し新たな契約をさせようとする資格商法の二次被害と考えられる。今後電話

があっても相手になる必要はない。業者から申込書が届いたら「申し込んでいない。申し込まない。今後の勧誘は断る。」と書面通知するよう助言した。また、業者の勧誘に対し曖昧な回答をして契約書面が送付されてしまったら、クーリング・オフ

手続きが確実と伝えた。トラブルに遭わないための心得 電話での勧誘は特定商取引法の規制の対象で契約日を含めた8日以内であればクーリング・オフできます。

しつこい勧誘などには、きっぱりと断る(契約しない意思を伝える)ことです。自分が過去に結んだ契約の内容をよく確認しましょう。呼び出しには応じないようにしましょう。もし呼び出され契約に迫られても即決せず、その場で契約書を書かないようにしましょう。

困ったときには、早めに最寄りの県民生活プラザに相談しましょう。

知多県民生活プラザ 消費生活相談専用 ☎ 23 3300

「どうですか？」

検察審査会

検察審査員に

選ばれたらご協力を

交通事故、詐欺、おどしなどの犯罪の被害にあい、警察や検察庁に訴えたが、検察官がその事件を起訴してくれないといった不満をお持ちの方は、検察審査会にご相談ください。

検察審査会は、国民の中から「くじ」で選ばれた11人の検察審査員によって構成されており、皆さんの代表として、検察官が被疑者を裁判にかけなかったことの可否について審査します。相談や申立てについての費用は無料で、秘密は固く守られます。

また、いつかあなたも検察審査員に選ばれるかもしれません。その時には、国民の代表としてこの仕事にご協力をお願いいたします。

問い合わせ

〒475 0902 半田市宮路町200番地の2
名古屋地方裁判所半田支部庁舎
内半田検察審査会事務局

☎ 21 0372 内線120

平成17年度 南知多町の人事行政の運営等の状況を公表します

南知多町人事行政の運営等の状況の公表に関する条例第5条の規定に基づき平成17年度における南知多町の人事行政の運営等の状況について次のように公表します。

平成19年2月1日

南知多町長 沢田 壽一

1 職員の任免および職員数に関する状況

(1) 職員の採用・退職の状況

(平成17年4月2日～平成18年4月1日)

| | |
|----|----|
| 採用 | 2人 |
| 退職 | 3人 |

(2) 職員数(平成18年4月1日現在)

| | |
|-----|------|
| 職員数 | 222人 |
|-----|------|

(注) 職員数は、三役と教育長を除く常勤職員数です。

2 職員の給与の状況について

(1) 人件費の状況(平成17年度一般会計決算)

| 住民基本台帳人口 (平18,331) | 歳出額A | 実質収支 | 人件費B | 人件費率 (B/A) |
|-----------------------|------------|-------------|--------------|---------------|
| 22,089人 | 70億6,414万円 | 3億9,547万1千円 | 16億3,677万1千円 | 23.2% |

(注) 人件費には、町長・議長などの特別職に支給される給料、報酬および事業支弁に係る職員の人件費2734万8千円が含まれます。

(2) 職員給与費の状況(平成18年度一般会計予算)

| 職員数 (A) | 給料 | 職員手当 | 期末・勤勉 手当 | 給与費計 (B) | 一人当たり 給与費(B/A) |
|------------|-------------|-------------|-------------|-------------|-------------------|
| 213人 | 7億8,995万1千円 | 1億7,936万6千円 | 3億4,047万2千円 | 13億978万9千円 | 614万9千円 |

(注) 職員手当には退職手当は含まれていません。

(3) 職員の初任給の状況(平成18年4月1日現在)

| 区分 | 初任給 | 採用2年経過日 給料額 |
|-------------|----------|----------------|
| 一般行政職員(大学卒) | 170,200円 | 182,200円 |
| 一般行政職員(高校卒) | 138,400円 | 146,700円 |

(注) 採用試験に合格し、学校卒業後直ちに採用された者の初任給と、その者が2年後に受けることとなる給料額について掲げたものである。

(5) 一般行政職員の級別職員数の状況(平成18年4月1日現在)

| 区分 | 1級 | 2級 | 3級 | 4級 | 5級 | 6級 | 7級 | 計 |
|----------|------|-------|-------------------|---------------------------|------------------------|----------------|----|--------|
| 標準的な職務内容 | 吏員 | 吏員 | 係長 主査 主任保育士 | 主幹 保育所長 係長 主任保育士 | 次長 課長 主幹 保育所長 | 部長 次長 課長 | 部長 | |
| 職員数 | 5人 | 60人 | 77人 | 29人 | 17人 | 5人 | | 193人 |
| 構成比 | 2.6% | 31.1% | 39.9% | 15.0% | 8.8% | 2.6% | | 100.0% |

(4) 一般行政職員の経験年数別・学歴別平均給料 (平成18年4月1日現在)

| 区分 | 経験年数 10年～15年 | 経験年数 15年～20年 | 経験年数 20年～25年 |
|-----|-----------------|-----------------|-----------------|
| 大学卒 | 272,700円 | 318,700円 | 332,800円 |
| 高校卒 | 242,100円 | 270,900円 | 291,600円 |

(6) 一般行政職員の平均給料月額、平均給与月額および平均年齢の状況 (平成18年4月1日現在)

| 区分 | 平均給料月額 | 平均給与月額 | 平均年齢 |
|------|----------|----------|-------|
| 行政職員 | 325,849円 | 400,538円 | 44.3歳 |

(7) 昇給期間短縮の状況(平成17年度)

| 区分 | 合計 | 行政職員 | 技能労務職員 |
|--|-------|-------|--------|
| 職員数 A | 223人 | 193人 | 30人 |
| 普通昇給期間 (12～24月)を 短縮して昇給 した職員数 B | 48人 | 42人 | 6人 |
| 比率(B/A) | 21.5% | 21.8% | 20.0% |

(8) 職員手当の状況(平成18年4月1日現在)

期末・勤勉手当

| | 期末 | 勤勉 |
|------|-------|--------|
| 6月期 | 1.4月分 | 0.71月分 |
| 12月期 | 1.6月分 | 0.71月分 |
| 計 | 3.0月分 | 1.42月分 |

職制上の段階、職務の級等による加算措置…有り

退職手当

| | 自己都合 | 定年・勲奨 |
|---------------------|---------|---------|
| 平成17年度中の 一人平均支給額 | 2,338千円 | 8,003千円 |



地域手当

| | |
|---|---------|
| 支給対象地域 | 全地域 |
| 支給率 | 8% |
| 支給対象職員 | 全職員 |
| 支給対象職員一人当たり平均支給月額 旧調整手当 支給率9%(平成17年度決算額) | 29,769円 |

特殊勤務手当

| | |
|-------------------|-------------|
| 支給対象職種 | 全職種 |
| 職員全体に占める手当支給職員の割合 | 17.49% |
| 支給対象職員一人当たり平均支給月額 | 10,590円 |
| 手当の種類(手当数) | 6 手当 |
| 代表的な手当 | 保育業務手当・防災手当 |

扶養手当

| | |
|-------|---|
| 配偶者 | 13,000円 |
| 配偶者以外 | 2人目まで6,000円 3人目以降5,000円 (扶養者でない配偶者を有する場合の1人目は6,500円、配偶者のない場合の1人目は11,000円) 高校生・大学生等の子については上記の額に5,000円加算 |

(9) 特別職の報酬等の状況(平成18年4月1日現在)

| 区分 | 給料月額 | 期末手当 |
|-----|------------------------|---|
| 町長 | 732,600円 (814,000円) | (平成17年度支給割合) 6月期 1.60月分 12月期 1.70月分 計 3.30月分 平成17年4月1日から平成18年3月31日までの間、30%の減額措置がとられております。 |
| 助役 | 572,400円 (636,000円) | |
| 収入役 | 534,600円 (594,000円) | |
| 教育長 | 525,600円 (584,000円) | |

給料月額の()は、10%減額前。

時間外勤務手当

| | |
|-------------|----------|
| 支給総額 | 22,112千円 |
| 職員一人当たり支給年額 | 125千円 |

(注)平均支給額は、平成17年度決算額(選挙・水防を除く)を平成17年4月の職員数(管理職手当受給職員を除く。)で除したものです。

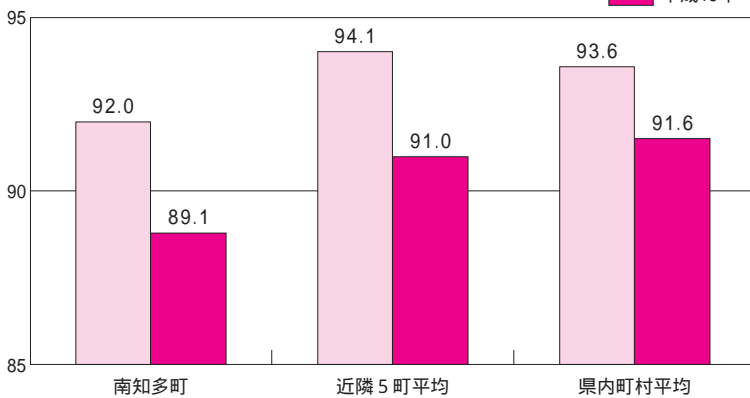
住居手当

| | |
|----------|----------------------------|
| 持家者 | 2,500円(新築または購入後5年間) |
| 借家・借間居住者 | 12,000円を超える家賃に応じて最高27,000円 |

通勤手当

| | |
|----------------|---|
| 片道2km以上交通機関利用者 | 運賃相当額の範囲内で支給(上限55,000円) |
| 片道2km以上自動車等利用者 | 5kmまで2,000円から自動車等の使用距離に応じて支給(上限60km以上24,500円) |

(10) ラスパイレス指数の状況(各年4月1日現在)



- (注)1 ラスパイレス指数とは、一般行政職について、国家公務員の平均給料額を比べたもので、国家公務員を100とした場合の地方公務員の給料額の水準を示す指数です。
2 近隣5町平均とは、阿久比町、東浦町、美浜町、武豊町、南知多町のラスパイレス指数を単純平均したものです。

3 職員の勤務時間その他の勤務条件の状況

(1) 勤務時間の状況(平成17年4月1日現在)

| 正規の勤務時間 | 開始時刻 | 終了時刻 | 休憩時間 | 休息時間 |
|---------|------|-------|-------------|----------------------------|
| 8時間 | 8:30 | 17:15 | 12:15~13:00 | 12:00~12:15 15:00~15:15 |

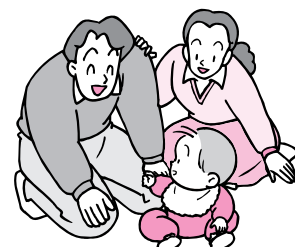
(2) 休暇の種類(平成17年4月1日現在)

| 区分 | 付与日数 | 区分 | 付与日数 |
|--------|---------------------|--------|----------|
| 年休 | 20日 | 忌引 | 最高7日 |
| 出産 | 前6、後8週間 | 父母の祭日 | 1日 |
| 育児時間 | 生後1年まで1日につき2回各30分以内 | 結婚 | 5日 |
| 子の看護 | 5日 | 選挙権行使 | 必要と認める日数 |
| 骨髄移植 | 必要と認める日数 | 証人等出頭 | 必要と認める日数 |
| ボランティア | 5日 | 妻の出産補助 | 2日 |
| 住居滅失 | 7日 | 夏季休暇 | 3日 |
| 交通遮断 | 必要と認める日数 | | |

(3) 育児休業等取得者数

(平成17年度中に新たに育児休業(部分休業)を取得した職員数)

| 区分 | 男性 | 女性 |
|----------|----|----|
| 育児休業取得者数 | 0人 | 4人 |
| 部分休業取得者数 | 0人 | 0人 |
| 計 | 0人 | 4人 |



4 職員の分限および懲戒処分の状況

(1) 職員の分限処分の状況

| 処分の種類 | 処分者数 | 理 由 |
|-------|------|------------------------|
| 休 職 | 1人 | 心身の故障のため、長期の休養を必要とする場合 |
| 降 任 | 0人 | |
| 免 職 | 0人 | |

(2) 職員の懲戒処分の状況

| 処分の種類 | 処分者数 | 理 由 |
|-------|------|-----|
| 免 職 | 0人 | |
| 停 職 | 0人 | |
| 減 給 | 0人 | |
| 戒 告 | 0人 | |

5 職員のサービスの状況

(1) サービスに関する研修等の実施状況

地方公務員法に定められた職員としての義務を周知徹底するため、新規採用職員研修や中堅職員研修等において、サービス制度に係る研修を平成17年度に実施した。

また、随時、通知文書等により、サービス規律の徹底を図っている。

(2) セクシュアル・ハラスメント対策

セクシュアル・ハラスメント防止については、総務課を相談窓口として職場におけるセクシュアル・ハラスメントの防止等に努めている。

(3) 営利企業等への従事許可の状況

| 区 分 | 件 数 |
|---|-----|
| 営利を目的とする私企業を営むことを目的とする会社その他の団体の役員その他人事委員会規則で定める地位を兼ねるもの | 0件 |
| 自ら営利を目的とする私企業を営むもの | 0件 |
| を除き報酬を得て事業若しくは事務に従事するもの | 24件 |
| 計 | 24件 |



6 職員の研修および勤務成績の評定の状況について

(1) 研修の状況

| 研 修 区 分 | 研 修 名 等 |
|---|--|
| 一般研修 15人 (職員がその職務を遂行するために必要な知識、技能、態度その他基礎的教養を修得する研修) | 新規採用職員研修(前期・後期)、一般職員研修(前期・中期・後期) 係長研修(新任) 課長研修(新任・現任) 部長研修(新任) |
| 特別研修 42人 (一般研修以外の研修で、職務の遂行に密接な関係のある知識および技能を専門的に修得する研修) | 町主催研修(接遇研修、健康管理研修) 市町村職員研修会主催研修(指導者養成研修、法制執務研修、接遇研修、地方税研修) |
| 派遣研修 3人 (職員を他の教育研究機関等に派遣し必要な知識および技能を修得する研修) | 市町村アカデミー派遣研修 |

(2) 勤務成績の評定の概要

南知多町においては、全職員を対象に勤務成績の評定を実施している。

| | |
|-------|---|
| 目 的 | 職員の勤務の実績並びに執務に関連してみられた職員の性格・能力および適格性を統一的に記録して人事管理の合理化を図り、もって公正な人事行政の確立に資する。 |
| 制度の概要 | 原則として、第1次から第3次までの3人の評定者により、各職員に与えられた10の評定要素について「秀」から「不可」の5段階で評価する。最終評定者は、最終評定点および評語を決定する。評語「秀」および「優」の人員は最終評定者および格付けを同じくする被評定者について、「秀」は10%以内、「秀」と「優」の和は30%以内としている。 |
| 対 象 者 | 南知多町職員定数条例による職員全員とする。ただし、欠勤、休職、停職、長期出張その他これに類する事故等のために長期にわたり職務に従事しない場合、または新規採用、上位の職へ昇任若しくは勤務替等のために公正な評定を行うことができないと認められる場合は除く。 |

7 職員の福祉および利益の保護の状況

(1) 共済組合負担金(地方公務員等共済組合法(昭和37年法律第152号)に基づく地方職員共済組合等に対する地方公共団体の負担金:一般会計)

| 執行額 | 一人当たりの負担額 |
|--------------|-----------|
| 202,143,643円 | 931,538円 |

(2) 職員互助会

| 区分 | 町費補助金額 (交付決定額) | 会員数 |
|-------|-------------------|------|
| 金額・人数 | 2,350,500円 | 156人 |

(3) 安全衛生

ア 安全衛生管理体制の概要

職員の安全の確保、健康の保持増進などの諸施策を効率的に推進するために、南知多町職員安全衛生管理規程の定めるところにより、総括安全衛生管理者(助役)を組織の長とする安全衛生管理体制を整備している。

イ 職員健康診断

| 区分 | 対象職員数 | 受診者数 | 未受診者 |
|--------|-------|------|------|
| 定期健康診断 | 226人 | 94人 | 5人 |
| 人間ドッグ | | 127人 | |

ウ 健康指導等の実施状況

職員の健康の保持増進を図るため、検診結果に基づく事後管理、一般疾病の予防、治療対策、心の健康問題について職場の健康管理研修会、共済組合等の相談窓口を活用して保健指導を実施している。

(3) 職員の災害補償

ア 公務災害認定件数

| 負傷 | | | | 疾病 | | | | 合計 |
|---------|-----|-----|----|---------------|-----|-----------------|----|----|
| 自己職務遂行中 | 出張中 | その他 | 計 | 公務上の負傷に起因する疾患 | 職業病 | その他公務起因性の明らかな疾病 | 計 | |
| 0件 | 0件 | 0件 | 0件 | 0件 | 0件 | 0件 | 0件 | 0件 |

ウ 負担金執行額

| 金額 |
|------------|
| 1,113,663円 |

イ 通勤災害認定件数

| 出勤途上 | 退勤途上 | 合計 |
|------|------|----|
| 0件 | 0件 | 0件 |

8 公平委員会の業務の状況(平成17年度)

| 業務の種類 | 件数 |
|-------------------|----|
| 勤務条件に関する措置要求件数 | 0件 |
| 不利益処分に関する不服申立ての状況 | 0件 |

公平委員会の事務は、愛知県に委託しています。

「フラワードーム2007...
あいち花フェスタ・名古屋
国際蘭展」が開催されます

3月15日(木)から21日(水・祝)にかけて「フラワードーム2007 あいち花フェスタ・名古屋国際蘭展」がナゴヤドームで開催されます。

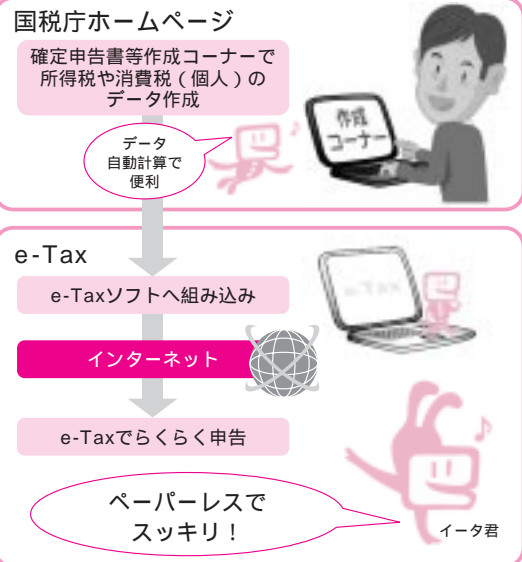
「フラワードーム」は、生産額全国一を誇る愛知県の花が美を競う「あいち花フェスタ」と、国内で最も歴史がある「名古屋国際蘭展」がひとつになった日本最大級のフラワーイベントです。

8回目となる今回も、知多地域の花き生産者で構成する知多花き組合連合会が、ディスプレイ展示を計画していますので、ぜひご来場ください。

開催期間 3月15日(木)~21日(水・祝)
開催時間 午前9時30分~午後5時
(入場は午後4時30分まで)
16日(金) 17日(土)は午後8時まで特別開催

開催場所 ナゴヤドーム
入場料 大人 前売り1,500円(当日1,800円)
中・高生 前売り1,000円(当日1,200円)
小学生以下無料

作成コーナーからe-TaxへGO!



e-Tax(国税電子申告・納税システム)を利用するには、事前に開始届出書の提出、電子証明書取得などが必要です。

e-Taxホームページ www.e-tax.nga.go.jp

問い合わせ 半田税務署 ☎21-3141

大人への希望と 責任を胸に

- 平成19年南知多町成人式 -

1月7日、町総合体育館で成人式が行われ、晴れ着に身を包んだ新成人は、友人や恩師との再会を喜び合っていました。

式典には町内中学校の卒業生ら268人が参加。式典やアトラクションのピンゴ、記念撮影が行われ、式典の新成人お礼の言葉では「私たちの人生が輝かしく充実したものとなり、期待にこたえられるよう努力する」と宣言していました。



成人式実行委員のみなさん

成人式に出席された皆さんへ

成人式の記念写真を、2月2日(金)よりお渡しします。豊浜地区の方は、社会教育課(町総合体育館内)そのほかの地区の方は、各サービスセンターにてお受け取りください。2月末日で締め切ります。

問い合わせ 社会教育課 ☎65-2880

新春の豊浜を歩く

1月14日、豊浜地区三世代ふれあい歩け歩け大会が行われ、園児や小中学生から高齢者まで約350人が参加し、新春の豊浜を楽しく歩きました。

参加者は「伊勢湾ファインビューコース」約7キロを親子や友達同士で歩き、途中「土100g手づかみ」やダーツなどのゲームを行い、元気にゴールしていました。ゴールでは豚汁が用意され、冷えた体を温めていました。



今年は豊作

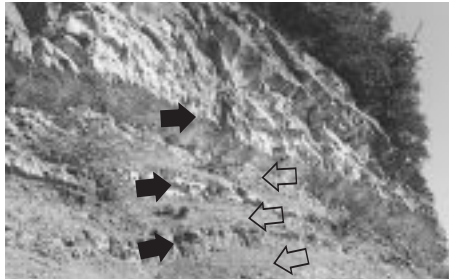
1月4日、豊丘熊野神社で新春恒例の弓祭りが行われました。

五穀豊穰や村中安全を祈願するお祭りで、左右2人の射り手が2本ずつ3回、計12本の矢を約6メートル離れた的めがけて放ち、その当たった本数で豊作を占うもので、3年ぶりに1本が命中。1は初まりの数で縁起がよいとされ豊作になるとの事。最後に参加者はお祭りに備えられたお餅を食べながら1年の健康を祈っていました。

でいがん かき
泥岩と南知多の花卉園芸

もろざき そうぐん
師崎層群▽

知多半島南部の岩山（師崎層群）の砂岩は石材として用いられましたが、泥岩は風化しやすく石材にはなりません。これは先回のお話、今回はこの泥岩の名誉回復のお話です。下の写真と説明をご覧ください。



▶砂岩層
比較的風化しにくいので張り出しています。
◀泥岩層
風化が進み少しづつ崩れ落ちていきます。

師崎層群の露頭 山海・高峰

泥岩層に水がしみこむと岩は割れて次第に細くなり、崖の下に落ちてたまります。



このようにして砕けた泥岩はガラとか岩ボロと呼ばれ、埋め立てなどに使われていました。

ところが近年、このガラを鉢の培養土に用いてシャコバサボテン（デンマークカクタス）の栽培が大々的に行われるようになり、一時はわが南知多町が日本一の生産地となりました。それがわが町に花卉園芸という新しい分野を興すもとになったのです。

これらのことについてもっと知りたくて、シャコバサボテンのオーソリティ内海の大岩徳夫さんのハウスをお訪ねし、次のようなことを教えて頂きました。

まず、ガラは水はけと通気性がよく、それでいてある程度の保水性を持っています。また、肥料が根を傷めることなく徐々に効くようにするといった得難い特性を持っているそうです。

ガラには、赤みを帯びたもの（酸性）、白っぽいもの（中性に近い）、青味を帯びたもの（アルカリ性）があります。シャコバサボテンの栽培に使われるのは中性に近い白っぽいガラだということです。



このガラをベースに北海道産のピートモス（ヨシなど植物が腐食したもの）と発泡スチロールを粒状にしたものを混ぜ合わせて培養土を作るのだそうです。

◀シャコバサボテン
師崎層群の泥岩は、南知多町のために立派に役立っています。

はじめまして！
満一歳で～す。



ながや てんま
永谷 天馬くん（篠島）

平成18年3月8日生まれ
（お父さん 淳郎さん・お母さん 絵理奈さん）



こくほ はると
小久保 温人くん（篠島）

平成18年1月29日生まれ
（お父さん 一慶さん・お母さん まいこさん
ひいおばあちゃん 木下コハギさん）

「尾州廻船内海船船主内田佐七家」

2月の公開について

日 時 2月18日(日)
午前10時～午後3時
問い合わせ 社会教育課（町総合体育館）
☎65-2880



健康トピックス

「むし歯を予防しよう」



南知多町における乳幼児のむし歯の有病率は知多半島内の市町の中でも高い数値となっています。歯は健康の基礎となり、むし歯があると食事をうまく摂取できなかつたり、歯並びにも影響します。歯の生え始める乳児期から、家族の方も一緒にむし歯を予防していきましょう。

・むし歯はどうしてできるの？

口の中のむし歯菌が糖を分解して酸を作り、この酸が歯の表面を溶かしてしまいます。これがむし歯の始まりです。生まれたばかりの赤ちゃんの口にはむし歯菌はいません。しかし、歯が生えて甘いものを食べるようになり、むし歯菌が住みつくようになるとむし歯の条件はそろいます。むし歯菌は口うつしで食べ物を与えることなどによって、まわりの人からうつるので注意しましょう。

・むし歯を予防するために

夜寝る前の歯みがきは特にていねいに睡眠中は唾液の分泌が減り、食べ物が口の中に残りやすくなるのでしっかり磨きましょう。また、歯ブラシを持てるようになってからも、上手に磨けるようになるのは小学校中学年くらいです。それまでは、大人が仕上げ磨きをしてあげることが大切です。

おやつを見直そう

おやつは子どもにとって食事の一部であり、楽しみでもあります。しかし、ソフトキャンディーやアメ、哺乳びんで飲むジュースなどは糖が口の中に長くとどまるためむし歯になりやすくなります。食べ方を工夫して歯の健康を保ちましょう。またダラダラ食わずに時間を決めて食べましょう。

かかりつけの歯科医院をつくりましょう

乳歯のむし歯は子どもも親もわかりにくく、気付いた時にはかなり進行していることもあります。子どものむし歯を予防するためにも、家族の方も一緒に普段から定期的に歯科健診を受けましょう。



「いきがい・健康アンケート」を実施します

南知多町では、今後の高齢者福祉施策を立案・評価するため、高齢者の方を対象に日本福祉大学の全面的な協力を得て「いきがい・健康アンケート」を実施します。

調査対象の方にアンケート用紙をお送りしますので、ご回答いただく皆様には多大なご負担をお掛けしますが、ぜひご協力をお願いします。

個人情報保護について

調査票番号を暗号化し分析者にも個人識別が不可能な状態で処理するなど、個人情報の保護に万全を期しております。

1 調査実施時期

平成19年2月(アンケートに記入後、同封の返信用封筒で2月20日(火)までに郵便ポストに投函してください。)

2 調査対象者

65歳以上(昭和16年12月31日以前生まれ)で要介護認定をうけていない方

3 調査の内容

ご回答いただく方の身体状況、心理的な状況、ご家族や社会生活の状況など

問い合わせ 保健介護課 内線541

「愛知県不妊専門相談センター 公開講座」の参加者募集

不妊についての理解を深めたい方を対象に公開講座を開催します。

日時 2月25日(日)午後1時30分～午後4時まで
(開場：午後0時45分)

場所 東海市健康ふれあい交流館1階多目的ホール
(東海市荒尾町西廻間2-1・東海市しあわせ村内)

内容 不妊治療の最先端で治療に当たる医師、不妊専門相談員である不妊カウンセラーによる講演など

定員 150人

入場料 無料

申込方法 事前予約と当日のご質問をお受けしておりますので、2月16日(金)までに、Eメールで下記までお申し込みください。(当日の受付もあります。詳しくはホームページをご覧ください。)

申し込み・問い合わせ 名古屋大学医学部附属病院
(愛知県不妊専門相談センター公開講座) ☎052-741-2111 FAX052-741-7830

ホームページ <http://www.med.nagoya-u.ac.jp/obgy/afsc/aichi/>

Eメール kouza18@med.nagoya-u.ac.jp

ウエストのサイズダウンで健康アップ!

2月1日～7日は、生活習慣病予防週間です。
日ごろの生活習慣を見直し、定期的な運動とバランスのとれた食事を心がけましょう。

このまちで 夢と元気と
生きがいを
「けんこう南知多プラン」
推進中



マタニティセミナー (前期)

日時 2月15日(木)

午後1時15分～4時30分

会場 保健センター

内容 妊娠中の生活、おかあさんの歯・あかちゃんの歯、あかちゃんの育児、マタニティビクス

持ち物 母子健康手帳、動きやすい服装、歯ブラシ

健康なんでも相談

血圧測定や健診の結果についての説明、子どもの相談など、赤ちゃんから大人までの健康に関する相談日です。

また、母子健康手帳も発行します。お気軽にご利用ください。

日時 2月20日(火)

午前9時30分～10時30分

場所 保健センター

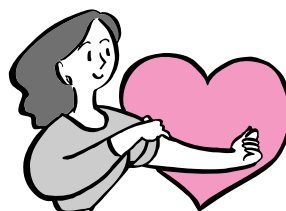
献血にご協力ください

400ml献血にご協力ください

血液確保のため、次のとおり献血を行いますので、皆様のご協力をお願いします。

献血は相互扶助の精神によって成り立っています。健康なときにこそ献血にご協力ください。

| 月 日 | 会 場 | 時 間 |
|---------|--------|------------------------------|
| 2月8日(木) | 保健センター | 午前9時30分～11時30分 午後1時～3時30分 |



2月の 休日急病当番医

受付時間 午前9時～正午

急病以外の診療、往診はできません。

都合により変更になる場合もあります。

| 当番日 | 当番医 | 診療科目 | 電話番号 |
|---------|-----------------------|---------|---------|
| 2月4日(日) | (医)上床医院(豊浜) | 内科・小児科 | 65-0604 |
| 11日(日) | (医)浜田整形外科・内科クリニック(古布) | 整形外科・内科 | 82-5511 |
| 12日(月) | (医)大岩医院(豊浜) | 内科・小児科 | 65-0184 |
| 18日(日) | 榊原医院(布土) | 内科・小児科 | 82-0205 |
| 25日(日) | 岩田医院(内海) | 内科・小児科 | 62-0143 |

お知らせコーナー

町政に関するご意見お問い合わせは役場へ
 ☎ 65 0711 (代表)
 FAX 65 0694
 メール minamichita@town.minamichita.lg.jp

平成19年度南知多町
臨時職員を募集します

総務課 (内線213)

職種

- ・一般事務
 - ・保育士
 - ・保健師
 - ・教育相談員(適応指導教室豊浜)
 - ・町民会館事務(内海)
 - ・町公民館内海分館管理人
 - ・町公民館夜間管理人(豊浜)
 - ・学校用務員(内海小、師崎中)
 - ・調理員(保育所)
 - ・調理員(学校給食センター)
- 受付期間
2月14日(水)～2月28日(水)
その他

「一日消防署長」を
募集します

知多南部消防本部予防課
☎ 64 0121 (直通)

「全国春季火災予防運動」の

行事の一環として、消防署の仕事
を体験しながら、防火・防災
に関心を持っていただくことを
目的に「一日消防署長」を次の
とおり開設します。ぜひ、ご参
加ください。

日時 3月6日(火)午後1時30
分～午後4時

場所 知多南部消防組合消防本
部(2階大会議室)

内容 辞令交付式、心肺蘇生法
街頭防火宣伝など

募集人員 美浜町・南知多町に
在住する20歳以上の女性5名
(定員になり次第締め切ります。)

申込受付期間 2月1日(木)～
2月20日(火)

申し込みは、知多南部消防本
部予防課まで電話で申し込みく
ださい。

「パソコン教室」(入門・
初級)を開催します

社会教育課 ☎ 65 2880

「家では、なかなかパソコン
を触れない」操作の方法や案内
文の作成など、近くに聞く人が
いない」などパソコン初心者の方

方を対象に教室を開催します。
この機会に是非もう一度パソコ
ンに向かつてみてください。

日時

【入門】2月20日(火)～24日(土)
午後1時30分～3時30分

【初級】2月20日(火)～24日(土)
午後7時～9時

対象・定員

各部とも一般成人10人(定員を
超えた申し込みの場合は抽選と
なります。ただしパソコン教室
未参加の方を優先します。)

内容

【入門】各部名称、簡単な文章
作成。

【初級】基礎、カレンダーなど
作成。

場所 町総合体育館 第1会議室

講師 NPOシニアPCマザーズ

参加費 大人500円/回(ただし
欠席の時はいただきません。)

持ち物 筆記用具(ボールペン)
申込締切

2月14日(水)(ただし、定員に
満たない場合は当日でも受け
ます。)

問い合わせ・申し込み
社会教育課(町総合体育館)
☎ 65 2880

リサイクル教室の
参加者募集

知多南部クリーンセンター
☎ 62 0402

知多南部クリーンセンターで
は次の教室の参加者を募集しま
す。

リサイクル工作教室(ランプシ
ード作り)

日時 2月16日(金)午前9時30
分～正午

内容 牛乳パックから作った紙
でランプシェードを作ります。

場所 知多南部クリーンセンタ
ー リサイクルプラザ

参加費 無料

定員 10名(先着順)

申込方法 知多南部クリーンセ
ンターに電話でお申し込みくだ
さい。



町税の休日収納窓口を開設します

開設日 2月18日 日曜日
 開設時間 午前9時～正午
 開設場所 役場本庁1階 税務課窓口
 問い合わせ 税務課徴収係
 ☎ 65 - 0711 内線143・144

2月の納税

国民健康保険税.....第8期分
 納期限.....2月28日(水)

口座振替制度ご利用の方は、指定された金融機関の口座から
引き落としいたしますので預金残高の確認をお願いします。

「町税は便利な口座振替で」
 たばこは町内で買いましょ

寄 贈

ありがとうございます

南知多町へ

車いす

2台

立正佼成会知多教会青年部

南知多町社会福祉協議会へ

・2万1千314円

豊中二十回生一同

・10万円

半田遊技業組合

・3万9千345円

農畜産物品評会

・9万342円

匿名(内海)
(敬称略)

知的障害者援護施設せいせんひらば職員(支援員)を募集します
社会福祉法人南知多せいせんひらば
福祉会 ☎65 1925

職種 知的障害を持つ方の作業や生活に関する支援を行い、知的障害者が自立できるよう援助します。
応募資格 専門学校、短大卒業以上(卒業見込可) 20才〜30才迄の方。障害者福祉に情熱を捧げることのできる人。
応募書類 採用試験申込書、履歴書(写真添付)、卒業

(見込み)証明書、成績証明書

についてはせいせん福祉会規定のものを使用のこと

申込受付期間

2月1日(木)〜2月23日(金)
午前10時〜午後5時

土・日・祝日および行事のため2月5日(月)を除く

試験日 2月25日(日)

試験日の日程等は、受付時にお知らせします。

申し込み・問い合わせ
社会福祉法人南知多せいせん福祉会

せいせんひらば ☎65 1925

豊丘字中平井14番地

愛知県民俗芸能大会に「古典豊浜おどり保存会」が出場

社会教育課 ☎65 2880

「古典豊浜おどり保存会」がお泊りおどりと須佐おどりを愛知県民俗芸能大会で披露します。須佐おどりは、南知多町文化財に指定されています。

この他、県内の指定文化財の文楽や獅子舞が披露されます。お誘いのつえ、「観覧ください。平成18年度愛知県民俗芸能大会主催 愛知県教育委員会、一宮市、一宮市教育委員会

日時 2月25日(日)午後1時〜

場所 一宮市民会館

☎0586 71 2021

入場料 無料です。整理券は町総合体育館で配布します。

平成19年度「ごみゼロ推進店」の募集について

福祉環境課 (内線126)

趣旨

「ごみゼロ社会」の形成推進に積極的に取り組む愛知県内の小売店を「ごみゼロ推進店」として認定し、その利用を通じて、環境にやさしい店づくりをひろめることにより、「ごみゼロ社会」の一層の形成推進を図ることを目的とするものです。

主催

「ごみゼロ社会推進あいち県民会議(会長・愛知県知事)」

対象

次のいずれかを実施または実施しようとしている愛知県内の小売店を対象とします。

簡易包装の推進

使い捨て容器使用商品の販売

自粛

Eコマース商品の販売促進

空き缶等の回収、資源化

広告チラシ、事務用紙等の使用抑制

再生紙等の再生品の利用促進

販売品の修理サービスへの積極的取組

消費者に対するごみ減量化、再生利用の呼び掛け

その他店の創意工夫による「ごみゼロ社会」の形成推進

募集期間

2月15日(木)から3月15日(木)まで

募集方法

認定申請書に必要な事項を「記入の上、役場福祉環境課環境保全係に提出してください。」(認定申請書様式は役場福祉環境課にあります。)

その他

「ごみゼロ推進店のステッカー」等を掲示し、「ごみゼロ社会」の形成推進にご協力をお願いします。

「ごみゼロ社会」の形成推進の取組状況について、毎年報告書の提出をお願いします。

平成19年度県立旭陵高等学校(通信制)生徒募集のお知らせ

学校教育課 (内線324)

通信制高校は通信教育による自宅学習を中心として、高校卒業資格を取得できる高校です。

募集定員

・普通科(高校卒業資格有り)

・普通科(約360人)

・特科(知識・教養を目的)

特に定めません

応募資格

・普通科新入生 中学校を卒業または今春卒業見込みの人

・普通科転・編入生 現在高等学校に在籍か中途退学した人

・特科生 特に問いません

愛知県に在住または在勤の人

出願期日

・新入生(前期) 3月2日(金)

・新入生(後期) 3月26日(月)

・転入生 3月15日(木)・3月16日(金)

・編入生 3月2日(金)〜3月5日(月)

・特科生 3月2日(金)〜3月5日(月)・3月22日(木)

検査日

・新入生(前期) 3月11日(日)

・新入生(後期) 4月1日(日)

作文、面接、書類審査

・転・編入生 3月21日(水)

学力検査、書類審査

・特科生 書類審査

出願場所および問い合わせ

旭陵高等学校 〒461 86

54 名古屋市中区出来町3丁目6 23

☎052 721 5371

http://www.kyokuryu-h.ac

aiichi-c.ed.jp/

障がいのある方やご家族の巡回相談のご案内

福祉環境課 (内線122)

知多南部相談支援センターゆめじろつ・わつばるでは、障がいのある方やご家族の方の地域生活に関する様々な問題解決のお手伝いをする巡回相談を行います。

生活でお困りのことや、不安に感じていること、どこに相談したらよいかわからないことはありませんか？障がいの種別や問題の大きさに関わりなく、ご相談ください。じっくりお話をうかがう中で、あなたらしく地域で暮らしているための手立てを一緒に考えていきます。相談は無料です。また秘密は必ず守ります。

日時 2月13日(火)午後1時30分～4時

会場 役場3階委員会室

巡回相談日にご都合のつかない方は、個別の相談も可能ですので、ご利用ください。

内容 障がいのある本人、家族関係者からの相談

予約 事前にお電話にてお申し込みください。

予約・問い合わせ 知多南部相談支援センター ゆめじろつ ☎72 6464

FAX 72 6454

E-mail:soudan@dunecn.ne.jp

わつばる ☎73 3201

E-mail:hiboba@wappa-no-kai.jp

(開所時間 平日午前9時～午後5時)

平成18年度労働講座のご案内

商工観光課 (内線273)

第2回

日時 2月14日(水)午後1時30分～4時40分

場所 東海市立勤労センター

講演1(午後1時30分)

講師 半田社会保険事務所総合相談室長 堀江重利氏

演題 社会保険のあらまし

講演2(午後2時30分)

講師 社会保険労務士 市谷まり子氏

演題 60歳以降の働き方 給与と年金の雇用保険のしくみ

第3回

日時 3月8日(木)午後1時30分～4時40分

場所 半田市福祉文化会館

講演1(午後1時30分)

講師 半田労働基準監督署長 松久修二氏

演題 職場の安全について

講演2(午後2時30分)

講師 大同特殊鋼(株)星崎診療所

長 齋藤政彦氏
演題 職場におけるメンタルヘルスケア

豊浜・内海・師崎郵便局の業務の一部を変更します

郵便局からのお知らせ

10月1日の民営化・分社化に向け、豊浜・内海・師崎郵便局の一部業務が変更されます。

変更内容
・郵便の時間外窓口が利用できなくなります。

・不在配達や集荷の連絡先が常滑郵便局になります。

変更日 2月12日(月)から

お問い合わせ

豊浜郵便局 ☎65 0942

内海郵便局 ☎62 1401

師崎郵便局 ☎63 0990

常滑郵便局 ☎35 4256

スポーツ大会結果

社会教育課 ☎65 2880

第33回南知多町長杯少年剣道大会(町体育協会主催・12/10・町総合体育館)

団体戦
小学生の部
優勝 豊浜少年剣道クラブA

2位 大井少年剣道クラブ

中学生男子の部
優勝 師崎中学校

2位 河和中学校

中学生女子の部
優勝 河和中学校

個人戦

1・2級の部

優勝 磯部 紳治(大井小)

2位 磯部 健夫(大井小)

3位 北川 右恭(師崎小)

3・4級の部

優勝 山本 恭平(豊丘小)

2位 木又 美砂(豊浜小)

3位 家田 智志(豊丘小)

5級の部

優勝 森本 光春(豊浜小)

2位 日比 敬子(内海小)

3位 磯部 理江(師崎小)

6級・初心者の部

優勝 川本 宗菜(山海小)

2位 竹内 莉那(内海小)

中学生男子の部

男子の部(8チーム)

優勝 T F A S (武豊町)

2位 S A R A D D A B A L L (美浜町)

3位 M B C (南知多町)

女子の部(3チーム)

優勝 レオバルド(武豊町)

2位 B R A P P Y S (南知多町)

3位 ギリダン(美浜町)

第8回南知多町バスケットボール大会(中学生の部)(町体育協会主催・12/17・10チーム)

男子の部(4チーム)

優勝 青山中学校

2位 美浜ジュニアバスケットボールクラブ

女子の部(6チーム)

優勝 豊浜中学校

2位 内海中学校

3位 河和中学校



南知多町職員人事異動

(1月1日付) (内は異動前)

厚生部長兼任民課長(厚生部長)

田中 忠衛

「退職者」平成18年12月31日付

厚生部住民課長 河合 繁

環境特集 河川の水質調査結果について 5 11・12月分

水辺の環境保全と水質浄化のためE M活性液を投入している
町内4河川(内海川・片名川・百々川・浜田川)の簡易水質調査結果11・12月分を報告いたします。

(水質調査項目および調査用語の説明は8月1・15日合併号4ページ参照)

福祉環境課(内線125)

河川水質調査 平成18年11月分

| 調査地点 | 片名川中流 | 百々川上流 | 百々川中流(光陽裏) | 百々川中流(中村ふとん店前) | 百々川河口 | 内海川上流 | 内海川中流(橋橋) | 浜田川中流 |
|-------------|-----------|--------|------------|----------------|--------|-----------|-----------|-----------|
| 調査日 | 11月30日 | 11月30日 | 11月30日 | 11月30日 | 11月30日 | 11月30日 | 11月30日 | 11月30日 |
| 調査時刻 | 13:10 | 15:00 | 14:50 | 14:35 | 14:25 | 13:35 | 13:50 | 14:00 |
| 天候 | 晴れ | 晴れ | 晴れ | 晴れ | 晴れ | 晴れ | 晴れ | 晴れ |
| 気温 | 15.5 | 12.5 | 12.5 | 14.5 | 15.0 | 16.5 | 16.0 | 14.5 |
| 水温 | 13.0 | 11.0 | 12.0 | 12.5 | 14.5 | 14.0 | 12.5 | 13.0 |
| 透視度 | 21cm | 30cm以上 | 30cm以上 | 30cm以上 | 30cm以上 | 9cm | 30cm以上 | 24cm |
| 水の色 | うす黄色 | 無色透明 | 無色透明 | 無色透明 | 無色透明 | うす茶色 | 無色透明 | うす乳白色 |
| におい | におわない | におわない | におわない | 生臭い | におわない | におわない | におわない | におわない |
| 浮遊物 | ない | ない | ない | 少ない | ない | 少ない | ない | ない |
| 流れ方 | ほとんど流れがない | ゆっくり | ゆっくり | 早い | ゆっくり | ほとんど流れがない | ほとんど流れがない | ほとんど流れがない |
| 水の量 | 少ない | 少ない | 多い | 少ない | 多い | 少ない | 少ない | 少ない |
| 水深 | 10cm | 3cm | 50cm | 4cm | 100cm | 15cm | 15cm | 20cm |
| 川底 | 見える | 見える | 見える | 見える | 見える | 見えない | 見える | 見える |
| 川幅 | 3m | 2m | 4m | 4m | 7m | 5m | 7m | 5m |
| へド口 | なし | なし | なし | 2cm | なし | なし | なし | 80cm |
| P H | 7.0 | 7.5 | 7.0 | 7.5 | 8.0 | 7.5 | 8.0 | 7.5 |
| 亜硝酸(ppm) | 0.02 | 0.05 | 0.05 | 0.05 | 0.1 | 0.1 | 0.02 | 0.2 |
| 亜硝酸体窒素(ppm) | 0.006 | 0.015 | 0.015 | 0.015 | 0.03 | 0.03 | 0.006 | 0.06 |
| COD(ppm) | 13 | 6 | 10 | 5 | 5 | 50 | 13 | 20 |
| りん酸(ppm) | 0.5 | 0.2 | 1 | 1 | 0.5 | 5 | 2 | 1 |
| りん酸体りん(ppm) | 0.165 | 0.066 | 0.33 | 0.33 | 0.165 | 1.65 | 0.66 | 0.33 |

河川水質調査 平成18年12月分

| 調査地点 | 片名川中流 | 百々川上流 | 百々川中流(光陽裏) | 百々川中流(中村ふとん店前) | 百々川河口 | 内海川上流 | 内海川中流(橋橋) | 浜田川中流 |
|-------------|-----------|-----------|------------|----------------|--------|-----------|-----------|-----------|
| 調査日 | 12月26日 | 12月26日 | 12月26日 | 12月26日 | 12月26日 | 12月26日 | 12月26日 | 12月26日 |
| 調査時刻 | 8:55 | 10:25 | 10:35 | 10:55 | 10:45 | 9:35 | 9:50 | 10:00 |
| 天候 | 曇り | 曇り | 曇り | 曇り | 曇り | 曇り | 曇り | 曇り |
| 気温 | 10.5 | 10.0 | 10.0 | 10.0 | 10.5 | 10.5 | 9.0 | 10.0 |
| 水温 | 9.0 | 8.0 | 10.5 | 10.5 | 11.5 | 11.0 | 9.0 | 10.5 |
| 透視度 | 30cm以上 | 30cm以上 | 30cm以上 | 30cm以上 | 30cm以上 | 10cm | 30cm以上 | 25cm |
| 水の色 | 無色透明 | 無色透明 | 無色透明 | 無色透明 | 無色透明 | うす茶色 | うす黄色 | うす乳白色 |
| におい | におわない | におわない | におわない | 生臭い | におわない | におわない | におわない | におわない |
| 浮遊物 | ない | ない | ない | ない | ない | ない | ない | ない |
| 流れ方 | ほとんど流れがない | ほとんど流れがない | ゆっくり | ゆっくり | ゆっくり | ほとんど流れがない | ほとんど流れがない | ほとんど流れがない |
| 水の量 | 少ない | ほとんどない | 多い | 少ない | 多い | 少ない | ほとんどない | 多い |
| 水深 | 10cm | 1cm | 50cm | 3cm | 150cm | 30cm | 15cm | 40cm |
| 川底 | 見える | 見える | 見える | 見える | 見える | 見えない | 見える | 見えない |
| 川幅 | 3m | 2m | 4m | 4m | 7m | 5m | 7m | 5m |
| へド口 | なし | なし | なし | 2cm | なし | なし | なし | 80cm |
| P H | 7.0 | 8.0 | 7.0 | 7.0 | 8.5 | 8.0 | 7.0 | 7.5 |
| 亜硝酸(ppm) | 0.02 | 0.02 | 0.1 | 0.2 | 0.5 | 0.1 | 0.1 | 0.2 |
| 亜硝酸体窒素(ppm) | 0.006 | 0.006 | 0.03 | 0.06 | 0.15 | 0.03 | 0.03 | 0.06 |
| COD(ppm) | 10 | 4 | 4 | 10 | 5 | 50 | 20 | 20 |
| りん酸(ppm) | 0.5 | 0.2 | 0.5 | 1 | 0.5 | 10 | 5 | 1 |
| りん酸体りん(ppm) | 0.165 | 0.066 | 0.165 | 0.33 | 0.165 | 3.3 | 1.65 | 0.33 |

親と子の対話がつくるよい家庭

2月は家庭の日
県民運動強調月間

次代を担う青少年が心身ともにたくましく成長することは、変わることのない私たちすべての願いです。そして青少年にとって「家庭」とは、かけがえのない生活の基盤であり、家族がお互いの心のふれあいと連帯感を深める大切な場です。

愛知県では、青少年健全育成県民運動の主な事業として、かねてからその啓発と普及に取り組ん

できました。

この機会に親として果たすべき役割・家庭生活のあり方、家庭におけるしつけなどを見直し、考えてみましょう。

「家庭の日」に関する作品募集には、町内の児童・生徒から127点の応募があり、審査の結果次の10名の皆さんが選ばれました。

【入選者】

- 土井啓一郎 (師崎小4年)
- 瀨本 理子 (師崎小5年)
- 大岩 詩門 (内海小2年)
- 岩本 将 (山海小6年)
- 石橋 澪 (師崎中3年)
- 竹本 桃子 (豊浜中3年)
- 小川 かほ (豊浜小1年)
- 杉本 彰太 (師崎小1年)
- 山本 千愛 (山海小3年)
- 平山友加里 (内海中3年)



豊浜中3年 竹本桃子



山海小6年 岩本 将



内海小2年 大岩詩門



内海中3年 平山友加里



山海小3年 山本千愛



師崎小1年 杉本彰太

毎月第3日曜日家庭の日です



師崎小4年 土井啓一郎



豊浜小1年 小川かほ



師崎中3年 石橋 澪



師崎小5年 瀨本理子

人口と世帯数(住民基本台帳)

平成18年12月末現在

| 地区 | 区分 | 男 | 女 | 計 | 世帯数 |
|------|----|-----------------|-----------------|-----------------|---------------|
| 内海 | | 2,882人 | 3,015人 | 5,897人 | 2,004世帯 |
| 豊浜 | | 3,015 | 3,296 | 6,311 | 2,021 |
| 師崎 | | 2,659 | 2,755 | 5,414 | 1,768 |
| 篠島 | | 992 | 987 | 1,979 | 625 |
| 日間賀島 | | 1,110 | 1,170 | 2,280 | 651 |
| 計 | | 10,658 (-19) | 11,223 (-14) | 21,881 (-33) | 7,069 (-3) |

町内の火災・救急・交通事故(18年10月)

| | |
|---|------------------------------------|
| <p>火の用心!!</p> <p>火災・救急</p> <p>火災件数 0件 (17件) +4件</p> <p>うち建物 0件 (10件) +1件</p> <p>救急件数 93件 (967件) +72件</p> <p>うち急病 68件 (643件) +73件</p> <p>交通事故 3件 (81件) -22件</p> <p>死者 0名 (1名) +1名</p> <p>重軽傷者 3名 (104名) -23名</p> <p>()内は今年の累計</p> <p>内は前年同期との比較</p> | <p>「消さないで あなたの心の 注意の火」</p> |
|---|------------------------------------|