



報 廣 報

# みなみちた

## 砂浜でビーチドッチ熱戦

8月29日、日間賀島サンライズビーチで第1回ビーチドッチボール日間賀アイランド杯が行われ、町内外から24チームが参加。砂に足を取られながらも、うまくよけるなど熱戦が繰り広げられました。



町のキャラクター  
ミーナ

### CONTENTS

南知多町長選挙および南知多町議会議員補欠選挙	2・3
第35回消防操法大会結果	4
町地域振興等支援事業補助金に7事業を決定	7

平成18年  
730



# 南知多町長選挙および 南知多町議会議員補欠選挙

投票日

平成18年  
12月24日(日) 午前7時～午後8時

投票時間

(ただし、篠島・日間賀島地区は午後7時まで)

立候補の届出日  
(選挙期日の告示)

12月19日(火)

## 立候補予定者説明会

日時 11月21日(火)  
午前10時より(町長選挙)  
午後2時より(町議会議員補欠選挙)  
場所 役場大会議室  
説明資料は、立候補予定者1名につき5部とさせていただきます。

平成18年1月22日任期満了に伴う南知多町長選挙が、12月24日(日)に行われます。この選挙は、私たちの生活に直接結びつく最も身近な選挙です。皆さんの意見を町政に反映させる大切な機会です。尊い一票を無駄にすることなく、こぞって投票しましょう。なお、投票日に都合が悪い人は、期日前投票ができますのでご利用ください。

### 投票のできる人

投票日現在で満20歳以上の人(昭和61年12月25日以前に生まれた人)で、今年の9月18日以前に住民登録されており、引き続き投票日まで南知多町に在住している人

### 立候補のできる人

年齢満25歳以上(選挙の期日により算定する)の日本国民で、次の欠格事項に該当しないことが要件となっています。  
1 成年被後見人  
2 禁錮以上の刑に処せられ、その執行を終わるまでの人

### 3 禁錮以上の刑に処せられ、その執行を受けることがなくなるまでの人(刑の執行猶予中の人を除く)

4 公職にある間に犯した収賄罪により刑に処せられ、その実刑期間とその後5年を経過しない人またはその刑の執行猶予中の人

5 選挙犯罪によって禁錮以上の刑に処せられその刑の執行猶予中の人

6 選挙犯罪(政治資金規正法違反を含む)によって被選挙権を停止されている人

### 立候補の届出

立候補の届出は、選挙期日の告示があった日(12月19日)の午前8時30分から午後5時までに、郵送によることなく文書で選挙長に届け出なければなりません。

### 選挙運動

選挙運動の期間  
(事前運動は禁止されています!)

選挙運動は、立候補の届出が受理された時点で開始することができます。そして、投票日の前日をもって終了しなければなりません。

戸別訪問・署名運動の禁止  
戸別に選挙人の家を訪ねて選挙運動することは、禁止されています。

また、投票依頼などの目的で、選挙人に対し署名運動をすることも禁止されています。

なお、電話で戸別に選挙運動をすることは、類似行為であっても、例外として許されています。

飲食物の提供の禁止

選挙運動に関して飲食物を提供することは、候補者、運動員に限らずだれでも、また、いかなる名目であっても禁止されています。

たとえば、選挙事務所開きや陣中見舞いとしての飲食物の提供も違反となります。

その他  
選挙運動に関して、このほかにも色々な細かい制約があります。ルールを守って違反のない明るく正しい選挙を行いましょう。

## 選挙人名簿登録者数

(平成18年9月2日現在)

地区	区分	男	女	計
内海	人	2,357	2,496	4,853
豊浜	人	2,544	2,799	5,343
師崎	人	2,185	2,310	4,495
篠島	人	819	817	1,636
日間賀島	人	901	951	1,852
合計	人	8,806	9,373	18,179

(注) 12月24日執行の町長選挙および町議会議員補欠選挙には、選挙時登録を行いますので、名簿登録者数は上記の数とは多少異なります

## 町税だより

固定資産(家屋)課税台帳の加除に係る届け出にご協力ください

家屋を取り壊したとき  
家屋の一部または全部を取り壊した場合、家屋取り壊し届出書を提出してください。  
住宅用地の認定を受けている土地にある住宅(家屋)を取り壊した場合、住宅用地の特例がなくなり固定資産税の軽減が受

けられないことがあります。

未登記家屋を名義変更するとき  
土地の所有権移転登記が済み、その土地にある未登記家屋の名義を変更するとき。

未登記家屋の名義人が死亡したとき。

そのほかの理由で未登記家屋の名義を変更するとき。

こんなとき、未登記家屋に係る登録事項変更申請書を提出してください。提出用紙は役場税務課にあります。

### 選挙に関する 主な日程

後援団体に関する寄附等の禁止期間  
10月24日( ) 12月24日(町長)  
12月20日( ) 12月24日(町議)  
立候補予定者説明会  
11月21日(火) 午前10時(町長)  
午後2時(町議)  
役場大会議室  
選挙期日の告示 12月19日(火)

### 家屋評価にご協力を!

税務課(内線141・142)

平成18年1月以降、新築や増築し、完成された家屋について、評価に伺います。

この評価は、固定資産税のもととなる評価額を算出するために行うものです。

該当される方には、事前にご連絡させていただきますので、ご協力くださるようお願いいたします。

## 平成18年 事業所・企業統計調査

お手元の調査票のご記入はお済みですか? もれがないかも一度ご確認ください。



調査員が調査票を受け取りに伺います。

平成18年10月1日 総務省統計局・愛知県統計課 役場企画情報課(内線332)

立候補届出日 12月19日(火)  
午前8時30分( ) 午後5時  
期日前投票受付期間  
12月20日(水) 23日(土)  
役場午前8時30分( ) 午後8時  
両島午前9時( ) 午後4時  
選挙運動最終日  
12月23日(土)  
投票日 12月24日(日)  
各投票所において午前7時( )  
午後8時( ) ただし両島は午後7時まで( )



選挙についての問い合わせ  
町選挙管理委員会  
(役場 総務課 内線212)

選挙会開票) 12月24日(日)  
午後9時15分( )  
役場 大会議室

# より速く正確に

## 第35回 消防操法大会結果



団員の消防技術の向上と志気の高揚を図るため、第35回町消防団消防操法大会が9月10日、町総合体育館駐車場で行われました。大会には町内11チームが参加して、ホースの延長から放水して火点（標的）を倒すまでの一連の速さと正確さを競い合いました。審査の結果、次のチームおよび個人が表彰されました。

### 優勝

第11分団（篠島）

指揮者 吉戸 智也

1番員 辻 義幸

2番員 辻 満直

3番員 小久保 貴也

吸管補助員 小久保 昇司

### 準優勝

第12分団（日間賀島）

### 第3位

第10分団（師崎）

### 第4位

第2分団（内海川東）

### 敢闘賞

第3分団（山海）

### 個人賞

指揮者

松本 健嗣

（第6分団 豊浜東部

鳥居・小佐）

1番員

坂下 竜

（第10分団 師崎）

2番員

濱本 修嘉

（第2分団内海川東）

3番員

奥村 孝行

（第9分団 片名）



優勝した第11分団の皆さん



# 議会結果報告

## 9月町議会定例会

平成18年第3回南知多町議会定例会が9月7日から9月21日までの15日間開催されました。

7日は諸般報告および提出案件の概要説明に始まり、一般質問の後、議案についての提案理由の説明・質疑が行われ、3議案が承認・可決され、15議案が各常任委員会に付託されました。

9月21日、本会議が再開され、すべて原案のとおり認定・可決されました。  
認定・可決された議案は次のとおりです。

### 決算

- 平成17年度南知多町一般会計歳入歳出決算認定
- 平成17年度南知多町国民健康保険特別会計歳入歳出決算認定
- 平成17年度南知多町老人保健特別会計歳入歳出決算認定
- 平成17年度南知多町介護保険特別会計歳入歳出決算認定
- 平成17年度南知多町漁業集落

排水事業特別会計歳入歳出決算認定

平成17年度南知多町師崎港駐車場事業特別会計歳入歳出決算認定

平成17年度南知多町水道事業会計決算認定

### 条例

尾州廻船内海船舶主内田佐七家の設置及び管理に関する条例の制定（社会教育課）

南知多町国民健康保険条例の一部改正（住民課）

南知多町消防団条例等の一部改正（総務課）

南知多町ふるさとづくり基金の設置及び管理に関する条例及び南知多町福祉基金の設置及び管理に関する条例の廃止（検査財政課）

### 予算

平成18年度南知多町一般会計

補正予算（第2号及び第3号）  
平成18年度南知多町国民健康保険特別会計補正予算（第2号）

平成18年度南知多町介護保険特別会計補正予算（第1号）

平成18年度南知多町師崎港駐車場事業特別会計補正予算（第1号）

### その他

専決処分の報告

大井漁港内漁港用道路での交通事故の損害賠償の額の決定及び和解（建設課）

専決処分の報告

総合体育館ランニングコースでの転倒事故の損害賠償の額の決定及び和解（社会教育課）

専決処分の報告

南知多町役場駐車場内での交通事故の損害賠償の額の決定及び和解（総務課）

工事請負契約の締結

南知多町役場本庁舎耐震補強工事（総務課）

工事請負契約の締結

豊浜小学校北校舎改築工事（学校教育課）

詳細等は、関係各課にお尋ねください。

## 10月1日は「土地の日」、10月は「土地月間」です

土地の日、土地月間は、公共の福祉の優先等土地についての基本理念と土地対策の重要性などについて国民の理解と関心を高め、土地関係施策のより実効ある推進に資することを目的に設けられています。

主唱 国土交通省

実施主体 国土交通省および地方公共団体、土地関係団体等

標語 「地域に貢献 社会に貢献 土地活用」

土地取引、開発等についての届出、申出、事前協議等

土地取引の届出について

次の面積を超える土地取引を行う場合には、契約締結後2週間以内に届出が必要です。  
・市街化区域内2000㎡（ただし、5000㎡を超える場合は契約締結の2週間前に届出が必要となります）

・市街化調整区域5000㎡  
・両島 10000㎡

都市計画施設内の土地取引について

都市計画道路などの計画区域内にある土地取引を行う場合（200㎡以上）には、契約締結の

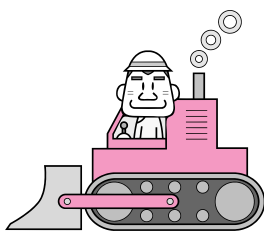
2週間前までに届出が必要となります。また、計画区域内にある土地（100㎡以上）を県や町に買い取ってもらいたい場合は、県知事に申し出ることができま

す。この場合、県や町が必要と判断すれば買い取り協議を行わ

せていただきます。  
土地の開発について  
面積10000㎡以上の土地の開発を行うおとす場合には、事前に県知事と協議を行う必要があります。

地価公示価格の閲覧について  
土地売買時に目安となる、平成18年の地価公示価格については町企画情報課窓口で閲覧できます。

問い合わせ 企画情報課まちづくり推進係（内線333）



# 「地震に対する備え」

知多南部消防署 ☎64101119

地震が発生したとき、被害を最小限に抑えるためには、あわてずに適切な行動をとることが大切です。

日ごろから地震に対する備えを万全にするため、次のことを心がけ、いざというときに適切な行動ができるようにしておきましょう。

## 家族でよく話し合う。

あわてずに行動できるように普段から次のことを話し合い、それぞれの役割を決めておきましょう。

- ・家の中でどこが一番安全か
  - ・火気使用場所などの点検
  - ・避難場所はどこにあるか、避難経路はどこを通るか
  - ・避難するとき、誰が何を持ち出すか
  - ・非常持出袋には何を入れ、どこに置いておくか
  - ・家族間の連絡方法と集合場所はどこにするか
- 非常持出用品を準備する。**  
避難場所での生活に最低限必

要な物を準備します。リュックやバックなど背負えるものに入れておき、いつでもすぐに持ち出せるようにしましょう。

目安として、男性で15kg以下、女性で10kg以下にまとめましょう。

夜間の地震発生に備え、寝室に懐中電灯や床に飛散したガラスによるけがを防ぐためにスリッパや運動靴などを用意しておくのも良いでしょう。

**火災に備え、消火器などを備えておきましょう。**

火災が発生したときに確実に消火できるよう防災訓練などに参加し、消火器の使い方に慣れておきましょう。

**家具の転倒や落下物だけがをしないように備えましょう。**

家具や電化製品の転倒だけがをしないように固定金具等で転倒防止の措置をしておきましょう。

重いものや硬いものは、棚や家具の上などの高いところには置かないようにしましょう。

# 防災物品で火災予防

知多南部消防本部予防課 ☎6410121(直通)

近年、全国の住宅火災による死者数は増加傾向であり、平成15年に17年ぶりに1,000人を超えて以来、3年連続して1,000人を超え、平成17年には1,220人を記録するなど最悪の事態となっています。また、その中でも高齢者の占める割合が高くなっています。

このような状況の中、本年6月1日(既存住宅は平成20年5月31日までに設置)から住宅用火災警報器の設置が義務付けとなり、住宅火災による死者数を低減するため住宅防火対策が強化されました。

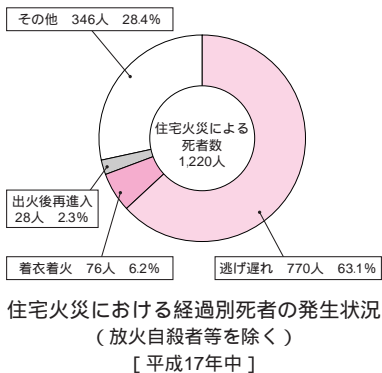
さらに、住宅火災による死者は、逃げ遅れに次ぎ、着衣着火

によるものも多いことから、高齢者や病氣・身体不自由の方等の避難時間を確保し、また、着衣着火による死者をより低減する対策として、住宅用火災警報器の設置と併せ、防災品(防災物品・防災製品)の使用が効果的です。

防災品には、火災の際に着火物となりやすいパジャマ、シーツ、エプロン、カーテン、布製ブラインド、じゅうたん、枕や布団などがあり、火災の初期のような小さな火源に対して、燃えにくくする処理がされており、たばこやライターなどの小さな火に接しても容易に燃え上がらず、また、火源を離せば自然に

消火する自己消火性を有しています。

我が家から火災を出さない、家族を火災から守るためにも防災品の使用に努めましょう。購入する場合には、防災品には次のようなマークが貼付されているので目安として下さい。



ふとん燃焼実験(左:防災品 右:非防災品) ~たばこを布団におき、同時着火1時間~



防災物品ラベル



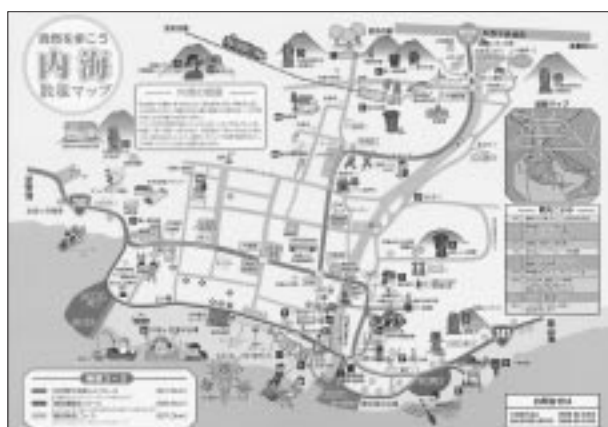
防災製品ラベル

# 町地域振興等支援事業補助金に 7 事業を決定

地域が持つ特性や伝統などを活かした魅力ある地域づくりを推進するため、地域の振興策を地域住民が自主的に考え実践する事業に対して支援することを目的に、南知多町地域振興等支援事業補助金制度を今年度より設けたところ、各種団体から7事業の応募があり、いずれも地域振興策として支援することにしましたので紹介いたします。



事業名	団体名	事業内容
島弘法復興事業	篠島観光協会	山弘法を復興(「島弘法」と改称)し、新たな観光資源にする。海の見えるコースを歩いてもらうことにより、篠島の景観の美しさや島の文化を観光客や地域住民に再認識してもらい、地域の活性化につなげていく。
日間賀島の水産物販売促進事業	日間賀島漁業協同組合	刈谷ハイウェイオアシスにおける水産物直売を通して、日間賀島産の水産物の品質の良さをPRするとともに、片名市場および市場に水揚げされる水産物に対する消費者の認知度を高める。
「多幸、福、生き貝の島 日間賀島のブランド化」創業事業	日間賀島観光協会	イルカの介在療法、リラクゼーションプログラム、健康料理等の各種新事業を実施し、「疲れる旅から元気になる旅」をテーマにした日間賀島の滞在型観光の実現を目指す。
東端区誌編纂事業	東端区誌編纂委員会	内海船船主内田佐七家にある東端区の貴重な古文書を紐解き、東端区誌として編纂し、東端区の先人たちの足跡を区民のほか広く一般に周知し、後世に残す。
内海散策新コースの巡路板、説明案内板設置事業	内海観光協会	新散策コースの順路案内板を設置し、観光客への案内を行うとともに、内海地区の知名度アップ、観光ボランティアガイドの一層の推進、地区住民に歴史と内海のよさの再認識による郷土愛の創造を目指す。
聖なるひかり事業	内海商工会青年部	「聖なるひかり(クリスマスイルミネーション)」を飾りつけ、内海の新しい冬の風物詩をつくり、事業に協力したり参加したりする人の輪を広げ、地区の活性化につなげていく。
南知多自然公園を作る事業	NPO法人 田舎暮らし支援センター	荒れて人が入りづらい里山や海辺を再生し、人と共生できる自然公園を作る。植樹、竹や木の間伐による雑木林づくり等を実施する。



新散策コースを掲載したマップ(内海観光協会)



イルカの介在療法(日間賀島観光協会)



# 「不当請求」を行う事業者名を公表します

身に覚えのない料金の請求や債権譲渡の根拠が不明確な債権の回収などの「不当請求」を行う事業者の不当な取引行為による被害の未然および拡

大防止を図るため、「県民の消費生活の安定および向上に関する条例」第13条の4の規定に基づき、事業者の氏名等を公表します。

書面に書かれた名称	書面に書かれた住所	備考
訴訟管理局	東京都台東区上野6-23-5 (東京都中央区銀座1-19-3)	
民事総合管理センター	東京都千代田区神保町5-16-4	
法務局認定法人民事訴訟管理センター	東京都文京区湯島3-15-4	注1
民事訴訟通達管理機構	東京都港区赤坂7-11-8	
法務局認定法人民事訴訟通達管理事務局	東京都千代田区平河町1-17-2	注1

公表日 平成18年7月27日

注1:「法務局認定法人」と虚偽の表示。

## 県民の皆さんへのアドバイス

利用していないのであれば、支払う必要はありません。氏名や住所などの個人情報、絶対に教えないようにしましょう。

請求のあったはがきやメールなどの証拠は、念のため保存しておいてください。

携帯電話やパソコンのメールでは、クリックしただけで登録されてしまったり、「無料」の謳い文句で誘導し、利用した後に料金の請求をしてくる手口も多発しています。

最近の傾向として、公的機関を連想させる事業者名や言葉が多く使ったり、内容が何のことも理解できない葉書や封書を送りつけ、消費者側から連絡をさせるよう仕向けるものが多くなっています。また、連絡をしなければ裁判になる、訴訟になっている、判決により財産や給与の差し押さえもありうると思わせるような言葉を使い、不安を煽る文書を送りつけてくる例もあります。

少額訴訟などの裁判制度や公証人役場を悪用した書類が届く事例も発生しています。本当に裁判所からのものである可能性がありますので注意してください。その際は、きちんと対処する必要があります。

## 公表の方法

愛知県県民生活部県民生活課のウェブサイトへ掲載。(愛知県で公表した内容(5事業者)を掲載掲載日時 7月28日(金)午前10時)

アドレス <http://www.pref.aichi.jp/kenmin/shohiseikatsu/oshirase/kohyo/index.html>

これは、不当請求の一部です。ここに掲載されていない場合でも、不当な請求ではないか十分に注意しましょう。

困った時は早めに最寄りの県民生活プラザ、相談窓口にご相談しましょう。

知多県民生活プラザ ☎ 23-3300

中央県民生活プラザ ☎ 052-962-0999

## 国民年金だより

平成17年4月分以降の国民年金保険料の免除申請等の手続きを忘れていた期間はありませんか。

全額免除・半額免除・若年者納付猶予の申請は、平成17年4月分から平成17年6月分(平成15年所得で審査)と平成17年7月分から平成18年6月分(平成16年所得で審査)の国民年金保険料の申請期限は平成18年7月31日となっていました。平成18年10月31日となりました。

また、学生納付特例の申請につきましても、平成17年4月から平成18年3月分(平成17年度分)の保険料についての申請期限は平成18年4月30日となりましたが、同様に平成18年10月31日となりました。

当該期間の申請をご希望の方は、役場住民課の年金窓口および各サービスセンターまたは半田社会保険事務所にて手続きを行ってください。

なお、これらの期間延長につ

## 国民年金の保険料

9月分 10月31日(火)まで

口座振替をご利用の方は、指定された金融機関の口座から引き落としいたしますので預金残高の確認をお願いします。

たよりにしてます 国民年金

住民課 (内線115)

半田社会保険事務所  
住所 半田市西新町一番地の一  
☎ 21 2321 (代表)



# 平成18年10月から医療費の自己負担などが変わります

平成18年10月1日から医療保険制度が改正され、国保と老人保健の医療費の自己負担などが変わります。

問い合わせ 住民課（内線117）

## 70歳以上の人

**現役並み所得がある人の自己負担割合が変わります**

現役並み所得のある一定以上所得者の自己負担割合が、2割から3割に引き上げられます。現役並み所得者以外は1割のまま据え置かれます。

所得区分の判定基準については広報7月15日号をご覧ください。

所得区分	負担割合
現役並み所得者 (一定以上所得者)	3割
一般、低所得	1割

**高額療養費（高額医療費）の自己負担限度額が変わります**

同じ月内に医療機関に支払った自己負担額の合計が高額になった場合、申請をして認められると、自己負担限度額を超えた分は高額療養費（高額医療費）として支給されます。70歳以上または老人保健で医療を受ける人は下表のように自己負担限度額が一部引き上げられます。

自己負担限度額（月額）

	外来 (個人単位)	外来+入院 (世帯単位)
一般	12,000円	44,400円
現役並み所得者 (一定以上所得者)	44,400円	80,100円 + 医療費が267,000円を超えた場合は、その超えた分の1%を加算（4回目以降の場合44,400円）
低所得	8,000円	24,600円
低所得		15,000円



**療養病床に入院する場合の食費・居住費の負担が変わります**

療養病床に入院する70歳以上の方は、これまで食材料費相当のみを負担していましたが、今回の改正で食費と居住費を負担することになります。

食費	42,000円
居住費	10,000円

所得の低い人は負担が軽減されます。

住民税非課税世帯	30,000円
年金受給額80万円以下等	22,000円
老齢福祉年金受給者	10,000円

人工呼吸器、中心静脈栄養等を要する患者や脊髄損傷（四肢麻痺が見られる状態）、難病等の患者については、現行どおり食材料費相当24,000円のみ負担となります。

## 70歳未満の人

**高額療養費の自己負担限度額が変わります。**

同じ人が同じ月内に、同一医療機関に支払った自己負担額の合計が高額になった場合、申請をして認められると、自己負担限度額を超えた分は高額療養費として支給されます。今回の改正で70歳未満の方は下記のように自己負担限度額が一部引き上げられます。

自己負担限度額（月額）

	3回目まで	4回目以降 <sup>2</sup>
一般	80,100円 + 医療費が267,000円を超えた場合は、その超えた分の1%を加算	44,400円
上位所得者 <sup>1</sup>	150,000円 + 医療費が500,000円を超えた場合は、その超えた分の1%を加算	83,400円
住民税非課税世帯	35,400円	24,600円

- 基礎控除後の総所得金額が600万円を超える世帯
- 過去12か月間に、一つの世帯での支給が4回以上あった場合の4回目以降の限度額

## ボランティアが 内田佐七家の資料調査



8月29日から31日の3日間、内田佐七家（内海）にあった家財の調査が行われました。

日本福祉大学知多半島総合研究所の指導により、南知多観光ボランティア、半田市・常滑市・東浦町からのボランティアの協力もあり、3日間で延べ80人が参加。約3千点にもものぼる明治から昭和30年代までの生活道具について、清掃や札つけなどを行いました。参加者は、懐かしい道具を見つけると、記憶をたどりながら昔話に花を咲かせることもありました。このような資料調査は、地道な作業ですが、楽しく、勉強にもなると好評のうちに終了しました。

これらの資料の一部は、現在整備中で、11月23日から公開予定の尾州廻船内海船主内田佐七家で展示する予定です。内海船に関連する資料は、南知多郷土資料館（内海）に展示しており、展示替えを行った他の資料とともにご覧ください。

## こころ会がコンテストで念願の最優秀賞

8月26日に東京で開催された東京国際和太鼓コンテストの組太鼓青少年の部で和太鼓グループ「知多半島和太鼓こころ会」の大会用チーム「こころ会じゅにあ」が最優秀賞に輝き、9月11日、役場を訪れ喜びの報告をしました。

参加したメンバーからは「最優秀賞でびっくりして泣いてしまった」「みんなで出場でき楽しかった」など最優秀賞の喜びを報告。リーダーの朧山えりさんは「次はみんなで一般の部へ参加したい。コンサートを開きたい」と抱負を述べていました。



## とるぞ一本！

- 第33回 町柔道大会(9/3) -



## 砂の上の熱戦

- NFUビーチバレー大会 in 内海(9/3) -

海辺の要注意動物 3

怪力はさみ脚 <sup>あし</sup> イシガニ



手を出せば容赦なくはさもうと身構えるイシガニ  
<sup>ひじりさき</sup>  
聖崎片名側の磯にて

イシガニは数は多くはありませんが、本町のどこの磯にもいます。砂浜でも古い石組みの防波堤に住みついていることもあります。

捕らえようとする、逃げたり隠れたりするより、上の写真のように左右のはさみ脚を広げ、精一杯反撃しようと構えます。こんなところへ不用意に手を出したら大変です。大きくて鋭いはさみ脚の威力を思い知る羽目になります。私も指の皮を深々と破られたことがあります。大変痛い思いをしました。ただし、こちらから攻撃を仕掛けなければ大丈夫、イシガニの方から積極的にはさみに来ることはありません。また、先回紹介させて頂いたアカエイのような毒は持っていません。はさまれた場合は、通常の外傷の手当でよく、除毒の必要はありません。

イシガニの名は石のように硬い甲羅に由来し、漢字では「石蟹」と書きます。ワタリガニの一種で一番後ろの脚一對は、泳ぐための脚となっています。

日間賀島ではイシガニのことを「ワツリ」といい食用にします。私も日間賀小学校在任中は、何回か茹でて頂きました。大変おいしい蟹ですが、商品として売られることはまずありません。それは、甲羅の幅がせいぜい6～8cmの中型種で可食部分が少なく、また売るほどたくさん獲れないからです。



イシガニの捕まえ方

危険なはさみ脚の可動範囲外の後ろから捕まえます。更に安全確保のため軍手などの着用をおすすめします。

おめでとうございます

愛知県ボランティア活動功労者表彰

ボランティア岬会

8月30日、平成18年度愛知県ボランティア活動功労者表彰式において、10年以上にわたって熱心な活動に取り組んだ個人16人、34団体が表彰され、本町のボランティア岬会（代表磯部忠一さん）が受賞しました。

ボランティア岬会は平成元年に設立。特別養護老人ホームあい寿の丘やピラオレンジ（美浜町）への慰問活動を中心に、高齢者へのボランティア活動等を行っています。



フリーマーケット&物産展  
開催のお知らせ

資源のリサイクル、ゴミ減量および町民のコミュニケーションを図る目的でフリーマーケットを開催します。また今回は、豊浜の物産の即売も予定しています。

日時 10月15日(日) 雨天中止)

午前10時～午後3時

会場 豊浜漁港半月埋立地

内容 フリーマーケット80～100ブース。豊浜の物産展約10ブース。他に主催者による飲食コーナー（うどん、みたらし団子、フランクフルト、ジュース類等）もあります。

問い合わせ 豊浜商工会 ☎65-0004



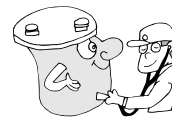


毎年10月1日は「浄化槽の日」です

# 浄化槽を大切に

福祉環境課（内線125）

浄化槽は微生物の働きを利用して汚水を浄化します。そのためには、微生物が力一杯働けるよう手助けしてやらなければなりません。必ず、適正な維持管理（法定検査・保守点検・清掃）を行ってください。



## 浄化槽の保守点検と清掃

保守点検とは、浄化槽の正常な機能を維持するために浄化槽の本体や付属部品の点検、調整を行ったり、汚泥の堆積状況により清掃時期の判断を行ったりすることです。

清掃とは、浄化槽の機能を十分に発揮させるために槽内の汚泥、汚物、異物、その他機能上支障となるものを取り除き各装置の掃除を行う作業です。

保守点検や清掃には特殊な技能が必要ですので、保守点検にあつては、県知事の登録を受けた浄化槽保守点検業者に、清掃にあつては、市町村長の許可を受けた浄化槽清掃業者に委託してください。

## 浄化槽についてのQ&A

保守点検・清掃を行う周期は、どのくらいでしょうか？

保守点検は下表のとおり定期的に行ってください。

清掃の回数は、1年に1回（全ばつ気方式は、6か月に1回）以上です。

浄化槽の保守点検、清掃などをおこなうと法律により、使用の停止を命ぜられることがあります。

浄化槽を管理するうえで、どのようなことに注意すればよいでしょうか？

水に溶けやすいトイレトベーパーを使用し、新聞紙、タバコの吸殻、綿、ゴム類などの異物を流さないようにしてください。

保守点検は次のとおり定期的に行ってください

	処理方式	種類	回数
合併	分離接触ばつ気方式	処理対象人員が20人以下	4か月に1回以上
	嫌気床接触ばつ気方式	処理対象人員が21人以上50人以下	3か月に1回以上
	脱窒床接触ばつ気方式		1週間に1回以上
処理	活性汚泥方式		"
	回転板接触方式	1 砂ろ過装置、活性炭吸着装置または凝集槽を有するもの	
単独	接触ばつ気方式	2 スクリーンおよび流量調整槽を有するもの（1に掲げるものを除く。）	2週間に1回以上
	散水ろ床方式	1および2以外のもの	3か月に1回以上

	処理方式	種類	回数
単独	全ばつ気方式	処理対象人員が20人以下	3か月に1回以上
		処理対象人員が21人以上300人以下	2か月に1回以上
		処理対象人員が301人以上	1か月に1回以上
処理	分離接触ばつ気方式 分離ばつ気方式 単純ばつ気方式	処理対象人員が20人以下	4か月に1回以上
		処理対象人員が21人以上300人以下	3か月に1回以上
		処理対象人員が301人以上	2か月に1回以上
単独	散水ろ床方式 平面酸化床方式 地下ろ過方式		6か月に1回以上

モーターを使用している浄化槽は、電気を切らないで、常時運転してください。

ばつ気装置は、熱を持つことがありますので、カバーの上やその周囲には、燃えやすい物を置かないでください。

保守点検を行っているのに、法定検査も受ける必要がありますか？

法定検査は、浄化槽が適正に設置されているか。また、所定の放流水質が維持されているかどうかを確認するものです。法定検査は、保守点検とは目

的が異なりますから、保守点検業者と委託契約をしても、指定検査機関による法定検査を受けなければなりません。

## 合併処理浄化槽の設置と転換の推進を

単独処理浄化槽は、し尿のみを処理するもので、生活雑排水

（台所、風呂などの排水）は処理されないことから、河川、水路などの公共水域にそのまま流されています。合併処理浄化槽と比べて、放流される汚れの量

が8倍にもなり水環境の保全に大きな問題になっています。

このため、現在、浄化槽を設置する際は原則合併処理浄化槽が義務付けられ、既に設置されている単独処理浄化槽については合併処理浄化槽への設置換えに努めなければならないとされています。

合併処理浄化槽は、きちんと維持管理を行えば、下水道と同等の処理性能が得られます。

合併処理浄化槽の設置と転換の推進にご理解とご協力をお願いします。

# 牛乳パックを再利用してみましょ。う。

知多南部衛生組合リサイクルプラザハートフル館で行われた、牛乳パックを使った紙すき教室を見学してきました。今回の環境特集では、家族で簡単に紙のリサイクルを体験できる紙すきについて紹介いたします。

## 2. 材料の作り方



紙パックをはさみで4つに切ります。



沸騰したお湯で紙パックを40分くらい煮込みます。  
(お湯が中央に浸透するまで煮込む。)



薄い漂白水の中に紙パックを細かくちぎり、1時間以上付け置きします。  
(牛乳パック本来の色は、漂白しないと少しくす黄色をしています。自然の風合いが好みの方はこの作業は省略できます。)

作品に色を付けたいときは材料に絵の具を混ぜるのではなく、色画用紙を用意しとを行い材料に混ぜ合わせます。

少量の洗濯のりを材料に混ぜます。これで紙すきの材料はできあがり。

## 1. 材料について

用意するもの

- ・紙パック・ミキサー・タオル
- ・アイロン・白い布・楕(おけ)
- ・なべ・ボール・すき枠



紙パックの両面についているラミネートをはがします。  
(熱いうちに行うとはがしやすいですが、やけどには十分注意しましょう。)



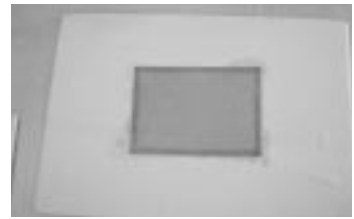
紙パックをミキサーにかけます。



## 3. 紙すきの手順



すき枠に均等に流し込む。



布を張った板にひっくり返す。



タオルで水分を十分に取る。



このまま数日間自然乾燥を行う。急ぎの場合はあて布をしてアイロンで乾かす。



完成

1Lの牛乳パックでハガキ約4枚が作成可能です。また、牛乳パックの紙すき体験を手軽に楽しんでいただくため、知多南部衛生組合では紙すき体験教室を定期的に開催しています。なお、3名以上集まれば紙すきを随時体験することができますので、詳細については知多南部衛生組合までご連絡ください。

問い合わせ：知多南部衛生組合 ☎62-0402





# 第26回 南知多町文化展

**と き** 10月21日(土)  
午前10時～午後5時

10月22日(日)  
午前10時～午後4時

**ところ** 町総合体育館  
メインアリーナ  
(入場無料)

## 内 容

### 作品展示

- ・一般応募者の作品展
- ・小中学校児童生徒作品展

呈茶(200円) 展示の1時間前に終了

### チャリティーバザー

陶芸品・手芸品他

### いけ花デモンストレーション

(礼式)池坊美水会会員による

21日(土)1回目午前10時30分～

2回目午後2時～

### 「書」席上揮毫

22日(日)午前11時～



### 体験講座(当日受付)

文化展出品者が講師を勤めます。展示を見るだけでなく、実際に作ってみましょう。

材料費のみでご参加いただけます。

講座名	日時	材料費	内容
陶芸教室	21日(土) 10:00～16:00 当日受付(随時)	500円	作陶(湯のみ、皿他)、絵付け(湯のみ、貯金箱)
アートフラワー教室	22日(日) 10:00～15:00 当日受付(随時)	500円	「なでしこ」を製作。一輪差しにぴったり。
墨で遊ぼう	22日(日) 13:00～15:00 当日受付(随時)	200円 (色紙、うちわ、小人Tシャツ) 500円 (大人Tシャツ)	色紙、うちわ、Tシャツなどに筆で楽しい文字を書く。

材料は教室で準備。Tシャツはサイズの都合で持参も可。

ご家族、お友だちで  
楽しい一日を  
お過ごしください。

### 申し込み・問い合わせ

南知多町文化協会(町公民館)

☎ 65 - 2474

(休館日・月曜日、祝日の翌日)

## 同日開催

### 第6回 カラオケ発表会

と き 10月22日(日)午前10時～午後4時

ところ 町総合体育館 サブアリーナ  
(入場無料)

主催 南知多町文化協会 カラオケ部門

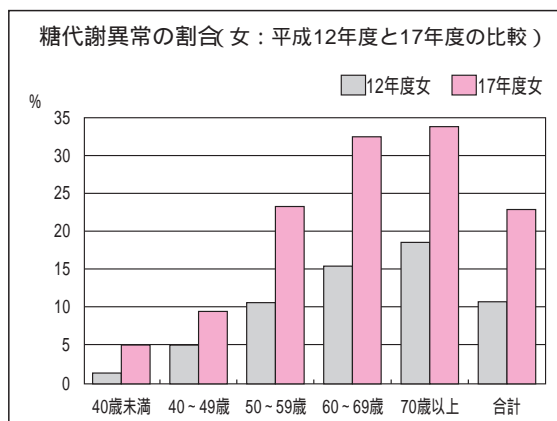
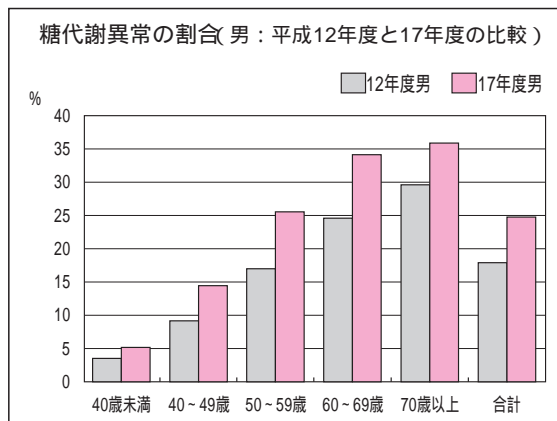




## 「糖尿病が急増しています！」

運動の習慣で糖尿病を予防、改善しましょう！

たった5年でこんなに糖尿病が増加！  
町の住民検診での糖代謝異常の割合



糖尿病がふえた原因のひとつには、現代人の運動不足があげられます。交通手段やITの発達がすすんだ結果、消費エネルギーが減り、あまったエネルギーが体内に蓄積されて、肥満や糖尿病の原因となるのです。

南知多町の検診でも血糖値の異常を示す方の割合が、5年前と比べるとすべての年代で増えています。

### 糖尿病ってどんな病気？

食事とった糖質（ブドウ糖）がエネルギー源として使われずに血液中に残り、血液中のブドウ糖濃度（血糖値）が慢性的に高くなる状態です。インスリン（すい臓から出るホルモン。ブドウ糖をエネルギーに変えるはたらきを持つ）が不足したり、その作用が低下

することが原因で起こります。

血液中の余ったブドウ糖は血管を傷つけたりつまらせます。こわいのは、腎症や網膜症、足の壊疽などの合併症を起こし、さらに心臓病や脳卒中の主要な原因となることです。

初期には自覚症状はないまま進行します。放置した結果、症状がさらにすすんでしまうこともあります。

### なぜ運動が糖尿病によいのか？

運動は、カロリーを消費するだけでなく、糖尿病の予防・治療にも役立ちます。

ブドウ糖が筋肉を動かすために使われて、血糖値が下がる

インスリンのはたらきがよくなって、インスリンの量が節約できる

食事と運動のバランスをよくし、減量効果が期待できる

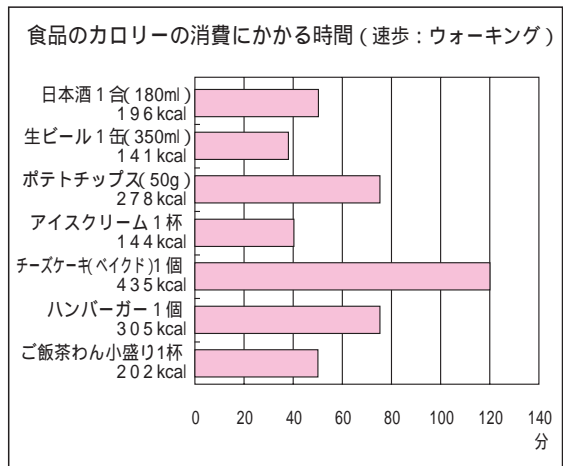
長く続けられる、中等度の強さの運動がおすすめです。（ウォーキング、水泳、自転車など）

また、運動は、血糖値が高い時間（食後1～2時間）に行くと効果的です。15～30分間程度を1日に2回行うだけでも効果があります。

### さわやかな秋はスポーツの季節

運動の効果は1～2日で消えてしまいます。できれば毎日続けるのが理想ですが、1日おきでもいいのです。

運動をするときは、水分補給を忘れずに。



## 住民健診結果説明会のお知らせ

住民健診結果説明会を下記のとおり行います。  
結果説明会の案内はがきを必ず持って来てください。

月日	場所	時間	対象
10月12日 (木)	保健センター	午後1時30分 ～2時30分	9/4 保健センターで 住民健診を受けた方

異常のない方には、結果は郵送します。  
結果についてご相談のある方は上記日程をご覧の  
うえ、結果説明会にお出かけください。



結果説明会では...  
本人、または家族の  
方が必ず結果をとり  
に来てください。

## 麻しん・風しん混合予防接種(2期)

### 対象者

平成12年4月2日～平成13年4月1日生まれの子  
(5歳から7歳未満で小学校就学前の1年の間にあ  
るお子さん)

### 日程

月日	時間	場所
10月26日(木)	午後1時30分～2時	保健センター
10月30日(月)	午後1時30分～2時	保健センター
10月31日(火)	午後1時30分～2時	保健センター
11月6日(月)	午後1時30分～2時	保健センター

対象のお子さんで、「麻しん」または「風しん」  
にかかったお子さんは、事前に保健センターへご  
連絡ください。

## 健康なんでも相談

血圧測定や健診の結果についての説明、子どもの  
相談など、赤ちゃんから大人までの健康に関する相  
談日です。

また、母子健康手帳も発行します。お気軽にご利  
用ください。

日時 10月17日(火) 午前9時30分～10時30分  
場所 保健センター

## 精神保健福祉普及講演会

### 「こころの病」- うつ病について -

近年うつ病が増加しています。

国民の約15人に1人が一生に一度はうつ病にかか  
るといわれており、非常に身近な問題になっていま  
す。

うつ病についての正しい知識や接し方を学ぶ機会  
にさせていただきたいと思えます。ぜひ、ご参加くだ  
さい。

日時 10月20日(金)  
午後1時30分から3時30分  
場所 半田保健所美浜支所 大会議室  
美浜町大字河和字上前田403  
講師 南知多病院 精神科医師 福田耕嗣氏  
定員 30名(申込みは電話で先着順)  
申し込み・問い合わせ  
半田保健所美浜支所 地域保健課(深川)  
☎ 82 - 0078  
申込期限 10月16日まで

## 麻薬・覚せい剤乱用防止運動

### 麻薬・覚せい剤・シンナーの乱用をなくそう!

麻薬・覚せい剤などの乱用は、乱用者個人の健康  
上の問題にとどまらず、各種の犯罪を誘発するなど、  
私たちの社会生活に危害を与えます。

本運動は、麻薬・覚せい剤などの薬物乱用による  
危害を皆さんが理解し、麻薬・覚せい剤などの根絶  
を図ることを目的として、10月1日(日)から11月30  
日(木)まで全国一斉に実施されます。

なお、この期間中に産業まつりを利用して街頭活  
動を実施しますので、本運動にご理解・ご協力くだ  
さい。

問い合わせ 半田保健所美浜支所 ☎ 82 - 0078



## 10月の 休日急病当番医

受付時間 午前9時～正午

急病以外の診療、往診はできません。

都合により変更になる場合もあります。

当番日	当番医	診療科目	電話番号
10月1日(日)	大岩医院(内海)	内科・外科	62-0138
8日(日)	榊原医院(布土)	内科・小児科	82-0205
9日(月)	(医)上床医院(豊浜)	内科・小児科	65-0604
15日(日)	(医)浜田整形外科・内科クリニック(古布)	整形外科・内科	82-5511
22日(日)	(医)大岩医院(豊浜)	内科・小児科	65-0184
29日(日)	(医)顯心会 辻医院(河和)	内科・小児科	82-0106



# お知らせコーナー

町政に関するご意見お問い合わせは役場へ  
 ☎ 65-0711 (代表)  
 FAX 65-0694  
 メール minamichita@town.minamichita.lg.jp

## 給食配膳員の募集について

学校給食センター ☎ 65・1294

職種 給食配膳員  
 応募資格 満60歳未満  
 募集人員 1名  
 勤務場所 内海小学校  
 雇用期間 11月～19年3月  
 勤務時間 午前10時～午後2時  
 1日4時間(週20時間)  
 給与 時間給790円  
 受付期間 10月1日(日)～20日(金)  
 その他 年次休暇有り、雇用保険有り  
 応募方法など詳細については、左記までお問い合わせ下さい。  
 問い合わせ 学校給食センター

## 国保二ニュース

出産育児一時金、葬祭費の支給額が改正になります

住民課 (内線116)

健康保険法等の一部を改正する法律の施行に併せ、出産育児一時金と葬祭費の支給額が次の

ように改正になります。なお改正後の支給額は10月1日以後の出産および葬祭について適用されます。

出産育児一時金 30万円  
 葬祭費 6万円

平成18年度より不妊治療費助成金制度が始まりました

住民課 (内線117)

平成18年4月1日より不妊治療を受けている夫婦に対し、不妊治療に要する費用の助成をしています。  
 対象者 医療機関により不妊治療が必要と認められた方  
 夫婦の双方が南知多町内に住所を有する方  
 婚姻の届出をし、引き続き婚姻関係にある方  
 補助の概要  
 補助対象は、不妊検査および一般不妊治療  
 補助対象額は、健康保険適用分の自己負担金

補助期間は、不妊検査および一般不妊治療を開始した日から一年を経過する日の属する月未まで  
 問い合わせ 住民課

## 愛知障害者職業能力開発校の平成19年度訓練生を募集します

福祉環境課 (内線122)

募集訓練科目・期間・定員  
 普通課程(2年)  
 システム設計科(20人)  
 短期課程(1年)  
 O A ビジネス科(30人)、CAD  
 設計科(機械・建築コース各15人)、デザイン科(Webコース20人)・DTPコース(10人)、園芸科、アパレル科、彫型工芸科(合わせて40人)  
 募集期間  
 第1回 10月2日(月)～10月31日(火)  
 第2回 11月1日(水)～11月30日(木)  
 第3回 平成19年1月4日(木)～平成19年2月16日(金)  
 選考日

第1回 11月5日(日)  
 第2回 12月10日(日)  
 第3回 平成19年2月25日(日)  
 選考方法 普通・短期課程とも一般教養試験と面接  
 応募資格  
 ・普通課程 高校卒業または、これと同等以上の学力を有する方  
 ・短期課程 義務教育修了または、これと同等以上の学力を有する方  
 ・身体障害者手帳を有し、障害が固定しており、訓練と集団生活が可能なる方  
 応募方法 入校願書、健康診断書を居住地を管轄する公共職業安定所へ提出してください。  
 入校日 平成19年4月11日(水)  
 受験料および授業料 無料  
 その他 訓練に必要な工具はお貸しします。ただし、教科書代、食費は実費が必要です。通校が不便な方は、寄宿舎に入寮できます。  
 問い合わせ  
 愛知障害者職業能力開発校  
 ☎ 0533-932102  
 FAX 0533-936554  
 〒441-1231 豊川市一宮町上新切33-14

## 町税の休日収納窓口を開設します

開設日 10月15日 日曜日  
 開設時間 午前9時～正午  
 開設場所 役場本庁1階 税務課窓口  
 問い合わせ 税務課徴収係  
 ☎ 65-0711 内線143・144

## 10月の納税

町 県 民 税.....第3期分  
 国民健康保険税.....第4期分  
 納 期 限.....10月31日(火)

口座振替制度ご利用の方は、指定された金融機関の口座から引き落としいたしますので預金残高の確認をお願いします。  
 「この社会あなたの税が生きている」  
 たばこは町内で買ひましょう

10月16日(月)～22日(日)  
は秋の行政相談週間です

住民課 (内線112)

総務省では、国や特殊法人などを行っている仕事について、国民の皆様から苦情や意見、要望をお聞きして、あつせんする「行政相談」を行っています。

この行政相談制度を皆様にご活用いただき、利用していただくため10月16日(月)から22日(日)まで「行政相談週間」を実施します。

本町の定例相談日は毎月第2・4火曜日です。詳細は毎月の広報をご覧ください。

一日合同行政相談の開設

中部管区行政評価局は、次のとおり、「一日合同行政相談所」を開設し、年金、税金、登記簿等の行政相談をはじめ、相続・離婚などの法律相談も受け付けますので、お気軽にご利用ください。

日時 10月17日(火)午前10時～午後3時

場所 名古屋市長オアシス21 (銀河の広場)

問い合わせ

中部管区行政評価局

名古屋市中区三の丸2 5 1

☎052 972 7415

なお、当窓口都合の悪い方は、

次のところで相談に応じていますので、ご利用ください。

南知多町行政相談委員

氏名 水野五良

住所 内海字中前田81番地の1

☎62 1841

聞こえやことばの心配な乳幼児をお育ての保護者のみなさまへ

学校教育課 (内線324)

「音に反応しない」「名前を呼んでも振り向かない」「一歳を過ぎててもことばが出ない」

このようなお子さまをお育てで一人で悩んでおられる保護者の方は、一日でも早く、愛知県立一宮聾学校の教育相談・乳幼児教室にご相談ください。

聞こえとことばは三歳までに発達しその時期を逃すと、言語や社会性などの発達に大きな支障をもたらします。そのため、聞こえやことばが未発達な子どもに対する教育は、早ければ早いほど効果が上がります。少しでもお子さんの聞こえやことばに不安を抱かれたら、ためらわずにご相談ください。

「教育相談」 悩みや子育てへのアドバイス、聞こえに関する簡単な検査を行います。

「乳幼児教室」 聞こえやことばに障害のあるお子さまと保護

者を対象にした個別支援を行います。(個別指導を毎週一回、二歳児は、週一回の集団指導も行っています。)

相談、検査、指導料は無料です。

申し込みは、電話かファックスで予約をしてください

問い合わせ

愛知県立一宮聾学校教育相談

一宮市大和町苅安賀字上西之杖

30

☎0586 45 6000

FAX0586 43 4462

「愛知発・道州制シンポジウム」の参加者募集

企画情報課 (内線333)

今、なぜ道州制なのか、道州制で何が変わるのか、みなさんと一緒に将来の日本の姿を考えます。

日時 10月23日(月)午後1時から午後4時まで

場所 名古屋市中区小企業振興会館(名古屋千種区吹上)

内容 道州制に焦点をあてた基調講演およびパネルディスカッション

定員 40人

入場料 無料

申込方法 住所、氏名、年齢、性別、電話番号を記入の上、は

がき、FAX、Eメールで10月

10日までに左記へお申込みください。

申し込み・問い合わせ 県総務部総務課(〒460-8501住所不要)

☎052 954 6027

FAX052 954 6901

Eメール somubu-somu@pref.aichi.jp

ホームページ http://www.somusomu.pref.aichi.jp/bunken/

自衛官募集

自衛隊半田募集事務所 ☎210004

募集種目

自衛隊生徒

応募資格

・平成19年4月1日現在15歳以上17歳未満の者  
・中卒者(見込含む)  
受付期間

11月1日～平成19年1月9日

試験期日

1次 平成19年1月13日

2次 平成19年1月26日～29日

の指定された日

2等陸・海・空士男子

応募資格 採用予定月の1日現在18歳以上27歳未満の男子

受付期間

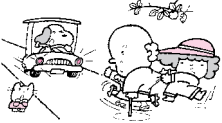
年間を通じて行っています。

試験期日

受付時にお知らせします。

10日までに左記へお申込みください。

町内の火災・救急・交通事故(18年8月)

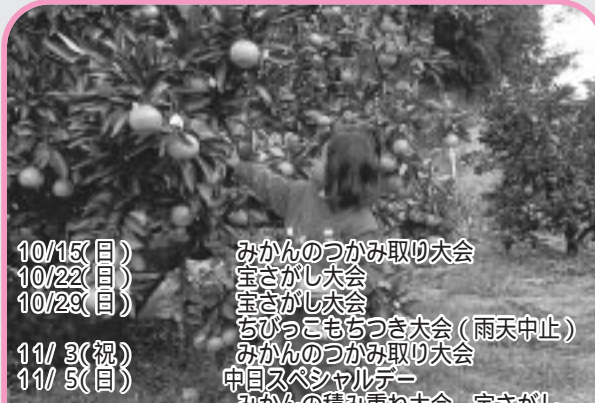
高齢者の交通事故をなくそう	火災・救急	
	火災件数	3件 (16件) +6件
	うち建物	1件 (9件) +3件
	救急件数	113件 (645件) +21件
	うち急病	60件 (415件) +19件
	交通事故	
件数	11件 (54件) -14件	
死者	0名 (1名) +1名	
重軽傷者	16名 (68名) -16名	
( )内は今年の累計		
( )内は前年同期との比較		
お年寄り 見たら減速・最徐行		

疲れてませんか 心とからだ  
みんなでつくろう 健康職場

平成18年度全国労働衛生週間  
10月1日(日)～10月7日(土)

# 2006年 南知多 秋のカーニバル

## 内海のみかん狩り



10/15(日) みかんのつかみ取り大会  
 10/22(日) 宝さがし大会  
 10/29(日) 宝さがし大会  
 ちびっこもちつき大会(雨天中止)  
 11/ 3(祝) みかんのつかみ取り大会  
 11/ 5(日) 中日スペシャルデー  
 みかんの積み重ね大会、宝さがし  
 11/12(日) みかんのつかみ取り大会、宝さがし  
 11/19(日) 宝さがし大会  
 11/26(日) みかんのつかみ取り大会  
 ちびっこもちつき大会(雨天中止)

11:00 ~ 13:00 ~

鈴ヶ谷・榎ノ木園  
 TEL 62-1497



### 日間賀島・篠島のふぐ料理

10月1日(日) ~ 3月31日(土)

期間

10月10日(火)

11月30日(木)

日間賀島観光案内所 TEL 68-2388(水曜休み)  
 篠島観光案内所 TEL 67-3700(月曜休み)

### バーベキュー!



上記みかん園でお楽しみいただけます。

南知多町観光案内所  
 TEL 62-3100

### その他の催事およびイベント

- 10/ 9(月) 内海・神楽船まつり
- 10月上旬 コスモス街道オープン
- 10/12(木) 篠島・おんべ鯛奉納祭り
- 10/14(土)・15(日) 師崎・大名行列
- 10/29(日) 観光ボランティアが案内する「江戸時代を探しに」コース
- 11/19(日) 町産業まつり
- 11/23(祝)~11/26(日) 内田佐七郎公開
- 12月上旬 イチゴ狩り園オープン
- 1/ 3(水)・4(木) 篠島・大名行列
- 1/28(日) 師崎・左義長まつり

ホームページ

<http://www.town.minamichita.lg.jp/kankou/>

南知多町観光協会  
 TEL 65-0711

主催 南知多町観光協会・中日新聞社・内海みかん狩り園組合 後援 南知多町 名古屋鉄道(株)・知多乗合(株)

### 人口と世帯数(住民基本台帳)

平成18年8月末現在

地区	区分	男	女	計	世帯数
内海		2,909人	3,025人	5,934人	2,007世帯
豊浜		3,031	3,315	6,346	2,016
師崎		2,664	2,760	5,424	1,758
篠島		994	990	1,984	623
日間賀島		1,113	1,173	2,286	652
計		10,711 (-9)	11,263 (+1)	21,974 (-8)	7,056 (+3)

( )内は対前月比

9月2日の総合防災訓練では、ヘリコプターや巡視船などが参加し、大がかりな救助訓練は壮観でしたが、参加者からは「本当の災害時にすぐ来てくれるのか」と不安の声も。東海・南海地震が起きた時、県全域で被害が予想され、救援が来るまでは自分で乗り切らなければなりません。まずは家族と連絡方法の確認や非常持ち出し袋の用意、家具の転倒防止などできることから防災を心掛けたいです。(か)



古紙配合率100%再生紙を使用しています

町のホームページ <http://www.town.minamichita.lg.jp/>

H18.10.1