



み 広 報

# みなみちた

## 日間賀島に イルカがやってきた

7月10～31日、日間賀島西浜海水浴場にイルカが滞在し、20日には日間賀小6年生がイルカについて学ぶ教室が行われ、実際にイルカに触れて「ゴムみたい」と喜んでいました。



町のキャラクター  
ミーナ

### CONTENTS

環境特集 河川の水質調査結果について2	2～4
敬老まつり・敬老会の日程が決まりました	8
けんこう南知多プラン	16

平成18年  
728



# 河川の水質調査結果について 2

前号に続いて河川の水質調査結果5・6月分の報告をいたします。自分たちの生活に深く関わっている河川の水質を知っていただくため、今後は2ヶ月ごとに報告いたします。

また、6月に実施した全国水生生物調査南知多町分の結果も報告いたします。今回実施した水生生物調査の河川の選定については、EM活性液を投入している河川を中心として実施しました。



調査河川名	内海川
調査地点名	内海字桐木地内ほか
調査日時	6月22日 午前10時30分
天候	くもり
水温	21.5
水深	15cm

調査河川名	片名川
調査地点名	片名字郷中地内ほか
調査日時	6月22日 午前10時00分
天候	くもり
水温	22.0
水深	20cm

指標動物 (見つかった指標動物に 印、数の多かった上位から2種類(最大3種類)に をつける)					
水質階級	1	アミカ			
	2	ウズムシ			
	3	カワゲラ			
	4	サワガニ			
	5	ナガレトビゲラ			
	6	ヒラタカゲロウ			
	7	ブユ			
	8	ヘビトンボ			
	9	ヤマトビゲラ			
水質階級	10	イシマキガイ			
	11	オオシマトビゲラ			
	12	カワニナ			
	13	ゲンジボタル			
	14	コオニヤンマ			
	15	コガタシマトビゲラ			
	16	スジエビ			
	17	ヒラタドロムシ			
	18	ヤマトシジミ			
水質階級	19	イソコツブムシ			
	20	タイコウチ			
	21	タニシ			
	22	ニホンドロソコエビ			
	23	ヒル			
	24	ミズカマキリ			
	25	ミズムシ			
	26	アメリカザリガニ			
	27	エラミミズ			
水質階級	28	サカマキガイ			
	29	セスジユスリカ			
	30	チョウバエ			
水質階級					
1.	との個数	0	0	0	3
2.	印の個数	0	0	0	2
3.	合計(1欄+2欄)	0	0	0	5
この地点の水質階級は					

指標動物 (見つかった指標動物に 印、数の多かった上位から2種類(最大3種類)に をつける)					
水質階級	1	アミカ			
	2	ウズムシ			
	3	カワゲラ			
	4	サワガニ			
	5	ナガレトビゲラ			
	6	ヒラタカゲロウ			
	7	ブユ			
	8	ヘビトンボ			
	9	ヤマトビゲラ			
水質階級	10	イシマキガイ			
	11	オオシマトビゲラ			
	12	カワニナ			
	13	ゲンジボタル			
	14	コオニヤンマ			
	15	コガタシマトビゲラ			
	16	スジエビ			
	17	ヒラタドロムシ			
	18	ヤマトシジミ			
水質階級	19	イソコツブムシ			
	20	タイコウチ			
	21	タニシ			
	22	ニホンドロソコエビ			
	23	ヒル			
	24	ミズカマキリ			
	25	ミズムシ			
	26	アメリカザリガニ			
	27	エラミミズ			
水質階級	28	サカマキガイ			
	29	セスジユスリカ			
	30	チョウバエ			
水質階級					
1.	との個数	0	2	1	2
2.	印の個数	0	2	1	0
3.	合計(1欄+2欄)	0	4	2	2
この地点の水質階級は					

その他の水生生物	
水生昆虫	アメンボ、コオイムシ、マツモムシ
魚類	ボラ(幼魚)、カダヤシ、うなぎ(幼魚)、ドジョウ、フナ、メダカ、ブラックバス
爬虫類	イシガメ、ミシシッピーアカミミガメ

その他の水生生物	
水生昆虫	アメンボ、イトミミズ、モクズガニ、ヌマエビ
魚類	フナ、カダヤシ

**水生生物による水質判定とは**

川の中にはさまざまな生き物がすんでいます。カゲロウやサワガニなど川底にすんでいる生き物は、水のきれいさの程度（水質）を反映したものとなっています。したがって、川の中にどのような生き物がすんでいるかを調べることによって、川の水質を知ることができます。調査は川辺で生き物を捕まえて、指標生物（別表の30種類）の生息を調べることで、川の水質を4段階に判定します。水質は、

1. きれいな水（水質階級 Ⅰ）
2. すこしきたない水（水質階級 Ⅱ）
3. きたない水（水質階級 Ⅲ）
4. たいへんきたない水（水質階級 Ⅳ）

調査河川名	百々川
調査地点名	豊浜字中之坪地内ほか
調査日時	6月22日 午前9時25分
天候	くもり
水温	20.0
水深	3cm

指標動物（見つかった指標動物に 印、数の多かった上位から2種類（最大3種類）に をつける）						
水質階級	1	アミカ				
	2	ウズムシ				
	3	カワゲラ				
	4	サワガニ				
	5	ナガレトビゲラ				
	6	ヒラタカゲロウ				
	7	ブユ				
	8	ヘビトンボ				
	9	ヤマトビゲラ				
水質階級	10	イシマキガイ				
	11	オオシマトビゲラ				
	12	カワニナ				
	13	ゲンジボタル				
	14	コオニヤンマ				
	15	コガタシマトビゲラ				
	16	スジエビ				
	17	ヒラタドロムシ				
	18	ヤマトシジミ				
水質階級	19	イソコツブムシ				
	20	タイコウチ				
	21	タニシ				
	22	ニホンドロソコエビ				
	23	ヒル				
	24	ミズカマキリ				
	25	ミズムシ				
水質階級	26	アメリカザリガニ				
	27	エラミミズ				
	28	サカマキガイ				
	29	セスジユスリカ				
	30	チョウバエ				
水質階級						
1. と の個数			1	2	1	0
2. 印の個数			0	2	1	0
3. 合計（1欄+2欄）			1	4	2	0
この地点の水質階級は						

その他の水生生物	
水生昆虫	アメンボ、イトミミズ
魚類	ヨシノボリ、ブラックバス（幼魚）
その他	モクズガニ、ヌマエビ、テナガエビ

に分かれています。

平成17年度の全国水生生物調査結果については <http://w-mizu.nies.go.jp/suisei/suisei.html>で見ることができます。

印の生物は外来生物法により特定外来生物に指定されています。特定外来生物は飼育・保管・運搬・譲渡等が禁止されています。これらの項目に違反した場合、最高で個人の場合懲役3年以下もしくは300万円以下の罰金、法人の場合は1億円以下の罰金が科されますので、捕獲して飼育または野外に放すことは絶対にしないでください。

調査河川名	百々川河口
調査地点名	豊浜字月之浦
調査日時	6月22日 午前9時00分
天候	くもり
水温	22.0
水深	1cm

指標動物（見つかった指標動物に 印、数の多かった上位から2種類（最大3種類）に をつける）						
水質階級	1	アミカ				
	2	ウズムシ				
	3	カワゲラ				
	4	サワガニ				
	5	ナガレトビゲラ				
	6	ヒラタカゲロウ				
	7	ブユ				
	8	ヘビトンボ				
	9	ヤマトビゲラ				
水質階級	10	イシマキガイ				
	11	オオシマトビゲラ				
	12	カワニナ				
	13	ゲンジボタル				
	14	コオニヤンマ				
	15	コガタシマトビゲラ				
	16	スジエビ				
	17	ヒラタドロムシ				
	18	ヤマトシジミ				
水質階級	19	イソコツブムシ				
	20	タイコウチ				
	21	タニシ				
	22	ニホンドロソコエビ				
	23	ヒル				
	24	ミズカマキリ				
	25	ミズムシ				
水質階級	26	アメリカザリガニ				
	27	エラミミズ				
	28	サカマキガイ				
	29	セスジユスリカ				
	30	チョウバエ				
水質階級						
1. と の個数			0	1	1	0
2. 印の個数			0	0	1	0
3. 合計（1欄+2欄）			0	1	2	0
この地点の水質階級は						

その他の水生生物	
水生昆虫	フナムシ
貝類	カキ、あさり、ニシガイ
その他	ヤドカリ、カニ、イソギンチャク

# 河川水質調査結果 5・6月分 (水質検査項目および検査用語の説明は8月1・15日合併号4ページ参照)

## 河川水質調査 平成18年5月分

調査地点	内海川上流	内海川中流(橋樑)	百々川上流	百々川中流(光陽裏)	百々川中流(中村ふとん店前)	百々川河口	片名川中流	浜田川中流
調査年月日	5月25日	5月25日	5月25日	5月25日	5月25日	5月25日	5月25日	5月25日
調査時刻	11:15	10:50	13:50	14:00	10:10	10:00	13:30	10:40
天候	晴れ	晴れ	晴れ	晴れ	晴れ	晴れ	晴れ	晴れ
気温	24.5	22.5	25.0	23.0	21.0	22.0	27.0	25.0
水温	20.0	19.0	17.5	20.0	19.0	18.5	22.0	23.0
透視度	30cm以上	30cm以上	30cm以上	30cm以上	30cm以上	30cm以上	30cm以上	30cm以上
水の色	うす茶色	無色透明	無色透明	無色透明	無色透明	無色透明	無色透明	無色透明
におい	におわない	におわない	におわない	におわない	におわない	におわない	におわない	へドロ臭
浮遊物	ない	ない	ない	ない	ない	ない	ない	ない
流れ方	ほとんど流れがない	ほとんど流れがない	ほとんど流れがない	ゆっくり	ゆっくり	ほとんど流れがない	ほとんど流れがない	ほとんど流れがない
水の量	ほとんどない	ほとんどない	ほとんどない	多い	少ない	ほとんどない	ほとんどない	少ない
水深	5cm	10cm	2cm	50cm	5cm	15cm	20cm	5cm
川底	見える	見える	見える	見える	見える	見える	見える	見える
川幅	5m	7m	2m	4m	4m	7m	3m	5m
へドロ	なし	なし	なし	なし	なし	なし	なし	80cm
PH	8.0	7.0	7.5	8.5	9.5	8.5	7.0	7.5
亜硝酸(ppm)	0.2	0.05	0.02	0.05	0.02	0.1	0.02	0.5
亜硝酸体窒素(ppm)	0.06	0.015	0.006	0.015	0.006	0.03	0.006	0.15
COD(ppm)	20	20	10	5	13	20	20	50
りん酸(ppm)	5	2	5	2	1	2	1	2
りん酸体りん(ppm)	1.65	0.66	1.65	0.66	0.33	0.66	0.33	0.66

## 河川水質調査 平成18年6月分

調査地点	内海川上流	内海川中流(橋樑)	百々川上流	百々川中流(光陽裏)	百々川中流(中村ふとん店前)	百々川河口	片名川中流	浜田川中流
調査年月日	7月3日	7月3日	7月3日	7月3日	7月3日	7月3日	7月3日	7月3日
調査時刻	9:55	10:15	11:00	11:10	11:30	11:20	9:35	10:30
天候	くもり	くもり	くもり	くもり	雨	雨	くもり	くもり
気温	26.0	25.5	27.0	27.0	25.5	26.0	24.0	26.5
水温	24.5	24.5	22.5	22.0	23.5	23.5	24.5	25.0
透視度	6cm	30cm以上	30cm以上	30cm以上	30cm以上	30cm以上	20cm	15cm
水の色	うす茶色	うす黄色	無色透明	無色透明	無色透明	無色透明	うす黄色	うす黄色
におい	におわない	におわない	におわない	におわない	におわない	におわない	におわない	へドロ臭
浮遊物	油膜・ごみ	ない	ない	ない	ない	ない	ない	多い
流れ方	ほとんど流れがない	ほとんど流れがない	ほとんど流れがない	ほとんど流れがない	ゆっくり	ほとんど流れがない	ほとんど流れがない	ほとんど流れがない
水の量	ほとんどない	ほとんどない	ほとんどない	ほとんどない	ほとんどない	多い	ほとんどない	ほとんどない
水深	10cm	20cm	2cm	5cm	2cm	15cm	15cm	5cm
川底	見えない	見える	見える	見える	見える	見える	見える	見える
川幅	5m	7m	2m	4m	4m	7m	3m	5m
へドロ	あり	なし	なし	なし	なし	なし	なし	80cm
PH	8.0	7.5	7.5	8.5	8.5	9.0	7.0	7.5
亜硝酸(ppm)	1以上	0.5	0.02	0.1	1	0.2	0.02	0.5
亜硝酸体窒素(ppm)	0.3以上	0.15	0.006	0.03	0.3	0.06	0.006	0.15
COD(ppm)	50	10	10	10	10	10	20	20
りん酸(ppm)	10	2	1	2	2	0.2	1	5
りん酸体りん(ppm)	3.3	0.66	0.33	0.66	0.66	0.066	0.33	1.65

# 地球温暖化防止のために温室効果ガスの削減に取り組んでいます

町では「地球温暖化対策の推進に関する法律」第8条の規定に基づき「庁内環境保全率先実行計画を定め、平成17年度を目標年度として温室効果ガス（二酸化炭素・メタン・一酸化二窒素）の削減などの取組を行なってきました。

平成17年度の取組結果については表のとおりです。

なお、第2次庁内環境保全率先実行計画に基づき、平成18年度から平成22年度までの5年間について、職員一人ひとりがより一層温室効果ガスの削減に努めます。

町民のみなさんにも地球温暖化防止に向け、省エネルギー・省資源にご理解とご協力をお願いいたします。

## 庁内環境保全率先実行計画の実施状況（平成17年度）

区分	基準年度実績 (平成11年度)	平成17年度実績	削減率等	17年度目標率	
温室効果ガス	二酸化炭素(CO <sub>2</sub> )	356,800kg	301,226kg	15.6%削減	10%削減
	メタン(CH <sub>4</sub> )	70.4kg	68.5kg	2.7%削減	10%削減
	一酸化二窒素(N <sub>2</sub> O)	10.0kg	9.3kg	7.0%削減	10%削減
物品の購入	コピー用紙、印刷用紙 古紙配合率100% 白色度70%	古紙配合率100% 白色度70%	-	古紙配合率100% 白色度70%	
	低公害車等の導入 (保有台数35台)	(保有台数41台)	-	10%	
資源・エネルギーの使用	電気使用量	700,491kwh/年	582,778kwh/年	16.8%削減	10%削減
	ガス使用量	7,733m <sup>3</sup> /年	7,507m <sup>3</sup> /年	2.9%削減	10%削減
	水道使用量	7,988m <sup>3</sup> /年	8,713m <sup>3</sup> /年	9.1%増加	10%削減
	燃料使用量	30,979ℓ/年	35,736ℓ/年	15.4%増加	10%削減
	コピー・印刷用紙 使用量(A4換算)	1,875,302枚/年	1,780,238枚/年	5.1%削減	10%削減
	廃棄物の排出	可燃ごみ	47,870kg/年	16,365kg/年	65.8%削減
不燃ごみ(粗大含む)		2,170kg/年	3,130kg/年	44.2%増加	30%以上削減
紙類リサイクル		-	70%以上	-	70%以上

## ハチの駆除について

5月から10月にかけては、ハチが活発に活動する季節です。町内では主にアシナガバチやスズメバチ、ミツバチなどが多く見られます。特にスズメバチに刺されることにより、全国で年間数十人の尊い命が奪われています。スズメバチの刺症被害は夏から秋にかけて発生し、特に働き蜂の数が増える9月から10月に多くなります。福祉環境課では夏から秋にかけて、家の軒下や屋根裏などに巣をつくるスズメバチやアシナガバチ駆除のための防護服を貸出しています。

### 駆除の方法について

ハチの駆除は大変危険です。で、なるべく専門業者に駆除を依頼することをお勧めします。自分で駆除される場合は、ハチの行動が比較のおとなしくなる日没後におこなうこと、必ず防護服を着て駆除すること、懐中電灯などで照らすことはハチが攻撃的になりますので注意が必要です。また、薬剤は市販のハチ用殺虫剤を必ず使用し、巣周辺のハチと同時に巣の入り口に向けてたっぷりと散布します。死んだハチも反射的に毒針を出す



していることがありますので、素手で触らないでください。室内の幼虫やハチが死滅した後には腐敗して悪臭を放つ場合がありますので、巣の撤去も必ず実施してください。

### 防護服の貸出条件について

害虫駆除業者でない南知多町民であること。  
殺虫剤を自己負担で購入できる方。  
自己の責任において貸出を希望する方。

貸出を希望する方は、電話で確認の上、印鑑（認印可）を持参して福祉環境課までお越しください。



福祉環境課 内線126

## フリーマーケットの出店者を募集します

資源のリサイクル、ゴミ減量および町民のコミュニケーションを図る目的でフリーマーケットを開催します。なお、豊浜の物産の販売も予定しています。  
日時 10月15日(日)(雨天中止)  
午前10時～午後3時  
会場 豊浜漁港半月埋立地  
ブース  
間口約2.5m×奥行約5.0m  
出店料 1ブースにつき千円  
出店資格

ルールとマナーを守っていただけの個人・団体・グループ等ただし、出店希望者が多数の場合は、抽選になることもあります。

中学生以下のみの出店は、親権者または後見人の同意が必要。  
申込締切 9月29日(金)  
申し込み・問い合わせ  
豊浜商工会 ☎65 0004



裁判をすると脅す

「不当請求」が急増しています！

連絡先の電話番号を記載し、消費者から連絡を取らせようとした手口です。公的機関や法律事務所などを装い、「代金未払いで提訴されており、その取り下げのための連絡がほしい」などと記載して連絡させて、費用を請求しようとするケースが急増しています。

相談事例・アドバイス

(相談)「最終訴訟通知書」と書いてあるハガキが届いた。代金が未払いで訴訟をする。裁判取り下げの相談に関して連絡せよと書いてある。以前に通信教育

をしていたのでそのことかと思

い業者に電話をした。裁判取り下げのために80万円振り込めと言われ、振り込んでしまった。どうしたらよいか。

(アドバイス)不当な請求と思われ、銀行にすぐ連絡するように伝え、警察にも届けるよう助言しました。

事業者に対し電話をかけると相手に電話番号を知られたりする恐れがあります。身に覚えがなければ、連絡を取らないようにしましょう。利用してないのであれば、支払う必要はありません。

また、氏名や住所などの個人情報、絶対に教えないようにしましょう。

請求のあったハガキ等の証拠は、念のため保存しておいてください。

裁判所から連絡する(小額訴訟や支払督促)場合は特別送達により、原則として郵便局員が本人のサインと引き換えに直接手渡しされます。茶封筒やハガキを投げ込んでゆくものは、裁判所からの連絡である可能性は低いでしょう。

困ったときは、早めに県民生活プラザへ相談しましょう。  
 知多県民生活プラザ(知多総合庁舎内)消費生活相談専用電話 ☎23 33000  
 中央県民生活プラザ 消費生活相談専用電話 ☎052 962 0999

はがき(例1)

**民事訴訟最終告知者**

平成 年 月 日

訴訟番号 平成18年(ト)第1号

下記請求事件について告知人に対して、訴訟を告知する。

第1 告知の理由

1. 訴訟における原告の主張の要旨は消費料金未納である。
2. よって、告知人が該当訴訟において敗訴するときは被告告知人に対し損害賠償の請求をすることができると考えるので民事訴訟法により上記訴訟を告知する次第である。

第2 訴訟の程度

上記訴訟において、告知人は、平成 年 月 日訴状の送達を受け、かつ平成 年 月 日、午前 時の第1回口頭弁論期日の呼び出しを受けている。

第3 訴訟取り下げ

訴訟内容及び、訴訟取り下げ等のご相談に關しましては、受付時間内にて受け賜っておりますので局員までお問い合わせください。このままご連絡なき場合、下に設けられた訴訟取り下げ最終期日を待って特別送達による出廷命令が送付されます。尚、書面での通達となりますのでプライバシー保護の為、ご本人様からご連絡頂きますようお願い申し上げます。以上をもちまして最終通知とさせていただきます。

訴訟取り下げ最終期日 平成 年 月 日  
 (民事第1部 0120-900-1800 受付時間 9:00~18:00 (土・日・祝祭日を除く))

〒102-0093 東京都千代田区 法務局認定法人 民事訴訟通達 事務局

(例2)

**勧告通知書**

以前、通信販売で購入されました商品に対し、販売事業者から商品代金が滞納されているとの報告を受けており、民法122条に基づき貴殿を訴訟する手続きに入り、先月 月 日に裁判所で正式に受理され、裁判が確定されました。後日、裁判所から出廷命令通知書が勤務先、又は自宅に届きますので、必ず、指定の裁判所に出廷して下さい。

尚、裁判所への出廷を拒否されますと、民法89条に基づき、全面的な財産、給与の差し押さえに繋がりますので、事前にご報告しておきます。

又、今回の裁判は民法34条の「裁判の取り下げ」が適用されますので、取り下げを希望する場合は、早急に当事務所迄ご連絡ください。管理番号(F)

裁判取り下げ最終日 平成 年 月 日( )  
 受付電話番号  
 受付時間 9:00 - 14:30(土・日・祝日除く)  
 〒153-0051 東京目黒区 法律事務所

10月1日〜7日は「公証週間」です  
**公証人・公証役場を  
 ご存じですか？**

愛知県内には、11か所に公証役場があり、永く裁判官や検察官等を勤めた26人の公証人が、公正証書を作成し、会社定款を認証するなどの仕事を行っています。

「無料公証相談会」を開催します

公証週間の10月1日〜7日までの期間中、公証役場において「無料公証相談会」を開催しますので、是非ご利用下さい。

日時 10月1日(日)〜7日(土) 午前9時30分〜午後4時  
 場所 半田公証役場 半田市宮路町273 柊ビル2階  
 ☎22 15551

問い合わせ 愛知公証人会事務局(葵町公証役場内)  
 ☎052 931 0353

愛知県内には、11か所に公証役場があり、永く裁判官や検察官等を勤めた26人の公証人が、公正証書を作成し、会社定款を認証するなどの仕事を行っています。



# あなたの住民税が変わります。

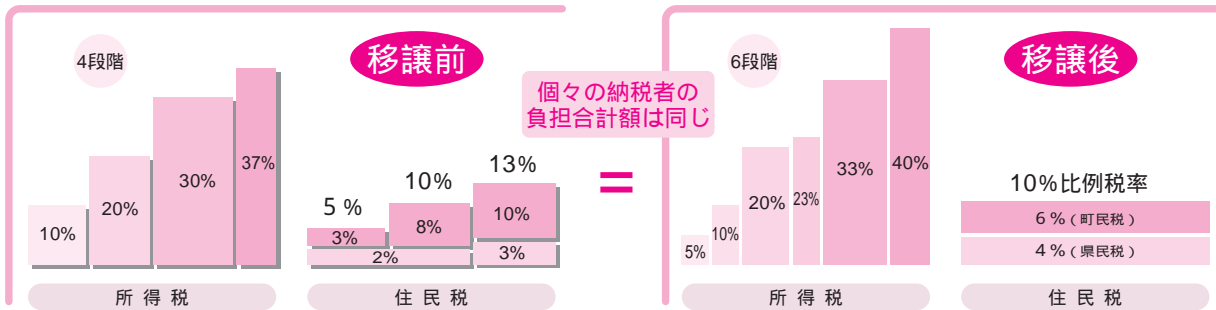
県民税 町民税

## Q 税負担は増える？減る？

A ご安心ください。税源移譲によって住民税が増えても、所得税が減るため、納税者の負担は変わりません。

住民税所得割の10%比例税率化に伴い、国が集める国税 (= 所得税) の税率構造も見直されます。住民税については最低税率が5% 10%に引き上げ、最高税率が13% 10%に引き下げとなりますが、所得税は逆に最低税率が10% 5%に引

き下げ、最高税率が37% 40%に引き上げとなります。また、人的控除の差に対応した減額措置なども講じられます。これらの措置により、税源移譲の前後で「住民税 + 所得税」の納税者の負担は変わりません。



### 独身者の場合

給与収入	税源移譲前 (単位: 円)			→	税源移譲後 (単位: 円)			=	負担増減額
	所得税	住民税	合計		所得税	住民税	合計		
300万円	124,000	64,500	188,500		62,000	126,500	188,500	0円	
500万円	258,000	163,000	421,000		160,500	260,500	421,000	0円	
700万円	474,000	307,000	781,000		376,500	404,500	781,000	0円	
1,000万円	966,000	553,000	1,519,000		868,500	650,500	1,519,000	0円	

### 夫婦 + 子供 2 人の場合

給与収入	税源移譲前 (単位: 円)			→	税源移譲後 (単位: 円)			=	負担増減額
	所得税	住民税	合計		所得税	住民税	合計		
300万円	0	9,000	9,000		0	9,000	9,000	0円	
500万円	119,000	76,000	195,000		59,500	135,500	195,000	0円	
700万円	263,000	196,000	459,000		165,500	293,500	459,000	0円	
1,000万円	688,000	442,000	1,130,000		590,500	539,500	1,130,000	0円	

夫婦 + 子供 2 人の場合、子供のうち 1 人が特定扶養親族に該当するものとしています。一定の社会保険料が控除されるものとして計算しています。

上記は税源移譲による負担変動を示すものです。この他平成19年度分住民税から定率減税が廃止される等の影響があることをご留意ください。

福祉環境課 (内線 123)

0562346264

知多地域障害者生活支援事業  
主催・申し込み・問い合わせ

無料 (材料費などの実費はいただきます。)

受講料

定員は、先着 8 名です。

申し込み方法

9月12日までに電話でご予約

ください。2日間連続した申し

込みも可能です。その際、ご希

望の内容もお知らせください。

申し込み方法

9月12日までに電話でご予約

ください。2日間連続した申し

込みも可能です。その際、ご希

望の内容もお知らせください。

申し込み方法

9月12日までに電話でご予約

ください。2日間連続した申し

込みも可能です。その際、ご希

望の内容もお知らせください。

申し込み方法

9月12日までに電話でご予約

ください。2日間連続した申し

込みも可能です。その際、ご希

望の内容もお知らせください。

申し込み方法

9月12日までに電話でご予約

ください。2日間連続した申し

込みも可能です。その際、ご希

望の内容もお知らせください。

申し込み方法

「障害者向けパソコン講座」が開催されます

# 国民年金だより

## 年金を受けている方へ

誕生日がきたときは、

現況届の提出が必要です

国民年金を受給している方は、引き続き年金を受ける権利があるかどうか確認するため、毎年の誕生日に現況届を提出していただきます。一年に一回誕生日に提出していただく届出で、提出されなかったり、遅れたときは、年金の支払いが一時ストップすることがありますので、ご注意ください。年金の支払いが一時止まった場合は、現況届が社会保険業務センターに届いてから随時、止まった期間分の年金を遡って支払われます。

この現況届は、誕生月の初め頃に社会業務センターから送られてきますので、あなたの住所・氏名などを記入して、切手を貼って、誕生月の末日までにポストへ投函してください。

受けている年金の種類などによって、医師の診断書やレントゲンフィルムが必要な場合があります。

ります。

老齢福祉年金や20歳前障害による障害基礎年金の受給者の方は、別に提出期限が決まっています。

引越されたとき、氏名が変わったとき、支払い機関を変更したいときは、住民課年金窓口へ届出用紙がありますので、必要事項を記入して社会保険事務所へ提出してください。

そのほか、年金を受けていた人が死亡したり、年金証書をなくしたりした場合も社会保険事務所にお問合せください。

半田社会保険事務所  
住所 半田市西新町一番地の一  
☎ 21 2321 (代表)

住民課 (内線115)

# 長寿のよろこび

敬老まつり・敬老会の日程が決まりました

長年にわたり、社会に尽くしてこられた高齢者を敬い、長寿をお祝いするため下記により敬老まつり・敬老会を開催します。敬老者には、後日招待状をお送りさせていただきますので、たくさんの方のご出席をお待ちしています。また、ご家族の方や友達の方もぜひお誘い合わせのうえお越しください。

## 国民年金の保険料

8月分 10月2日(月)まで

口座振替をご利用の方は、指定された金融機関の口座から引き落としいたしますので預金残高の確認をお願いします。

たよりにしています 国民年金

地区	開催日時および場所
日間賀島地区 (敬老会)	9月12日(火)午前9時 日間賀小学校体育館
篠島地区 (敬老会)	9月13日(水)午前9時 篠島開発総合センター
内海・豊浜・師崎 地区 (敬老まつり)	9月18日(月)午後1時30分 町総合体育館メインアリーナ (一般の方は、2階席にてご覧ください)



問い合わせ  
保健介護課高齢者介護係  
(内線540・541)

## 敬老者名簿および敬老金について

敬老会名簿につきましては、個人情報保護のため平成16年度から作成していません。また、敬老金につきましては、昨年度までは、数え90歳の方と、数え99歳以上の方にお贈りしていましたが、本年度より廃止させていただきますのでご了承ください。



第2回

# すいせんひろば

## 秋まつり開催

日時

10月1日(日) 午前10時～午後2時

(雨天 10月8日(日))

場所

すいせんひろば (特別養護老人ホーム「あい寿の丘」南隣)

### プログラム(予定)

すいせんひろばは、知的障害を持つ人達が生まれ育った地域で、地域の人達と一緒に生きていく力(働く力や生活する力)をつけるための施設です。現在、26名の利用者がプラスチック製品の下請け作業やクリーニングの仕事に一生懸命取り組んでいます。

昨年は、町民の皆様のご協力と、たくさんの方のご来場により、秋まつりを盛大に行うことができました。今年も、ご来場いただいた皆様に楽しんでいただけるよう、利用者・職員・保護者一同はりきっています。様々なプログラムを用意してお待ちしていますので、皆様お誘い合わせの上、ご来場ください。

### 問い合わせ

すいせんひろば

☎ 65 1925



昨年の秋まつり

フリーマーケット出店  
「こころ会」による和太鼓演奏  
(和太鼓演奏は10月1日のみの予定となっています。)  
収益金は知的障害者の幸せのために活用させていただきます。

## フリーマーケット 出店募集

フリーマーケットを出店して秋まつりを盛り上げていただけませんか。  
1ブース  
横 2・5メートル  
縦 5メートルです。  
協力費1,000円をお願ひします。  
出店希望者は、すいせんひろば(担当 内田)まで、お申込みください。  
希望者多数の場合は先着7店とさせていただきます。

## リサイクル品を 提供して ください

(期間 9月1日～9月28日)

ご家庭でお使いにならないお中元・お歳暮、贈答品、再利用できる生活用品など、左記方法にてご提供ください。但し、古着はご遠慮させていただきます。

(1) すいせんひろばへ直接お持ち込みください。  
(2) すいせんひろばまたは左記の者までご連絡ください。  
後日、いただきますに上がります。

すいせんひろば ☎ 65 1925

### (内海地区)

保母百合子 ☎ 62 1930

日比千津子 ☎ 62 0884

斉藤まつゑ ☎ 62 0133

### (豊浜地区)

堀江日登美 ☎ 65 2544

橋本美江子 ☎ 65 1741

家田 恒子 ☎ 65 0326

平山美佐子 ☎ 65 1518

奥田まゆみ ☎ 65 1505

### (師崎地区)

藤田 史恵 ☎ 63 0322

篠島・日間賀島の方は、すいせんひろばまでご連絡ください。

すいせんひろばは、土・日・祝日はお休みです。

## パワーヨガ教室 参加者募集

パワーヨガは、呼吸のリズムで決して筋肉を力ませることなく、滑らかに動き続けることで、脂肪を燃焼させる素晴らしい有酸素運動です。無理のない動きで理想的な筋力トレーニングも可能です。

あなたもヨガで心と身体のダイエットをしてみませんか。

日時 9月23日(土)～10月14日(土) 毎週土曜日 全4回

場所 町総合体育館柔剣道場

対象 高校生以上一般成人

定員 40名

定員を超えた場合は抽選とします。

参加費 1回500円

欠席した場合、参加料は頂きません。

用意するもの

運動できる服装・タオル

申込期限 9月16日(土)まで

申し込み

社会教育課(町総合体育館)

☎ 65 2280





## 来たれ花嫁 豊浜の春

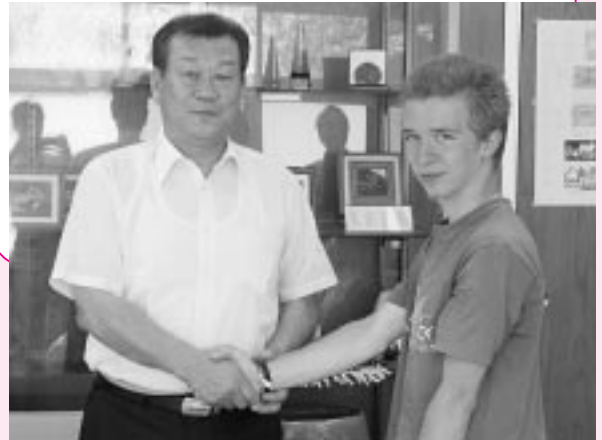
8月12・13日、豊浜漁港等で豊浜の青年漁業者と独身女性の交流会が行われました。

会は豊浜漁協青年部主催で、お嫁さん不足の青年漁業者に出会いの場をと企画され、男女63名が参加。12日はバーベキューや漁船クルージング、懇親会などが行われ、参加者はいい人を見つけようと親睦を深め、スタッフも会を盛り上げようと裏方で奮闘していました。カップルがいくつも誕生していて、豊浜の春到来か。

## ルーマニアから留学生

知多半島のライオンズクラブの夏の交換留学生でルーマニアから来たカタリン・アンジェル君（18歳）が8月7日～16日まで日間賀島と山海のクラブ員宅にホームステイし、7日にクラブ員らと役場を訪問しました。

アンジェル君は母国で学んだ日本語で「よろしくお願ひします」とあいさつし、日本の印象は「すべてすごい」「南知多では釣りを楽しみたい」と話していました。



## 大地の丘の夏祭り

7月23日、高齢者福祉施設「大地の丘」で夏祭りが行われ、利用者や家族、地元の方で賑わいました。

夏祭りは利用者や家族、地元の方とのふれあいと、利用者にお祭りを楽しんでもらおうと行われました。屋台や神輿が並び、職員やボランティアによる踊りや演奏会が行われ、利用者もいっしょに手拍子をするなど楽しんでいました。

## 夏休みのお楽しみ

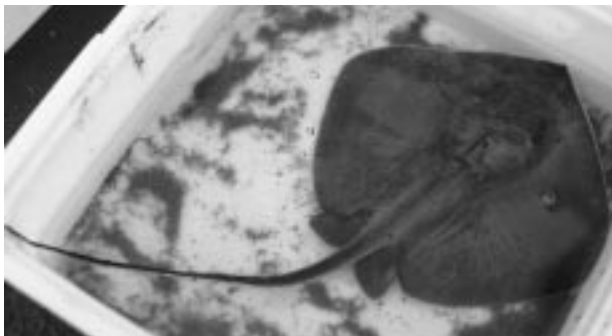
- 夏休み親子フェスティバル -

7月29日、町総合体育館で夏休み親子フェスティバルのお話しひろばと映画会が行われました。お話しひろばには「じゃんけん本の会」と「えほん村」が上演。趣向をこらした上演に子どもたちは大喜びでした。



海辺の要注意動物 2

なぎさの刺客 アカエイ



アカエイ 美浜町奥田のなぎさで 全長約30cm

お隣の美浜町<sup>さんのうがわ</sup>奥田山王川河口付近では、時折上の写真のような魚を見かけます。アカエイです。引き潮のなぎさや浅い潮だまりで、平べったい体を半ば砂に埋めて、じっとしています。

このアカエイの尾を素足で踏みつけたり、不用意に手で触ると大変です。

アカエイの尾には、下の写真のような鋭い毒<sup>とげ</sup>の棘が1本(まれに2~3本)あります。これが人の体に刺さると、激痛を覚え、10分後には刺すような痛みが加わります。傷周辺は赤紫色に腫れあがります。全身症状として発汗、下痢、血圧降下等があり、重症例では手足の切断、さらには死亡することさえあるそうです。刺されたなら早急に医師の治療を必要とします。

また、たとえアカエイは死んでいても毒の棘は健在で、死骸をけとばして大変なめに遭った人もいます。



アカエイの鋭い毒の棘

さらにアカエイは「くぐり」(潜水漁業)をなさる方々の大敵です。日間賀島周辺の海底には全長70~80cmのアカエイがよくいます。砂に潜って眼だけ出しているので気付かぬことが多く、うっかり手を海底につくと刺されることがあります。こんなことを日間賀島の鈴木孝三さんに教えて頂きました。

アカエイは獲れたらすぐ危険な尾を切り落とすことが大切です。味噌汁に入れたり、煮付けや味噌漬けにするとおいしく頂けます。

前号(183)の訂正

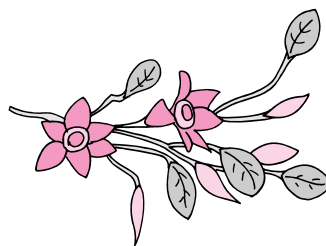
「夏、本町の磯に押し寄せて来るクサフグは産卵のためでしょうか」と書きましたが、それは春から初夏にかけてのことです。本格的な夏の時期には、産卵はすでに終わっています。謹んで訂正させていただきます。

作ってみませんか!  
和紙の花(てっせん、アツツ桜)

開催日 10月19日(木)  
午後7時~9時15分  
会場 町総合体育館  
参加資格 豊浜在住の女性  
参加費 材料代500円  
講師 豊浜地区支部長  
申込方法 各地区支部長、副支部長または  
会長・堀江貴美代(☎65-0405)  
まで  
締め切り 9月30日(土)

この講習会を開催するにあたり、支部長さんが忙しい時間をさき、一生懸命練習をいたしました。ぜひ参加をして楽しい一時を一緒にお過ごしください。

堀江



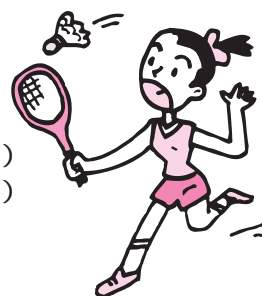
町民バドミントン大会に  
参加しませんか?

町民バドミントン大会を開催します。町内在住在勤の方でしたら、どなたでも参加できます。

大会は3部に分けて、初心者から経験者まで楽しんでいただける様、また2試合以上はプレーしていただける様に計画いたします。皆さんの参加をお待ちしています。

日時 10月15日(日)  
場所 町総合体育館メインアリーナ  
参加費 500円  
申込期限 10月5日(木)まで  
申し込み先

岡田百合子  
☎65-1692  
FAX 65-0103  
山川律子  
☎63-0329(昼)  
☎63-2611(夜)



## 南知多道路・知多半島道路のETC マイレージサービスの開始について

愛知県道路公社は、このたびETCをご利用のお客様に対して、ETCマイレージサービスを開始します。サービス期間および内容は以下のとおりです。

サービス開始日時  
平成18年9月1日(金)  
サービス内容  
1回のご利用ごとに、100円に付

き4ポイントが貯まります。(基本ポイント1ポイント+ETC普及キャンペーン3ポイント)100ポイントで100円を還元します。(サービスのご利用に当たってはETCマイレージサービスへの事前のご登録が必要です。)  
計算例  
大高料金所よりりんくう本線料金所(普通車)

1,050円÷100=10.5(円未満切り捨て)  
10×4(100円)=4ポイント)×2(往復)×20(通勤日数)=1,600ポイント

サービス対象路線

知多半島道路  
南知多道路  
知多横断道路  
中部国際空港連絡道路

問い合わせ  
愛知県道路公社総務部業務課  
☎052-961-1621  
ホームページ <http://www.aichi-dourokousha.or.jp/>

## シルバー人材センターで働いてみませんか

シルバー人材センターでは、新たな環境で働く方を募集しています。

会員になるには  
おおむね60歳以上で働く意欲のある健康な方なら、会員になります。

入会の手続き  
入会申込書を事務局に提出してください。(事務局で説明いたします。)  
会費

年会費500円を納めていただきます。

仕事  
会員の希望のあった仕事をセンターから連絡します。

報酬(配分金)は  
自分で働いた仕事量に応じ、報酬(配分金)が支払われます。会員傷害保険  
仕事に従事している間の傷害は、団体傷害保険による補償が受けられます。

会員の方々は、お互いに助け合いながら、いろいろな仕事に従事しています。

シルバー人材センターでは、こんな仕事をしています。

- ・庭木の剪定、簡単な大工仕事
- ・屋内・外の軽作業(草刈・草取・清掃など)
- ・毛筆・硬筆の宛名・賞状書
- ・施設管理・駐車場の整理など
- ・ご家庭・企業からの仕事をお待ちしております。

問い合わせ  
南知多町シルバー人材センター事務局まで  
☎65-2860

夢に挑戦・めざせ起業家

## 起業家支援セミナー 「創業塾」受講者募集

知多半島5市5町の商工会・商工会議所の共催で、「起業家支援セミナー創業塾」を開催します。独立開業をお考えのあなたのご参加をお待ちしています。

日時  
立志編 10月29日(日)  
午前9時30分～午後4時30分  
実践編 11月5日・12日(日)  
午前9時30分～午後4時30分  
会場 半田商工会議所

内容  
立志編 起業の心構えと基礎知識、開業資金・融資制度、創業者発表等  
実践編 事業構想構築、ビジネスモデルの創造、マーケットの設定と絞り込み等  
講師  
立志編 (株)トライフィット代表 取締役 渡辺好唯氏ほか  
実践編 水野経営開発オフィス 代表 水野 寿氏  
対象者  
立志編 開業を目指すサラリーマン、OL、主婦、学生等  
実践編 立志編受講者およびこれまでと同様のセミナーの受講者、創業間もない方等

受講料 3,000円(立志編のみ1,000円、実践編のみ2,000円)  
定員 立志編 50人、実践編 40人

立志編20人、実践編10人に満たないときは、実施しない場合があります。  
申込先(案内チラシ請求先)  
半田商工会議所  
半田市銀座本町1-1  
☎21-0311  
FAX23-4181  
メール [info@handaccior.jp](mailto:info@handaccior.jp)  
締め切り 10月16日(月)

商工観光課(内線273)



# あいさつで明るい家庭の和を広げ

## 秋の町民あいさつ運動

9月1日～20日

大きな声で

しっかりとあいさつ

おはようございます

おやすみなさい

こんにちは こんばんは

いってきます おかえりなさい

ありがとうございます すみません

あいさつは、人の心をなごやかにし円滑な人間関係をつくり、「うるおいのある明るい家庭・地域・まちづくり」に大きく役立つものです。

あいさつは、右に書いてあるほかにまだまだあります。気軽に声をかけ合うのもあいさつです。大きな声ではっきりとあいさつをしましょう。

青少年の健全育成と心のかよう「家庭・地域・まちづくり」のため、それぞれの立場でこの運動にご協力ください。



## 郷土愛に根ざす消防団

住民の皆さんの生命財産を守る

消防団は、郷土愛の精神に支えられ地域を守るために活躍している人たちが集まる、市町村の消防機関の一つです。

消防団員の皆さんは、それぞれ他に自分の生業を持っていますが、火災や風水害などの緊急時には住民の生命、身体、財産を守るために、勇敢に行動しています。

消防団の活動はこればかりでなく、年末夜警や消火栓の取り扱い訓練指導など、広い範囲にわたっています。また、地震・風水害などの災害時には、地域の消防防災のリーダーとして率先して災害を軽減し、住民を守るために活動しています。

そのため、団員は、いざというときに備えてポンプ操法訓練をはじめ、年間を通じて消防防災資機材の点検や各種訓練活動を行っています。

このように消防団はわたしたちの安全な暮らしを守ってくれる貴重な存在です。

しかしながら、サラリーマン団員の増加等、消防団を取り巻く環境も変化し消防団員の確保も年々困難となってきました。

このような中、町民皆さんの消防団活動への絶大なご理解が、団員にとつての張り合いと誇りになり、消防団の活性化につながりますので、ぜひともご協力をお願いします。



防災訓練での消火栓取り扱い指導



防災訓練での応急担架作成指導

9月9日は  
『救急の日』です。

知多南部消防署の救急出場件数は、年々増加し、平成17年中には1,791件と過去最高を記録しました。

これは、1日平均約4・9件出場したことになります。

また、救急車が現場に到着するまでには、平均8分4秒かかりました。

救急車が到着するまでの間に、適切な応急手当を行えるか否かが、その人の生死に大きな影響を与えることとなります。

応急手当の知識を身につけ、身近な方々の尊い生命を救いましょう。

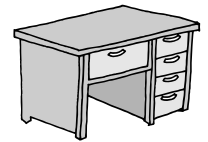
なお、救急車は必要なく、自家用車等で直接病院等へ行くことができる場合には、医療機関の照会をしています。

また、応急手当で、疑問があったら消防署へお問い合わせください。

問い合わせ

知多南部消防署  
☎ 640119





## 第8回リサイクルフェア開催

リサイクル品（自転車・家具・古本）を提供します。

知多南部クリーンセンターでは、ハートフル館にてリサイクル品を展示し、皆さんに提供（入札）します。  
ぜひご来場ください。

出展予定数 自転車15台 家具50点  
古本20セット

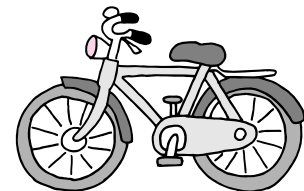
開催日時 9月24日(日) 午前9時～正午

場所 知多南部クリーンセンター

展示入札時間 午前9時～正午

落札者発表時間 午後2時

\* 自転車は、防犯登録・安全点検（TS）等諸費用が別途  
必要です。



問い合わせ 知多南部クリーンセンター 業務第1係 ☎62-0402

南知多町・常滑市との交流事業

うちの土

常滑の土

## いろんな土で遊んでみよう

『土なんて、どれも同じじゃないの？』なあんて  
思っていたら大間違い。

南知多の土、常滑の土、海の近くの土、山の土、  
似たように見えても、みんなちょっとずつ違うの  
がふしぎ。

この秋にオープンするINAXライブミュージ  
アム土・どろんこ館で絵の具やパステルを作って、  
好きな絵を描いてみよう！



日時 10月21日(土) 午前10時～午後3時  
場所 INAXライブミュージアム(常滑市)

(土・どろんこ館、窯のある広場・資料館、  
世界のタイル博物館)

内容 土についてのお話と施設見学  
絵の具・パステル作り

参加費 50円(保険料:当日集めます)

定員 15人

申し込み 9月30日(土)までに社会教育課(町総  
合体育館内)へお申し込みください。

(住所等の個人情報についてはこの事業に関する  
こと以外には使用しません。)

問い合わせ 社会教育課(町総合体育館内)

☎65-2880



今回は、けんこう南知多プランの部会員としても活動されている、大井の石黒泉さんに健康について心がけていることや趣味の話についてお話をお聞きしました。



石黒さんの考える「健康」とは何ですか？

自分のやりたいことに向かって前向きに生活すること。そのためには元気な身体を保つことを心がけています。

健康に関して心がけていることは何ですか？

日常生活でちょっとしたことを気をつけるようにしています。常に座っている時の姿勢や、背筋を伸ばすことを意識しています。また趣味で行っている合唱団で、若い人と接することで、エネルギーをもらい、いつまでも若くいようという意識を高めています。

どのような趣味をお持ちですか？

合唱団に所属しています。他にはペーパークラフトやストレッチなどを行っています。

趣味を始めて変わったことはありますか？

子どもの頃はとても人見知りをするタイプでした。しかし共通の趣味を通して、老若男女問わず、仲良くなれて、何事にも積極的になることができました。

10年後どのような自分になっていきたいですか？

10年後は定年を過ぎているのですが、できれば仕事と趣味を続けられるような生活を送りたいと思います。

6月22日、7月4日の健康日本21のウォーキングセミナーに参加した感想を教えてください。

歩き方など普段の生活に取り入れられる内容だったのでとても参考になりました。

最後に毎日前向きに行動できる秘訣をお伺いしました。

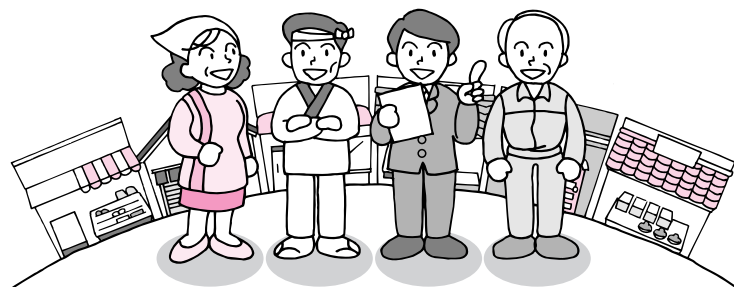
「自分がやりたいと思ったことは、一人でもちゅうちょせず、まず始めてみる。」と話されました。

お話を伺い、保健師自身も毎日の生活を見直し、前向きに頑張ろうという元気をいただきました。

## 10月1日 事業所・企業統計調査を実施します



全国すべての事業所や企業が調査の対象です。  
調査員が調査票を持って皆様の事業所をお訪ねいたします。  
どうぞご協力ください。



9月下旬から調査員がお伺いします。調査員は「調査員証」を必ず携行しています。

総務省統計局・愛知県統計課  
役場企画情報課（内線332）

## けんこう南知多プラン

ウォーキングセミナー開催しました！

平成18年6月22日と7月4日に町総合体育館で、「けんこう南知多プラン」ワーキンググループ推進員のみなさんを対象にウォーキングの講習会を実施しました。

参加された推進員の方の感想は、

新しい知識を得ることができた。  
2回コースの内容がよかった。

講師の先生が興味を引くような指導で、  
やってみようという気持ちになった。

「けんこう南知多プラン」推進中！

けんこう南知多プランでは、「10年後の南知多こうなったらいいな！」という5つの願いに向けて、住民、関係機関、役場が一体となって取り組みます。平成18年度は5つの願いを組み込んだ形で「ウォーキングの推進」をテーマにワーキンググループ推進員のメンバーが4つのグループに分かれて、活動中です。



グループ	現在の活動状況
PR隊	「けんこう南知多プラン」のキャラクターを募集中です。町広報、町ホームページ、CATVなどで「けんこう南知多プラン」のPRに取り組んでいます。
スマイルウォーク 内海隊	内海緑地～つぶて浦までをメンバーで歩き、キロ数、所要時間、休憩できる場所などを確認しました。 通学路周辺の散歩コースも実際に歩いて気付いた感想などを話し合いました。今、ウォーキングマップ作成にとりかかっています。
豊浜 ウォーカーズ	中洲、小佐の2コースで通学路の見守りと史跡めぐりを盛り込んだものを考えています。南知多町観光ボランティアガイドの方と推進員のメンバーで距離、歩数、時間をカウントしながら実際のコースを歩いて、トイレ、休憩所などのポイントを話し合いながらウォーキングマップを作成しています。
師崎 ウォーキング隊	大井・片名コース、師崎コースのウォーキングコースを模索中です。 6月の天気の良い日に、それぞれのコースを歩き、距離、消費カロリー、公園、トイレの位置などを確認しました。今後はこれを基に、活用できるウォーキングマップを作っていきたいと思います。年齢に関係なく、みんながウォーキングできるコースにしたいと思っています。

「けんこう南知多プラン」の詳細については、町ホームページをご覧ください。  
イメージキャラクターについては、11月1日号の広報で発表予定です。

9月の 休日急病当番医		当番日	当番医	診療科目	電話番号
受付時間 午前9時～正午 急病以外の診療、往診はできません。 都合により変更になる場合もあります。		9月3日(日)	岩田医院	内科・小児科	62-0143
		10日(日)	新美医院	内科・眼科	82-0223
		17日(日)	水野医院	内科・小児科	62-0233
		18日(月)	白井医院	内科	63-0029
		23日(土)	(医) 共生会 南知多病院	内科	65-1111
		24日(日)	(医) 願心会 辻医院	内科・小児科	82-0106



## 住民健診のお知らせ 篠島・日間賀島

下記の日程で住民健診を行いますので、この機会に健診を受けて健康管理に役立てましょう。15歳以上で、本町の住民の方が対象となります。

## 日程

月 日	時 間	場 所
9月14日(木)	午後1時～7時30分	日間賀小学校 体育館
9月15日(金)	午前9時30分～11時30分	
9月28日(木)	午後1時～7時30分	篠島開発総合 センター
9月29日(金)	午前9時30分～11時30分	

## 当日ご持参ください

- ・受診票（切り離さないでお持ちください）  
受診票は、以前に実施した対象者調査に基づいて送付しています。転入された方、受診票をなくした方など、受診票が届かない方は当日受付にて発行します。

## 健診項目

- ・胸部レントゲン間接撮影（対象は、昭和41年4月1日以前に生まれた方）
- ・検尿、血圧測定、血液検査、精密検査（必要者のみ）

## 【65歳以上の方へ】

昭和16年4月1日以前に生まれた方は、問診票の基本チェックリストに記入し、医師の診察を受けていただきます。

## 住民健診の結果は...

結果説明会にて結果をお渡しします。詳しい日程の案内はがきを送りますので、お手数ですが、結果を受け取りに、会場までお出かけください。  
異常のない方は、郵送させていただきます。

今春にミニドック・住民健診を受けた方は、今回の住民健診を受けることはできませんので、ご了承ください。

## 健康なんでも相談

血圧測定や健診の結果についての説明、子どもの相談など、赤ちゃんから大人までの健康に関する相談日です。

また、母子健康手帳も発行します。お気軽にご利用ください。

日 時 9月19日(火) 午前9時30分～10時30分  
場 所 保健センター

住民健診時に、B型・C型  
肝炎検査が受けられます

(平成14年～18年の期間のみの実施となります)

## 平成18年度の対象者

1. 平成18年4月1日現在で、40、45、50、55、60、65、70歳の方

年齢	生 年 月 日
40	S 40.4.2 ~ S 41.4.1 生
45	S 35.4.2 ~ S 36.4.1 生
50	S 30.4.2 ~ S 31.4.1 生
55	S 25.4.2 ~ S 26.4.1 生
60	S 20.4.2 ~ S 21.4.1 生
65	S 15.4.2 ~ S 16.4.1 生
70	S 10.4.2 ~ S 11.4.1 生

2. 40歳以上で、過去に肝機能異常を指摘されたことのある方
  3. 40歳以上で、広範な外科的処置を受けたことのある方
  4. 40歳以上で、妊娠・分娩時に多量に出血したことのある方
- 2・3・4に当てはまっても、B型・C型肝炎ウイルス検査を住民健診や医療機関などですでに受けたことのある方や定期的に肝機能検査を受けている方は、今回のB型・C型肝炎検査を受ける必要はありません。

## 検査の方法

血液検査をします。従来の血液検査と同時に行いますので、注射針は1回さすだけですが、4mlほど多く採血します。

検査を希望される方は、健診時にご本人の署名が必要となります。(住民健診会場にて希望の有無についてお伺いします。)

## マタニティセミナー (後期)

日 時 9月21日(木)  
午前9時30分～午後2時30分  
会 場 保健センター  
内 容 おっぱいの話し、お産について、妊娠中の栄養について、マタニティピクス  
持ち物 母子健康手帳、エプロン、動きやすい服装

# お知らせコーナー

町政に関するご意見お問い合わせは役場へ  
 ☎ 6 6 5 0 7 1 1 (代表)  
 FAX 6 5 0 6 9 4  
 メール minamichita@town.minamichita.lg.jp

## 司法書士・行政書士の 無料相談会のお知らせ

検査財政課 (内線222)  
 総務課 (内線212)

10月1日は、「法の日」です。  
 日ごろ登記手続などについて  
 お困りの方のご相談に応じる  
 「無料相談」を行います。  
 お気軽ににご相談ください。

日時 10月3日(火)午後1時～  
 午後4時  
 会場 役場第2会議室(2階)  
 相談員 愛知県司法書士会半田  
 支部会員・愛知県行政書士会知  
 多支部会員  
 相談内容  
 ●司法書士コーナー  
 土地・建物の相続・売買・贈  
 与等の登記相談  
 会社の設立・増資等の登記相  
 談  
 簡易裁判所での訴訟および裁  
 判書類の作成に関する法律相談  
 ●行政書士コーナー  
 農地の転用(家屋の建築・駐  
 車場等)・建設業の許可・風俗  
 営業の許可・飲食店営業の許可

・入管手続・法人設立・相続手  
 続・車庫証明・その他官公署へ  
 の提出書類の作成に関する相談  
 問い合わせ  
 司法書士会 ☎43 3915  
 行政書士会 ☎35 3528

## 行政書士会からの お知らせ

総務課 (内線212)

官公署に提出する各種申請書  
 届出書等について、他人にその  
 作成を依頼したり、相談したり、  
 あるいはそれらの書類を県や市  
 町村などの官公署に提出する手  
 続の代理を依頼したりすること  
 がありますが、こうしたときの  
 ために、行政書士制度がありま  
 す。  
 行政書士は、行政書士会の会  
 員として、行政書士法に基づき  
 次の業務を行っています。  
 官公署に提出する書類、権  
 利義務・事実証明に関する書  
 類(実地調査に基づく図面類  
 を含む)の作成  
 の書類を官公署に提出す  
 る手続の代理

行政書士が作成することが  
 できる書類の契約代理  
 の書類の作成についての  
 相談

行政書士会の会員でない者が  
 他人の依頼を受け報酬を得て  
 の業務を行うことは、行政書士  
 法により、禁止されており、そ  
 れに違反した場合は罰せられる  
 こととなっています。  
 官公署に提出する書類の作成  
 を他人に依頼するときは、以上  
 のことにご注意ください。

## 私立高等学校授業料 補助のお知らせ

学校教育課 (内線324)

町では、町内にお住まいの私  
 立高校生の保護者や勤労生徒の  
 負担を少しでも軽くするため、  
 授業料の補助を行っています。  
 本年度も次のとおり実施しま  
 すので、補助対象となる方は期  
 間内に申請してください。  
 補助対象になる生徒  
 私立高等学校(通信制は除く)  
 に10月1日現在在籍し、保護  
 者が町内にお住まいの方。

## 臨時保育士を 募集します

福祉環境課 (内線127)

職種 保育士  
 勤務先 日間賀保育所  
 勤務期間  
 平成18年10月1日から  
 平成19年3月31日まで  
 受付期間  
 9月1日(金)～9月8日(金)  
 その他  
 応募方法など詳細については、  
 左記までお問い合わせください。  
 問い合わせ  
 福祉環境課児童係

(所得の制限はありません。)  
 私立高等学校(定時制)に10  
 月1日現在在籍する勤労生徒  
 で町内にお住まいの方。  
 補助金額 対象生徒一人につき  
 一学年度一万円  
 申請期間 10月2日(月)～10月  
 31日(火)  
 申請書類提出先 学校教育課  
 申請用紙は、学校教育課にあ  
 ります。

**町税の休日収納窓口を開設します**

開設日 9月10日 日曜日  
 開設時間 午前9時～正午  
 開設場所 役場本庁1階 税務課窓口  
 問い合わせ 税務課徴収係  
 ☎65-0711 内線143・144

**9月の納税**

固定資産税.....第3期分  
 国民健康保険税.....第3期分  
 納期限.....10月2日(月)

口座振替制度ご利用の方は、指定された金融機関の口座から  
 引き落としいたしますので預金残高の確認をお願いします。  
 「町税は便利な口座振替で」  
 たばこは町内で買ひましょ

**児童手当の申請はお済みですか？**

福祉環境課 (内線128)

支給対象が小学校6年生まで拡大され、所得制限も緩和されました。本年4月分から受給するためには、9月29日までに申請する必要があります。所得が一定額以上の場合には、支給されません。問い合わせ 福祉環境課児童係

**農業者年金に加入しませんか**

農業水産課 (内線253)

農業者年金は平成14年に制度改正があり、農業者にとって魅力的な制度に生まれ変わりました。農業者の方はぜひこの機会にご検討ください。積立方式の年金 従来までの現役世代が受給世代を支える方式ではなく、自分が掛けた保険料とその運用益を将来年金として受け取れます。脱退も自由 国民年金第1号被保険者で、年間60日以上農業に従事する60歳未満の人なら誰でも加入でき、脱退や再加入も自由です。また、加入期間にかかわらず自分が支

払った保険料は将来年金として受け取れます。担い手には保険料助成も

将来後継者等に経営を継承する予定のある担い手の方は、国から保険料の助成を受けることができます。税制面でも大きなメリット

保険料は全額、所得税の社会保険料控除の対象となり、受け取る年金についても公的年金等控除の対象となります。問い合わせ 町農業委員会(役場農業水産課内 内線253) JAあいち知多ふれあい業務課 ☎65 3001

**平成19年度愛知県立農業大学校学生募集**

農業水産課 (内線253)

自然と農業を創作する意欲ある若者を待っています。募集学科および人員 教育部農学科 100人 教育部研究科 20人 修業期間 2年(農学科、研究科とも) 受験資格 農学科推薦入学(募集人員の5割程度) 次の条件すべてに該当して、高等学校長の推薦がある者。

愛知県内の高等学校を平成19年3月卒業見込みの者 学業成績、人物および健康に優れている者

将来、愛知県で農業に従事する意欲の強い者 農学科一般入学

昭和56年4月2日以降に生まれた者で、高等学校卒業若しくは平成19年3月卒業見込みの者または同等以上の学力を有する者

研究科一般入学 短期大学若しくは道府県立農業者研修施設で農業に関する正規の課程を卒業または平成19年3月卒業見込みの者 出願期間 農学科推薦入学 9月19日(火)~10月6日(金) 農学科一般入学 一次 10月20日(金)~11月13日(月) 二次 平成19年1月22日(月)~2月9日(金) 研究科一般入学 10月16日(月)~11月2日(木) 出願方法 いずれも土、日曜日と祝日を除く午前9時~午後5時15分までに入学願書等を直接または郵送で愛知県立農業大学校へ提出してください。問い合わせ 愛知県立農業大学校

☎0564 51 1602 〒444 0802 岡崎市美合町字並松1 2

**愛知県春日台職業訓練校の平成19年度訓練生を募集します**

福祉環境課 (内線123)

知的障害を有する方を対象とする職業訓練生を募集します。試験の日時・方法 11月1日(水)以降の指定する日、面接等による。

試験会場 愛知県心身障害者コロニー内 春日台職業訓練校 訓練期間 1年 募集する科 機械科、縫製科、木工科、陶磁器科、紙器製造科 定員 100名(各科20名) 募集資格 自己の身辺が整理でき、訓練に支障となる著しい問題行動のない義務教育を終了した方または平成19年3月に卒業見込みの方。

申し込み 入校願書および療育手帳の写し等の書類をそえて、最寄りの公共職業安定所に提出してください。受付期間 9月1日(金)~平成19年3月下旬(ただし、入校確定者が募集人員に達したときは、期日前でも締め切ります。)

問い合わせ 春日台職業訓練校 ☎0568 88 0811 (内線2722)

**中洲地区簡易郵便局 受託者募集のお知らせ**

豊浜郵便局 ☎65・0942

日本郵政公社東海支社では、郵政窓口事務の委託に関する法律に基づき、豊浜中洲地区において簡易郵便局を新たに受託される方を募集します。詳しくは豊浜郵便局までお問い合わせください。

**町内の火災・救急・交通事故(18年7月)**

秋の交通安全県民運動 9月21日~30日	火災・救急		
<b>重点</b>	火災件数	1件 (13件)	+5件
高齢者を交通事故から守ろう	うち建物	0件 (8件)	+3件
夕暮れ時と夜間の歩行中、自転車乗用中の交通事故をなくそう	救急件数	88件 (532件)	+17件
シートベルト・チャイルドシートを正しく着用しよう	うち急病	51件 (355件)	+15件
	交通事故		
	件数	3件 (43件)	-6件
	死者	0名 (1名)	+1名
	重軽傷者	5名 (52名)	-7名
	( )内は今年	累計	
		内は前年同期との比較	

# 咲かせよう 満開にしよう!

あなた一人の種から

誰かのために...したいこと できること



## ご存知ですか! ボランティアカード

人は人との関わりで生活していくものです。人としての「豊かな心」「思いやりの心」は体験から育つものです。そのために、奉仕活動(ボランティア)は大切となります。

将来を担う子どもたちの心を育て、励ますものとして、社会教育課では、平成16年度から、小中学生を対象に「ボランティアカード」を発行しました。

ボランティアとは、自分から進んで行うものですが、この「ボランティアカード」をきっかけにして、本来のボランティア精神を理解し、活動の充実感や楽しさを味わい、子どもたちの人を思いやる豊かな心が育っていくのではないかと考えます。

ボランティアの活動の場を提供していただく大人の皆さんも、温かく見守りほめていただくものとして、「カード」に参加した印を押していただきたいと思ひます。よろしくお願ひします。



ボランティアカード



## ボランティア活動内容

- ・社会福祉施設へのボランティア
- ・各地区・観光協会・商工会等の各種団体主催のボランティア  
(例: 清掃活動・大会の準備片付け等)

## ボランティアカードの活用

- ・希望者は、担任の先生からボランティアカードを受け取る。
- ・ボランティアに参加した後、施設・主催者より参加のしるしを受ける。(サイン・印等)



豊浜花火大会清掃ボランティア

7月16日(日)午前8時から約1時間、豊浜海づくり大会会場跡地で豊浜地区の小中学生95名が前日の豊浜花火大会で出た花火の燃え殻など観光協会役員の方と一緒に清掃ボランティアにあたりました。

今年の燃え殻は、例年に比べて若干少なかったが、華やかな花火に反してゴミの多さに痛感し、それぞれが爽やかな汗を流しました。きれいに清掃された港に、作業の充実感を実感しました。

社会教育課 ☎ 65 - 2880

## 人口と世帯数(住民基本台帳) 平成18年7月末現在

地区	区分	男	女	計	世帯数
内海		2,912人	3,020人	5,932人	2,000世帯
豊浜		3,041	3,328	6,369	2,023
師崎		2,663	2,755	5,418	1,753
篠島		994	984	1,978	624
日間賀島		1,110	1,175	2,285	653
計		10,720 (-5)	11,262 (-10)	21,982 (-15)	7,053 (-3)

( )内は対前月比

8月12・13日、豊浜で行われた青年漁業者と独身女性の交流会では、多くのカップルが誕生しました。イベントの成功の裏には豊浜漁協青年部やその奥さん、漁協職員など多くの方の準備や運営の裏方での奮闘がありました。会を盛り上げた方のためにも、漁業のまち発展のためにも、少子化対策のためにも、うまくいったカップルは次につなげてほしいです。