



報 告

# みなみちた

## 春祭り威勢よく

4月2日、町内各地で春祭りが行われました。内海東端地区では、みこしやはやし、山車の隊列が、雨にも負けず、威勢よく地区内を練り歩いていました。



町のキャラクター  
ミーナ

CONTENTS

南知多町地域振興等支援事業補助金を活用してみませんか 3  
生涯学習へのご案内 楽しくスポーツしましょう 4・5  
情報保健センター 10~13

平成18年  
722

5/1-15  
合併号

# 消防自動車等の緊急通行時の安全確保のために皆さんのご協力を！

消防自動車や救急自動車は、皆さんの生命、財産を守るため一刻も早く災害現場へ急行したり、また、急病人などを速やかに病院へ搬送しなければなりません。

消防自動車等は、緊急時に迅速に通行するため、道路交通法上、一般車両よりも優先して通行することが認められています。消防自動車等がサイレンを鳴らして緊急走行してきた場合は、付近を走行中の一般車両の運転者の方は、消防自動車等の通行の妨げにならないよう次のことに留意してください。



・道路の左側に寄って進路を譲る。

・交差点付近では、交差点を避け、道路の左側に寄って一時停止する。

・消防自動車等が高速道路などで本線車線に入ろうとしているときは、これを妨げない。消防自動車等の緊急通行時の安全確保のため、皆さんのご協力をお願いします。

また、消防活動上必要な場合には、駐車禁止の場所に消防自動車等を駐車する場合がありますので、災害現場付近の通行に際しては十分に注意してください。



知多南部消防署

☎ 64 0119

# 炎より恐い煙の力

最近の火災事例をみると、火災の煙の発生によって逃げ場を失い死に至る場合が多くありますので、次のことに注意しましょう。

## 煙の特徴を知る

熱せられると勢いよく上昇する。

室内が燃えていると、酸素が減り煙はふえる。

燃えている場所を離れるにつれて、空気に冷やされて徐々に降下する。

煙の上昇速度は、毎秒3〜5メートル、横方向への速度は毎秒0.3〜0.8メートルの速さで広がる。

## 煙が引き起こす症状

窒息 煙の中の高温微粒子が肺細胞を痛め、呼吸困難ののち窒息に至る。

有毒ガス 煙に含まれている一酸化炭素や塩素ガスを吸い込むと、中枢神経がおかされる。視界をさえぎる 煙がたちこめると見通しがきかなくなり、行動がはばまれて逃げ遅れる。

## 煙に負けないために

生と死を分ける煙への対応策 顔を床面につけて、煙を吸い込まないようにする。

壁と床、階段などの直角コーナーには、煙のない空間がわずかにできる。この空間をさがして酸素を吸う。

タオルを水でぬらして鼻や口に当て、熱い煙を吸い込みにくくする。



知多南部消防本部予防課

☎ 64 0121(直通)

## 春の町民あいさつ運動

5月1日～20日

大きな声でしっかりあいさつしよう

- おはようございます
- おやすみなさい
- こんにちは
- こんばんは
- いってきます
- おかえりなさい
- ありがとうございます
- すみません



## 叙勲 旭日単光章

石堂 久二さん

(師崎)

元南知多町議会議員の石堂久二さん(88)「師崎字荒井」は平成18年2月1日高齢者叙勲で旭日単光章を受章されました。石堂さんは、長年にわたり本町議会議員として町政に参画され、町政伸展と議会活動に貢献された功績により受章されたものです。



## 褒章受章 紺綬褒章

内田 吉泰さん

(名古屋)

名譽町民内田佐七さんのご遺族、内田吉泰さん(71)「名古屋市中名東区」は、公益のため本町に私財(土地・建物)を寄付されたため、2月25日紺綬褒章を受章されました。



## 南知多町内の各種団体の皆さんへ

# 「南知多町地域振興等支援事業補助金」を活用してみませんか

この事業は平成18年度からの新規事業です

### 趣 旨

本事業は、地域が持つ特性や伝統などを活かした魅力ある地域づくりを推進するため、地域の振興策を地域住民が自主的に考え実践する事業に対して支援することを目的としたものです。

### 補助額

事業経費の2分の1以内で、一事業の限度額100万円(イベントの運営費等ソフト事業の場合は20万円)

### 補助対象事業

営利を目的とせず、不特定かつ多数の者の利益の増進に寄与する次に掲げる事業で公益性の高い事業。一時的な事業で終わることなく、永続的な取り組みに発展できる事業であること。

### (1) 地域振興事業

地域の活性化と住みよい環境づくりに関連する活動

### (2) 地域づくり活動等奨励事業

産業の振興に関連する活動

(地域おこし、特産品開発、交流イベント等)

### (3) 地域文化伝承等奨励事業

地域文化の保存伝承および他地域との文化交流に関する事業

いずれの事業もすでに町から補助を受けているものではなく、新たに実施し、地域の発展に貢献できるもの

### 補助対象団体

町内在住または在勤者10人以上で結成された団体

### 申請方法

所定の申請書に必要事項を記入のうえ、役場企画情報課へ提出してください。

(申請書は役場企画情報課および各サービスセンターに置いてあります。また町ホームページからもダウンロードできます。)

### 申請期間

7月31日(月)まで

### 選考方法

申請期間終了後、南知多町地域振興等支援事業審議会により申請書の内容等を審査し、採択不採択にかかわらず、審査結果を申請者に通知します。

### 問い合わせ

企画情報課まちづくり推進係  
(内線3331・3333)



# 生涯学習へのご案内

## 楽しく スポーツ しましょう

スポーツをするのに最適な季節となりました。

スポーツは、心とからだの栄養です。スポーツで流す汗、運動後の爽快感、友だちや仲間との交流も楽しみです。もちろん日ごろのストレスの解消にも効果があります。

一人ではなかなか長続きはしません。友だちや家族を誘って、いつでもどこでもできるウォーキング、ジョギングや体操をするのもいいし、卓球やバドミントンを楽しくプレーするのもよい方法です。

町のスポーツ教室、大会の5月から9月までのスケジュールは次のとおりです。お誘い合わせてご参加ください。  
(詳細はチラシや広報でお知らせします)



### スポーツ教室

教室名	日 時	会 場	内 容	対 象	定 員	講 師
楽しく運動！ 親子体育教室	5/13(土) 6/17(土) 5回シリーズ 6/10はお休み	総合体育館	親子で楽しく運動。マット、とび箱などを親子で実習。	保育所年長 小学校低学年と親	20組	日比和代さん
ミニテニス 教室	6月～7月	総合体育館 篠島中学校 日間賀小学校	ミニテニスの実習	小学生以上 一般成人	各会場 30名	体育指導委員
パワーヨガ 教室	6月～7月	総合体育館	健康に、ダイエットに	一般成人	30名	未定
エンジョイ クラブ	6月～12月	町内 8小学校	ミニテニス・ドッジボールなどのニュースポーツ実習	小学生以上 一般成人	各会場 30名	体育指導委員
夏休み小学生 水泳教室	7月～8月	師崎小学校 プール	泳げない子が対象の水泳教室です。	泳力5m以下の小学生 4～6年生	35名	知多水泳指導研究会指導員
体力テスト 大会	8月・10月	総合体育館 篠島中学校 日間賀小学校	体力を調べ、今後の参考に	一般成人	各会場 各30名	体育指導委員

### スポーツ大会日程（5～9月）

月 日	大 会 名	会 場
5月 7(日)	第5回シニアソフトボール大会	町民会館
5月 7(日)	第14回協会会長杯ソフトボール大会	"
5月 10(水)	第8回社会人サッカーリーグ大会	"
5月 14(日)	第24回少年剣道大会	総合体育館
5月 21(日)	第46回壮年ソフトボール大会	町民会館

## 総合体育館トレーニング室（指導・インストラクター）

トレーニング器具取り扱い講習会	日時	会場	内容	対象	定員
	水曜日 午後7時30分	総合体育館 トレーニングルーム	トレーニング室を利用する方のための講習です。終了者に登録証を交付。	15歳（高校生）以上 要予約	各7名

## 総合体育館メイン・サブアリーナ無料開放

毎週土曜日	総合体育館 メインアリーナ サブアリーナ	無料で個人利用ができます。 （卓球・バドミントン等用具貸出）	小中学生と保護者
-------	----------------------------	-----------------------------------	----------

## バドミントン教室に 参加しませんか

昨年、親子を中心とした教室を開き、たくさんの方に参加していただきました。

今年もより多くの方々にバドミントンを楽しんでいただきたいと教室を計画しました。一人でも友達同士でも、またご夫婦で親子で参加してみませんか。

日時  
5月27日（土）～6月24日（土）  
毎週土曜日  
午後7時30分～9時30分

場所 総合体育館

参加費 1,500円（スポーツ保険代）

用意するもの 運動のできる服装・室内用シューズ・ラケット（ある方のみで結構です）

申し込み・問い合わせ  
5月21日（日）まで

岡田 ☎65 1692  
山川 ☎63 0329（昼）  
☎63 2611（夜）



9					8		7	6			5						
未定	24（日）	23（土）	17（日）	17（日）	3（日）	2（土）	6（日）	6（日）	未定	未定	24（土）	11（日）	4（日）	4（日）	未定	28（日）	28（日）
第73回野球大会	第5回ミニテニス大会	第10回つばめがしカップミニバスケット交歓大会	第24回中学生サッカー新人大会	第55回ソフトボール大会	第33回柔道大会	第30回少年サッカー大会	第22回少年ソフトボール大会	第14回ミニバスケットボール大会	三町合同卓球大会	第25回相撲大会	第74回バレーボール大会（男子の部）	第74回バレーボール大会（ママさんの部）	第31回テニス大会	第17回ソフトバレーボール大会	第21回女子ゲートボール大会	第11回グラウンドゴルフ大会	第40回インディアカ大会
運動公園	〃	総合体育館	運動公園外	町民会館	総合体育館	〃	運動公園	総合体育館	武豊町総合体育館	〃	〃	総合体育館	運動公園	総合体育館	豊浜中央コート	運動公園	町民会館

詳細は各連盟・協会にお尋ねください。

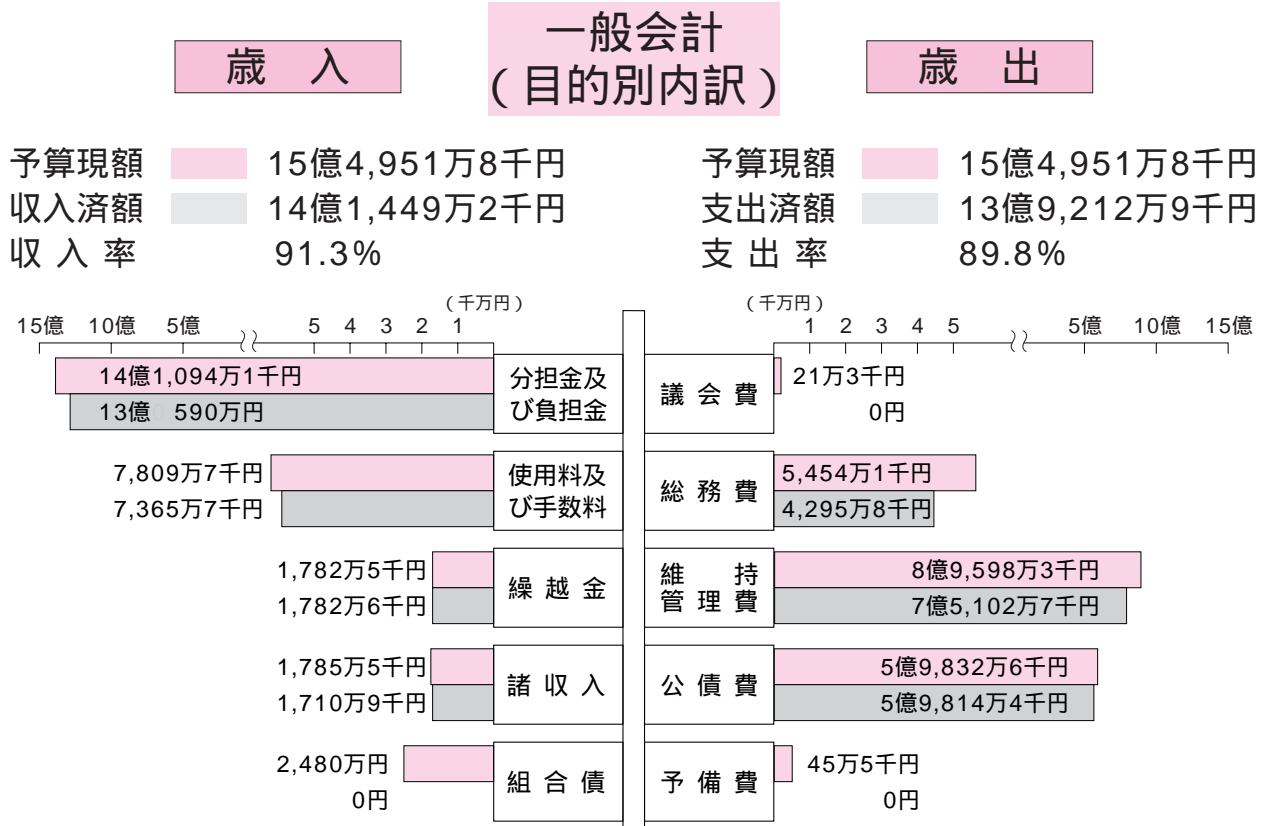
問い合わせ 社会教育課 ☎65 2880

# 知多南部衛生組合

## 平成17年度 予算執行状況を公表します

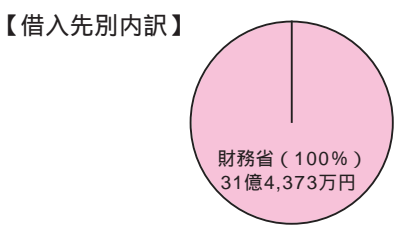


知多南部衛生組合財政運営の状況を町民の皆さんにご理解していただくため、平成17年度予算の執行状況（平成18年3月31日現在）をお知らせします。



地方債の平成18年3月末現在高  
31億4,373万円

一時借入金の現在高  
0円



知多南部衛生組合の財産

土地	186,237m <sup>2</sup>
建物	11,978m <sup>2</sup>
基金	0円
有価証券	0円

当番日	当番医	診療科目	電話番号
5月3日(水)	(医) 共生会南知多病院	内科	65-1111
4日(木)	榊原医院	内科・小児科	82-0205
5日(金)	大岩医院(内海)	内科・外科	62-0138
7日(日)	(医) 願心会 辻医院	内科・小児科	82-0106
14日(日)	水野医院	内科・小児科	62-0233
21日(日)	(医) 浜田整形外科・内科クリニック	整形外科・内科	82-5511
28日(日)	(医) 大岩医院(豊浜)	内科・小児科	65-0184

**5月の 休日急病当番医**

受付時間 午前9時～正午  
急病以外の診療、往診はできません。  
都合により変更になる場合もあります。

# 職員(保健師・ヘルパー・ケアマネ等)を募集します

明日の福祉を担う“やる気のある人”  
を求めています

職種、採用予定人員等

職 種	採用予定人員	受 験 資 格 等
保 健 師	1 名	保健師の免許を有する方 (正職員)
ヘルパー	1 名	介護福祉士資格を有する方 (嘱託職員)
ケアマネ ジャー	3 名	訪問介護支援員の資格を有 する方(嘱託職員)
事 務 員	2 名	パソコンが使える方(嘱託 1名、非常勤1名)

**欠格事項**

次のいずれかに該当する方は応募できません

- ・被後見人、被保佐人および被補助人
- ・禁固以上の刑に処せられ、その執行を終わるまでまたはその執行を受けることがなくなるまでの者
- ・日本国憲法施行の日以後において、日本国憲法またはその下に成立した政府を暴力で破壊することを主張する政党その他の団体を結成し、またはこれに加入した者

**問い合わせ**

南知多町社会福祉協議会 事務局

☎65-2687

〒470-3412 南知多町大字豊浜字須佐ヶ丘1番地

応募書類(職種によって若干異なりますのでお尋ね  
ください)

- (1) 採用試験申込書( 本会規定のものを使用のこと)
- (2) 履歴書( 本会規定のものを使用し、写真添付の  
こと)
- (3) 最終学校の卒業(見込み)証明書および、成績  
証明書
- (4) 免許証・資格証(写し)または、資格取得見込  
証明書
- (5) 健康診断書(血液検査《血液検査一般、肝機能  
検査(B,C)》の事項を含む)  
(1)(2)の書類は、南知多町社会福祉協議会事務局  
でお渡しします。

**募集期間および申し込み**

5月1日(月)~5月19日(金)(土・日曜日および  
祝日を除く午前8時30分から午後5時15分)

南知多町社会福祉協議会事務局(南知多JA会館)  
において受け付けます。

提出書類は、返却できません。

**試験の日時等**

試 験 日 後日連絡します

試験場所 南知多JA会館

試験内容 教養試験、論文、面接試験、実技等

給与等

南知多町社会福祉協議会規定による。

## 必ず受けよう!犬の登録と注射

平成18年度犬の登録および狂犬病予防注射を日程  
表のとおり追加実施します。犬を飼っている方は、  
毎年1回必ず予防注射を受けてください。

また、都合により予防注射を受けることができな  
い方は、必ず最寄りの獣医へお出掛けください。

**日程**

月 日	場 所	時 間
5月26日(金)	日間賀島公民館	9:30~10:00
	篠島開発総合センター	10:55~11:25
	農協みさき支店	13:10~13:40
	役場本庁	14:00~14:30
	内海サービスセンター	15:00~15:30

**料金表(1頭)**

	新規登録の犬	登録済の犬
登録手数料	3,000円	-
注射料	2,750円	2,750円
注射済票交付手数料	550円	550円
合 計	6,300円	3,300円

## 狂犬病予防注射はなぜ必要なの?

狂犬病はいまだに世界各地で、毎年3万人から5万人  
の尊い命を奪っています。

日本でも昭和32年までは、狂犬病が流行しており、病  
気の犬に噛まれて亡くなった方も大勢いました。狂犬病  
は、発症してしまうと人も犬も助からず、100%死亡して  
しまう恐ろしい病気です。唯一の予防方法は、ワクチン  
予防接種で、発症を未然に防ぐことができます。日本で  
は撲滅された病気ですが、狂犬病が日本に侵入した際に、  
犬に再び流行がおこることを未然に防ぐことができます。  
町民の皆さんが飼っているそれぞれの犬に予防接種する  
ことが、流行防止につながります。毎年1回の予防注射  
は犬を飼われる方、愛犬家の務めとお考えください。

## 犬の登録はどうしてしないといけないの?

飼い犬には、登録(一生に1回)の義務があります。

これは、狂犬病の予防とともに万が一の狂犬病発生時  
の対応を迅速且つ適切に行うための手段です。

また、迷い犬を保護した時など、鑑札が首輪に付けて  
あれば飼い主が即座に分かります。

届け出は役場の福祉環境課、左記予防注射会場または  
獣医師でも登録することができます。登録のできる獣医  
師については、福祉環境課までお問い合わせください。



## 篠島小学校の新しいページに きれいな絵を描こう

まぜがさき  
篠島小学校南風崎校舎

開校式、入学式

4月6日、篠島小学校で南風崎校舎の開校式と入学式が行われました。

入学式に先立ち行われた開校式では、新しい目標「みんなで新しい伝統をつくろう」の垂れ幕が披露され、在校生全員で読み上げていました。

続いて行われた入学式では20名が入学。内田校長先生が18年のキャッチフレーズ「人の役に立つしあわせを感じる子」を紹介し、「お友達にやさしい心で接することのできる子になってください」とあいさつしていました。続いて在校生代表の野畑幸次郎君が「小学校に早く慣れていっしょに勉強や運動をしましょう」と歓迎の言葉を言っていました。

## 今日からお友達

4月5日、かるも保育所で入園式が行われました。園児たちは園長先生の「入園おめでとう」のあいさつに、「ありがとうございます」と大きな声で答えていました。保育士の紹介の後、全員で歌を歌って新入園児を歓迎していました。友達たくさんできるといいですね。



趣味の文芸

豊丘汐俳句会

花満ちて鴉力アカア神の森

片岡 探雅

せくらぎに姿写して花盛り

田中 しき

雪柳こぼして雀よく喋る

小島 祝代

薄氷指でつついて割る童

久野富貴子

隣より太鼓きょつゝ寿司を巻く

松本とみ子



## 南知多の自然

No.180

森田博文

### 羽豆岬の衛兵 イワガニ

イワガニは本町のどこの磯にもいる甲羅の幅が4cm  
くらいの蟹です。甲羅にはっきりした横のしわがたくさんあるのですぐわかります。



イワガニ 師崎羽豆岬の屏風岩で捕獲

住みかは潮間帯（潮の満ち干で海になったり陸にな  
ったりするところ）の上の方です。岩の割れ目に住み  
着き、捕まえようとすると奥の方へ逃げ込んでしま  
います。引き潮の時、餌を求めて岩の上に出てきますが  
追われたときの動きはなかなか敏捷です。こんなわけ  
で、少し見つけにくく、捕まえにくい蟹です。死んだ  
貝や魚、海藻を餌とする他、よくフナムシを捕らえて  
食べます。



岩の割れ目から姿を現すイワガニ 屏風岩

こんなイワガニに絶好の生育場所があります。それ  
は、師崎は羽豆岬、その先にある屏風岩と呼ばれる大  
きな岩です。それは護岸から約30m沖にあり、干潮  
時には陸続き、満潮時には島になります。この屏風岩  
の岸側（北面）には、小さな割れ目がたくさんあって  
そこに多くのイワガニが住み着いています。

あたかも、イワガニたちが羽豆岬の衛兵として、出  
丸である屏風岩に立てこもって、知多半島の先端を守  
っているように感じられます。



干潮時の屏風岩



## 師崎老人憩いの家 が完成

3月31日、師崎老人憩いの家（師崎  
字鳥西、木造平屋建68.73㎡）が完成し、  
竣工式が行われました。式には師崎地  
区の各種団体長らが出席し、中川師崎  
区長が「大切に使い、区民交流の場と  
して大いに利用してほしい」とあいさ  
つしていました。

## スポーツ大会結果

第21回石原杯半田少年柔道大会（半田柔道  
会主催・3/5・青山記念武道館）

小学3年生の部

優勝 石黒 祐也（大井小）

## 「町体育館」休館のお知らせ

町内文化施設の保存整備事業の継続に伴い、  
資料等整理のため、引き続き町体育館（豊浜）  
を使用することになりました。

利用者みなさまには、大変ご迷惑をおかけ  
しますが、下記の期間、休館とさせていただきます  
のでご理解、ご協力をお願いいたします。

休館期間 12月28日(木)まで

ただし、休館期間は工事・資料整理等の進捗  
状況により変更されることがあります。

問い合わせ 社会教育課 ☎65-2880



## 健康日本21

### 「けんこう南知多プラン推進」について

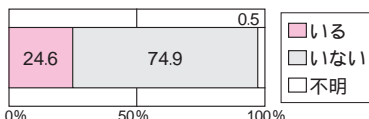
平成17年11月20日、産業まつり会場において、健康日本21「けんこう南知多プラン」に関するアンケートを、住民の方187名へ実施しましたのでその結果をお知らせします。



アンケート回答者(187名)について

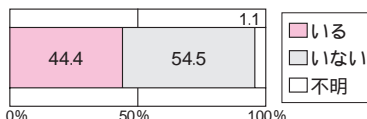
性別	男		女					不明	合計
		35人(18.7%)		150人(80.2%)					
地区	内海	豊浜	師崎	篠島	日間賀島			187名	
	50人(26.8%)	70人(37.5%)	56人(29.9%)	7人(3.7%)	4人(2.1%)				
年代	10歳代	20歳代	30歳代	40歳代	50歳代	60歳代	70歳以上	不明	187名
	3人(1.6%)	8人(4.4%)	27人(14.4%)	27人(14.4%)	42人(22.5%)	49人(26.2%)	30人(16%)	1人(0.5%)	

けんこう南知多プランを知っていますか？



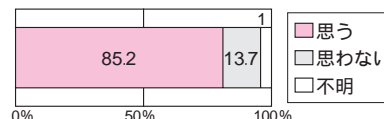
運動やスポーツの現状

定期的に運動やスポーツを行っていますか？



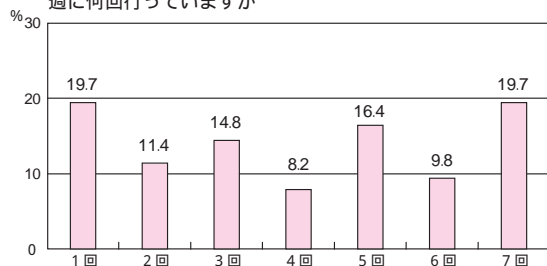
何か運動を始めたいと思っていますか？

(運動していない102名中)

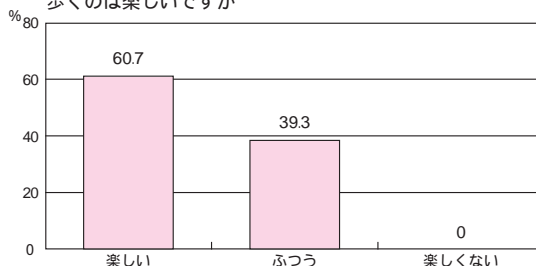


ウォーキング・散歩の現状(61名中)

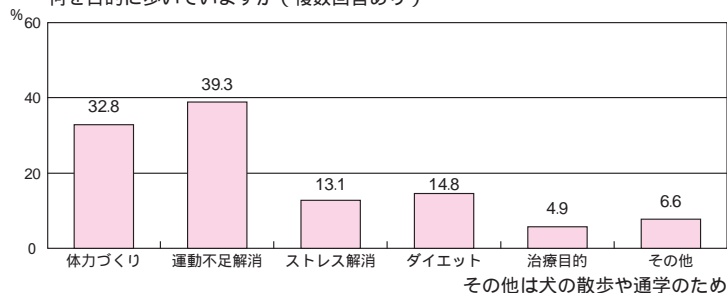
週に何回行っていますか



歩くのは楽しいですか



何を目的に歩いていますか(複数回答あり)



『アンケートの結果より』

「けんこう南知多プラン」を知っている人は、24.6%と、周知度が低く今後、PRの必要性を感じました。

定期的に、運動やスポーツを行っている人は、44.4%です。現在、何もしていない人も85.2%の人が、何か運動を始めたいと思っています。

今年度「けんこう南知多プラン」推進ワーキング部会では

「けんこう南知多プラン」のPR  
ウォーキングマップの作成と運動づくりの啓発

を事業の推進目標として活動を行っていきます。活動内容は随時、広報等で紹介していきます。

## 春の住民健診のお知らせ

春の住民健診を右記の日程で行います。年1回健診を受けて、自分の健康チェックをしましょう。15歳以上で、本町の住民の方が対象となります。

## 当日ご持参ください

・受診票（切り離さないでお持ちください）

受診票は、以前に実施した対象者調査に基づいて送付しています。転入された方、受診票をなくした方など、受診票が届かない方は当日受付にて発行します。

## 健診項目

・胸部レントゲン間接撮影（対象は、昭和41年4月1日以前に生まれた方）

・検尿、血圧測定、血液検査、精密検査（必要者のみ）

## 【65歳以上の方へ】

昭和16年4月1日以前に生まれた方は、問診票の基本チェックリストを記入し、医師の診察を受けていただきます。

## 住民健診を受診されない方へ

・受診を希望されない方は、保健センター（保健介護課）までご連絡ください。

## 住民健診の結果は...

結果説明会にて結果をお渡しします。詳しい日程の案内はがきを送りますので、お手数ですが、結果を受け取りに、会場までお出かけください。

異常のない方は、郵送させていただきます。

4月にミニドックを受けた方は、今回の住民健診を受けることはできませんので、ご了承ください。

住民健診時に、B型・C型肝炎検査が受けられます（平成14年～18年の期間のみの実施となります）

平成18年度の対象者（1～4に該当しない方は受けられません）

1. 平成18年4月1日現在で、40、45、50、55、60、65、70歳の方
2. 40歳以上で、過去に肝機能異常を指摘されたことのある方
3. 40歳以上で、広範な外科的処置を受けたことのある方
4. 40歳以上で、妊娠・分娩時に多量に出血したことのある方

上記に当てはまっても、B型・C型肝炎検査を住民健診や医療機関などですでに受けたことのある方

や定期的に肝機能検査を受けている方は、今回のB型・C型肝炎検査を受ける必要はありません。

1に該当する場合、今年限りの実施となります。

## 検査の方法

血液検査をします。従来の血液検査と同時に行いますので、注射針は1回針をさすだけです、4mlほど多く採血します。

B型・C型肝炎検査の目的についてご理解し検査を希望される方は、健診時にご本人の署名が必要となります。（住民健診会場にて希望の有無についてお伺いします。）

実施月日	曜日	受付時間	実施場所	献血
5月8日	月	9:30～11:15 13:00～15:00	町公民館内海分館 (内海サービスセンター)	
9日	火	"	"	
11日	木	9:30～11:15	"	
15日	月	9:30～11:15 13:00～15:00	"	
17日	水	"	師崎公民館	9:30～11:15
19日	金	"	"	
22日	月	"	農協みさき支店	
25日	木	"	山海公民館	
29日	月	"	大井公民館	
30日	火	9:30～11:15	"	
6月3日	土	13:30～15:00	豊丘小学校	
5日	月	9:30～11:15 13:00～15:00	保健センター	
6日	火	"	"	
8日	木	"	"	
9日	金	17:30～19:30	"	

## 百日せき・ジフテリア・破傷風 混合予防接種

### 対象者

1 期初回 平成17年 9月～平成17年11月生まれの子  
1 期追加 1 期初回終了後おおむね 1 年を経過した子  
7 歳半未満の未実施者

### 日程

月 日	時 間	場 所
6 月 1 日(木)	午後 1 時30分～ 2 時	保健センター
6 月12日(月)	午後 1 時30分～ 2 時	保健センター

平成18年度より、百日せき・ジフテリア・破傷風混合  
予防接種会場は保健センターのみとなりました。

## B C G 接種

### 対象者

平成18年 2 月生まれの子  
平成18年 1 月生まれの未実施者

### 日程

月 日	時 間	場 所
6 月 7 日(水)	午後1時30分～ 1 時50分	保健センター

B C G 接種は、生後 6 か月に達するまでに済ませるよう  
にしましょう。(生後 6 か月を過ぎると公費による接種  
はできませんのでご了承ください。)

## ポリオ予防接種

### 対象者

平成17年 3 月～平成17年 6 月生まれの子  
7 歳半未満の未実施者

### 日程

月 日	時 間	場 所
6 月16日(金)	午後1時30分～ 2 時	保健センター
6 月19日(月)	午後1時30分～ 2 時	保健センター

平成18年度より、ポリオ予防接種会場は保健センター  
のみとなりました。

## 半田保健所美浜支所健康相談(6月)

精神保健福祉相談(予約制)

6 月 8 日(木)・22日(木) 午後 1 時～ 3 時

歯科相談(予約制)

6 月20日(火) 午前 9 時30分～ 11 時

エイズ・C 型肝炎検査

6 月 6 日(火)・20日(火) 午前10時～ 11 時

時間は、受付時間です。

詳しくは半田保健所美浜支所まで

☎ 82 - 0078

## フッ素塗布のお知らせ

2 歳・2 歳 6 か月のお子さんを対象にフッ素塗布  
を行います。

日 時 6 月 1 日(木) 午前 9 時～ 11 時

場 所 保健センター

対 象 平成15年11月・12月生まれ、平成16年 5 月・  
6 月生まれの幼児(対象のお子さんには個人  
人通知します)

内 容 フッ素塗布、歯科健診、ブラッシング指導

持ち物 母子健康手帳・歯ブラシ・タオル・コップ

当日来られない方は、保健センターまで連絡して  
ください。

## 乳幼児の健康診査(6月)

### 日程

健 診	対 象	月日・受付時間
3 か月児健康診査	平成18年 2 月生まれ	6 月 9 日(金) 午後1時～ 1 時30分
1 歳 6 か月児 健 康 診 査	平成16年12月生まれ	6 月23日(金) 午後1時～ 1 時30分
3 歳児健康診査	平成15年 6 月生まれ	6 月13日(火) 午後1時～ 1 時30分

場所はいずれも保健センターです。3 か月児健康診査  
において、離乳食についてのお話もあります。

## 「あかちゃんりんご教室」に参加しませんか

健康な歯は

かわいいわが子への

最高のプレゼント!!

虫歯は感染症です。お母さんが虫歯をもっていると、  
子どもも虫歯になりやすくなります。そこで、  
お母さんに対して歯科健診を行います。

歯は健康のもと。まっ白い真珠のような歯が生え  
始めた時期からの注意がとて大切です。ぜひ親子  
そろって参加してください。

日 時 6 月 2 日(金)

受付時間 午後 1 時～ 1 時20分

対 象 平成17年 6 月～ 8 月生まれの乳児とその  
母親(対象のお子さんには個人通知しま  
す)

内 容 歯科健診(母親のみ)、歯のみがき方指導  
場 所 保健センター

当日来られない方は、保健センターまで連絡して  
ください。

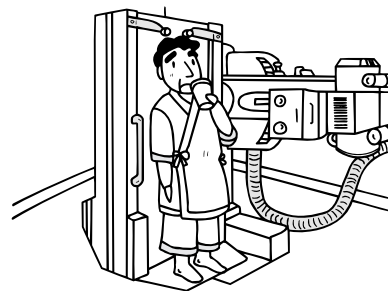


**がん検診・骨粗しょう症検査のお知らせ** 申し込みが必要です

**申し込み** 電話などで保健センターへ直接お申し込みください。

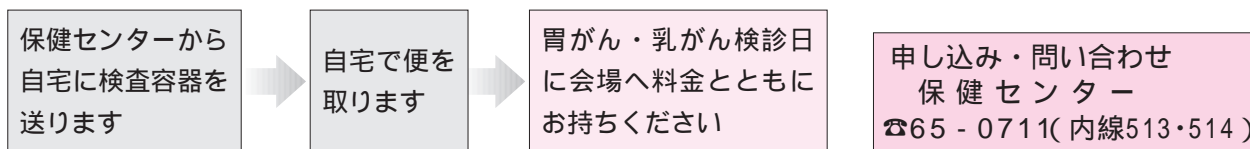
地 区	検 診	胃 が ん	子 宮 が ん	乳 が ん	骨粗しょう症検査	申 込 込 込 締 切 日 (但し、定員になり しだい締め切らせ ていただきます。)
	料 金	1,100円	1,000円	1,300円	1,000円	
区	対 象	20歳以上	20歳以上	40歳以上	20歳以上	
	定 員	各50名	各65名	各55名	各20名( 半 日 )	
	時 間	9:00 ~ 11:00	13:45 ~ 14:30	9:00 ~ 11:20 13:00 ~ 14:20	—————	
内 海	町公民館内海分館	6月16日(金) 6月22日(木)	6月16日(金)	6月20日(火)		5月19日(金)
師 崎	師 崎 公 民 館	7月6日(木)	7月6日(木)	6月28日(水)		6月9日(金)
豊 浜	保 健 セ ン タ ー	7月27日(木) 8月9日(水)	7月27日(木) 8月9日(水)	7月24日(月) 8月1日(火)	8月1日(火) 〔 9:30 ~ 11:20 13:00 ~ 14:20 〕	7月3日(月)
篠 島	篠 島 開 発 総 合 セ ン タ ー	7月19日(水)	7月19日(水) 〔 13:15 ~ 14:00 〕	7月11日(火) 〔 9:30 ~ 11:30 13:00 ~ 14:00 〕	7月11日(火) 〔 13:00 ~ 14:00 〕	6月14日(水)
日 間 賀 島	日 間 賀 島 漁 協	7月14日(金)	7月14日(金) 〔 13:15 ~ 14:00 〕	7月10日(月) 〔 10:15 ~ 11:30 13:00 ~ 14:40 〕	7月10日(月) 〔 13:00 ~ 14:40 〕	6月14日(水)

篠島、日間賀島地区のがん検診は( )内の時間帯になります。  
生活保護世帯の方は無料です。  
対象者は、平成18年4月1日現在の年齢となります。  
(20歳以上は、昭和61年4月1日以前生まれの方、40歳以上は、昭和41年4月1日以前生まれの方)



**大腸がん検診** (対象20歳以上、定員430名) **500円**  
申し込みが必要です

電話などで保健センターへ直接お申し込みください。あらかじめ検査容器を送ります。



**マタニティセミナー (前期)**

日 時 5月18日(木)  
午後1時15分 ~ 4時30分  
会 場 保健センター  
内 容 妊娠中の生活、おかあさんの歯・あかちゃんの歯、あかちゃんの育児、マタニティビクス  
持ち物 母子健康手帳、動きやすい服装、歯ブラシ

**健康なんでも相談**

血圧測定や健診の結果についての説明、子どもの相談など、赤ちゃんから大人までの健康に関する相談日です。  
また、母子健康手帳も発行します。お気軽にご利用ください。  
日 時 5月16日(火) 午前9時30分 ~ 10時30分  
場 所 保健センター

## 資源ごみ・不燃ごみの分別収集のお知らせ (6月)

決められた時間に各地区指定の分別収集会場(リサイクルステーション)へお出してください。

実施地区	分別収集日	収集時間
内海浜地区	6月6日(火) 6月20日(火)	午前7時～ 午前8時
山豊海丘井名崎地区	6月1日(木) 6月15日(木)	
篠島地区	6月6日(火) 6月20日(火)	午前7時30分～ 午前8時15分
日間賀島地区	6月14日(水) 6月28日(水)	午前8時～ 午前9時

ふとん等の粗大ごみは、収集しませんので、絶対出さないでください。

問い合わせ 福祉環境課(内線126)

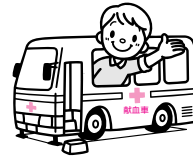
## 献血にご協力ください

### 400ml献血にご協力ください

血液確保のため、次のとおり献血を行いますので、皆様のご協力をお願いします。

献血は相互扶助の精神によって成り立っています。健康なときにこそ献血にご協力ください。

月日	会場	時間
5月8日(月)	町公民館 内海分館	午前9時30分～11時15分 午後1時～3時
5月17日(水)	師崎公民館 南知多病院	午前9時30分～11時15分 午後1時～3時30分



## 家庭粗大ごみ収集

家庭粗大ごみ収集を、次のとおり実施します

日時 6月2日(金) 午前7時～11時  
収集場所 山海(山海漁港埋立地)

### 収集場所位置図



### 収集できるもの

燃える粗大ごみ

サイズ 幅150cm 長さ180cm以下のもの

木製家具類(たんす・机・いす等)

たたみ・ふとん・座布団

樹木・木材(太さ15cm 長さ150cm以下のもの)

戸等

燃えない粗大ごみ

サイズ たて180cm よこ140cm 厚み100cm以下のもの

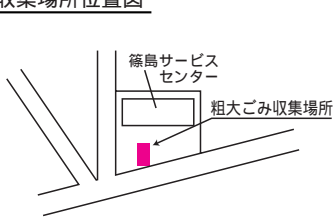
スチール製品

家電製品(大型製品およびテレビ・冷蔵庫・冷凍庫・洗濯機・エアコン・パソコンを除く)

自転車等

日時 6月13日(火) 午前7時～8時15分  
収集場所 篠島(サービスセンター前)

### 収集場所位置図



### 収集できない(出してはいけない)もの

商売等事業活動により発生したもの(事業系ごみ)

テレビ・冷蔵庫・冷凍庫・洗濯機・エアコン・パソコン

農業関連機器(脱穀機等)・漁業関連機器・自動車関連機器

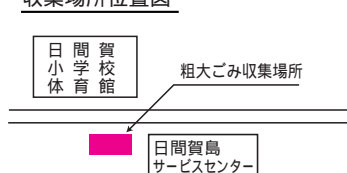
バッテリー・タイヤ・バイク・消火器

分別収集で回収するもの(びん・カン・陶磁器類・衣類・なべ等)

家の改修・改築・取り壊しによる木材・かわら・壁土等

日時 6月9日(金) 午前8時～9時  
収集場所 日間賀島(サービスセンター横西側空地)

### 収集場所位置図



### 家庭粗大ごみを早急に処理したい場合は

知多南部クリーンセンター(☎62-0402)に電話のうえ、直接搬入してください。家庭粗大ごみは、無料です。

### ルールは必ず守ってください

- ・決められた収集時間に出してください(前日からの排出は、絶対やめてください)
- ・決められた場所に出してください。(可燃ごみ集積所には、絶対出さないでください)
- ・家庭用以外(事業系)のごみは、絶対出さないでください。(事業者のごみは、直接、知多南部クリーンセンターへ搬入してください)
- ・不法投棄は犯罪です。むやみにごみを捨てる行為は、法律により罰せられることがあります。絶対しないでください。

# お知らせコーナー

町政に関するご意見お問い合わせは役場へ  
 ☎ 65 65 0711 (代表)  
 FAX 65 0694  
 メール minamichita@town.minamichita.lg.jp

児童手当が小学校6年生まで拡大されました

福祉環境課 (内線128)

児童手当の支給対象年齢が、小学校6年生までに拡大され、併せて、所得制限が引き上げられました。

児童手当を受けよとされる保護者の方は認定請求等の手続きが必要です。

なお、改正に伴う認定請求等で平成18年9月29日までに受け付けたものに限り特例的に4月1日(または支給要件に該当した日)にさかのぼって支給されます。

所得が一定額以上の場合には、支給されません。  
 改正の内容

改正前	小学校第3学年修了前 (9歳到達後最初の年度末)
改正後	小学校修了前 (12歳到達後最初の年度末)

手続きの必要な方  
 平成18年3月31日まで、当該児童に係る児童手当を南知多町で受給していた方は、手続きは

必要ありません。

前記以外の方は、手続きが必要ですが、お問い合わせ先および申請窓口

公務員の方	勤務先
右記以外の方	福祉環境課児童係

心身障害者の方にバス・船の運賃とタクシー料金の助成をします

福祉環境課 (内線123)

町では、重度の障害をもつ方々の経済的負担を少しでも軽減するため、バス・船の運賃とタクシー料金(基本料金)の助成を行っています。

次の方々に無料券または助成券をお渡します。手帳をお持ちのうえ、福祉環境課または各サービスセンターで手続きをしてください。

バス・船の運賃助成

対象者  
 ・身体障害者手帳1・2級の方  
 ・療育手帳A判定の方  
 ・介護者(2種を除く)  
 無料券発行枚数 1人36枚

利用できる交通機関

・知多バス(路線内)  
 ・名鉄海上観光船  
 (篠島・日間賀島・師崎・河和)  
 タクシー料金の助成

対象者

・身体障害者手帳1・2級の方  
 ・療育手帳A判定の方  
 助成券発行枚数 1人22枚  
 利用できるタクシー会社  
 ・名鉄知多タクシー  
 ・安全タクシー  
 ・福田サービス

青い鳥郵便葉書の無料配布

福祉環境課 (内線122)

日本郵政公社は、重度の身体障害者および重度の知的障害者で希望される方に、青い鳥をデザインしたオリジナル封筒にくぼみ入り通常郵便葉書をお入れして無料で差し上げています。

対象者  
 身体障害者 1・2級の方  
 知的障害者 A判定の方  
 受付期間  
 4月3日～5月31日

申し込み方法

お近くの郵便局に身体障害者手帳または療育手帳を提示し、所定の様式に必要事項を記入していただきます。(用紙は、郵便局にあります。)

福祉環境課社会福祉係

児童福祉週間のお知らせ

福祉環境課 (内線128)

毎年5月5日からの1週間を「児童福祉週間」として、児童に対する理解と認識を深め、児童愛護の責任の自覚を促すため、社会全体が一体となって啓発活動を実施しています。

次代を担う子どもが健やかに生まれ育つことは国民すべての願いですが、児童を取り巻く環境は大きく変化しています。

子どもが健やかに生まれ育つことのできる環境を整備することとは、社会全体として取り組まなければならない課題ですので、児童福祉について考えてみませんか。

## 町税の休日収納窓口を開設します

開設日 5月14日 日曜日  
 開設時間 午前9時～正午  
 開設場所 役場本庁1階 税務課窓口  
 問い合わせ 税務課徴収係  
 ☎65-0711 内線143・144

## 5月の納税

軽自動車税.....全期分  
 納期限.....5月31日(水)

口座振替制度ご利用の方は、指定された金融機関の口座から引き落としいたしますので預金残高の確認をお願いします。

「町税は便利な口座振替で」  
 たばこは町内で買ひましょう

寄 贈

ありがとうございました

日間賀小学校へ

- ・ 観察池用循環ろ過器 1台
- ・ MDRジカセ 1台
- ・ 黒板クリーナー 2台
- ・ 鈴木敏夫(日間賀島)
- ・ 南知多町社会福祉協議会へ
- ・ 1万5千円

青山住宅設備 (敬称略)

農畜産物を利用した加工品講座(年3回)参加者募集

農業水産課 (内線252)

町農村生活アドバイザーでは、地産地消の普及推進を図るため毎年加工品講座を開催しています。

地元でとれた安全・安心な農畜産物を利用して、食品加工や自然素材を生かした手工芸品作りなどを体験していただくものです。

日時・メニュー

- 第1回 6月14日(水) 五平餅、牛乳餅、漬物(即席漬)
- 第2回 12月13日(水) 寄せ植え(お正月用)
- 第3回 平成19年2月7日(水)

リース(壁掛け用)他

各回とも午後1時~4時

場所 保健センター栄養指導室 兼実習室(2階)他

募集期限・募集人員

5月31日(水)まで、先着20人 教材費 5千円(3回分)

欠席しても返金できません。

準備するもの エプロンなど

申し込み・問い合わせ

町農村生活アドバイザー代表

間瀬ひさい ☎63 1679

### 渡辺哲雄氏講演会のご案内

日本福祉大学付属高等学校

内容 日本福祉大学付属高等学校PTA総会記念講演会

主催 日本福祉大学付属高等学校PTA

日時 5月13日(土)午後2時40分~4時10分

場所

日本福祉大学1号館110号

(美浜町奥田、名鉄知多奥田駅)

講師 渡辺哲雄氏

演題 老いの風景

対象 どなたでも参加自由

入場料 無料

問い合わせ

日本福祉大学付属高等学校

☎87 2311

5月3日は

憲法記念日です

住民課 (内線112)

人権尊重の

社会づくりを

日本国憲法では、「すべて国民は個人として尊重され、生命、自由及び幸福追求に対する権利は最大の尊重を必要とする」とされ、一人ひとりの基本的人権を保障しています。

しかし、私たちのまわりでは、いまだに女性や障害者、外国人などに対する偏見や誤解による人権侵害が少なくありません。

中でも同和問題は、封建時代に政策的に作られた身分制度に由来すると言われ、現在でも、身元調査がされたり、特定の地域出身であることを理由に就職や結婚などで差別されることがあるという重大な社会問題です。

憲法が保障した基本的人権の理念を実現するためには、私たち一人ひとりが身のまわりの不合理や矛盾に気づき、一つひとつ解決していく努力が必要です。

この機会に、人権の大切さについて考え、お互いを認め合う明るい社会をつくりましょう。

問い合わせ

県民生活部県民総務課人権同

和対策室

☎052 954 6167

(ダイヤルイン) FAX052

973 3582

### 県税のお知らせ

知多県税事務所 ☎21 8111

自動車税の納税をお忘れなく

5月31日(水)は、自動車税の納期限です。4月1日現在、自動車をお持ちの方に、5月上旬に自動車税の納税通知書をお送りします。お近くの県税事務所・金融機関等で納めてください。

なお、譲渡・廃車などの登録手続きを他の人に依頼した自動車については、納税通知書が届いた場合は、登録手続きが正しく行われていない可能性がありますので、ご確認ください。

また、転居などにより納税通知書が届かないときは、管轄の県税事務所にご連絡ください。

休日収納窓口の開設および時間延長について

5月28日(日曜日) 県税の休日収納窓口の開設

場所 知多県税事務所徴収課知多総合庁舎(1階)

時間 午前9時~午後5時まで

収納窓口の時間延長 5月30日(火)・31日(水)は、午後7時30分まで時間延長します。ぜひ、ご利用ください。

問い合わせ 知多県税事務所

☎21 8111(代表)

### 愛知県障害者委託訓練のご案内

福祉環境課 (内線122)

パソコン初級コース(受講無料)

実施場所・日程など

・ 衣浦地域職業訓練センター

(高浜市沢渡町五丁目1番地6)

6月8日(木)から7月27日(木)まで定員15名

・ 刈谷市産業振興センター

(刈谷市相生町1丁目1番地6)

7月27日(木)から9月4日(月)まで定員18名

対象者

障害者手帳等所持者(身体・精神等)で公共職業安定所に求職登録されている方

選考方法 面接にて選考

申し込み・問い合わせ

愛知障害者職業能力開発校

(豊川市一宮町) ☎0533 9

3 2102 FAX0533 9

93 6554) またはお近くの公共職業安定所(申込期限は各コースとも開始日の2週間前まで)



石綿(アスベスト)健康被害者およびご遺族への大切なお知らせです

商工観光課 (内線273)

平成18年3月27日から「石綿による健康被害の救済に関する法律」が施行されました。

「特別遺族給付金(年金・一時金)」が支給されます。

石綿を取り扱う作業に従事したことにより、中皮腫や肺がん等を発症し、平成13年3月26日以前に死亡された労働者等の遺族であつて、時効(死亡から5年経過)により労災保険法に基づく遺族補償給付を受ける権利が消滅した方が対象となります。

《給付金請求の手続き》相談は「愛知労働局労災補償課」(☎052-972-0261)または最寄りの労働基準監督署で行つていきます。

医療費等の「救済給付」が支給されます。

労災保険法等で補償されない石綿による中皮腫や肺がんを発症している方およびこの法律の施行前にこれらの疾病を発症して死亡された方のご遺族が対象となります。

《救済給付の手続き》相談は「環境省地方環境事務所(中部事務所) ☎052-955-2134」で行つていきます。

「家庭介護のためのハートフルケアセミナー」を開催します

町社会福祉協議会 ☎65-2687

介護、福祉に関心をお持ちの方を対象に、家庭における介護の知識と技術を身につけていただくことを目的に、次のとおり開催します。

期日 6月14日(水)

日程 午前10時~12時(講義)

午後1時~3時(講義・演習)

高年齢者のための健康づくり

転倒を防ぐために

会場 南知多JA会館 豊浜字

須佐ヶ丘1 ☎65-2687

募集定員 20人

主催 愛知県市町村振興協会、

南知多町

申し込み・問い合わせ

町社会福祉協議会

☎65-2687

お詫びと訂正

広報4月15日号3ページ、優良消防団員等表彰で誤りがありましたので、訂正しお詫びします。

知多郡消防団連合(会長表彰

精勤章(12名)

(誤)分団長 大久保 周 他

(正)分団長 小久保 周 他

# 国民年金だより

## 届出を忘れずに!

就職、退職、進学シーズンを迎えましたが、国民年金の届出はお済みですか。

年金制度は、就職、退職に伴って加入先が変わり、その都度届出が必要となります。

届出をしなければ、将来年金が受けられなくなる場合もありますので、忘れずに届出をしてください。主な事例は次のとおりです。

### 会社を退職した場合

厚生年金の加入者である会社員は、国民年金の第2号被保険者でもあり、会社を退職されると厚生年金は自動的に資格喪失となりますが、国民年金は60歳未満の方は引続き加入しなければなりません。第1号被保険者としての資格取得の手続きが必要です。

### 退職された方の扶養と なっている妻(夫)の場合

会社員に扶養される妻(夫)

## 国民年金の保険料

4月分 5月31日(水)まで

口座振替をご利用の方は、指定された金融機関の口座から引き落としいたしますので預金残高の確認をお願いします。

たよりにしてます 国民年金

### 住民課 (内線115)

は第3号被保険者ですが、会社員の退職により、妻(夫)は第1号被保険者になりますので、変更の手続きが必要です。

事例の場合は、役場住民課国保医療係などに届出をしてください。

## 人口と世帯数(住民基本台帳)

平成18年3月末現在

区分	男	女	計	世帯数
内海	2,915人	3,047人	5,962人	2,000世帯
豊浜	3,055	3,355	6,410	2,026
師崎	2,675	2,763	5,438	1,749
篠島	999	997	1,996	621
日間賀島	1,106	1,177	2,283	647
計	10,750 (-37)	11,339 (-6)	22,089 (-43)	7,043 (-4)

## 町内の火災・救急・交通事故(18年3月)

行楽シーズンも交通安全に気をつけて!



火災・救急	件数	増減
火災件数	3件 (6件)	+3件
うち建物	1件 (4件)	+2件
救急件数	72件 (213件)	+6件
うち急病	47件 (145件)	-3件
交通事故	7件 (22件)	+5件
死者	0名 (0名)	±0名
重軽傷者	9名 (26名)	+7名

( )内は今年の累計  
内は前年同期との比較

( )内は対前月比

お誘い合わせてお出かけください

第23回 南知多町芸能祭

とき 5月21日(日) 午前10時～午後3時

ところ 総合体育館サブアリーナ

内容 舞踊・民謡・詩吟・詩舞・箏曲  
太鼓・カラオケの発表

主催 南知多町文化協会



当日は、バスでの送迎をいたします。詳しくは町文化協会事務局までお尋ねください。  
☎ 65 - 2474 (町公民館内)

知多南部クリーンセンターリサイクル情報!

第7回 リサイクルフェア開催

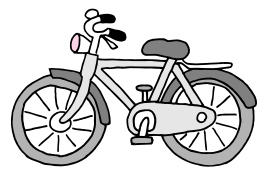
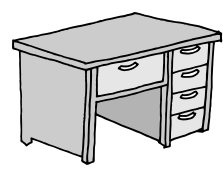
リサイクル品(自転車・家具)を提供します

知多南部クリーンセンターでは、ハートフル館にてリサイクル品を展示し、皆さんに提供(自転車・家具限定の入札)します。  
ぜひご来場ください。

リサイクル品 自転車15台 家具50点  
期間 5月28日(日) 午前9時～正午  
場所 知多南部クリーンセンター  
リサイクルプラザハートフル館  
展示入札時間 午前9時～正午  
落札者発表時間 午後2時

\* 自転車は、防犯登録・安全点検(TS)等諸費用が別途必要です。

問い合わせ 知多南部クリーンセンター  
☎ 62 - 0402  
業務第1係 ハートフル館担当



第26回 盆栽とクレマチス展

とき 5月13日(土)  
午前9時30分～午後4時

5月14日(日)  
午前9時30分～午後3時

ところ 山海公民館

内容 盆栽・クレマチス・食虫植物の展示  
クレマチス栽培のアドバイス  
会員の育てた苗の即売

主催 南知多町文化協会 園芸部

