



報 廣

みなみちた

みんなの力を合わせて

2月3日、町総合体育館で綱引き大会が行われ、みんなの力を一本の綱に集め引いていました。（結果は12ページ）



町のキャラクター
ミーナ

CONTENTS

4月から「後期高齢者医療制度」が始まります
平成20年度 スポーツクラブ・社会教育団体の登録
成人歯科健診を受けませんか？

2
6
9

平成20年
760

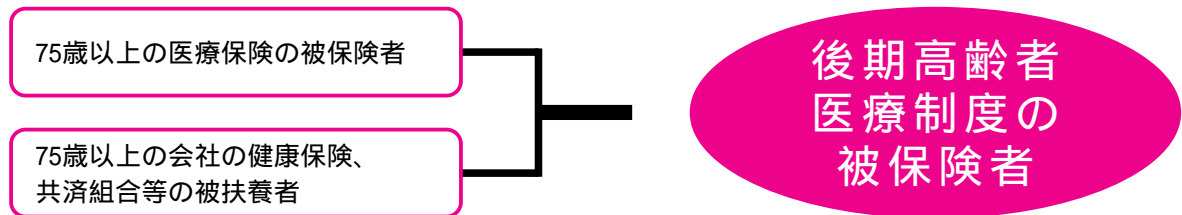
3/1

4月から75歳以上の方を対象とした 「後期高齢者医療制度」が始まります

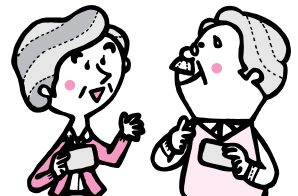
75歳以上の方（65歳以上で一定の障害があると認定された方）は、
「後期高齢者医療制度」に加入して医療を受けます。

新しい高齢者の医療制度の被保険者になります

これまで国民健康保険や会社の健康保険などの被保険者だった方も、会社の健康保険や共済組合等の被扶養者だった方も後期高齢者医療制度の被保険者となります。



75歳以上の方...手続きは不要です。自動的に加入者となります。
65歳以上75歳未満の方...すでに老人保健制度受給中で、引続き後期高齢者医療制度への加入を希望される方は、手続き不要です。



65歳から74歳までの方で障害認定を受けている方へ

65歳から74歳までの方で、老人保健制度を障害認定により受給されている方は、原則、後期高齢者医療制度へ移行されることとなります。ただし、届出により制度開始前に老人保健制度の

資格を喪失し、現在の健康保険に引き続き加入していただくことも可能です。詳しくは住民課にお問い合わせください。

新しい保険証が交付されます

一人ひとりに新しい保険証をお渡しますので、医療を受けるときは必ず提示してください。新しい保険証は、3月中に郵送します。

みなさんが保険料を負担します

保険料は原則として年金から天引きされます。今まで自分で保険料を払っていなかった被扶養者の方も保険料を負担します。

お医者さんにかかるときは

後期高齢者医療でもお医者さんにかかるときは、老人保健と同じようにかかった医療費の一部を負担します。

一般の方..... 1割負担

現役並み所得のある方..... 3割負担

現役並み所得のある方とは、同一世帯に課税所得が145万円以上ある被保険者の方 がいる世帯の方をいいます。ただし、次のときは申請により1割負担になります。

- 単身世帯...収入額が383万円未満のとき
- 被保険者の方 が2人以上いる世帯 ...
- 収入額の合計が520万円未満のとき
- ...平成20年7月までは被保険者でない70歳以上の方を含む

入院をしたときは

医療費の他に食事の回数などに応じて定められた金額を食事代として負担します。

（療養病床に入院している方は、食事代の他に居住費も負担します。）



問い合わせ
住 民 課 （内線 1 1 7）

国保 ニュース

高齢受給者証の交付について

現在、国民健康保険に加入される年齢70から74歳までの方には「国民健康保険高齢受給者証（クリム色）」がお渡ししております。毎年8月が更新時期で有効期限は本来7月末となりますが、現在発行のものはこの3月末が有効期限となっております。これは平成20年4月より施行される医療制度改革により、自己負担が1割から2割へ引き上げられるための対応でしたが、引き上げについて1年間の凍結となる見込みです。大変ご心配をおかけしておりますが、今月末までに新しい高齢受給者証を郵送させていただきます。なお、現在3割負担の方は引き続き3割負担となりますのでよろしく願います。

新しく発行する高齢受給者証の「一部負担金の割合」の記載は、「2割（ただし、平成20年7月31日までは1割）」となっております。

国民健康保険証を次の世帯の方は更新します。

平成20年4月1日より、後期高齢者医療制度が創設されることにより、国民健康保険の加入者で75歳以上の方は国民健康保険から脱退することになります。該当の方がおみえになる世帯には新しく保険証をお送りしますので、古い保険証の返却をお願いします。また、65歳以上で「国民健康保険退職被保険者証（桃色）」をお持ちの方につきましても法改正により一般証（ふじ色）に変更となりますので、該当の世帯には新しく保険証をお送りしますので、古い保険証の返却をお願いします。

問い合わせ
住民課国保医療係
(内線116・117)



国民年金 だより

国民年金の保険料は、支払いの手間や時間の省ける「口座振替」が便利です。また、保険料を「前納」とすると割引があります。

平成20年度の国民年金の保険料は、月額14,410円で、年額は172,920円となります。

保険料の前納を口座振替にすると割引額が増えます。

国民年金保険料を一括して前納する場合、現金払いでは169,850円で3,070円の割引、口座振替では169,300円で3,620円の割引となります。

口座振替は、現金払いと比べて割引額が550円の得となります。（6ヶ月前納も口座振替が有利となります。）口座振替日は今年4月30日です。

なお、既に口座振替で1年分の前納をされている方は、あらためて届出をしていただく必要はありません。

以上の口座振替の申し込みは、社会保険事務所または各金融機関の窓口で手続きを行なうことができます。（年金手帳や金融機関の届出印が必要となります。）

半田社会保険事務所
住所 半田市西新町一番地の一
☎ 21 2322
(国民年金保険料課)

住民課(内線115)

国民年金の保険料

2月分 3月31日(月)まで

口座振替をご利用の方は、指定された金融機関の口座から引き落としいたしますので預金残高の確認をお願いします。



4月からよろしくね

- 豊浜小・豊丘小交流会 -

2月14日、4月に豊浜小学校に統合される豊丘小学校の児童が、豊浜小学校と一緒に授業を受ける交流会が行われました。

豊丘小の児童は、豊浜小の説明を受けた後、2時間目から一緒に授業を受け、仲良く給食を食べたりしました。最後に子供たちは「バイバイ」と手を振りお別れしていました。

この日は4月からの授業に備え、スクールバスによる登下校も行われました。

豊丘小の岩月校長先生は、「子供たちはすぐに仲良くなっていった。心配はありません」と話されていました。



「家庭の日」県民運動 啓発ポスターで 杉本君が特選受賞

愛知県が募集した「家庭の日」県民運動啓発ポスターの児童の部で、師崎小学校2年の杉本彰太君の作品が、県内約22,500点の中から特選に選ばれました。

1月31日、杉本君は、お母さんと担任の先生と一緒に町役場を訪れ、「特選がとれうれしかった」と沢田町長に入賞の報告をしました。

毎月第三日曜日は「家庭の日」で、2月はその強調月間です。入賞した作品は、平成19年度「家庭の日」県民運動の啓発ポスターとして県下で活用されました。

暁グループが愛知県農業 改良推進協議会長賞を受賞

1月23日、愛知県立農業大学校で、「農とくらしの研究発表大会2008」が行われ、本町の「暁グループ」が活動を発表し、愛知県農業改良推進協議会長賞を受賞しました。

「暁グループ」は昭和42年に結成され、農村生活改善活動から始まったグループです。

大会では「常に時代の先端の活動を！苦労も体験する食農教育！」の題で発表。大井小学校での稲作体験やしめ縄づくり教室の活動、また一般消費者を対象とした農業体験や郷土料理の紹介など、地元農産物を活用した地産地消と食農教育の取り組みについて発表しました。



大井小で行われたもちつき体験教室

早春の可憐な花を オオイヌノフグリとは.....

道端や休耕している畑地には、今を盛りとコバルトブルーの花が咲き乱れています。花の直径は0.8～1cmと小さいので目立ちませんが、とても可愛らしく美しい花です。この植物の名を「オオイヌノフグリ」といいます。



オオイヌノフグリは花盛り 内海中学校付近の道端



オオイヌノフグリの花
花びらは4つに分かれています。根元でくっついて1つになっています。コバルトブルーの地に何本か藍色の筋があります。雄しべは2本、雌しべは1本です。

オオイヌノフグリを漢字で書けば「大犬の陰囊」です。どうしてこんな可憐で美しい花を持つ植物に、全く似つかわしくない名前がついたのでしょうか。

オオイヌノフグリは外来種で、明治初期にヨーロッパから入って来ました。昔から日本にあった「イヌノフグリ」という植物に近縁でよく似ており、それより大型だからというので、このように名付けられました。

イヌノフグリの方は、花が咲いた後にできる実(果実)の形が犬の陰囊に似ているので、この名があります。

それではオオイヌノフグリの実は、どんな形をしているのでしょうか。下の写真をご覧ください。

オオイヌノフグリの実

2個の玉を並べたような形はやはり似ています。

今なら町内どこにでも生えています。花や実を一度見て頂きたいと思います。

外来種オオイヌノフグリは、わが世の春と繁茂して



いますが、在来種であるイヌノフグリは、ついぞ見かけたことはありません。植物に堪能な愛知県自然観察指導員吉川洋行氏も、まだ知多半島南部でイヌノフグリを見たことはないということでした。

ところで、イヌノフグリには「天人唐草」という別名があります。そうであればオオイヌノフグリは「オオテンニンカラクサ」と呼んでもよいように思いますが、いかがでしょうか。



フラワードームへ 来てください

2月7日、JAあいち知多花き協議会南知多支部の役員の方が花き消費拡大とフラワードームPRのため役場を訪れ、松本支部長は「多くの方にフラワードームを見に来てほしい。また本物の花を楽しんでほしい」とチャーミーレイなどを沢田町長に手渡しPRしました。

「フラワードーム2008 あいち花フェスタ・名古屋 国際蘭展」が開催されます

3月14日(金)から19日(水)にかけて「フラワードーム2008 あいち花フェスタ・名古屋国際蘭展」がナゴヤドームで開催されます。

「フラワードーム」は、生産額全国一を誇る愛知県の花が美を競う「あいち花フェスタ」と、国内で最も歴史がある「名古屋国際蘭展」がひとつになった日本最大級のフラワーイベントです。

9回目となる今回も、知多地域の花き生産者で構成する知多花き組合連合会が、ディスプレイ展示を計画していますので、ぜひご来場ください。

開催期間 3月14日(金)～19日(水)
開催時間 午前9時30分～午後5時
(入場は午後4時30分まで)
15日(土)は午後8時まで特別開催
開催場所 ナゴヤドーム
入場料 大人 前売り1,500円(当日1,800円)
中・高生 前売り1,000円(当日1,200円)
小学生以下無料

気の合う仲間と楽しいひととき

この登録制度は、町のスポーツクラブや文化的な活動をしているクラブ、サークルなどの把握とスポーツ施設、社会教育施設のスムーズな利用をすすめるためのものです。

スポーツクラブの登録資格

町内に在住在勤されている方、おおむね10人以上で構成するスポーツレクリエーション活動を目的とするクラブ・サークル。

学校体育施設の利用は、登録クラブ以外はできませんので、利用されるクラブは必ず手続きをしてください。

社会教育関係団体の登録資格

町内に在住在勤の方おおむね10名以上で構成し、町内において定期的な文化活動を自主的に行っている団体（営利事業を目的とする団体および特定の政党・宗教と利害関係のある団体は不可）。

登録のしかた

登録方法 社会教育課（町総合体育館）で所定の用紙にクラブ・サークルの活動内容、会員・メンバーの氏名、住所など必要事項を記入のうえ、手続きをしてください。

登録料 無料

活動中の事故に備えてスポーツ安全協会傷害保険に加入してください。社会教育関係団体も加入できません。（用紙は社会教育課にあります）

問い合わせ 社会教育課 ☎65 2880



平成19年度スポーツクラブ登録状況（平成20年2月1日現在）

	種 目	クラブ数	男(人)	女(人)	計(人)
1	卓 球	1	5	11	16
2	バレーボール	10	52	100	152
3	ソフトバレーボール	8	33	78	111
4	軟 式 野 球	10	164	4	168
5	ソフトボール	19	314	1	315
6	柔 道	1	24	11	35
7	剣 道	3	26	9	35
8	テ ニ ス	2	21	6	27
9	バドミントン	4	12	43	55
10	ゲートボール	2	7	16	23
11	サ ッ カ ー	9	223	5	228
12	拳 法 ・ 空 手	8	88	75	163
13	バスケットボール	10	70	55	125
14	インディアカ	4	11	34	45
15	相 撲	1	18	5	23
16	体操・ダンス	11	7	195	202
17	グラウンドゴルフ	9	129	196	325
18	ミニテニス	2	10	28	38
19	多 種 目	5	45	33	78
20	陸 上	1	11	1	12
	計	120	1,270	906	2,176

愛知県の地方機関が
4月から新体制と
なります

新たな行政課題や市町村合併の急速な進展等に対応するため、地方機関を見直します。

県事務所の見直し

・ 県事務所に代え、知多（半田市）に「県民センター」を設置します。「県民センター」は、県民サービスと安心・安全の中核機関と位置付け、多重債務などの県民相談機能や防災機能の充実に努めます。

保健・福祉分野の見直し

・ 保健所は、本所の機能強化を図り、支所を「保健分室」として窓口機能に特化します。

・ 福祉事務所と児童（・障害者）相談センターを、福祉相談センターとして統合します。また新たに、障害者に係る相談窓口を設置します。

見直しの詳細は、左記ホームページをご覧ください。また、リーフレットを県民生活プラザ等で配付します。

問い合わせ

愛知県総務部総務課

☎052 954 6026

ホームページ

<http://www.pref.aichi.jp/000006607.html>

平成20年度からの5年間 麻しん風しん混合予防接種の対象が拡大されます

対象は中学1年生相当・高校3年生相当の年齢の方
実施年度と対象者一覧

実施年度	対象生年月日	中学1年生相当の年齢	高校3年生相当の年齢
平成20年度	平成7年4月2日～平成8年4月1日生	平成2年4月2日～平成3年4月1日生	
平成21年度	平成8年4月2日～平成9年4月1日生	平成3年4月2日～平成4年4月1日生	
平成22年度	平成9年4月2日～平成10年4月1日生	平成4年4月2日～平成5年4月1日生	
平成23年度	平成10年4月2日～平成11年4月1日生	平成5年4月2日～平成6年4月1日生	
平成24年度	平成11年4月2日～平成12年4月1日生	平成6年4月2日～平成7年4月1日生	

そういえば、去年学生に「はしか」の流行があったわね！

今小さい子は麻しん風しんを2回打ちますよね？

平成19年に、10代、20代の年齢層を中心とした麻しんが流行しましたね。原因は、それらの方の中に麻しんの免疫が弱い方がいたためと考えられています。（麻しんの予防接種を1回も受けていなかったか、1回は受けたが免疫がつかなかった等）

平成18年から幼児は2回の接種で確実に免疫がつくようになっています。（1歳と保育所・幼稚園の年長）
今回の予防接種は麻しん風しんの接種を1回しか受けていない年代の方が2回目の接種を受けるためのものです。
受験や就職など大事な時期に病気にかかりたくないですね。

次のいずれかにあてはまる方は接種の必要はありません。
麻しん、風しん両方にかかった方
麻しん、風しん両方の予防接種が2回ずつ済んでいる方

対象の年代の方には個別に通知をします。
風しん対策もあわせて行うために「麻しん風しん混合ワクチン」を使用します。

問い合わせ 保健センター ☎65-0711(内線511)



「火は見てる あなたが離れるその時を」を全国統一防火標語として、3月1日(土)～7日(金)までの7日間にわたり、春季全国火災予防運動が実施されます。
この運動は、火災が発生しやすい時季を迎えるに当たり、火災予防思想の一層の普及を図り、もって火災の発生を防止し、高齢者等を中心とする死者の発生を減少させ、財産の損失を防ぐことを目的としています。
本格的な高齢社会を迎え、最近住宅火災による死者数が急増する傾向にあり、その過半数を65歳以上の高齢者が占めていることから、今回の運動では、特に地域ぐるみで高齢者等の災害弱者を住宅火災から守ることを目的とした「住宅防火対策の推進」等を、重点目標の柱としています。

平成20年 春季全国火災予防運動始まる

3月1日(土)～7日(金)

住民の皆さん、住宅火災防止のため、次の「住宅防火」のちを守る「7つのポイント」に心掛けてください。

3つの習慣

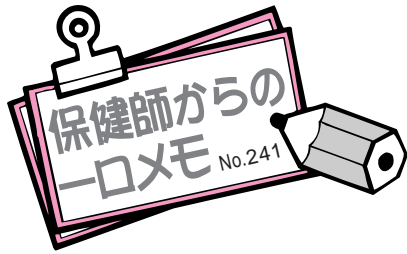
寝たばこは、絶対やめる。
ストーブは、燃えやすいものから離れた位置で使用する。
ガスこんろなどのそばを離れるときは、必ず火を消す。

4つの対策

逃げ遅れを防ぐために、住宅用火災警報器を設置する。
寝具や衣類からの火災を防ぐために、防災製品を使用する。
火災を小さいうちに消すために、住宅用消火器等を設置する。
お年寄りや身体の不自由な人を守るために、隣近所の協力体制をつくる。



知多南部消防本部予防課
☎64 0121(直通)



親子インタビュー

今回は、平成19年12月10日に赤ちゃんを出産し、育児に毎日頑張っているお母さん吉戸里美さん（篠島）に出産や育児についてインタビューしました。

初めての妊娠・出産はどうか？

不安や心配もあったけど、周りの人の誰もが喜んで祝福してくれた妊娠だったので、苦になることは一切ありませんでした。

出産も一葉が息をピッタリ合わせてくれたのが、初産とは思えないほど、すんなり出産を終えることができました。

名前の由来を教えてください。

一枚の葉のように、木にも花にも育つ可能性を持った子に育ててほしいと思いつきました。

お父さんは育児に参加してくれますか？

泣いたときなどに率先してあやしてくれたり、いろいろなお世話をしてくれます。



日ごろのストレス解消法は？

一葉の笑顔を見ると自然と気持ちが楽になって幸せな気持ちになれます。

どんな子に育ててほしいですか？

元気で健康に、そして誰とでも仲良くなれるような子に育ててほしいです。

お母さんの一葉ちゃんを思う気持ちが伝わり、とてもあたたかく、幸せな気持ちになりました。これからの一葉ちゃんの成長が楽しみです。

3月の 休日急病当番医

受付時間 午前9時～正午
急病以外の診療、往診はできません。
都合により変更になる場合もあります。

当番日	当番医	診療科目	電話番号
3月2日(日)	(医)浜田整形外科・内科クリニック(古布)	整形外科・内科	82-5511
9日(日)	(医)大岩医院(豊浜)	内科・小児科	65-0184
16日(日)	榊原医院(布土)	内科・小児科	82-0205
20日(木)	岩田医院(内海)	内科・小児科	62-0143
23日(日)	新美医院(布土)	眼科	82-0223
30日(日)	白井医院(師崎)	内科	63-0029

成人歯科健診を受けませんか？

口臭測定も実施します！

～ いつまでも「さわやかな息」で健口に ～

平成20年度の成人歯科健診は、歯科健診に加えて、口臭測定も実施します。

歯を清潔にすることは、身だしなみの一つです。歯周病やむし歯は、口臭の原因にもなります。歯科健診、口臭測定でお口の健康（健口）を保ちましょう。

日時：4月10日(木) 午前9時～11時30分

場所：南知多町保健センター

募集人員：40名(定員になり次第締め切ります)

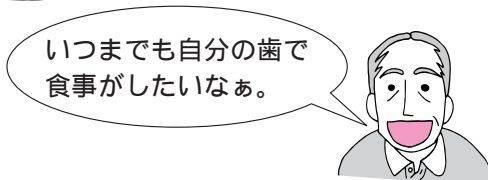
申し込み方法：3月10日(月)より電話などで保健センターへ直接お申し込みください。

料金：無料

対象者

生年月日	対象年齢
昭和48年4月2日～ 49年4月1日生まれ	35歳
昭和43年4月2日～ 44年4月1日生まれ	40歳
昭和38年4月2日～ 39年4月1日生まれ	45歳
昭和33年4月2日～ 34年4月1日生まれ	50歳
昭和28年4月2日～ 29年4月1日生まれ	55歳
昭和23年4月2日～ 24年4月1日生まれ	60歳
昭和18年4月2日～ 19年4月1日生まれ	65歳
昭和13年4月2日～ 14年4月1日生まれ	70歳

あなたは…思い当たりませんか？



歯科健診・口臭チェックで、きれいな息を保ちましょう！

無料で歯科健診を行います。この機会にぜひ健診を受けてみませんか？

申し込み・問い合わせ

保健センター

☎ 65 - 0711 (内線 513)

健康なんでも相談

血圧測定や健診の結果についての説明、子どもの相談など、あかちゃんから大人までの健康に関する相談日です。

お気軽にご利用ください。

日時 3月18日(火)

午前9時30分～10時30分

場所 保健センター

マタニティセミナー (後期)

日時 3月13日(木)

午前9時30分～午後2時30分

会場 保健センター

内容 おっぱいの話し、お産について、妊娠中の栄養について、マタニティピクス

持ち物 母子健康手帳、エプロン、動きやすい服装

事前に保健センターまで予約をしてください。



このまちで 夢と元気と生きがいづくり「けんこう南知多プラン」推進中

お知らせコーナー

町政に関するご意見お問い合わせは役場へ
 ☎ 665 0711 (代表)
 FAX 65 0694
 メール minamichita@town.minamichita.lg.jp

固定資産税納付書の送付方法を変更します

税務課 (内線141)

固定資産税の「納付書」をシステム変更に伴い20年度分から一括で送付させていただきます、事務量軽減と経費節減を図っていくことになりました。

具体的には、当初(4月)に納税通知書と一緒に「全期(1年一括払用)納付書」「各期別(1〜4期)納付書」をまとめて送付しますので、納付時期にあつた納付書で収めていただきますようしくお願ひします。
 なお、口座振替の方は、今までどおり「固定資産税納税通知書」のみを送付しますので、変更はありません。

パートタイム労働法が変わります

商工観光課 (内線273)

平成20年4月1日から改正パートタイム労働法がスタートします。

改正法では、

雇う際は「労働条件」を文書などでハッキリ示してください
 「待遇」についてきちんと説明してください
 「正社員」へ転換するチャンスをご覧ください
 働き方の違いに応じて「待遇」を決めてください
 といった内容が盛り込まれています。

相談・問い合わせ
 愛知労働局雇用均等室
 ☎ 052 219 5509
<http://www.aichi-rodo.go.jp>

知多南部消防組合臨時用務員(非常勤職員)募集

知多南部消防組合総務課
 ☎ 64・0120 (直通)

知多南部消防組合では、次の要領で臨時用務員(非常勤職員)を募集します。

募集人員 2名
 職務内容 庁舎清掃および調理
 勤務場所 知多南部消防組合
 勤務条件
 勤務時間 午前9時〜午後5時

時(7時間勤務)

勤務日数 週2〜3日間、月10日程度(常時1名勤務)
 賃金 時給840円(通勤手当は規定による)

雇用期間 4月1日〜
 詳細については総務課までお問い合わせください。

受付期間
 3月5日(水)〜14日(金)
 応募資格 美浜町または南知多町在住で元気で明るい方

提出書類 自筆履歴書写真添付面接試験
 3月中旬予定(後日連絡します)
 申し込み・問い合わせ
 知多南部消防組合総務課
 ☎ 64 0120 (直通)

「みなみちた観光ポランティアガイド」の新会員を募集します

社会教育課 ☎ 65 2880

町内の名所、旧跡などの観光案内等の活動を行う団体で、尾州廻船内海船船主内田佐七家を中心に廻船主と関係の深い寺社を含めた「江戸時代を探しに」

コースの案内は好評です。

また、町から内田佐七家の管理を委託され、毎月第2日曜日の風入れ・清掃、第3日曜日の一般公開のほか、一般公開日以外における10名以上の団体に対する内田佐七家の案内などを行っております。

そこで、このたび会の活性化を図る目的で、

内田佐七家の風入れ・掃除のみのポランティア
 風入れ・掃除に加えて将来は案内もしていただくポランティアを募集します。

とも1年に数回の参加依頼がありますが、ご都合に合わせて相談にも応じます。生きがいと南知多の活性化のため一緒に活動してみませんか。皆様のご参加を心よりお待ち申し上げます。

申し込み・問い合わせ
 みなみちた観光ポランティアガイド事務局(南知多町観光案内所内) ☎ 62 3100
 募集期間 4月30日(水)まで
 その他
 年齢・性別は問いません。

人口と世帯数(住民基本台帳)

平成20年1月末現在

区分	男	女	計	世帯数
内海	2,853人	2,998人	5,851人	2,011世帯
豊浜	2,948	3,209	6,157	2,017
師崎	2,597	2,707	5,304	1,758
篠島	966	953	1,919	610
日間賀島	1,100	1,148	2,248	645
計	10,464 (-19)	11,015 (-27)	21,479 (-46)	7,041 (-5)

()内は対前月比

町内の火災・救急・交通事故(20年1月)

●半田警察署管内ですすでに交通死亡事故が1件発生しています。	火災・救急 火災件数 0件 (0件) ±0件 うち建物 0件 (0件) ±0件 救急件数 86件 (86件) +5件 うち急病 66件 (66件) +10件 交通事故
●交通安全について、家族みんなで話し合い、家庭から交通安全の輪を広げましょう。	件数 3件 (3件) -5件 死者 0名 (0名) -1名 重軽傷者 6名 (6名) -19名 ()内は今年の累計 内は前年同期との比較

寄 贈

ありがとうございます

師崎小学校へ

・朝礼台 1台(10万円)

愛友会

(師崎区平成20年度初老会)

(敬称略)

障がいのある方やご家族の巡回相談のご案内

福祉環境課 (内線122)

知多南部相談支援センターゆめじろつ・わっばるでは、障がいのある方やご家族の方の地域生活に関する様々な問題解決のお手伝いをする巡回相談を行います。

生活でお困りのことや、不安に感じていること、どこに相談したらよいかわからないことはありませんか? 障がいの種別や問題の大きさに関わりなく、ご相談ください。じっくりお話をうかがう中で、あなたらしく地域で暮らしているための手立てと一緒に考えていきます。相談は無料です。また秘密は必ず守ります。

日時 3月11日(火)、4月8日(火) 午後1時30分~4時

会場 役場1階第一会議室

巡回相談日にご都合のつかない方は、個別の相談も可能ですので、ご利用ください。

内容 障がいのある本人、家族、関係者からの相談

予約 事前にお電話にてお申し込みください。

予約・問い合わせ

知多南部相談支援センター

ゆめじろつ ☎72 6464

FAX72 6454

E-mail:soudan@dune.ocn.ne.jp

わっばる ☎73 3201

E-mail:hirobara@wappa-nokai.jp

(開所時間 平日午前9時~午後5時)

愛知建連技能専門校

訓練生募集

商工観光課 (内線273)

本校では、時代の変化に対応できる技能者育成の訓練を行います。

対象 学歴不問、30歳以下の方。ただし、事業所に職業訓練指導員が在籍し、訓練科に該当する職種に従事していること。

事業主が会員になる必要あり
訓練職種・期間

木造建築科

造園科

建築板金科

3年

3年

2年

左官・タイル施工科 2年

訓練時間

原則月3~4回

土曜日午前9時~午後5時

訓練経費

事業主負担金 月額5千円

入校金 一人2万円

事業主会費 1万円

申し込み

3月31日までに事業所経由で願書を提出

訓練場所・問い合わせ

愛知建連技能専門校

碧南市汐田町1-1-2(碧南市ものづくりセンター内)

☎0566 41 4523

危険物取扱者試験が実施されます

知多南部消防本部予防課

☎64・0121(直通)

試験日 4月27日(日)

試験地 名古屋市内

試験の種類 乙種全類・丙種

願書受付期間 3月24日(月)~4月1日(火)

その他

試験に関する予備講習会は、4月15日(火)東海市で行われます。

願書および案内書は予防課にありますので、お尋ねください。

教育の取り組みを発表

2月1日、町総合体育館で町内の教職員らが教育の取り組みを発表する教育研究発表会が行われました。

発表会には教職員など関係者ら約170人が参加。代表で内海中学校が「思いやりの心をもつ生徒の育成をめざして」、豊丘小学校が「小規模校・少人数学級を生かした学習指導の追究」をテーマに研究内容を発表しました。

発表に先立ち町教育委員会表彰が行われました。

平成19年度町教育委員会表彰

山中信子(内海小)

文部科学大臣教員表彰・愛知県教育委員会教員表彰受賞

篠島小学校現職教育研究会

へき地教育研究指定校事業

師崎中学校

学校安全教育 内閣総理大臣

受賞

受賞



(敬称略)

町税の休日収納窓口を開設します

開設日	3月9日 日曜日
開設時間	午前9時~正午まで
開設場所	役場本庁1階 税務課窓口
問い合わせ	税務課徴収係 ☎65-0711 内線143・144

みんな集まれ! 春休み親子映画会

上映映画 「レミーのおいしいレストラン」

(112分)

日にち 3月22日(土)

入場無料(申し込み不要)

時間 昼の部 午後2時~
夜の部 午後7時~

問い合わせ

ところ 町総合体育館
サブアリーナ

社会教育課
(町総合体育館内)
☎65-2880



スポーツ大会結果

第25回南知多町中学生サッカー
新人大会(町サッカー協会主催・
12/22・内海中学校・60名)
優勝 野間中学校
2位 内海中学校

第33回南知多町新春柔道大会
(町体育協会主催・1/26・町
総合体育館・85名)
団体戦

小学生の部
優勝 南知多少年柔道教室 A
2位 美浜柔道スポーツ少年団
3位 美浜柔道スポーツ少年団 B



中学生男子の部
優勝 豊浜中学校
2位 篠島中学校 A
3位 篠島中学校 B

中学生女子の部
優勝 豊浜中学校
2位 篠島中学校
個人戦

中学生男子1年の部
優勝 原 健太(野間中)
2位 松田将希(豊浜中)
3位 山本匠馬(豊浜中)
" 川口祐太(篠島中)

中学生男子2・3年の部
優勝 吉戸誠也(篠島中)
2位 小久保椋介(篠島中)
3位 天野京真(篠島中)
" 板谷魁人(篠島中)

中学生女子1年の部
優勝 相川恭葉(豊浜中)
2位 吉原里香(豊浜中)
3位 水谷朱里(豊浜中)
" 福林茉歩(篠島中)

中学生女子2・3年の部
優勝 山本 知(豊浜中)
2位 小久保 澪(篠島中)
3位 折戸祐貴子(篠島中)
オープンの部

優勝 坂野昌治(豊浜)
2位 石堂泰啓(師崎)
3位 大岩悠太(豊浜)
" 家田真澄(豊浜)

第22回南知多町民綱引き大会
(町教育委員会主催・2/3・町
総合体育館・40チーム・381名)
小学生の部(12チーム)
優勝 師崎小A(師崎小)
2位 白玉二つ(豊浜小)

3位 大井弾丸ファイターズ
(大井小)
敢闘賞 師崎小B(師崎小)
中学生男子の部(12チーム)
優勝 どいなり(篠島中)
2位 王(日間賀中)

3位 ミルクとココア(師崎中)
敢闘賞 バモス瑠偉(内海中)
中学生女子の部(16チーム)
優勝 のうん(篠島中)
2位 篠中バレー部(篠島中)
3位 KY多し(豊浜中)
敢闘賞 自意識過剰(師崎中)



尾州廻船内海船
船主内田佐七家
3月の公開について

3月16日(日)
午前10時~午後3時
問い合わせ 社会教育課
☎65-2880