



報 告

# みなみちた

## 新しいおともだち

4月4日、師崎保育所で入園の日の集いが行われ、新たに9名のお友達が入園。園長先生が「お友達と仲良くしてあげてね」とお願いすると「はい」と大きな声で返事をしていました。



町のキャラクター  
ミーナ

CONTENTS

楽しくスポーツしましょう  
春の行政相談週間  
保健師からの一口メモ

2・3  
6  
13

平成19年  
742

5/1-15  
合併号

# 生涯学習へのご案内

## 楽しくスポーツ しましよっ

スポーツをするのに最適な季節となりました。スポーツは、心とからだの栄養です。スポーツで流す汗、運動後の爽快感、友だちや仲間との交流も楽しみます。もちろん日ごろのストレスの解消にも、効果があります。

一人ではなかなか長続きはしません。友だちや家族を誘って、いつでもどこでもできるウォーキング、ジョギングや体操をするのもいいし、卓球やバドミントンを楽しくプレーするのもよい方法です。

町のスポーツ教室、大会の5月から9月までのスケジュールは次のとおりです。お誘い合わせてご参加ください。（詳細はチラシや広報でお知らせします）



### スポーツ教室

教室名	日時	会場	内容	対象	定員	講師
楽しく運動！ 親子体育教室	5/12(土)・19(土) 6/26(土)・16(土)	町総合体育館	親子で楽しく運動。マット、とび箱などを親子で実習。	親子	40人	日比和代さん
ミニテニス 教室	5月～7月	町総合体育館 篠島小学校 日間賀小学校	ミニテニスの実習	小学生以上	100人	体育指導委員
夏休み小学生 水泳教室	7月～8月	師崎小学校 プール	泳げない子が対象の水泳教室です。	泳力5m以下の小学生 4～6年生	30人	知多水泳指導研究会指導員
体力テスト会	7月～10月	町総合体育館 篠島小学校 日間賀小学校	体力を調べ、今後の参考に	一般成人	90人	体育指導委員
スポーツ体験事業 エンジョイクラブ	5月～2月	町内8小学校 7会場	ミニテニス・ドッジビーなどのニュースポーツ実習	小学生以上	450人	体育指導委員
パワーヨガ 教室	5月～12月	町総合体育館	健康に、ダイエツトに	一般成人	60人	

### 町総合体育館トレーニング室（指導・インストラクター）

トレーニング器具取り扱い講習会	日時	会場	内容	対象	定員
	水曜日 午後7時30分～				
トレーニング器具取り扱い講習会	水曜日 午後7時30分～	トレーニングルーム	トレーニング室を利用する方のための講習です。終了者に登録証を交付。	15歳（高校生）以上 要予約	各7名

### 町総合体育館メイン・サブアリーナ無料開放

毎週土曜日	メインアリーナ サブアリーナ	無料で個人利用ができます。 (卓球・バドミントン等用具貸出)	小中学生と保護者
-------	-------------------	-----------------------------------	----------

# スポーツ大会日程（5～9月）

9					8		6			5					月	
未 定	24 (月)	2 (日)	2 (日)	2 (日)	5 (日)	5 (日)	23 (土)	17 (日)	3 (日)	未 定	27 (日)	27 (日)	27 (日)	19 (土)	13 (日)	日
大会名																
会場																
第31回少年サッカー大会	第6回ミニテニス大会	第57回秋季ソフトボール大会	第34回柔道大会	第4回バドミントン大会	第15回ミニバスケットボール大会	第23回少年ソフトボール大会	第76回春季バレーボール大会（男子の部）	第76回春季バレーボール大会（ママさんの部）	第33回春季テニス大会	第9回社会人サッカーリーグ大会	第13回春季グラウンドゴルフ大会	第19回春季ソフトバレーボール大会	第41回インディアカ大会	第26回相撲大会	第25回少年剣道大会	
運動公園	町総合体育館	町民会館	〃	〃	町総合体育館	運動公園	〃	町総合体育館	運動公園	町民会館	運動公園	町総合体育館	町民会館	〃	町総合体育館	

詳細は各連盟・協会にお尋ねください。

問い合わせ 社会教育課 ☎65 2880

## 第24回

# 南知多町芸能祭

と き 5月20日(日)  
午前10時～午後4時

ところ 町総合体育館  
サブアリーナ

内 容 舞踊・民謡・詩吟・詩舞・箏曲  
太鼓・カラオケの発表

主 催 南知多町文化協会

当日は、バスでの送迎をいたします。詳しくは町文化協会事務局までお尋ねください。

☎ 65 - 2474 (町公民館内)



## 第27回

# 盆栽とクレマチス展

と き 5月12日(土)  
午前9時30分～午後4時

5月13日(日)  
午前9時30分～午後3時

ところ 山海公民館

内 容 盆栽・クレマチス・食虫植物  
の展示  
クレマチス栽培のアドバイス  
会員の育てた苗の即売

主 催 南知多町文化協会 園芸部



# 国民年金だより

## 届出を忘れずに！

就職、退職、進学シーズンを迎えましたが、国民年金の届出はお済みですか。  
年金制度は、就職、退職に伴って加入先が変わり、その都度届出が必要となります。  
届出をしなかったために、将来年金が受けられなくなる場合もありますので、忘れずに届出をしてください。主な事例は次のとおりです。

### 会社を退職した場合

厚生年金の加入者である会社員は、国民年金の第2号被保険者でもあり、会社を退職されると厚生年金は自動的に資格喪失となりますが、国民年金は60歳未満の方は引き続き加入しなければなりません。第1号被保険者としての資格取得の手続きが必要です。

### 退職された方の扶養となつている妻(夫)の場合

会社員に扶養される妻(夫)

は第3号被保険者ですが、会社員の退職により、妻(夫)は第1号被保険者になりますので、変更の手続きが必要です。

事例の場合は、役場住民課国保医療係に届出をしてください。

### 住民課 (内線115)

## 国民年金の保険料

4月分 5月31日(水)まで

口座振替をご利用の方は、指定された金融機関の口座から引き落としいたしますので預金残高の確認をお願いします。

たよりにしています 国民年金

## 愛知県議会議員一般選挙

### 投・開票結果

### 南知多町分

4月8日に行われました愛知県議会議員一般選挙の結果は次のとおりでした。

#### 投票結果(投票率)

開票結果(知多郡第一選挙区のうち本町分・候補者別得票数)

投票率	男	女	全体
57.31%	59.62%	58.50%	57.31%
さいとう 宏一	2,095票	1,222票	6,790票
福本 たかひさ	2,222票	790票	7,900票
森下 とし久	1,222票	2,222票	3,211票
大橋 よしお	立候補届出順		

#### 投票区別投票率

投票区	投票率
内海中之郷	57.41%
内海東端	53.85%
内海馬場	60.90%
山海海浜	62.93%
豊浜高中	58.56%
豊浜中	56.48%
豊浜洲	57.97%
豊浜丘	56.03%
大井井名	55.35%
片師崎	53.60%
師籾島	71.04%
篠間賀島	61.29%
日	50.81%
南知多町全体	58.50%

## 5月・6月の 休日急病当番医

受付時間 午前9時～正午  
急病以外の診療、往診はできません。  
都合により変更になる場合があります。

当番日	当番医	診療科目	電話番号
5月3日(木)	(医)浜田整形外科・内科クリニック(古布)	整形外科・内科	82-5511
4日(金)	岩田医院(内海)	内科・小児科	62-0143
5日(土)	榊原医院(布土)	内科・小児科	82-0205
6日(日)	(医)洪生会 南知多病院(豊丘)	内科	65-1111
13日(日)	白井医院(師崎)	内科	63-0029
20日(日)	(医)大岩医院(豊浜)	内科・小児科	65-0184
27日(日)	大岩医院(内海)	内科	62-0138
6月3日(日)	(医)願心会 辻医院(河和)	内科・小児科	82-0106
10日(日)	(医)上床医院(豊浜)	内科・小児科	65-0604
17日(日)	(医)浜田整形外科・内科クリニック(古布)	整形外科・内科	82-5511
24日(日)	(医)大岩医院(豊浜)	内科・小児科	65-0184

# 給与所得者の皆さんへ（所得税額および町県民税額について）

地方分権を進めるため、国税（所得税）から地方税（町県民税）へ税金が移し替えられます（3兆円の税源移譲）。

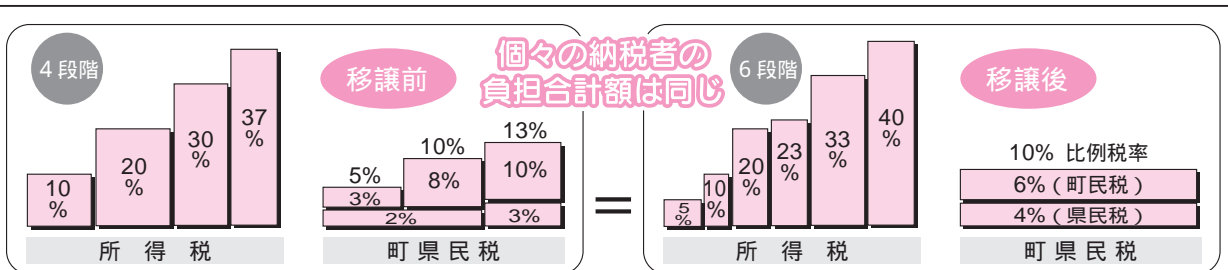
この税源移譲によって、所得税と町県民税とを合わせた全体の税負担が変わることは基本的にはありません。

なお、税源移譲によって、ほとんどの方は、

所得税が平成19年1月から減り、  
町県民税が平成19年6月から増える

こととなりますので、ご承知おきください。

（注）景気回復のための定率減税措置がとられなくなることや、皆さんの収入の増減など、別の要因により、実際の負担額は変わりますので、ご注意ください。



夫婦 + 子供2人の場合（年額）

給与収入	税源移譲前（単位：円）			負担増減額
	所得税	町県民税	合計	
300万円	0	9,000	9,000	0円
500万円	119,000	76,000	195,000	0円
700万円	263,000	196,000	459,000	0円
1,000万円	688,000	442,000	1,130,000	0円

夫婦 + 子供2人の場合、子供のうち1人が特定扶養親族に該当するものとしています。  
一定の社会保険料が控除されるものとして計算しています。

詳しくは、次のアドレスからホームページをご覧ください。

総務省のホームページアドレス

[http://www.soumu.go.jp/czaisei/czaisei\\_seido/zeigenijou2.html](http://www.soumu.go.jp/czaisei/czaisei_seido/zeigenijou2.html)

問い合わせ

税務課（内線145・146）

## 合併処理浄化槽設置費の補助を行っています

合併処理浄化槽は、し尿と生活排水の両方を処理する浄化槽で、し尿だけを処理する単独処理浄化槽に比べ、生活排水の汚れを大幅に少なくすることができます。

町では、生活排水による河川や海の水質汚濁を防止するため、合併処理浄化槽の設置に対して補助を行っています。

補助対象地域

南知多町全域

日間賀島地区（漁業集落排水事業区域）は対象外です。

補助対象浄化槽

自らの居住の用に供する部分を含む建物に設置するもの

補助対象限度額

人槽	居住用部分	補助限度額
10人槽	二世帯住宅	548,000円
7人槽	延べ床面積が130㎡を超えるもの	414,000円
5人槽	以下	332,000円

一年間の補助基数は、予算の範囲内という制限があります。

本年度から使用開始後20年以内の単独処理浄化槽で、撤去しなければ合併処理浄化槽を設置できない場合に撤去費の一部も補助対象（補助限度額9万円）となりました。

問い合わせ 福祉環境課（内線125）

# 「春の行政相談週間」5月21日～27日（の）の実施

総務省では、国などの行政の仕事について、国民の皆様から直接、苦情や意見・要望をお聞きして、その解決を図るとともに、それらを行政運営の改善に反映させる「行政相談」を行っています。

また、総務省では、国民の身近な相談相手として、総務大臣が社会的な信頼があり行政運営の改善に理解と熱意を有する民間の方に委嘱している「行政相談委員」を各市区町村に1名以上配置しています（愛知県内181人）。

「春の行政相談週間」は、この行政相談制度をより多くの国民の方々に知っていただき、また、利用していただくため、毎年5月下旬に行政相談に係る各種行事や広報を全国一斉に集中的に実施するもので平成19年度は、5月21日（月）～27日（日）までの1週間を「春の行政相談週間」としています。

保険・年金、国税、登記、消費者保護、国の行政機関等の窓口サービスなどについて、苦情や意見・要望、あるいはわからないことがありましたら、お近くの行政相談委員や名古屋総合

行政相談所または総務省中部管区行政評価局にお気軽にご相談ください。

相談は、来訪、電話、文書いずれでも受け付けており、インターネットも利用できます。また、相談は無料で、秘密は厳守します。

行政相談委員  
水野 五良  
内海字中前田81-1  
☎ 62-0576

名古屋総合行政相談所  
栄町ビル9階 〒460-0003  
名古屋市中区錦3丁目23番31号（丸栄百貨店前）  
窓口受付時間：祝日および年末年始を除く毎日午前10時～午後6時  
☎ 052-961-4522  
（受付時間外は留守録音）

行政苦情110番  
電話番号は全国統一番号です。  
☎ 0570-090110  
（おこまりならまるまるくじやーひゃくとおぼん）  
窓口受付時間：平日8時30分～午後5時30分  
（受付時間外は留守録音）

中部管区行政評価局 首席行政相談官室  
〒460-0001 名古屋市中区三の丸2丁目5番1号  
名古屋合同庁舎第2号館4階  
☎ 052-972-7416  
FAX 052-972-7419

インターネットホームページ  
<http://www.soumu.go.jp/kanku/chubu.html>  
メールアドレス（行政苦情110番）  
110cyb32@soumu.go.jp

## 行政相談委員委嘱

行政相談委員に南知多町内海在住の水野五良（☎620576）さんが4月1日付で総務大臣から委嘱されました。

行政相談委員は、皆さんの声を行政運営の改善につなげる役割もっています。

住民課（内線112）

# お宅ではもう設置しましたか？ 住宅用火災警報器！

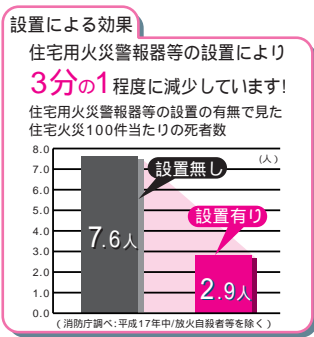
知多南部消防本部予防課 ☎64-0121（直通）

消防法等の改正により、一般の住宅にも住宅用火災警報器の設置が義務付けられています。新築住宅は昨年6月から、既存の住宅は平成20年5月31日までに住宅用火災警報器を設置しなければなりません。

愛知県では、毎年、100名余りの火災による死者が発生しています。その大半が住宅火災による犠牲者です。特に、逃げ遅れによるものが多く、こうした火災による死者を減らすためには、火災の早期発見が重要な決め手となります。

住宅用火災警報器で防ぐ  
住宅用火災警報器は、煙を自動的に感知し、音や音声で火災の発生を知らせます。火災の早期発見に大変有効です。寝室と階段等に取り付けてください。  
設置場所など詳しい内容は、予防課にお問い合わせください。  
悪質な訪問販売に注意！  
消防署が警報器を販売することはありません。不適正な価格、

無理強い販売を行う業者にご注意ください。  
問い合わせ  
知多南部消防本部 予防課  
〒470-2404 美浜町大字河和字南橋田106  
☎ 64-0121（予防課直通）  
FAX 62-2112



# 5月3日は憲法記念日です

## 人権尊重の社会づくりを

日本国憲法では、「すべて国民は個人として尊重され、生命自由および幸福追求に対する権利は最大の尊重を必要とする」とされ、一人ひとりの基本的人権を保障しています。

しかし、私たちのまわりでは、いまだに女性や障害者、外国人などに対する偏見や誤解による人権侵害が少なくありません。

中でも同和問題は、封建時代に政策的につくられた身分制度に由来すると言われ、現在でも特定の地域の出身者であることを理由に就職や結婚などで差別されることがあるという重大な社会問題です。

憲法が保障した基本的人権の理念を実現するためには、私たち一人ひとりが身のまわりの不

合理や矛盾に気づき、一つひとつ解決していく努力が必要です。

この機会に、人権の大切さについて考え、お互いを認め合う明るい社会をつくりましょう。

問い合わせ 愛知県県民生活部

県民総務課人権同和对策室

☎ 052 954 6167

(ダイヤルイン)

FAX 052 973 3582

ホームページ

<http://www.pref.aichi.jp/inken/>

住民課 (内線112)

# 「特設相談所」開設のお知らせ

6月1日は、「人権擁護委員の日」です。

人権擁護委員は、街の相談相手です。

悩みごとは、一人で悩まず、相談することが解決の近道です。

相談は無料・秘密厳守です。

お気軽にご相談ください。

特設相談所

とき 6月12日(火)

午後2時～4時

ところ 町公民館(豊浜)

南知多町の人権擁護委員

石黒 弘美(豊浜)

西岡 一明(山海)

熊澤 智美(師崎)

小久保 洋子(篠島)

北河 國二(日間賀島)

(敬称略)

住民課 (内線112)

# 憲法週間を迎えて

## 裁判員制度の理解に向けて

5月3日は憲法記念日です。

裁判所では、毎年、この日を中心とした5月1日から7日までを「憲法週間」と定め、法務省、検察庁、弁護士会の協力を得て、講演会や無料法律相談などいろいろな行事を行っています。

さて、国民の皆さんに刑事裁判に参加していただく「裁判員制度」が平成21年5月までに始まることはすでにご存じだと思

います。裁判所では、裁判員制度に関心を持ち、理解していただくために様々な広報活動を行っています。全国50箇所で開催するフォーラムを開催したり、各地の裁判所で裁判員裁判の模擬裁判や説明会などを実施したりしています。裁判員裁判の模擬裁判では、一般の方々に裁判員役をしていただくなどして、刑事裁判の分かり

にくい点などいろいろなご意見を伺い、より分かりやすい刑事裁判を目指して活動しております。全国各地で行われる憲法週間記念行事においても裁判員制度を取り上げた催しが企画されています。是非ご参加いただいで、裁判員制度についてより理解を深めていただければと思います。裁判員制度の詳細については、裁判員制度ウェブサイト(<http://www.sabaincourts.go.jp/>)で、各地の裁判所の催しについては、裁判所ウェブサイト(<http://www.courts.go.jp/>)でそれぞれ紹介していますので是非アクセスしてください。

# 「家庭介護のためのハートフルケアセミナー」を開催します

介護、福祉に関心をお持ちの方を対象に、家庭における介護の知識と技術を身につけていただくことを目的に、次のとおり開催します。

期日 6月13日(水)

日程 午前10時～12時(講義)

寝たきりにならないために「廃用症候群を防ぐ」 午後1時～

3時(演習)家庭でできるリハビリテーションの工夫

受講料 無料。昼食は各自負担

担となります。(弁当注文の取りまとめをします。)

会場 南知多町保健センター

2階 講義室

募集定員 20人

主催 愛知県市町村振興会、南知多町

申し込み・問い合わせ

5月28日(月)までに保健介護課

(内線541)または、南知多町地域包括支援センター(☎643

265直通)へお申込ください。



## 入学おめでとう

4月6日、小学校入学式が行われ、豊丘小学校では7人が入学。岩月校長先生から名前を呼ばれた新1年生は大きな声で「はい」と返事をしていました。在校生代表の松本善和くんから「みんなで楽しい学校生活を送りましょう」と歓迎の言葉がありました。みなさん、早く新しい生活に慣れるようがんばってね。



中之郷の馬柄杓

## 春を告げる祭りばやし

4月1日、町内各所で春祭りが行われ、内海地区では山車が街中を練り歩き、入見神社では馬柄杓や棒の手が奉納され、集まった観衆から拍手が送られていました。



吹越の山車



岡部の山車

趣味の文芸



汐俳句会

日もすがら

黄砂霞める三河湾

岸田 重夫

雲の影

しばらくありて春寒し

小島 祝代

留字の

娘を見送りし冬の空

木原 林子

水槽の

目高も浮きて水温む

久野富貴子

墓参り

鶯の声すぐそこに

吉村 明子

岬行く

梅の綻ぶ日和かな

田中美奈代



## 食べようタンポポ外来種

タンポポが今、綿毛の種子を盛んにまきちらしています。私は「町内半島部分は、セイヨウタンポポなど外来種優勢は仕方がない。しかし、海を隔てた篠島・日間賀島の両島くらは、トウカイタンポポなどが在来の天国であろう。」とっていました。実際に両島に渡ってみて、がっかりしました。

篠島では、セイヨウ組が圧勝、日間賀島は戦国時代でセイヨウ組とトウカイ組の勢力が伯仲していました。

綿毛の種子は海峡を軽く飛び越え、また、人の靴や衣服とか荷物に着いて渡ったのでしょうか。学校の運動場などに島外から土が運ばれ、その中に種子やタンポポそのものが含まれていたこともあったでしょう。



繁殖力旺盛なセイヨウタンポポ 篠島東山ふもと北東麓

生育力・繁殖力に勝るセイヨウ組の領土拡大を少しでもセーブするには、人が採って食べてしまうのが一番です。タンポポはどの種でも、花から根までみな食用になります。特にセイヨウタンポポは野菜として輸入されたものですから、食用に適しています。

花の天ぷら...薄い衣をつけ、からっと揚げます。苦味が消え、淡い甘味がします。私も何回か食べました。

葉の天ぷら...花と同様にします。食べてみたところ、苦味はなく、くせのない味でした。

葉のサラダ...きれいに洗って、マヨネーズやドレッシングをかけて食べます。ちょっとした苦味が舌に残ります。私はさほど気になりませんが.....

葉のお浸し...茹でた後、冷水に入れておくと苦味が消えます。お浸しでも和え物でもおいしく頂けます。

根のコーヒー...掘った根をよく洗い、ポウルの水を替えながら1日くらい浸し、1~2日間干します。

これを刻んで弱火で炒って、湯を注ぐと褐色をした飲み物になります。健胃、整腸、利尿などの効果が期待できるそうです。まあまあ味の味でした。

根はこの他、ごぼうのようにきんぴらにしたり、干して刻んで煎じればお茶にもなります。ただ、タンポポは残った根からも再生するので、掘って根を切るにより、個体数を殖やす結果になることもあります。

これ以上殖えてほしくないセイヨウタンポポについては、50cm以上深く掘るようにして下さい。

はじめまして! 満一歳 ですよ。



さわだ さつき  
沢田 紗槻くん(大井)

平成17年5月22日生まれ  
(お父さん 知典さん・お母さん ひとみさん)

## 知多南部クリーンセンターリサイクル情報!

## 第9回「リサイクルフェア」の開催

## リサイクル品(自転車・家具)を提供します

知多南部クリーンセンターでは、ハートフル館にてリサイクル品を展示し、皆さんに提供(自転車・家具限定の入札)します。

ぜひご来場ください。

リサイクル品 自転車15台 家具50点

開催日時 5月27日(日)  
午前9時~正午

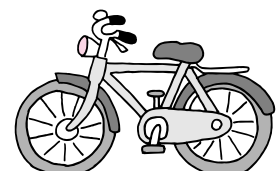
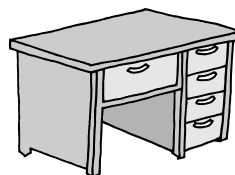
場所 知多南部クリーンセンター  
リサイクルプラザハートフル館

展示入札時間 午前9時~正午

落札者発表時間 午後2時

\* 自転車は、防犯登録・安全点検(TS)等諸費用が別途必要です。

問い合わせ ☎62-0402  
業務第1係ハートフル館担当

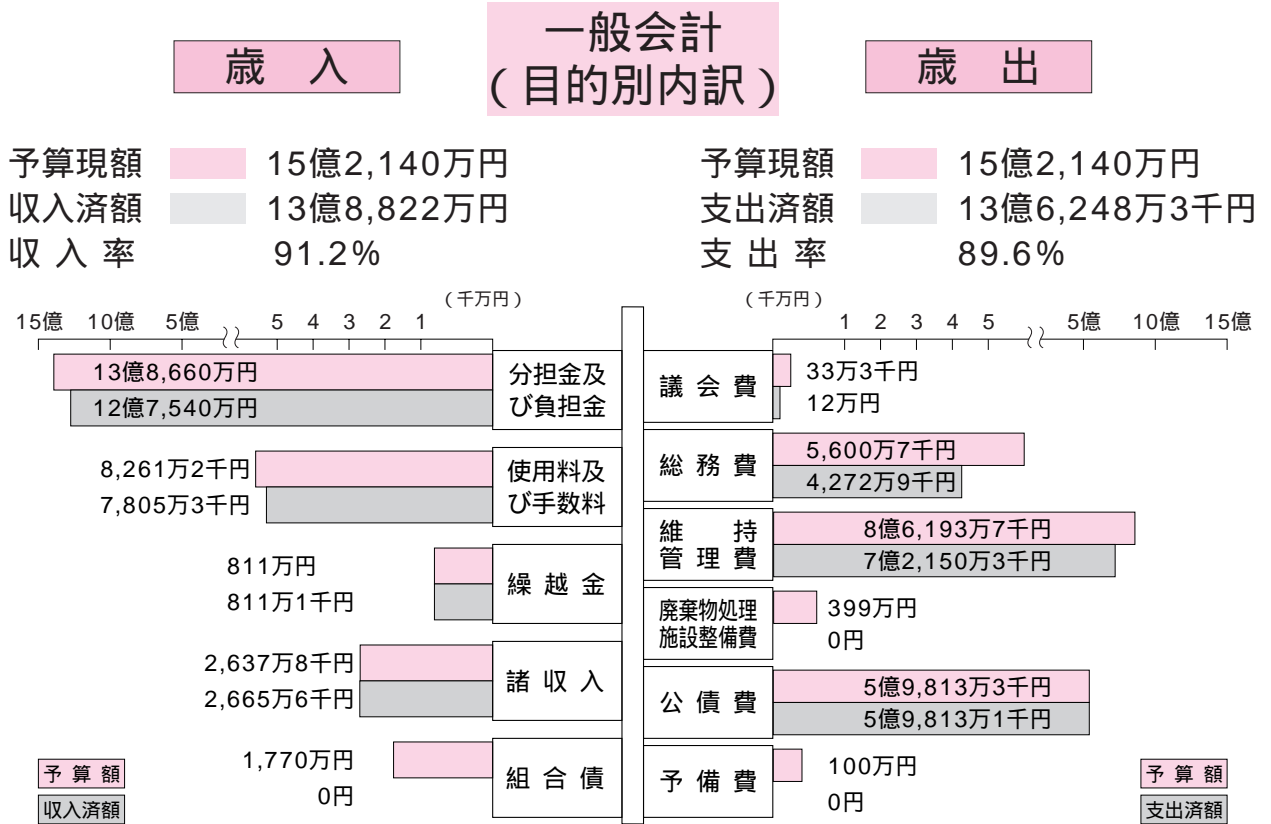


# 知多南部衛生組合

## 平成18年度 予算執行状況を公表します



知多南部衛生組合財政運営の状況を町民の皆さんにご理解していただくため、平成18年度予算の執行状況（平成19年3月31日現在）をお知らせします。



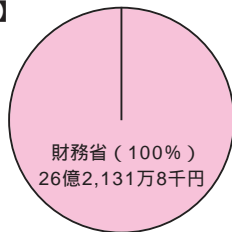
### 地方債の平成19年3月末現在高

26億2,131万8千円

### 一時借入金の現在高

0円

【借入先別内訳】



### 知多南部衛生組合の財産

土地	186,237㎡
建物	11,978㎡
基金	0円
有価証券	0円

**春の町民あいさつ運動**  
5月1日～20日  
大きな声でしっかりあいさつしよう

- おはようございます
- おやすみなさい
- こんにちは
- こんばんは
- いってきます
- おかえりなさい
- ありがとうございます
- すみません

大会参加者もご連絡ください。  
代表 鈴木賢治  
☎ 620458  
一般成人 500円  
子ども 無料  
申し込み・問い合わせ  
グラウンドゴルフ協会  
加してください。  
開催します。皆さんも気軽に参  
加してください。  
なお、春季大会を5月27日に  
元気に毎日を過ごしましょう。  
ポーツです。ゴルフを楽しんで  
ら老人の方でも気軽にできるス  
グラウンドゴルフは小学生か  
新規会員募集

**新規会員募集**  
グラウンドゴルフ協会

## 環境特集 河川の水質調査結果について 7 2・3月分

水辺の環境保全と水質浄化のためE M活性液を投入している  
町内4河川(内海川・片名川・百々川・浜田川)の簡易水質調査結果2・3月分を報告いたします。

(水質調査項目および調査用語の説明  
は18年8月1・15日合併号4ページ参照)

福祉環境課(内線125)

### 河川水質調査 平成19年2月分

調査地点	片名川中流	百々川上流	百々川中流(光陽裏)	百々川中流(中村ふとん店前)	百々川河口	内海川上流	内海川中流(橋橋)	浜田川中流
調査日	2月28日	2月28日	2月28日	2月28日	2月28日	2月28日	2月28日	2月28日
調査時刻	13:15	15:00	14:50	14:40	14:30	13:40	14:00	14:15
天候	晴れ	晴れ	晴れ	晴れ	晴れ	晴れ	晴れ	晴れ
気温	13.5	12.5	12.5	15.0	16.0	16.0	14.0	15.0
水温	11.5	8.5	11.5	10.5	9.5	11.5	12.0	13.5
透視度	30cm以上	30cm以上	30cm以上	30cm以上	30cm以上	8cm	30cm以上	18cm
水の色	無色透明	無色透明	無色透明	無色透明	無色透明	うす茶色	無色透明	無色透明
におい	におわない	におわない	におわない	少しくさい	におわない	におわない	におわない	におわない
浮遊物	ない	ない	ない	ない	ない	ない	ない	ない
流れ方	ゆっくり	ほとんど流れがない	ほとんど流れがない	ゆっくり	ゆっくり	ゆっくり	ほとんど流れがない	ほとんど流れがない
水の量	少ない	ほとんどない	多い	少ない	多い	少ない	少ない	ほとんどない
水深	10cm	1cm	50cm	3cm	120cm	15cm	10cm	10cm
川底	見える	見える	見える	見える	見える	見えない	見える	見える
川幅	3m	2m	4m	4m	7m	5m	7m	5m
へど口	なし	なし	なし	2cm	なし	なし	なし	80cm
PH	7.0	7.5	8.5	8.5	8.5	7.0	8.0	7.0
亜硝酸(ppm)	0.02	0.02	0.2	0.1	0.05	0.1	0.02	0.1
亜硝酸体窒素(ppm)	0.006	0.006	0.06	0.03	0.015	0.03	0.006	0.03
COD(ppm)	13	2	4	13	5	50	13	20
りん酸(ppm)	0.5	0.2	2	1	0.5	5	2	1
りん酸体りん(ppm)	0.165	0.066	0.66	0.33	0.165	1.65	0.66	0.33

### 河川水質調査 平成19年3月分

調査地点	片名川中流	百々川上流	百々川中流(光陽裏)	百々川中流(中村ふとん店前)	百々川河口	内海川上流	内海川中流(橋橋)	浜田川中流
調査日	3月26日	3月26日	3月26日	3月26日	3月26日	3月26日	3月26日	3月26日
調査時刻	11:20	11:00	10:50	10:40	10:30	9:55	10:05	10:15
天候	晴れ	晴れ	晴れ	晴れ	晴れ	晴れ	晴れ	晴れ
気温	20.5	21.0	23.0	20.0	17.0	19.0	18.0	19.0
水温	15.0	12.0	16.5	16.5	12.5	12.5	10.0	12.0
透視度	25cm	30cm以上	30cm以上	30cm以上	30cm以上	7cm	30cm以上	24cm
水の色	うす乳白色	無色透明	無色透明	無色透明	無色透明	うす茶色	無色透明	うす乳白色
におい	におわない	におわない	におわない	少しくさい	におわない	におわない	におわない	へど口臭
浮遊物	ない	ない	ない	ない	ない	多少の泡	ない	ない
流れ方	ゆっくり	ほとんど流れがない	早い	早い	ほとんど流れがない	ほとんど流れがない	ほとんど流れがない	ほとんど流れがない
水の量	少ない	ほとんどない	多い	少ない	多い	少ない	ほとんどない	ほとんどない
水深	15cm	1cm	25cm	3cm	150cm	20cm	10cm	10cm
川底	見える	見える	見える	見える	見える	見えない	見える	見える
川幅	3m	2m	4m	4m	7m	5m	7m	5m
へど口	なし	なし	なし	1cm	なし	なし	なし	80cm
PH	7.0	7.5	7.5	8.5	8.0	6.5	7.0	7.5
亜硝酸(ppm)	0.02	0.02	0.1	0.5	0.2	0.2	0.1	0.1
亜硝酸体窒素(ppm)	0.006	0.006	0.03	0.15	0.06	0.06	0.03	0.03
COD(ppm)	20	5	10	13	13	50	13	20
りん酸(ppm)	0.5	0.5	2	2	0.5	10	5	2
りん酸体りん(ppm)	0.165	0.165	0.66	0.66	0.165	3.3	1.65	0.66

## 献血にご協力ください

400ml献血にご協力ください

血液確保のため、次のとおり献血を行いますので、皆様のご協力をお願いします。

献血は相互扶助の精神によって成り立っています。健康なときにこそ献血にご協力ください。

月日	会場	時間
6月4日 (月)	町公民館 内海分館 (内海サービスセンター)	午前9時30分～11時30分 午後1時～3時
6月8日 (水)	師崎公民館 南知多病院	午前9時30分～11時30分 午後1時30分～4時
6月18日 (月)	保健センター	午前9時30分～11時30分 午後1時～3時30分

## 資源ごみ・不燃ごみの分別収集のお知らせ (6月)

決められた時間に各地区指定の分別収集会場(リサイクルステーション)へお出ください。

実施地区	分別収集日	収集時間
内海浜地区	6月5日(火) 6月19日(火)	午前7時～ 午前8時
山海丘大井名師地区	6月7日(木) 5月21日(木)	
篠島地区	6月5日(火) 6月19日(火)	午前7時30分～ 午前8時15分
日間賀島地区	6月13日(水) 6月27日(水)	午前8時～ 午前9時

ふとん等の粗大ごみは、収集しませんので、絶対出さないでください。

問い合わせ 福祉環境課(内線126)

## 家庭粗大ごみ収集 家庭粗大ごみ収集を、次のとおり実施します

日時 6月15日(金) 午前7時～11時  
収集場所 山海(山海漁港埋立地)

### 収集場所位置図



### 収集できるもの

燃える粗大ごみ

サイズ 幅150cm 長さ180cm以下のもの

木製家具類(たんす・机・いす等)

たたみ・ふとん・座布団

樹木・木材(太さ15cm 長さ180cm以下のもの)

戸等

燃えない粗大ごみ

サイズ たて180cm よこ140cm 厚み100cm以下のもの

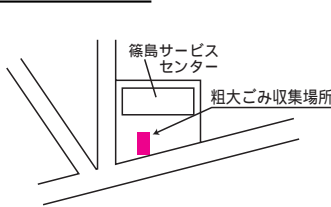
スチール製品

家電製品(大型製品およびテレビ・冷蔵庫・冷凍庫・洗濯機・エアコン・パソコンを除く)

自転車等

日時 6月12日(火) 午前7時～8時15分  
収集場所 篠島(サービスセンター前)

### 収集場所位置図



### 収集できない(出してはいけない)もの

商売等事業活動により発生したもの(事業系ごみ)

テレビ・冷蔵庫・冷凍庫・洗濯機・エアコン・パソコン

農業関連機器(脱穀機等)・漁業関連機器・自動車関連機器

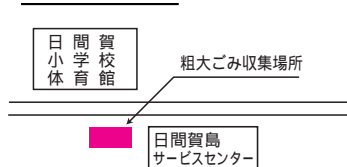
バッテリー・タイヤ・バイク・消火器

分別収集で回収するもの(びん・カン・陶磁器類・衣類・なべ等)

家の改修・改築・取り壊しによる木材・かわら・壁土等

日時 6月8日(金) 午前8時～9時  
収集場所 日間賀島(サービスセンター横西側空地)

### 収集場所位置図



### 家庭粗大ごみを早急に処理したい場合は

知多南部クリーンセンター(☎62-0402)に電話のうえ、直接搬入してください。家庭粗大ごみは、無料です。

### ルールは必ず守ってください

- ・決められた収集時間に出してください(前日からの排出は、絶対やめてください)
- ・決められた場所に出してください。(可燃ごみ集積所には、絶対出さないでください)
- ・家庭用以外(事業系)のごみは、絶対出さないでください。(事業者のごみは、直接、知多南部クリーンセンターへ搬入してください)
- ・不法投棄は犯罪です。むやみにごみを捨てる行為は、法律により罰せられることがあります。絶対しないでください。



## あの人にインタビュー

今回は、けんこう南知多プランの推進員としてウォーキングに取り組み中の山本藤子さん(師崎)、家田育子さん(豊浜)です。



お二人が知り合ったきっかけを教えてください。

「平成16年度に婦人会の会長になった時からのくされ縁です。」

忙しいお二人ですが、どんな毎日ですか？

家田「自営の仕事のほかに、1日数時間は自転車で配達の仕事。体がしまってきたし楽になってきました。日光に良く当たるし骨は丈夫なほうです。」

山本「私は週に4日行っている仕事では座りっ放し(笑)。もっぱら体ではなく頭を使っています。」

家田さんは健康のために何かしていますか？

「朝晩犬と散歩しています。ほかには週2回のインディアカ。かれこれ15年以上になります。始めた時は子どもの教室と同じ曜日だったので続けてこられました。今では習慣になっています。ボールを思いっきり打つのはストレス解消にうってつけ。地元のメンバーと楽しくできることがいいです。疲れていて今日はやめようかという時も、思い切って行ってくると夜もよく眠れます。」

家田さんはJAの「ぬくもりの会」の活動もされていますね。

「『ぬくもりサロン』では、参加される方と手芸、工作などの趣味活動に取り組んだりします。地域の福祉施設では介護のお手伝い。年に数回しています。」

山本さんはけんこう南知多プランの他にも様々な会で活躍されていますね。

「今やっている会は、婦人会から始まったものがほとんど。食生活改善推進員の活動は婦人会のクラブのひとつだったんです。地元で行う料理教室は和気あいあいと雰囲気がよく楽しいです。更生保護婦人会の活動も婦人会から引き続きです。会に出て、いろんな人と会っておしゃべりをして笑って、ということがいいと思います。」

山本さんにとっての生きがいや、体やこころの健康のために大切なことはなんですか？

「孫がかわいさかりで、会うのがとても楽しみ。それと食事会や年3～4回の旅行でいろんなストレスをうまく発散しています。仕事やいろんな活動もそうですが、自分の思うように自由に動ける毎日がいいと思います。ありがたいですね。」

それぞれにいきいきした毎日を過ごされているお二人。お話しをうかがって感じたことは、「無理なく楽しく」。貴重なお時間をありがとうございました。

### 半田保健所美浜支所健康相談(6月)

歯科相談(予約制)

6月19日(火) 午前9時30分～11時

エイズ抗体、B・C型肝炎ウイルス検査

6月5日(火)・19日(火) 午前10時～11時

(医師不在の場合、採血できないことがあります。)  
時間は、受付時間です。

予約は半田保健所まで ☎ 21 - 3341

### 健康なんでも相談

血圧測定や健診の結果についての説明、子どもの相談など、赤ちゃんから大人までの健康に関する相談日です。

また、母子健康手帳も発行します。お気軽にご利用ください。

日時 5月15日(火) 午前9時30分～10時30分

場所 保健センター

# 住民健診のお知らせ

住民健診を行います。年に1度、健診を受けて、健康チェックをしましょう。

今年度は、年齢により健診日程が変わります。下記の内容を確認の上、日程表をご覧ください。

**65歳以上の方**  
(昭和17年4月1日以前に生まれた方)

## 「介護予防健診」

を受けてください

介護予防健診では、住民健診の検査項目、生活機能の問診および医師の診察を行います。

《介護予防健診：65歳以上の方》

### 健診項目

- ・胸部レントゲン間接撮影
- ・検尿、血圧測定、血液検査、生活機能チェックリスト、医師の診察
- ・心電図検査、眼底検査、B型・C型肝炎検査（必要な方のみ）

**15歳以上64歳以下の方**  
(昭和17年4月2日から平成4年4月1日の間に生まれた方)

## 「住民健診」

を受けてください

《住民健診：15歳以上64歳以下の方》

### 健診項目

- ・胸部レントゲン間接撮影（対象は、昭和42年4月1日以前に生まれた方）
- ・検尿、血圧測定、血液検査
- ・医師の診察、心電図検査、眼底検査、B型・C型肝炎検査（必要な方のみ）



対象者は、町民で学校・職場・医療機関などで健康診査を受ける機会のない方です。

以前、住民健診を受けたことのある方へは、健診の案内を送付しています。

転入された方、通知の届かない方は、役場保健介護課（☎65-0711）までご連絡ください。健診当日は、会場でも受診票を発行します。

## 介護予防健診（65歳以上の方）日程

月日	受付時間	場所	結果説明会
5月7日(月)	9:30~11:00 13:00~14:30	町公民館内海分館 (旧内海支所)	6月19日(火) 町公民館 内海分館
8日(火)	9:30~11:00	町公民館内海分館 (旧内海支所)	(旧内海支所)
10日(木)	9:30~11:00	山海公民館	6月21日(木) 山海公民館
14日(月)	9:30~11:00	大井公民館	6月25日(月) 大井公民館
	13:30~15:00	農協みさき支店	6月25日(月) 農協みさき支店
16日(水)	9:30~11:00 13:00~14:30	師崎公民館	6月27日(水) 師崎公民館
	13:30~14:30	豊丘小学校	6月29日(金) 若子会館
21日(月)	9:30~11:00 13:00~14:30	保健センター	7月3日(火) 保健センター
22日(火)	9:30~11:00	保健センター	保健センター
24日(木)	10:00~11:00 13:00~14:00	日間賀小学校体育館	7月5日(木) 日間賀島公民館
	10:00~11:00 13:00~14:00	篠島開発総合センター	7月10日(火) 篠島開発総合センター

64歳以下の方は、介護予防健診を受けることはできません。

## 住民健診（15歳以上64歳以下の方）日程

月日	受付時間	場所	結果説明会
6月4日(月)	9:30~11:00 13:00~14:30	町公民館内海分館 (旧内海支所)	7月11日(水) 町公民館 内海分館
	9:30~11:00	町公民館内海分館 (旧内海支所)	(旧内海支所)
5日(火)	13:30~15:00	山海公民館	7月12日(木) 山海公民館
	9:30~11:00 13:00~14:30	師崎公民館	7月18日(水) 師崎公民館
13日(水)	9:30~11:00 13:00~14:30	大井公民館	7月24日(火) 大井公民館
18日(月)	9:30~11:00	農協みさき支店	7月24日(火) 農協みさき支店
23日(土)	13:30~15:00	豊丘小学校	7月31日(火) 若子会館
28日(木)	9:30~11:00 13:00~14:30	保健センター	8月9日(木) 保健センター
	9:30~11:00	保健センター	
7月2日(月)	9:30~11:00	保健センター	保健センター
6日(金)	17:30~19:30	保健センター	保健センター
9月13日(木)	13:00~19:30	日間賀小学校体育館	10月23日(火) 日間賀島公民館
	13:00~19:30	篠島開発総合センター	11月2日(金) 篠島開発総合センター

4月にミニドックを受けた方は、住民健診を受けることはできません。



このまちで  
夢と元気と  
生きがいづくり  
「けんこう南知多  
プラン」推進中

## 百日せき・ジフテリア・破傷風 混合予防接種

### 対象者

1 期初回 平成18年 9月～平成18年11月生まれの子  
1 期追加 1 期初回終了後おおむね1年を経過した子  
7 歳半未満の未実施者

### 日程

月 日	時 間	場 所
6月4日(月)	午後1時30分～2時	保健センター
6月21日(木)	午後1時30分～2時	保健センター

## B C G 接種

### 対象者

平成19年2月生まれの子  
平成19年1月生まれの未実施者

### 日程

月 日	時 間	場 所
6月5日(火)	午後1時30分～1時50分	保健センター

B C G 接種は、生後6か月に達するまでに済ませるようにしましょう。(生後6か月を過ぎると公費による接種はできませんのでご了承ください。)

## ポリオ予防接種

### 対象者

平成18年1月～平成18年6月生まれの子  
7 歳半未満の未実施者

### 日程

月 日	時 間	場 所
6月11日(月)	午後1時30分～2時	保健センター
6月20日(水)	午後1時30分～2時	保健センター

## マタニティセミナー (前期)

日 時 5月17日(木)  
午後1時15分～4時30分  
会 場 保健センター  
内 容 妊娠中の生活、おかあさんの歯・あかちゃん  
の歯、あかちゃんの育児、マタニティビ  
クス  
持ち物 母子健康手帳、動きやすい服装、歯ブラシ

## フッ素塗布のお知らせ

2 歳・2 歳6 か月のお子さんを対象にフッ素塗布  
を行います。

日 時 6月7日(木) 午前9時～11時

場 所 保健センター

対 象 平成16年11月・12月生まれ、平成17年5月・  
6月生まれの幼児(対象のお子さんには個人  
人通知します)

内 容 フッ素塗布、歯科健診、ブラッシング指導  
持ち物 母子健康手帳・歯ブラシ・タオル・コップ

当日来られない方は、保健センターまで連絡して  
ください。

## 乳幼児の健康診査(6月)

### 日程

健 診	対 象	月日・受付時間
3 か月児健康診査	平成19年2月生まれ	6月15日(金) 午後1時～1時30分
1 歳 6 か 月 児 健 康 診 査	平成17年12月生まれ	7月27日(金) 午後1時～1時30分
3 歳 児 健 康 診 査	平成16年6月生まれ	6月12日(火) 午後1時～1時30分

場所はいずれも保健センターです。3 か月児健康診査  
において、離乳食についてのお話もあります。

6月の1歳6か月児健康診査はありません。

## 「あかちゃんりんご教室」に参加しませんか

健康な歯はかわいいわが子への  
最高のプレゼント!!

虫歯は感染症です。お母さんが虫歯をもっていると、  
子どもも虫歯になりやすくなります。そこで、  
お母さんに対して歯科健診を行います。

歯は健康のもと。まっ白い真珠のような歯が生え  
始めた時期からの注意がととも大切です。ぜひ親子  
そろって参加してください。

日 時 6月1日(金)

受付時間 午後1時～1時15分

対 象 平成18年6月～平成18年8月生まれの乳  
児とその母親(対象のお子さんには個人  
通知します)

内 容 歯科健診(母親のみ)、歯のみがき方指導  
場 所 保健センター

当日来られない方は、保健センターまで連絡して  
ください。

お母さんの歯科健診の間は、  
ボランティアによる託児を行っ  
ています。



# お知らせコーナー

町政に関するご意見お問い合わせは役場へ  
 ☎ 65 0711 (代表)  
 FAX 65 0694  
 メール minamichita@town.minamichita.lg.jp

## 困りごと相談

(豊浜・師崎)

町社会福祉協議会 ☎ 65 2687

豊浜

日時 6月12日(火)午後2時～

4時

会場 町公民館

相談員 民生委員・行政相談員・

弁護士

師崎

日時 6月26日(火)午後2時～

4時

会場 師崎公民館

相談員 人権擁護委員・行政相

談員・弁護士

相談時間 一人30分まで

事前に予約してください(先着4名様まで)。また、弁護士のみに相談を希望される方は、予約時に申し込んでください。

## 障がいのある方やご家族の巡回相談のご案内

福祉環境課 (内線122)

知多南部相談支援センターゆめじろつ・わつばるでは、障が

いのある方やご家族の方の地域生活に関する様々な問題解決のお手伝いをする巡回相談を行います。

生活でお困りのことや、不安に感じていること、どこに相談したらよいかわからないことはありませんか?障がいの種別や問題の大きさに関わりなく、ご相談ください。じっくりお話をうかがう中で、あなたらしく地域で暮らしていけるための手立てと一緒に考えていきましょう。相談は無料です。また秘密は必ず守ります。

日時 5月8日(火)午後1時30分～4時

会場 役場1階第一会議室

巡回相談日にご都合のつかない方は、個別の相談も可能ですので、ご利用ください。内容 障がいのある本人、家族、関係者からの相談

予約 事前にお電話にてお申し込みください。

予約・問い合わせ 知多南部相談支援センターゆめじろつ ☎ 72 6464 FAX 72 6454 E-mail:soudan@dunecocn.ne.jp

わつばる ☎ 73 3201 E-mail:hoba@wappano-kai.jp (開所時間 平日午前9時～午後5時)

## 平成19年能登半島地震 義援金のご協力を

福祉環境課 (内線122)

平成19年3月25日に発生した能登半島地震で大きな被害を受けた方々を救護するため、日本赤十字社による義援金を募集します。

募金は、南知多町役場福祉環境課へ直接持参、または郵便振替・口座振込のいずれかでお願います。

募集期間 平成19年9月28日(金)まで

受付方法 郵便振替口座 番号 0078013 加入者名 日本赤十字社石川県支部

替手数料免除  
 銀行振替口座  
 銀行口座 三菱東京UFJ銀行 大津町支店  
 普通預金 3907099  
 口座名義 日本赤十字社愛知県支部 支部長 鈴木礼治  
 問い合わせ 福祉環境課

## 県税だより

知多県税事務所 ☎ 21 8111

### 自動車税の納税をお忘れなく

5月31日(木)は、自動車税の納期限です。4月1日現在、自動車をお持ちの方に、5月上旬に自動車税の納税通知書をお送りします。お近くの県税事務所・金融機関・コンビニエンスストア等で納めてください。なお、名義変更・廃車などの登録手続きを他の人に依頼した自動車について、納税通知書が届いた場合は、登録手続きが3月末日までに行われていない可能性がありますので、ご確認ください。

また、転居などにより納税通知書が届かないときは、管轄の県税事務所にご連絡ください。問い合わせ 知多県税事務所 ☎ 21 8111 (代表)

## 町税の休日収納窓口を開設します

開設日 5月13日 日曜日  
 開設時間 午前9時～正午まで  
 開設場所 役場本庁1階 税務課窓口  
 問い合わせ 税務課徴収係 ☎ 65 - 0711 内線143・144

## 5月の納税

軽自動車税.....全 期 分  
 納 期 限..... 5月31日(木)

口座振替制度ご利用の方は、指定された金融機関の口座から引き落としいたしますので預金残高の確認をお願いします。

「町税は便利な口座振替で」  
 たばこは町内で買いましょ



寄 贈

ありがとうございます

豊浜小学校へ  
 儀式用じゅうたん3枚(11万円)  
 平成19年豊浜地区初老  
 「よいに会」一同  
 (敬称略)

平成19年4月1日から

児童手当制度が拡充されました

福祉環境課 (内線128)

拡充の内容

我が国における急速な少子化の進行等を踏まえ、若い子育て世帯等の経済的負担の軽減を図る観点から、3歳未満の乳幼児の養育者に対する児童手当の額を、第1子および第2子について倍増し、出生順位にかかわらず一律月1万円となりました。

なお、3歳以上の児童の児童手当の額、支給対象年齢および所得制限限度額については、現行どおりです。

0歳以上3歳未満の児童の養育者に対する児童手当

(現行)  
 第1子、第2子 月額5千円  
 第3子以降 月額1万円  
 (改正)

第1子、第2子 月額1万円  
 (倍増)  
 第3子以降 月額1万円

(現行どおり)

3歳以上(現行どおり)

第1子、第2子 月額5千円

第3子以降 月額1万円

施行日 平成19年4月1日

(拡充後の最初の支給月 平成19年6月)

今回の改正では、受給者から特段の手続きを行う必要はありません。

なお、平成19年4月から3歳未満の児童手当等の額は一律1万円となりますが、3歳到達後の翌月からは、第1子および第2子の手当額は5千円となります。

詳細は、役場福祉環境課へお尋ねください。

児童手当の所得制限の対象年度がかわります

福祉環境課 (内線128)

児童手当の所得制限限度額の対象年度が6月分手当から平成19年度(平成18年分)所得にかわります。

前年は所得限度額を超えていたため受給できなかった方も受給できる場合がありますので該当する方は5月中に申請して

ください。

なお、要件を満たしていても申請がないと受給できませんのでご注意ください。  
 問い合わせ 福祉環境課児童係

児童福祉週間のお知らせ

福祉環境課 (内線128)

毎年5月5日からの1週間を「児童福祉週間」として、児童に対する理解と認識を深め、児童愛護の責任の自覚を促すため、社会全体が一体となって啓発活動を実施しています。

次代を担う子どもが健やかに生まれ育つことは国民すべての願いですが、児童を取り巻く環境は大きく変化しています。子どもが健やかに生まれ育つことのできる環境を整備することは、社会全体として取り組まなければならない課題です。児童福祉について考えてみませんか。

自衛官募集

自衛隊半田地域事務所 ☎210004

募集種目  
 2等陸海空士の男子

受験資格 7月1日現在 18歳以上27歳未満の男子

受付期間 7月7日(土)まで

試験日 5月27日、6月17日、7月8日(予定)

試験内容 筆記試験、身体検査および口述試験

お問い合わせ 自衛隊半田地域事務所 ☎210004

http://www.atchi.pla.jag.go.jp

半田警察署が地域交通安全全活動推進委員を委嘱

総務課 (内線216)

地域交通安全活動推進委員は、半田警察署から委嘱された交通安全運動に努めるボランティアで、管内で35人、本町では4人が委嘱を受けました。任期は2年で、街頭での交通安全PR活動や通学危険箇所調査、反射材の普及などを行います。

地域交通安全活動推進員

原田 康孝(豊浜)  
 鈴垣 勝(師崎)  
 小高 一幸(内海)  
 春園 啓子(町交通指導員)  
 (南知多町分・敬称略)

広報みなみちた5月15日号はお休みします

人口と世帯数(住民基本台帳)

平成19年3月末現在

区分	男	女	計	世帯数
内海	2,861人	3,012人	5,873人	1,989世帯
豊浜	2,990	3,266	6,256	2,012
師崎	2,637	2,735	5,372	1,765
篠島	981	977	1,958	617
日間賀島	1,106	1,164	2,270	644
計	10,575 (-57)	11,154 (-31)	21,729 (-88)	7,027 (-30)

( )内は対前月比

町内の火災・救急・交通事故(19年3月)

春の交通安全県民運動 5月11日(金)-20日(日) 重点 子どもや高齢者を交通事故から守ろう 飲酒運転を撲滅しよう 自転車の安全利用を進めよう 後部座席を含め、シートベルト・チャイルドシートを正しく着用しよう	火災・救急	
	火災件数	1件 (1件) -5件
	うち建物	1件 (1件) -3件
	救急件数	98件 (233件) +21件
	うち急病	72件 (168件) +24件
	交通事故	
	件数	9件 (21件) -1件
	死者	1名 (2名) +2名
	重軽傷者	9名 (38名) +12名
	( )内は今年の累計 内は前年同期との比較	

# 6月1日現在で商業統計調査が行われます

## 調査の目的

商業統計調査は、我が国の卸売業、小売業を営むすべての事業所（店舗）の販売活動の実態や分布状況および商品の全国的な流通状況を明らかにすることを目的とした調査です。

## 調査の対象

すべての商業事業所を対象としています。

商業事業所とは？

「有体的商品を購入し販売する事業所」で、一般的に卸売業、小売業といわれるものをいいます。

## 調査することから

商業統計調査では、従業者数、年間商品販売額、販売方法別割合、商品手持ち額などの事業所の商業活動に関する調査を行います。

## 調査の方法

愛知県知事が任命した調査員が対象事業所を訪問し、調査票を配布して記入を依頼します。後日、再度訪問して記入済みの調査票を収集します。

**みなさまのご理解とご協力をお願いします。**



経済産業省、愛知県統計課  
役場企画情報課（内線332）

## 必ず受けよう！犬の登録と注射

平成19年度犬の登録および狂犬病予防注射を日程表のとおり追加実施します。犬を飼っている方は、毎年1回必ず予防注射を受けてください。

また、都合により予防注射を受けることができない方は、必ず最寄りの獣医へお出掛けください。

日にち 5月25日(金)

場 所	時 間
日間賀島公民館	9:30～10:00
篠島開発総合センター	10:55～11:25
農協みさき支店	13:10～13:40
役場本庁	14:00～14:30
内海サービスセンター	15:00～15:30

料金表（1頭）

	新規登録の犬	登録済の犬
登録手数料	3,000円	-
注射料	2,750円	2,750円
注射済票交付手数料	550円	550円
合 計	6,300円	3,300円

## 狂犬病予防注射はなぜ必要なの？

狂犬病はいまだに世界各地で、毎年3万人から5万人の尊い命を奪っています。

日本でも昭和32年までは、狂犬病が流行しており、病気の犬に噛まれて亡くなった方も大勢いました。昨年は、フィリピンで犬にかまれ帰国後、狂犬病を発症し死亡した例が2例報告されました。狂犬病は、発症してしまうと人も犬も助からず、100%死亡してしまう恐ろしい病気です。唯一の予防方法は、ワクチン予防接種で、発症を未然に防ぐことができます。毎年1回の予防注射は犬を飼われる方、愛犬家の務めとお考えください。

## 犬の登録はどうしてしないといけないの？

飼い犬には、登録 一生に1回 の義務があります。

これは、狂犬病の予防とともに万が一の狂犬病発生時の対応を迅速且つ適切に行うための手段です。

また、迷い犬を保護した時など、鑑札が首輪に付けてあれば飼い主が即座に分かります。

届け出は役場の福祉環境課、左記予防注射会場または獣医師でも登録することができます。登録のできる獣医師については、福祉環境課までお問い合わせください。