



報 廣 報

みなみちた

ぼくたちの鯛まつり

11月21日、町総合体育館で「子どもに語ろう」知多地区推進大会が行なわれ、アトラクションで豊浜小学校4年生児童が太鼓打ちやお神楽の実演をして鯛まつりを紹介しました。



町のキャラクター
ミーナ

CONTENTS

南知多町総合計画(案)に関するパブリックコメントを実施します	2
2010年 世界農林業センサス	6
「南知多町地域包括支援センター」です!	7

平成21年
798

12/15

南知多町総合計画(案)に関するパブリックコメントを実施します

町では、現在「第6次南知多町総合計画」の策定作業を進めています。

昨年より「住民意識調査」や「まちづくり会議」を実施し、町民の皆さんの声を聴きながら計画案をまとめました。この計画(案)は「南知多町総合計画審議会」でも審議をしていただいています。

このたび、「第6次南知多町総合計画(案)」を公表し、皆さんからのご意見等をお伺いするパブリックコメントを実施します。

総合計画とは、将来のまちづくりの基本理念や将来像、その将来像を実現するための政策の方向性、政策を実現するための施策などを示すもので、自治体が行っている様々な事業や行事、都市基盤整備などは、この総合計画を基に実施しています。

第6次南知多町総合計画(案)の内容

序 論

基本構想

基本計画

- ・重点プロジェクト
- ・分野別計画

第1章 住みよい暮らしを支えるまちづくり

第2章 快適で安全なまちづくり

第3章 いきいきと暮らせる健康・福祉のまちづくり

第4章 活力をともに生みだすまちづくり

第5章 心豊かな人を育むまちづくり

第6章 住民と行政の協働によるまちづくり

パブリックコメントとは、重要な施策、たとえば計画などを策定していく中で、その計画などの素案を公表し、広く意見や情報を求め、提出された意見などを考慮して決定していくものです。

第6次南知多町総合計画(案)パブリックコメント

資料の閲覧場所

・町ホームページ

(<http://www.town.minamichita.lg.jp>)

・文書閲覧(土・日・祝祭日、年末年始除く)

役場企画情報課 午前8時30分～午後5時15分

役場サービスセンター(内海、師崎、篠島、日間賀島) 午前9時～午後4時

意見の募集期間

12月10日(木)～平成22年1月12日(火)

郵送の場合は1月12日消印有効

意見の提出方法

郵送 〒470-3495(住所不要)

南知多町役場企画情報課宛

FAX ☎65-2685

メール kikaku@town.minamichita.lg.jp

直接持参 役場企画情報課または各サービスセンター

なお、ご意見をお寄せいただく際には、氏名、住所、性別、年齢、電話番号を記載してください。

意見書等提出様式

閲覧場所に配置してあるほか、ホームページからも取得できます。

意見の取り扱い

お寄せいただいたご意見は、それに対する町の考え方とともに整理したうえで、住所、氏名等の個人情報を除き、後日、意見の募集結果として公表させていただきます。なお、個人のご意見に対して、直接の回答はしませんので、あらかじめご了承ください。

「協働のまちづくり」の推進に向けてみなさんのご意見をお聞かせください。

問い合わせ

企画情報課 ☎65-0711(内線332)

火の用心 ～年末夜警を実施します～

消防団では、年の瀬の安全を守るため、年末夜警を行います。空気が乾き、寒さのため暖房器具を使うこの頃、火災が発生しやすくなっています。火の取り扱いには十分注意しましょう。

消えるまで ゆっくり火の元 にはらめっ子

総務課(内線215)



叙勲 旭日単光章

澤田 廣三さん
(豊 浜)

元知多南部土地改良区理事長
澤田廣三さん(73)は豊浜字尾
ヶ瀬は、11月3日秋の叙勲で
旭日単光章を受章されました。
澤田さんは、長年にわたり土
地改良区理事長の要職にあつて
農業振興に尽力され、産業の発
展に多大な貢献をした功績が認
められ受章されたものです。



マル伊商店の「生炊きしらす」が 農林水産大臣賞受賞

水産加工業「マル伊商店」が
製造販売するつくだ煮「生炊き
しらす」が第20回全国水産加工
品総合品質審査会で最高賞の農
林水産大臣賞に輝き、11月24日、
坂下和久社長(師崎)が役場を
訪れ喜びの報告をしました。

同審査会は全国から千三百九
十六品の応募があり、初出品で
3つの同大臣賞の一つに選ばれ
坂下さんは「南知多の名産品に
なれば」と話されていました。



税務課からのお知らせ

償却資産の申告は

平成22年2月1日(月)までに

内線 142

償却資産の申告書を提出して
いただく時期になりました。期
日に遅れないよう早めの申告に
ご協力をお願いします。
申告が必要な方 平成22年1月
1日現在、事業用の償却資産を
もっている方
提出期限 2月1日(月)
提出先 税務課またはサービス
センター

問い合わせ 申告書の書き方や
不明な点がありましたら税務課
までご連絡ください。
償却資産とは…

土地および家屋以外の事業の
用に供することができる資産
(機械・器具・備品など)で、
その償却額が法人税法または所
得税法の所得の計算上損金また
は必要経費に算入されるもの
(これに類する資産で法人税ま
たは所得税を課されない者が所
有するものを含む)をいいます。
ただし、自動車税や軽自動車
税が課税されている自動車や軽
自動車などは二重課税になりま
すので、償却資産からは除かれ、
固定資産税は課税されません。

給与支払報告書は

平成22年2月1日(月)までに

内線 145

平成21年中に給料・賃金およ
び賞などの給与等を支払った
場合には、支払者は、金額の多
少にかかわらず、「給与支払報
告書」を作成し、2月1日まで
に平成22年1月1日現在の住所
地の市区町村に提出することに
なっています。

また、「給与支払報告書」と
同時に複写作成される「給与所
得の源泉徴収票(本人交付用)」
は、すべての受給者にお渡しし
てください。

給与支払報告書の住所・氏名
(フリガナ)・生年月日は、正
確に記入してください。

12月は「地球温暖化 防止月間」「大気汚染 防止推進月間」です

12月は暖房機器の使用や自動
車交通量の増加に伴い、地球温
暖化の原因物質である二酸化炭
素や大気汚染物質である窒素酸
化物等が多く排出されます。

また、冬季は大気安定して
いるため、汚染物質が拡散しに
くくなり、一年で最も空気が汚
れやすい季節です。

県では、「あいちエコチャレン
ジ21」を統一標語に、エコライ
フの実践を呼びかける県民運動
を展開しています。私たち一人
ひとりが環境に配慮した生活を
心がけましょう。

- ・ 家庭でできるエコライフの例
- ・ 暖房温度は19度を目安に
- ・ unnecessary家電製品のスイッチはこまめにオフ
- ・ 出掛けるときは、なるべく電車、バス等の公共交通機関や自転車を利用
- ・ アイドリングストップ、ふんわりアクセル「eスタート」など、エコドライブの実践

・ 買物にはマイバッグを持参
問い合わせ 愛知県大気環境課
地球温暖化対策室
☎052-954-6242



「DLYBダンスカンパニー」のダンス



「尾張旭市シュラバスター」ヒーローショー

第24回産業まつり

11月15日、南知多町産業祭りが行われ、来場者は買い物やアトラクションを楽しみ、無料配布には長蛇の列が出来ていました。



下諏訪ライオンズクラブ
からリンゴの寄贈

八百津町から八百津
せんべいの寄贈

寅のきり絵に挑戦

内田佐七家特別公開

11月14・15日、内田佐七家公開三周年記念公開が行われました。

14日には公開を記念して「きり絵教室」が行われ、参加者はきり絵作家の山崎修さんの指導で来年のえと「寅」に挑戦。山崎さんから「刃を立てて」などとアドバイスをもらいながら完成させていました。



「南知多の俳句」募集中

みなみちた観光ボランティアガイドは、尾州廻船内海船船主・内田佐七家で南知多を詠んだ俳句を募集しています。

「17音の小箱」と題した投句箱を内田家の門前に取り付け、毎月第3日曜日の公開日以外でも投句できます。秋冬の句は2月末に、春夏の句は7月末に回収・審査し、優秀作品の作者には記念品が贈られます。また、南知多を題材にした句なら郵送・FAXでも受け付けています。

問い合わせ

南知多町観光案内所・みなみちた観光ボランティアガイド事務局
〒470-3321 内海字先苅31-2
☎ 62-3100 FAX 62-3520



新鮮な鯛

100円、500円...2000円!

11月21日、豊浜漁協魚市場で「おいなゝ市」が開催され、イベントで捕れたての魚やエビを一般の方が競り落とすミニ競り市が行われました。

「おいなゝ市」は豊浜地区の活性化を目指す「豊浜まちづくり会」が企画した物産市で昨年7月と4月に続いて3回目。豊浜の干物やえびせんべいなどの特産・名産品が販売されました。また競り市では、魚が台に載せられ競りが始まると、参加者は「千円」「2千円」と叫び、競り落としていました。

はじめまして! **満一歳** です。



おおいわ **大岩** しんのすけ **新之輔** くん (内海)

平成20年6月24日生まれ

(お父さん 力さん・お母さん さくらさん)

「アンパンマンとボール遊びが大好きです」



地元の食材で おいしい料理

11月11日、保健センターで農畜産物を利用した加工品講座が行われました。

地産地消の普及促進を図るため行われ、年2回の講座の2回目。ソーセージとじゃがいももち作りが行われ、参加者は町農村生活アドバイザーの指導を受けながら楽しく料理し、「おいしくできた」と好評でした。

趣味の文芸



大井つる草俳句会

名月を独り占めして座りたる

小林美智子

寺の庭香ただよいて薄紅葉

鈴木きよ子

秋深む阿修羅像の御前に

磯部 幸子

お互ひに暇な年寄り日向ぼこ

石黒とみ恵

紅葉晴静かな村の泊りかな

澤田さち子

日々草小花となつて秋深し

磯部あきよ

ヒヨドリ鳴声高く冬に入る

山下美恵子



2010年 世界農林業センサス

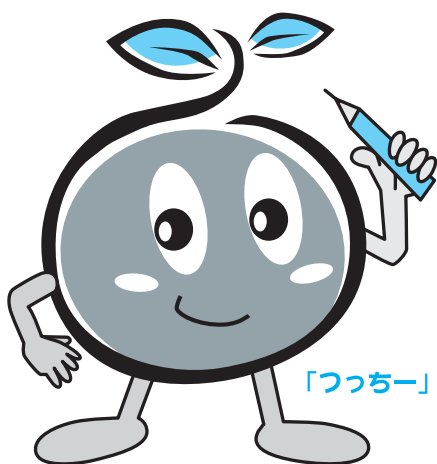
(平成22年2月1日に調査を実施します。)

農林業センサスは、我が国の農林業の生産構造や就業構造、農山村地域の実態を明らかにすることを目的に5年ごとに実施している大切な調査です。



どうやって調査するの？

農業や林業を行っている農家・林家や法人などを対象とした調査で、愛知県知事から任命された統計調査員が訪問し、調査対象となる条件を満たしているかお伺いします。調査の対象となった場合は調査票をお渡しし、ご記入いただきます。



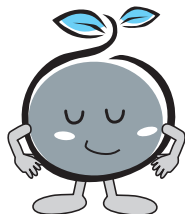
どんなことを調べるの？

- ・世帯員の構成と就業状況
- ・農地、山林の所有と利用状況
- ・農林産物の生産販売の状況
- ・農業・林業の労働力
- ・農作業受託の状況 などを調査します。

どんなことに利用されるの？

農林行政の企画・立案や中・長期的な国土利用計画や経済計画の策定、地方交付税の算出のための基礎資料として利用されます。

プライバシーの保護について



調査は統計法に基づく基幹統計調査として実施します。この法律では調査内容を統計以外の目的に使用することが強く禁じられていますので、調査結果が税金の徴収に使われるようなことは一切ありません。また調査員にも守秘義務がありますので、調査で知り得た情報が他人に漏れることはありませんし、調査票についても紛失・盗難に遭わないよう厳重に管理されます。

農林業の現状を知り、未来へつなげるための大切な調査です。

ご協力をお願いします。

農林水産省東海農政局、愛知県統計課
役場農業水産課（内線254）

～製造事業所の皆様へ～ 工業統計調査にご協力ください

今年も、12月31日現在で工業統計調査が全国一斉に実施されます。

この調査は、我が国の工業の実態を明らかにすることを目的として、製造業に属する事業所を対象に行われます。

その調査結果は、国や地方公共団体の行政施策の重要な基礎資料として使われるほか、企業・大学の研究資料、学校の学習教材などに広く利用されますので、正確に記入してください。

対象となる事業所へは、愛知県知事から任命された統計調査員が12月中旬から、調査票の記入のお願いに伺います。お忙しい時期とは存じますが、ご協力ください。

なお、ご提出いただく調査票については、統計法に基づき調査内容の秘密は保護されます。問い合わせ

- ・愛知県統計課 ☎052-954-6106
- ・南知多町役場企画情報課（内線332）

高齢者のみなさんの権利を守ります パート 5

高齢者虐待について考えてみましょう?

【高齢者虐待防止・養護者支援法とは】

高齢者が尊厳を保ち生きていけるように、虐待の防止と保護のための措置や高齢者を支える養護者の負担の軽減を図るために策定されたものです。

虐待を発見した方は、高齢者の生命または身体に重大な危険が生じている場合、速やかに虐待対応窓口である市町村に通報することになっています。

高齢者の虐待を防ぐためには、介護の負担を軽減する策をとること、また問題が生じているときは第三者が介入するなどして、虐待の悪循環を止めることが大切です。

「虐待かもしれない」と思ったら、右記の地域包括支援センターや保健介護課まで、ご相談ください。

高齢者への虐待 ~

- 身体的虐待
 - たたく、つねる、殴る、蹴る、やけどを負わせるなど
 - 介護・世話の放棄・放任
 - おむつなどを放置する、劣悪な状態や住環境の中に放置するなど
- 心理的虐待
 - 怒鳴る、ののしる、悪口を言う、無視するなど
- 性的虐待
 - 性的な嫌がらせなど
- 経済的虐待
 - 本人の不動産、年金、預貯金などを本人の意思・利益に反して使用するなど



南知多町地域包括支援センター

南知多町役場内（保健センター2階）

電話番号 64 - 3265（直通）
（FAXも同じ）

保健介護課高齢者介護係

電話番号 65 - 0711（内線540）

スポーツ大会結果

- 第17回町ミニバスケットボール大会（町体育協会主催・8/1・町総合体育館・8チーム・150人）
 - 優勝 豊浜ひまわり（南知多）
 - 準優勝 グリーファイ（大府市）
 - 第3位 美浜ミニバスケットボールクラブ（美浜）
- 敢闘賞 日間賀小学校（南知多）
- フリースロー大会
 - 優勝 飯田 梨乃
 - 準優勝 齋藤 萌香
 - 第3位 山下 菜摘
- 第13回うばめぐしがップミニバスケットボール大会（町バスケットボール協会主催・9/23・町総合体育館）
 - 女子の部
 - 準優勝 豊浜ひまわり
- 第61回町民秋季ソフトボール大会（町体育協会主催・9/6・町民会館・4チーム・70人）
 - 優勝 利屋フレンズ
 - 準優勝 岡部フロントム
- 第53回町壮年秋季ソフトボール大会（町ソフトボール協会主催・10/4・町民会館・4チーム・70人）
 - 優勝 ムーミン
 - 準優勝 レクサス

ドールランド教室 参加者募集

講師 原嶋喜久代先生
日時 1月22日（金）
午後7時～9時
場所 町公民館（豊浜）
定員 10名
受講料 材料費 1,000円
申込先 すみれ会（堀江貴美代） ☎ 65 0405
申込締切 12月28日まで

- 第11回町秋季シニアソフトボール大会（町ソフトボール協会主催・10/4・町民会館・4チーム・70人）
 - 優勝 十巳午ボーイズ
 - 準優勝 イーネーズ
- 第2回町秋季ハイシニアソフトボール大会（町ソフトボール協会主催・10/25・町民会館・3チーム・50人）
 - 優勝 グリーントンネルズ
 - 準優勝 十巳午ボーイズ
- 第18回町クラウンドゴルフ大会（町体育協会主催・11/1・運動公園・7チーム・99人）
 - 優勝 宇佐見清高
 - 準優勝 山下 孝
 - 第3位 森田 忠男

このまちで夢と元気と生きがいづくり「けんこう南知多プラン」

「すこやかウォーキング in 師崎」を開催しました！

「けんこう南知多プラン」事業で策定されたウォーキングコースを皆さんご存知ですか？

実際にみんなで歩く企画をし、11月1日(日)に「すこやかウォーキング in 師崎」が開催されました。当日は、天気が悪いと心配された中、開催時間の午前中は半袖でもよいくらいのいい天気に恵まれました。住民ら45名が参加し、コースは師崎の林崎公園を出発、羽豆神社、新町公園、ピラマリーナ付近を通って出発地点に戻るといったもので、1時間30分程かかりました。上り下りのあるコースで大変でしたが、皆さん終わった後は達成感に満ち溢れて、とてもいい汗をかいていました。普段通らないところを歩いて通ることで新たな発見もあり皆さんとても楽しんでいました。

子供から大人まで多くの参加、ありがとうございました。



「すこやかウォーキング in 師崎」
写真には写ってないけど
私も参加したよ



師崎ウォーキング隊の今年度の活動報告

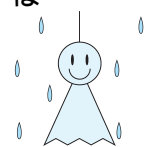
活動状況

7月2日(木)「師崎を歩こう会」

9月3日(木)「大井を歩こう会」

午後4時30分から約1時間、ウォーキングマップのコースを歩きました。

12月3日(木)「大井を歩こう会」は
雨天のため中止しました。



12・1月の 休日急病当番医

受付時間
午前9時～正午

急病以外の診療、往診は
できません。

都合により変更になる
場合もあります。

当番日	当番医	診療科目	電話番号
12月20日(日)	知多厚生病院(担当医: 榊原医院)	内科・小児科	82-0395
23日(水)	岩田医院(内海)	内科・小児科	62-0143
27日(日)	(医) 浜田整形外科・内科クリニック(古布)	整形外科・内科	82-5511
31日(木)	知多厚生病院(担当医: 白井医院)	内科	82-0395
1月1日(金)	(医) 共生会 南知多病院(豊丘)	内科	65-1111
2日(土)	大岩医院(内海)	内科	62-0138
3日(日)	知多厚生病院(担当医: 辻医院)	内科・小児科	82-0395
10日(日)	知多厚生病院(担当医: 上床医院)	内科・小児科	82-0395
11日(月)	(医) 浜田整形外科・内科クリニック(古布)	整形外科・内科	82-5511
17日(日)	(医) 大岩医院(豊浜)	内科・小児科	65-0184
24日(日)	知多厚生病院(担当医: 榊原医院)	内科・小児科	82-0395
31日(日)	岩田医院(内海)	内科・小児科	62-0143

インフルエンザ予防接種のお知らせ

高齢者を対象にインフルエンザの予防接種を行っています。希望される方は、下記の期間内に予防接種を受けてください。

対象者（南知多町に住所のある方に限ります）
接種日において満65歳以上の方
満60歳以上65歳未満の方で心臓、じん臓、呼吸器等に障害のある方（詳しくは実施医療機関または保健センターまでお問い合わせください）

実施期間 11月2日(月)～12月26日(土)

接種回数 期間内に1回

自己負担金 1,000円

生活保護費受給者は無料です。

申し込み 予約が必要ですので下記医療機関にお問い合わせください。

実施医療機関

医療機関名	住 所	電話番号
岩田医院	内海字中之郷4	62 - 0143
水野医院	内海字北向93 - 2	62 - 0233
大岩医院(内海)	内海字亥新田115 - 1	62 - 0138
上床医院	豊浜字中村23 - 1	65 - 0604
大岩医院(豊浜)	豊浜字上大田面12 - 1	65 - 0184
南知多病院	豊丘字孫廻間86	65 - 1111
白井医院	師崎字向島1	63 - 0029
夏目医院	大井字江崎24	63 - 0335
日間賀島診療所	日間賀島字東側123	68 - 2345
知多厚生病院 附属篠島診療所	篠島字神戸301 - 1	67 - 2267
知多厚生病院	美浜町大字河和字西谷 81 - 6	82 - 0395

百日せき・ジフテリア・破傷風混合予防接種

対象者

1期初回 平成21年4月～平成21年6月生まれの子
1期追加 1期初回終了後おおむね1年を経過した子
7歳半未満の未実施者

日程

月 日	受 付 時 間	場 所
1月8日(金)	午後1時30分～2時	保健センター
1月20日(水)		

B C G接種

対象者

平成21年9月生まれの子
平成21年8月生まれの未実施者

日程

月 日	受 付 時 間	場 所
1月7日(木)	午後1時30分～1時50分	保健センター

B C G接種は、生後6か月に達するまでに済ませましょう。(生後6か月を過ぎると公費による接種はできませんのでご了承ください。)

麻しん・風しん混合予防接種

対象者

平成20年11月・12月生まれの子
2歳未満の未実施者

平成15年4月2日～平成16年4月1日生まれの未実施者2期)

日程

月 日	受 付 時 間	場 所
1月14日(木)	午後1時30分～2時	保健センター

平成20年4月より、「麻しん」または「風しん」のいずれかにかかったお子さんも「麻しん風しん混合ワクチン」での接種を受けることができます。

乳幼児の健康診査(1月)

日程

健 診	対 象	月日・受付時間	場 所
3か月児健康診査	平成21年9月生まれ	1月15日(金) 午後1時～1時30分	保健センター
1歳6か月児健康診査	平成20年7月生まれ	1月22日(金) 午後1時～1時30分	保健センター
3歳児健康診査	平成19年1月生まれ	1月19日(火) 午後1時～1時30分	保健センター



第30回

「親子ハイキング・28社めぐり」

に参加しませんか

大井地区恒例の「親子ハイキング・28社めぐり」が開催されます。新春の大井の山々を親子で歩いてみませんか。

日時 1月11日(祝) 午前8時50分集合
午前9時出発(雨天中止)

集合場所 大井・豊受神社(大井公民館隣)

参加費 無料

参加資格 どなたでも参加できます。
(ただし、小学校3年生以下は保護者同伴)

持ち物 弁当、水筒、タオル等

服装 長袖、長ズボン、帽子、履きなれた靴、手袋、雨具(雨天時)

問い合わせ 大井・片名区事務所内

☎63 2516

資源ごみ・不燃ごみの分別収集のお知らせ (1月)

決められた時間に各地区指定の分別収集会場(リサイクルステーション)へお出してください。

実施地区	分別収集日	収集時間
内海地区 豊浜地区	1月5日(火) 1月19日(火)	午前7時～ 午前8時
山海地区 豊丘井名師	1月7日(木) 1月21日(木)	乙方地区のみ 午前7時～ 7時45分
篠島地区	1月5日(火) 1月19日(火)	午前7時30分～ 午前8時15分
日間賀島地区	1月13日(水) 1月27日(木)	午前8時～ 午前9時

ふとん等の粗大ごみは、収集しませんので、絶対出さないでください。

問い合わせ 環境課(内線131)

家庭粗大ごみ収集

家庭粗大ごみ収集を、次のとおり実施します

日時 1月22日(金) 午前7時～11時
収集場所 豊浜(町総合体育館駐車場南角)

収集場所位置図



収集できるもの

燃える粗大ごみ

サイズ 幅150cm 長さ180cm以下のもの

木製家具類(たんす・机・いす等)

たたみ・ふとん・座布団

樹木・木材(太さ15cm 長さ180cm以下のもの)

戸等

燃えない粗大ごみ

サイズ たて180cm よこ140cm 厚み100cm以下のもの

スチール製品

家電製品(テレビ・冷蔵庫・冷凍庫・洗濯機・エアコン・パソコン・ディスプレイを除く)

自転車等

収集できない(出してはいけない)もの

商売等事業活動により発生したもの(事業系ごみ)

テレビ・冷蔵庫・冷凍庫・洗濯機・エアコン・パソコン・ディスプレイ

農業関連機器(脱穀機等)・漁業関連機器・自動車関連機器

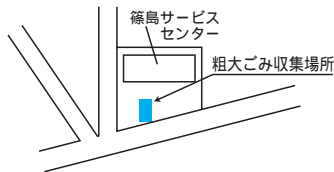
バッテリー・タイヤ・バイク・消火器

分別収集で回収するもの(びん・カン・陶磁器類・衣類・なべ等)

家の改修・改築・取り壊しによる木材・かわら・壁土等

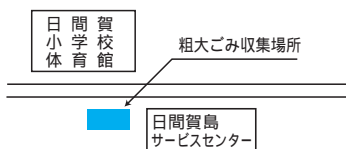
日時 1月12日(火) 午前7時～8時15分
収集場所 篠島(サービスセンター前)

収集場所位置図



日時 1月8日(金) 午前8時～9時
収集場所 日間賀島(サービスセンター横西側空地)

収集場所位置図



家庭粗大ごみを早急に処理したい場合は

知多南部クリーンセンター(☎62-0402)に電話のうえ、直接搬入してください。家庭粗大ごみは、無料です。

ルールは必ず守ってください

- ・決められた収集時間に出してください(前日からの排出は、絶対やめてください)
- ・決められた場所に出してください。(可燃ごみ集積所には、絶対出さないでください)
- ・家庭用以外(事業系)のごみは、絶対出さないでください。(事業者のごみは、直接、知多南部クリーンセンターへ搬入してください)
- ・不法投棄は犯罪です。むやみにごみを捨てる行為は、法律により罰せられることがあります。絶対しないでください。

お知らせコーナー

町政に関するご意見お問い合わせは役場へ
 ☎ 65 0711 (代表)
 FAX 65 0694
 メール rinamichia@town.rinamichia.lg.jp

寄 贈

ありがとうございます

- 大井小学校へ
- 師崎中学校へ
- 電子黒板

株式会社岡田電業社
 かるも保育所へ

豊浜小学校へ
 豊浜中学校へ

- ・ハサップアクアミスト500
 (瞬間除菌・消臭水) および
 専用ポンプ

兼弥産業株式会社
 森林資源保護のために

- ・門松用代紙 1万4千800枚
 知多信用金庫
 (敬称略)

犬猫の引取業務等の 休止のお知らせ

環境課 (内線131)

愛知県動物保護管理センターでは、施設等の定期点検整備のため、次の期間、犬および猫の保護・引取業務を休止します。

期間

12月24日(木)～平成22年1月3日(日)

問い合わせ

愛知県動物保護管理センター 知多支所 ☎ 21 5567

心配ごと相談

(豊浜・内海)

町社会福祉協議会 ☎ 65 2687

豊浜

日時 1月14日(木)

午後2時～4時

会場 町公民館

相談員 民生委員・行政相談員・弁護士

内海

日時 1月26日(火)

午後2時～4時

会場 町公民館内海分館(内海サービスセンター内)

相談員 人権擁護委員・行政相談員・弁護士

相談時間 1人30分まで

予約制です。必ず事前に予約してください(先着4名まで)。

前日、午後5時までに予約がない場合は、開設しないことが

ありますのでご注意ください。

また、弁護士のみに相談を希望される方は、予約時に申し込んでください。

予約・問い合わせ

南知多町社会福祉協議会 ☎ 65 2687

入札参加資格審査申請の受付を行います

検査財政課 (内線222)

平成22・23年度に、南知多町が発注する工事(設計・監理・調査および測量を含む)または物件の買入れ、その他の契約に係る入札に参加される方の資格審査申請を、次のとおり受け付けします。

申請期間

1月4日(月)～2月15日(月)

申請方法

工事・測量など

インターネットを利用して

いち電子調達共同システム(CALS/EC)のサイトにアクセスし、画面上での申請フォームに必要事項を入力し送信する。

ホームページアドレス

<https://www.chotatsue-aiichi.jp/portal/index.jsp>

物件など

インターネットを利用していち電子調達共同システム(物品等)のサイトにアクセスし、画面上での申請フォームに必要事項を入力し送信する。

<http://www.buppin.e-aiichi.jp/>

ホームページアドレス

ホームページアドレス

ホームページアドレス

ホームページアドレス

ホームページアドレス

ホームページアドレス

ホームページアドレス

ホームページアドレス

農業委員会委員選挙人名簿への 登載申請書を受け付けます

農業水産課 (内線253)

前号でもお知らせしましたが、農業委員会委員選挙人名簿の登載申請書を受け付けています。

申請書は、10アール(約一反)

以上の農地を営営している世帯へ郵送します。選挙資格のある人で申請書が郵送されなかった人は、お手数ですが、農業委員会事務局までご連絡ください。

選挙資格

町内在住の満20歳以上の人(平成2年4月1日以前に生まれた人)で、次のいずれかの要件を満たす人

(1) 10アール以上の農地について耕作の業務を営む人

(2) 1人の同居の親族またはその配偶者で耕作従事日数が年間おおむね60日以上の人

(3) 10アール以上の農地について耕作の業務を営む農業生産法人の組合員、社員または株主で耕作従事日数が年間おおむね60日以上の人

提出期限

平成22年1月8日(金)提出および問い合わせ

南知多町農業委員会事務局(役場農業水産課内)

シルバー人材センターからのお知らせ

- 会員を募集しています。

就業を希望する方は是非登録を



- シルバーに仕事を発注しません。

シルバーで出来る仕事はお引き受けします。

問い合わせ

(社)南知多町シルバー人材センター

☎ 65-2860 (午前8時30分～午後5時15分)

お知らせします

年末年始の業務日程

	12 月					1 月						
	26(土)	27(日)	28(月)	29(火)	30(水)	31(木)	1(金)	2(土)	3(日)	4(月)	5(火)	6(水)
役 場 サービスセンター	休	み		← 休 み → 出生届、婚姻届、死亡届などの戸籍の届け出、 火葬の利用手続きは、受付を行います。 (サービスセンター除く)								
町総合体育館・運動公園 町民会館・各公民館 師崎公民館児童図書分館			← 休 み → 篠島開発総合センターについては休館日が 異なりますので、施設へお問い合わせくだ さい。									
ごみ 処理 業務	ごみ集積所	休	み			← 休 み → この期間はごみを収集しませんので、 集積所にはごみを出さないください。						
	クリーンセンター	午後 休み	休	み	午後3時 まで受付	← 休 み →						
し 尿 汲 み 取 り	知多環境保全 センター ☎62-1121	電話受付は29日 の午前中まで			← 休 み →							
	大井毎日 ☎63-0851	電話受付は29日中			← 休 み →							
	篠島地区 ☎67-2755	電話受付は25日中			← 休 み →							
	日間賀島地区 ☎68-2857	電話受付は25日中			← 休 み →							
火葬業務						休	み				休	み

□ は平常業務を行います。

知多南部クリーンセンター直接搬入について

持ち込み時間 **平日** 午前8時45分～正午
午後1時～4時15分

土曜日 午前8時45分～正午

問い合わせ 知多南部クリーンセンター
☎62-0402

知多南部クリーンセンターからのお願い

12月29日(火)・30日(水)のクリーンセンターへのごみの持ち込みについて

年末の最終日には、大変な混雑が予想されます。

大掃除などは早めに済ませ、家庭のごみは集積所に出すか、早期にクリーンセンターへ持ち込みしてください。

29日(火)・30日(水)の混雑した場合の受入優先車両の順番

1. 可燃ごみ収集車(委託業者)
2. 事業系一般廃棄物持込車(有料)
3. 家庭系一般廃棄物持込車(無料)

みなさんのご理解とご協力をお願いします。